

**การจัดการภูมิทัศน์วัฒนธรรม:  
กรณีศึกษาชุมชนบริเวณโดยรอบบึงปลาช้อย จังหวัดร้อยเอ็ด**

**ธारा สรรพวุธ**

หลักสูตรภูมิสถาปัตยกรรมศาสตรมหาบัณฑิต  
คณะสถาปัตยกรรมศาสตร์ มหาวิทยาลัยศิลปากร  
t.sup pawut@gmail.com

**ชัยสิทธิ์ ต่านกิตติกุล**

คณะสถาปัตยกรรมศาสตร์ มหาวิทยาลัยศิลปากร

**บทคัดย่อ**

บทความนี้มีวัตถุประสงค์เพื่อศึกษากระบวนการจัดการภูมิทัศน์วัฒนธรรม โดยศึกษาแนวคิดเกี่ยวกับภูมิทัศน์วัฒนธรรม เพื่อใช้ในการวิเคราะห์องค์ประกอบ ประเภทและคุณค่าของภูมิทัศน์วัฒนธรรม และนำข้อมูลที่ได้มาใช้ในการวิเคราะห์ศักยภาพ ปัญหา โอกาสและอุปสรรคในการดำรงรักษาภูมิทัศน์วัฒนธรรม เพื่อเสนอแนะรูปแบบและวิธีการอนุรักษ์และการจัดการภูมิทัศน์วัฒนธรรมของชุมชนบริเวณโดยรอบบึงปลาช้อย ผลการศึกษาพบว่า ภูมิทัศน์วัฒนธรรมของชุมชนมีลักษณะเด่นร่วมกันทั้งภูมิทัศน์และวัฒนธรรมซึ่งปรากฏให้เห็นจากบึงปลาช้อยที่เป็นบึงธรรมชาติที่เป็นองค์ประกอบสำคัญต่อการตั้งถิ่นฐาน และวิถีการดำเนินชีวิต ชุมชนและบึงปลาช้อยตั้งอยู่บริเวณใจกลางเมืองเก่าร้อยเอ็ดที่เป็นศูนย์กลางทางเศรษฐกิจ ศูนย์รวมกิจกรรมการใช้ชีวิตในเมือง และศูนย์กลางทางจิตวิญญาณของชุมชน ซึ่งชุมชนยังคงปฏิบัติต่อกิจกรรมการค้าขาย กิจกรรมการใช้ชีวิตที่ผูกพันกับบึงปลาช้อย และกิจกรรมทางวัฒนธรรมที่เป็นเอกลักษณ์ของท้องถิ่นที่ปฏิบัติสืบต่อกันมาจากรุ่นสู่รุ่นมาจนถึงปัจจุบัน อย่างไรก็ตาม การพัฒนาเมืองเพื่อส่งเสริมกิจกรรมทางเศรษฐกิจและกิจกรรมการท่องเที่ยวนั้นส่งผลให้เกิดการเปลี่ยนแปลงที่ส่งผลกระทบต่อการดำรงรักษาภูมิทัศน์วัฒนธรรมด้วยเหตุนี้ การจัดการภูมิทัศน์วัฒนธรรมจึงเป็นอีกหนทางหนึ่งที่จะนำไปสู่การอนุรักษ์และการพัฒนาอย่างยั่งยืน

คำสำคัญ: ภูมิทัศน์วัฒนธรรม แนวทางการจัดการภูมิทัศน์วัฒนธรรม บึงปลาช้อย ร้อยเอ็ด

## **Cultural Landscape Management:**

### **A Case Study of Communities Surrounding Phlan Chai Lake, Roi Et**

**Tara Suppavut**

Master of Landscape Architecture

Faculty of Architecture, Silpakorn University

t.suppawut@gmail.com

**Chaiyasit Dankittikul**

Faculty of Architecture, Silpakorn University

#### **Abstract**

The aim of this paper is to study the process of cultural landscape management through a study of the theory and concept of cultural landscape. The specific aim is to identify the composition, categories, and values of cultural landscapes and utilized this information to analyze the strengths, issues, opportunities, and threats of cultural landscape conservation, with the aim of offering techniques and methods for conservation and management the cultural landscape of the communities surrounding Phlan Chai lake. The results of the study revealed that the cultural landscape of communities is a category of cultural landscape that exhibits mutual characteristics of both landscapes and culture. An ostensible of this was observed in Phlan Chai lake, which as a natural lake that serves as an important composition of settlement and lifestyle. The communities and Phlan Chai lake it are located within the center of Roi Et old town, which serves as an economic center, a node of activities lifestyle, and a place of community spirit. The communities continue to engage in trading activities, lifestyle activities that are linked to Phlan Chai lake, and cultural activities that reflect the local identity that has been passed down through generations. However, the promotion of economic and tourism activities through urban development has led to changes that have affected the conservation of the cultural landscape. As such, cultural landscape management is therefore proposed as a viable approach to conservation and sustainable development.

Keyword: Cultural Landscape, Cultural Landscape Management, Phlan Chai lake, Roi Et

## บทนำ

ชุมชนบริเวณโดยรอบบึงพลาญชัย อำเภอเมืองร้อยเอ็ด จังหวัดร้อยเอ็ด ตั้งอยู่ภายในเขตพื้นที่เมืองเก่าร้อยเอ็ดที่มีประวัติศาสตร์การตั้งถิ่นฐานมาอย่างยาวนานตั้งแต่ช่วงก่อนประวัติศาสตร์ สันนิษฐานว่าน่าจะมีการใช้ประโยชน์พื้นที่มากขึ้นในช่วงสมัยทวารวดี ซึ่งปรากฏร่องรอยการจัดการพื้นที่ทางกายภาพโดยการขุดหรือปรับขยายคูน้ำคันดินเพื่อประโยชน์ในการจัดการน้ำและการอุปโภค-บริโภค (สำนักงานนโยบายและแผนทรัพยากรธรรมชาติและสิ่งแวดล้อม, 2555) ชุมชนตั้งอยู่บริเวณใจกลางเมืองเก่าร้อยเอ็ดที่เป็นศูนย์กลางทางเศรษฐกิจ ศูนย์กลางทางจิตวิญญาณและศูนย์รวมกิจกรรมการใช้ชีวิตในเมือง ซึ่งชุมชนยังคงปรากฏองค์ประกอบภูมิทัศน์วัฒนธรรมที่มีคุณค่าทั้งในแบบรูปธรรมและนามธรรม เช่น สถาปัตยกรรม สภาพแวดล้อมทางธรรมชาติ สถานที่สำคัญทางศาสนาและความเชื่อ สถานที่สำคัญทางประวัติศาสตร์ วิธีการดำเนินชีวิต ภูมิปัญญาและวัฒนธรรมที่ยังคงปฏิบัติสืบทอดต่อมาจากอดีตมาจนถึงปัจจุบัน เป็นต้น เมื่อระยะเวลาผ่านไปการพัฒนาเมืองและการส่งเสริมกิจกรรมการท่องเที่ยวส่งผลให้วิถีการดำเนินชีวิต และภูมิทัศน์วัฒนธรรมของชุมชนเปลี่ยนแปลงไปทำให้สิ่งที่มีคุณค่าเหล่านั้นเริ่มสูญหายหรือถูกลดทอนคุณค่าด้านหนึ่งด้านใดลง

การประกาศเขตพื้นที่ร้อยเอ็ด อำเภอเมืองร้อยเอ็ด จังหวัดร้อยเอ็ด เป็นพื้นที่เมืองเก่าเพื่อให้ร้อยเอ็ดเป็นมรดกทางวัฒนธรรมที่สืบทอดความเจริญรุ่งเรืองด้านศิลปวัฒนธรรมอันยิ่งใหญ่ของชาติตลอดไป การจัดการภูมิทัศน์วัฒนธรรมจึงเป็นอีกหนทางหนึ่งที่จะนำไปสู่การอนุรักษ์และการพัฒนาอย่างยั่งยืน จึงเห็นถึงความสำคัญและจำเป็นอย่างยิ่งที่จะต้องศึกษากระบวนการจัดการภูมิทัศน์วัฒนธรรม องค์ประกอบของภูมิทัศน์วัฒนธรรม ประเภทและคุณค่าของภูมิทัศน์วัฒนธรรม นำไปสู่ขั้นตอนการวิเคราะห์สถานการณ์ ปัญหา โอกาสและอุปสรรคในการดำรงรักษาภูมิทัศน์วัฒนธรรม เพื่อเสนอแนะรูปแบบและวิธีการในการจัดการภูมิทัศน์วัฒนธรรม ตลอดจนการกำหนดมาตรการควบคุมในด้านต่าง ๆ และสร้างแรงจูงใจ สร้างจิตสำนึกที่จะช่วยส่งเสริมให้เกิดการอนุรักษ์ สืบสาน ดำรงรักษาเพื่อให้ภูมิทัศน์วัฒนธรรมชุมชนบริเวณโดยรอบบึงพลาญชัยดำรงอยู่สืบต่อไป

## วัตถุประสงค์

1. เพื่อศึกษาและวิเคราะห์องค์ประกอบ ประเภทและคุณค่าของภูมิทัศน์วัฒนธรรมชุมชนบริเวณโดยรอบบึงพลาญชัย
2. เพื่อศึกษาและวิเคราะห์สถานการณ์ ปัญหา โอกาสและอุปสรรคที่ส่งผลต่อการดำรงรักษาภูมิทัศน์วัฒนธรรมชุมชนบริเวณโดยรอบบึงพลาญชัย
3. เพื่อเสนอแนะแนวทางการจัดการภูมิทัศน์วัฒนธรรมชุมชนบริเวณโดยรอบบึงพลาญชัย

## วิธีดำเนินการศึกษา

1. การศึกษาแนวคิดเกี่ยวกับภูมิทัศน์วัฒนธรรมและกระบวนการจัดการภูมิทัศน์วัฒนธรรม
2. การศึกษาและเก็บรวบรวมข้อมูลทุติยภูมิและข้อมูลปฐมภูมิจากเอกสารต่าง ๆ ภาพถ่าย การสำรวจ สัมภาษณ์ และจดบันทึก ประกอบด้วย ข้อมูลด้านประวัติศาสตร์ รูปแบบการตั้งถิ่นฐาน เส้นทางสัญจร ลักษณะทางสถาปัตยกรรม สภาพแวดล้อมทางธรรมชาติ พื้นที่เปิดโล่ง ลักษณะทางสังคม กิจกรรมและวัฒนธรรม เพื่อนำข้อมูลดังกล่าวมาใช้อ้างอิงและใช้เป็นฐานข้อมูลในการวิเคราะห์องค์ประกอบ ประเภทและคุณค่าของภูมิทัศน์วัฒนธรรม
3. การวิเคราะห์ข้อมูลที่ได้จากข้อ 1 และข้อ 2 เพื่อสรุปสถานการณ์ ปัญหา โอกาสและอุปสรรคที่ส่งผลต่อการดำรงรักษาภูมิทัศน์วัฒนธรรมเพื่อเสนอแนะแนวทางการจัดการภูมิทัศน์วัฒนธรรม

## ผลการศึกษา

จากประเด็นในการศึกษากระบวนการจัดการภูมิทัศน์วัฒนธรรมนำมาสู่การวิเคราะห์ (1) องค์ประกอบและคุณค่าของภูมิทัศน์วัฒนธรรม (2) ประเภทของภูมิทัศน์วัฒนธรรม (3) สถานการณ์ ปัญหา โอกาสและอุปสรรคในการดำรงรักษาภูมิทัศน์วัฒนธรรม และ (4) การเสนอแนะแนวทางการจัดการภูมิทัศน์วัฒนธรรมชุมชนบริเวณโดยรอบบึงพลาญชัย ซึ่งมีรายละเอียดดังนี้

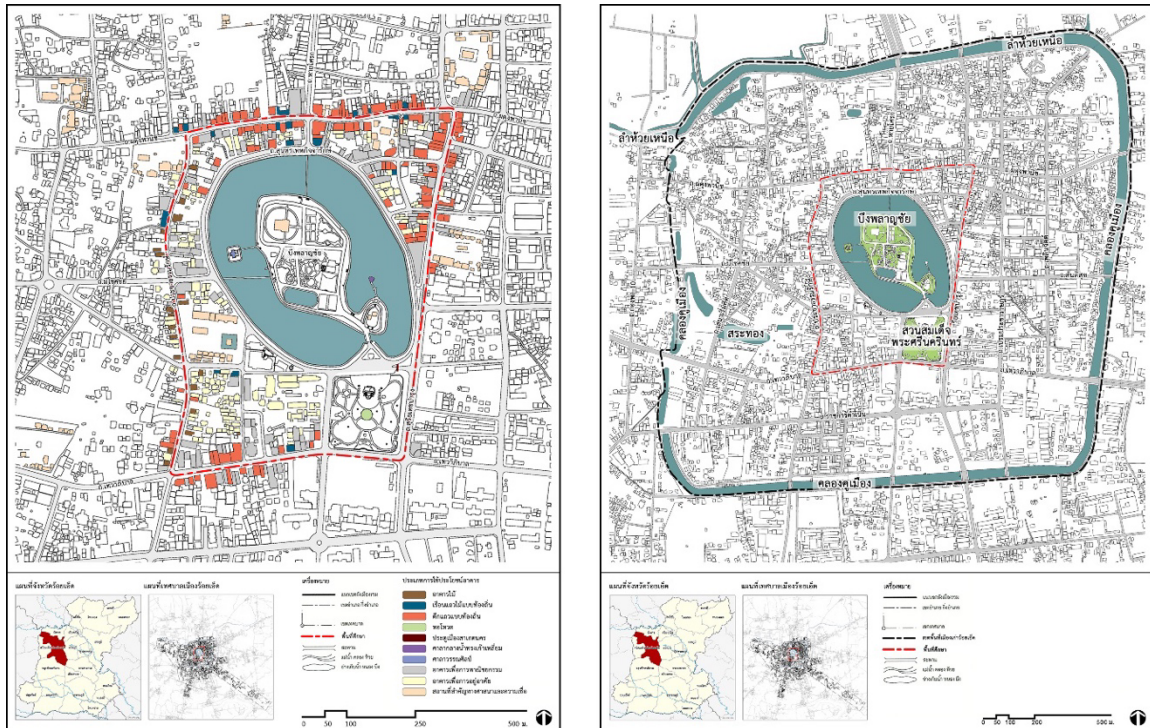
**1. องค์ประกอบและคุณค่าของภูมิทัศน์วัฒนธรรม** จากการศึกษาแนวคิดเกี่ยวกับภูมิทัศน์วัฒนธรรม และเก็บรวบรวมข้อมูลทุติยภูมิและข้อมูลปฐมภูมินำมาสู่การวิเคราะห์องค์ประกอบและคุณค่าของภูมิทัศน์วัฒนธรรมของชุมชนบริเวณโดยรอบบึงพลาญชัย ดังนี้

**1.1 ด้านกายภาพ** จากสภาพภูมิประเทศที่มีลักษณะเป็นที่ราบลุ่มคลื่นลอนตื้นและสภาพแวดล้อมทางธรรมชาติที่เหมาะสมต่อการตั้งถิ่นฐาน ก่อให้เกิดการจัดการพื้นที่ทางกายภาพเพื่อตอบสนองต่อการดำรงชีวิต ซึ่งผลลัพธ์จากการกระทำดังกล่าวปรากฏให้เห็นในรูปแบบขององค์ประกอบที่มีอัตลักษณ์ที่ชัดเจนทางกายภาพ ซึ่งสามารถแบ่งองค์ประกอบได้เป็น 4 รูปแบบ คือ (1) **การตั้งถิ่นฐาน** ในระยะแรกของชุมชนเป็นการตั้งถิ่นฐานตามแหล่งน้ำใกล้วัดเกิดขึ้นบริเวณบึงพลาญชัยและบริเวณโดยรอบวัดบึงพระลานชัย ชุมชนใช้ประโยชน์จากแหล่งน้ำในการอุปโภค-บริโภค สะท้อนให้เห็นถึงวิถีการดำรงชีวิตที่สัมพันธ์กับสภาพแวดล้อม ต่อมาเมื่อประชากรหนาแน่นขึ้นชุมชนมีการขยายตัวมากขึ้นส่งผลต่อการพัฒนาระบบโครงสร้างพื้นฐานและเส้นทางการสัญจรในชุมชนส่งผลให้เกิดการตั้งถิ่นฐานตามเส้นทางการสัญจร (2) **เส้นทางสัญจร** ได้แก่ ถนนเทวาทิบาล ถนนประชารธรรมรักษ์ ถนนผดุงพานิช ถนนสุริยเดชบำรุงที่เป็นถนนการค้าที่สำคัญของเมือง และถนนสุนทรเทพกิจจารักษ์ที่เป็นถนนโดยรอบบึงพลาญชัยที่ใช้ในการจัดกิจกรรมทางสังคมและวัฒนธรรม (3) **ลักษณะเด่นทางสถาปัตยกรรม** ได้แก่ สถาปัตยกรรมประเภทที่อยู่อาศัย เช่น เรือนไม้ เรือนแถวไม้ และตึกแถวแบบท็องถิ่น และสถาปัตยกรรมที่เป็นองค์ประกอบในภูมิทัศน์ประเภทอื่น ๆ เช่น ศาลากลางน้ำทรงเก้าเหลี่ยม ศาลาวัฒนธรรม หอโหวดที่จำลองรูปแบบจากโหวดซึ่งเป็นเครื่องดนตรีพื้นถิ่นสัญลักษณ์ของจังหวัดร้อยเอ็ด และประตูเมืองสาเกตนครที่จำลองรูปแบบจากประตูเมือง สาเกตนครในสมัยโบราณ และ (4) **สภาพแวดล้อมทางธรรมชาติ และพื้นที่เปิดโล่ง** ได้แก่ สวนสมเด็จพระศรีนครินทร์ร้อยเอ็ดและบึงพลาญชัยที่เป็นสถานที่สำคัญที่เกี่ยวข้องกับกลุ่มคนและเหตุการณ์สำคัญทางประวัติศาสตร์ และเป็นศูนย์รวมกิจกรรมการใช้ชีวิตในเมือง เช่น พาณิชยกรรม กิจกรรมทางสังคม กิจกรรมทางวัฒนธรรม กิจกรรมการท่องเที่ยว กิจกรรมนันทนาการ และพักผ่อนหย่อนใจ ฯลฯ



ภาพที่ 1 แสดงเรือนไม้ เรือนแถวไม้ และตึกแถวแบบท็องถิ่น

ที่มา : ผู้วิจัย



ภาพที่ 2 (ซ้าย) แสดงตำแหน่งของอาคารในพื้นที่ศึกษาที่มีความสำคัญและลักษณะทางสถาปัตยกรรมที่แตกต่างกัน

ภาพที่ 3 (ขวา) แสดงตำแหน่งสภาพแวดล้อมทางธรรมชาติ และพื้นที่เปิดโล่ง

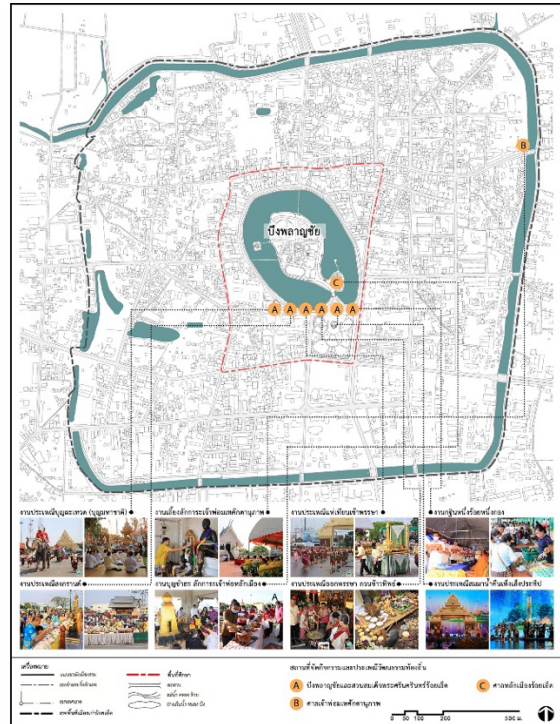
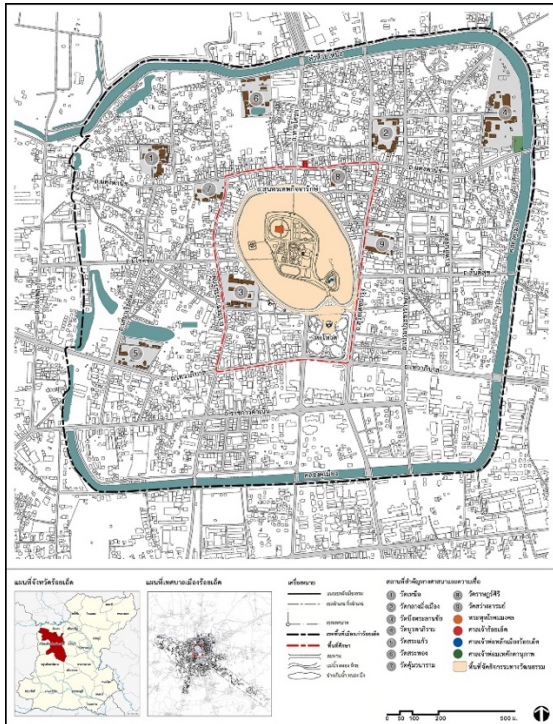
ที่มา : ผู้วิจัย

### 1.2 ด้านสังคม วัฒนธรรม และภูมิปัญญาท้องถิ่น ชุมชนตั้งอยู่บริเวณใจกลางเมืองเก่าร้อยเอ็ดซึ่ง

เป็นศูนย์กลางทางเศรษฐกิจ และศูนย์กลางกิจกรรมการใช้ชีวิตในเมือง ทำให้เกิดเป็นแหล่งรวบรวมของกลุ่มชนที่มีความหลากหลายทางชาติพันธุ์ที่อาศัยอยู่ร่วมกัน เช่น กลุ่มไทย-ลาว เป็นกลุ่มชนพื้นเมืองดั้งเดิมที่มีอยู่ทั่วไปในเขตพื้นที่จังหวัดร้อยเอ็ด และกลุ่มไทย-จีน เป็นกลุ่มชนที่อพยพเข้ามาตั้งถิ่นฐานเริ่มแรกที่บริเวณถนนผดุงพานิชและถนนสุริยะเดชบำรุง เป็นต้น ก่อให้เกิดสถานที่สำคัญทางศาสนาและความเชื่อที่เป็นศูนย์กลางทางจิตวิญญาณของชุมชน ได้แก่ วัดบึงพระลานชัย ศาลเจ้าร้อยเอ็ด ศาลหลักเมืองร้อยเอ็ดและพระพุทธรูปมรดกมรดกศาสนา สิริพัฒนาบึงพลาญชัยร้อยเอ็ด เป็นต้น และก่อให้เกิดวิถีการดำเนินชีวิตและวัฒนธรรมที่เป็นเอกลักษณ์ของท้องถิ่นที่ยังคงปฏิบัติสืบต่อกันมา เช่น กิจกรรมการค้าขาย กิจกรรมการใช้ชีวิตที่ผูกพันกับบึงพลาญชัย ภูมิปัญญาท้องถิ่นในการทำโหวดที่เป็นเครื่องดนตรีพื้นเมืองอีสานที่เป็นสัญลักษณ์ของจังหวัดร้อยเอ็ด ภูมิปัญญาท้องถิ่นในการทอผ้าไหมลายสาเกตที่เป็นการทอผ้าไหมที่ประกอบด้วยลายผ้าที่เป็นเอกลักษณ์ของจังหวัดร้อยเอ็ด และกิจกรรมทางวัฒนธรรมที่เป็นเอกลักษณ์ของท้องถิ่น ได้แก่ ประเพณีบุญผะเหวด ประเพณีสงกรานต์ งานสักการะเจ้าพ่อมหศักดิ์นาคภาพ งานบุญช่าชะสักการะเจ้าพ่อหลักเมือง ประเพณีแห่เทียนเข้าพรรษา ประเพณีออกพรรษากวนข้าวทิพย์ งานกฐินหนึ่งร้อยหนึ่งกอง ประเพณีสมมาน้ำคั้นเพ็งเส็งประทีป เป็นต้น ซึ่งสถานที่ที่ใช้ในการจัดกิจกรรมทางวัฒนธรรมอยู่บริเวณบึงพลาญชัย สวนสมเด็จพระศรีนครินทร์ร้อยเอ็ดและถนนสุนทรเทพกิจจักษ์



ภาพที่ 4 แสดงประเพณีบุญผะเหวดร้อยเอ็ด  
ที่มา : เทศบาลเมืองร้อยเอ็ด, 2562



ภาพที่ 5 (ซ้าย) แสดงตำแหน่งของสถานที่สำคัญทางศาสนาและความเชื่อ  
ภาพที่ 6 (ขวา) แสดงตำแหน่งของสถานที่ที่ใช้ในการจัดกิจกรรมทางวัฒนธรรม  
ที่มา : ผู้วิจัย

**1.3 ด้านประวัติศาสตร์** ชุมชนบริเวณโดยรอบบึงพลายชัยเป็นชุมชนเก่าแก่ที่ตั้งอยู่ในเขตเมืองเก่าร้อยเอ็ดที่มีประวัติศาสตร์การตั้งถิ่นฐานและร่องรอยการอยู่อาศัยของมนุษย์ตั้งแต่ช่วงก่อนประวัติศาสตร์ สันนิษฐานว่าน่าจะมีการใช้ประโยชน์พื้นที่มากขึ้นในช่วงสมัยทวารวดี ซึ่งปรากฏร่องรอยการจัดการพื้นที่ทางกายภาพโดยการขุดหรือปรับขยายคูน้ำคันดินเพื่อประโยชน์ในการจัดการน้ำและการอุปโภค-บริโภค (สำนักงานนโยบายและแผนทรัพยากรธรรมชาติและสิ่งแวดล้อม, 2555) บึงพลายชัยเป็นบึงธรรมชาติซึ่งเป็นองค์ประกอบที่สำคัญต่อการตั้งถิ่นฐานที่ก่อให้เกิดเป็นชุมชนการค้าที่สำคัญของเมือง เกิดวัฒนธรรมและวิถีการดำเนินชีวิตที่ผูกพันกับบึงพลายชัยที่แสดงให้เห็นถึงความสัมพันธ์ของมนุษย์ที่มีต่อสภาพแวดล้อมทางธรรมชาติ และเป็นสถานที่สำคัญที่เกี่ยวข้องกับกลุ่มคนและเหตุการณ์สำคัญทางประวัติศาสตร์ที่พระยาสุนทรเทพกิจจากรักษ์ผู้ว่าราชการจังหวัดร้อยเอ็ด สั่งให้ทำการขุดลอกบึงพลายชัย พระยาสุนทรเทพกิจจากรักษ์ได้เขียนบันทึกถึงบึงพลายชัยไว้ว่า “แวะเข้าบ้านท้าวชาติยุดูขอบบึงพระลานชัยที่ราษฎรรุดค้นเข้า

ไป เพราะเราคิดจะแต่งบึงเพื่อเอาน้ำไว้ใช้ในฤดูแล้ง บึงพระลานชัยนี้ไม่น่าประหลาดที่คนชอบรดเพราะชอบบึงดินชุ่มปลูกต้นไม้งาม” การขุดลอกบึงพลาญชัยใช้เวลาในดำเนินการอยู่ 2 ปี ซึ่งมีชาวบ้านมาร่วมขุดลอกบึงพลาญชัยถึง 40,000 คน โดยนำดินที่ขุดขึ้นมาได้มาถมเป็นเกาะกลางบึงพลาญชัยและถมเป็นถนนโดยรอบบึงซึ่งต่อมาเพื่อเป็นเกียรติแก่ท่านจึงได้ตั้งชื่อว่าถนนสุนทรเทพกิจจารักษ์ และสร้างอนุสรณ์สถานพระยาสุนทรเทพกิจจารักษ์ ไว้ ณ บริเวณเกาะกลางบึงพลาญชัย



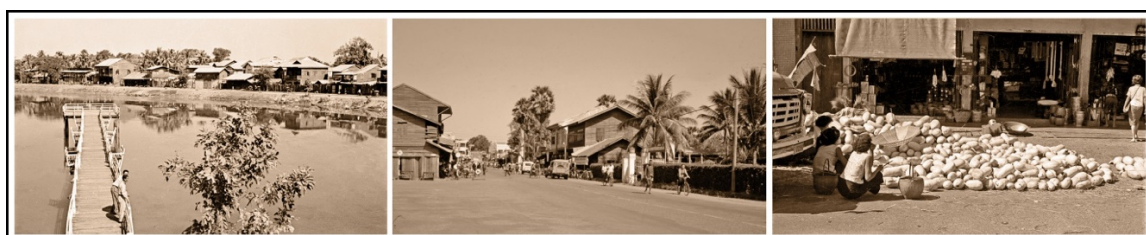
ภาพที่ 7 แสดงการขุดลอกบึงพลาญชัย ในปี พ.ศ. 2469

ที่มา : สุจิตต์ วงษ์เทศ, 2563



ภาพที่ 8 แสดงบึงพลาญชัยในอดีต

ที่มา : พิพิธภัณฑ์สถานแห่งชาติ ร้อยเอ็ด, 2564



ภาพที่ 9 แสดงชุมชนบริเวณโดยรอบบึงพลาญชัยในอดีต

ที่มา : มนตรี โคตรคันทา, 2565

**2. ประเภทของภูมิทัศน์วัฒนธรรมของชุมชนบริเวณโดยรอบบึงพลาญชัย** จากหลักการของสำนักงานคณะกรรมการวัฒนธรรมแห่งชาติ กระทรวงวัฒนธรรม และคณะสถาปัตยกรรมศาสตร์ มหาวิทยาลัยศิลปากร การศึกษาองค์ประกอบภูมิทัศน์วัฒนธรรมพบว่าภูมิทัศน์วัฒนธรรมของชุมชนบริเวณโดยรอบบึงพลาญชัยนั้นจัดอยู่ในประเภทภูมิทัศน์วัฒนธรรมที่มีลักษณะเด่นร่วมกันทั้งภูมิทัศน์และวัฒนธรรม ซึ่งปรากฏให้เห็นจากบึงพลาญชัยที่เป็นบึงธรรมชาติที่มีความอุดมสมบูรณ์เป็นองค์ประกอบสำคัญต่อการตั้งถิ่นฐานก่อให้เกิดการจัดการพื้นที่ทางกายภาพเพื่อตอบสนองต่อวิถีการดำรงชีวิต ผลลัพธ์จากการดังกล่าวก่อให้เกิดวัฒนธรรม วิถีการดำรงชีวิต สถาปัตยกรรมและสภาพแวดล้อมทางธรรมชาติที่มีความอุดมสมบูรณ์ ชุมชนยังคงปฏิบัติสืบต่อกิจกรรมทางวัฒนธรรมและกิจกรรมการใช้ชีวิตที่ผูกพันบึงพลาญ

ชัยแสดงให้เห็นถึงความสัมพันธ์ของมนุษย์ที่มีต่อสภาพแวดล้อมทางธรรมชาติก่อให้เกิดเป็นภูมิทัศน์วัฒนธรรมที่มีลักษณะเด่นร่วมกันทั้งภูมิทัศน์และวัฒนธรรม



ภาพที่ 10 แสดงกิจกรรมการใช้ชีวิตที่ผูกพันกับบึงพลาญชัย

ที่มา : ผู้วิจัย

**3. การวิเคราะห์สถานการณ์ ปัญหา โอกาสและอุปสรรคในการดำรงรักษาภูมิทัศน์วัฒนธรรม** ชุมชนตั้งอยู่ในพื้นที่ที่มีศักยภาพบริเวณใจกลางเมืองเก่าร้อยเอ็ดซึ่งเป็นศูนย์กลางทางเศรษฐกิจ ศูนย์กลางทางจิตวิญญาณและศูนย์รวมกิจกรรมการใช้ชีวิตในเมือง เช่น พาณิชยกรรม กิจกรรมการท่องเที่ยว กิจกรรมทางสังคม กิจกรรมนันทนาการพักผ่อนหย่อนใจและเป็นสถานที่ที่ใช้ในการจัดกิจกรรมทางวัฒนธรรมที่สามารถส่งเสริมการเรียนรู้ผ่านกิจกรรมการท่องเที่ยวทางวัฒนธรรม การพัฒนาหอโหวดที่เชื่อมต่อกับบึงพลาญชัยนำมาซึ่งความคึกคักของผู้คนที่เข้ามาใช้งานในพื้นที่และนำมาซึ่งความคึกคักของกิจกรรมทางเศรษฐกิจและกิจกรรมการท่องเที่ยว การประกาศเขตพื้นที่ร้อยเอ็ด อำเภอเมืองร้อยเอ็ด จังหวัดร้อยเอ็ด เป็นพื้นที่เมืองเก่าเพื่อให้ร้อยเอ็ดเป็นมรดกทางวัฒนธรรมที่สืบทอดความเจริญรุ่งเรืองด้านศิลปวัฒนธรรมอันยิ่งใหญ่ของชาติตลอดไป ส่งผลให้สถานการณ์ของชุมชนบริเวณโดยรอบบึงพลาญชัยเกิดโอกาสในการอนุรักษ์และดำรงรักษาภูมิทัศน์วัฒนธรรม อย่างไรก็ตาม การพัฒนาเมืองเพื่อส่งเสริมกิจกรรมทางเศรษฐกิจและกิจกรรมการท่องเที่ยวที่ส่งผลให้เกิดการเปลี่ยนแปลงที่ส่งผลต่อภูมิทัศน์วัฒนธรรมของชุมชนบริเวณโดยรอบบึงพลาญชัย จากการศึกษายังคงพบปัญหาและอุปสรรคที่ส่งผลต่อการดำรงรักษาภูมิทัศน์วัฒนธรรม เช่น การเปลี่ยนแปลงของสภาพแวดล้อมทางธรรมชาติเนื่องจากการพัฒนาสิ่งก่อสร้างและสิ่งอำนวยความสะดวกต่าง ๆ เพื่อรองรับกิจกรรมทางสังคมและกิจกรรมการท่องเที่ยว ปัญหาน้ำเน่าเสียในบึงพลาญชัยที่ส่งผลกระทบต่อสภาพแวดล้อมทางธรรมชาติ ปัญหาความทรุดโทรมของอาคารเก่าที่ส่งผลทำให้เกิดความเสื่อมโทรมของสภาพแวดล้อม และก่อให้เกิดการเปลี่ยนแปลงลักษณะทางสถาปัตยกรรมเนื่องจากอาคารเก่าที่มีข้อจำกัดต่อความต้องการใช้ประโยชน์สำหรับชีวิตประจำวัน ปัญหาป้ายโฆษณาและป้ายกิจกรรมเชิงพาณิชย์ที่บดบังทัศนียภาพและส่งผลกระทบต่อสภาพแวดล้อมของย่านชุมชนเก่าจากปัญหาและอุปสรรคดังกล่าวส่งผลต่อภูมิทัศน์วัฒนธรรมที่มีอยู่เดิม ซึ่งอาจทำให้สิ่งที่มีคุณค่าเหล่านั้นเริ่มถูกทำลายหรือถูกลดทอนคุณค่าด้านหนึ่งด้านใดลง ด้วยเหตุนี้ การจัดการภูมิทัศน์วัฒนธรรมจึงเป็นอีกหนทางหนึ่งที่จะนำไปสู่การอนุรักษ์และการพัฒนาอย่างยั่งยืน





ภาพที่ 11 แสดงการพัฒนาสิ่งก่อสร้างบริเวณบึงปลาอุทัย  
ที่มา : ผู้วิจัย

**4. การเสนอแนะแนวทางการจัดการองค์ประกอบทางภูมิทัศน์วัฒนธรรม** จากการศึกษากระบวนการจัดการภูมิทัศน์วัฒนธรรมและการวิเคราะห์ข้อมูลทุติยภูมิและข้อมูลปฐมภูมิทำให้ทราบถึงองค์ประกอบ ประเภท คุณค่าของภูมิทัศน์วัฒนธรรมและทราบถึงสถานการณ์ ปัญหา โอกาสและอุปสรรคในการดำรงรักษาภูมิทัศน์วัฒนธรรมพบว่า องค์ประกอบและคุณค่าของภูมิทัศน์วัฒนธรรมเกิดโอกาสในการอนุรักษ์และส่งเสริมคุณค่าเนื่องจากการส่งเสริมกิจกรรมการท่องเที่ยวทางวัฒนธรรมและการประกาศเขตพื้นที่เมืองเก่าร้อยเอ็ด อย่างไรก็ตาม การพัฒนาหอโหวดที่เชื่อมต่อกับบึงปลาอุทัยเพื่อส่งเสริมกิจกรรมทางเศรษฐกิจและกิจกรรมการท่องเที่ยวนั้นส่งผลให้เกิดการพัฒนาสิ่งก่อสร้างและสิ่งอำนวยความสะดวกต่าง ๆ ทำให้เกิดการเปลี่ยนแปลงต่อองค์ประกอบ และลดทอนคุณค่าของภูมิทัศน์วัฒนธรรม ด้วยเหตุนี้ การเสนอแนะแนวทางการจัดการองค์ประกอบภูมิทัศน์วัฒนธรรม เพื่อส่งเสริมคุณค่าของภูมิทัศน์วัฒนธรรมและสร้างแรงจูงใจ สร้างจิตสำนึกตระหนักในคุณค่าของภูมิทัศน์วัฒนธรรมจะช่วยให้เกิดการอนุรักษ์ และการพัฒนาให้ภูมิทัศน์วัฒนธรรมดำรงอยู่อย่างยั่งยืน ดังนี้

**4.1 การจัดการองค์ประกอบด้านสถาปัตยกรรม** โดยการอนุรักษ์และดูแลรักษามรดกทางสถาปัตยกรรมอย่างสม่ำเสมอ บูรณะอาคารและสิ่งก่อสร้างที่ทรุดโทรมให้กลับมาอยู่ในสภาพที่มั่นคงสมบูรณ์ เพื่อส่งเสริมเอกลักษณ์และคุณค่าของมรดกทางสถาปัตยกรรม การกำหนดมาตรการควบคุมการก่อสร้างและดัดแปลงอาคารดั้งเดิม และอาคารที่จะสร้างขึ้นใหม่ให้มีความสอดคล้องกับบริบทแวดล้อม เช่น ควบคุมวัสดุและสีของอาคาร ควบคุมวัสดุและสีของป้ายโฆษณาและป้ายกิจกรรมเชิงพาณิชย์ เป็นต้น ผลลัพธ์จากการจัดการดังกล่าวจะช่วยส่งเสริมคุณค่าของมรดกทางสถาปัตยกรรม และช่วยส่งเสริมบรรยากาศและภูมิทัศน์ที่แสดงออกถึงเอกลักษณ์ของชุมชน

**4.2 การจัดการองค์ประกอบด้านเส้นทางสัญจร** โดยการปรับปรุงและพัฒนาภูมิทัศน์สร้างความร่มรื่นด้วยแนวต้นไม้และพรรณไม้ การพัฒนาทางเดินเท้าให้มีขนาดที่เหมาะสมเพิ่มจุดข้ามและอุปกรณ์ประกอบถนนต่าง ๆ เพื่อสร้างความปลอดภัยและเป็นมิตรต่อการเดินเท้า การเชื่อมโยงสถานที่ท่องเที่ยวทางวัฒนธรรมและสถานที่สำคัญต่าง ๆ ในชุมชนด้วยเส้นทางเดินเท้า การจัดการเกี่ยวกับปัญหาสายไฟฟ้าและสายสื่อสารที่ส่งผลกระทบต่อสภาพแวดล้อมของชุมชนควรมีการนำลงท่อใต้ดิน เพื่อไม่ให้รบกวนมุมมองของแหล่งมรดกทางวัฒนธรรม ผลลัพธ์จากการจัดการดังกล่าวจะช่วยส่งเสริมบรรยากาศและภูมิทัศน์ของมรดกทางวัฒนธรรม และช่วยส่งเสริมกิจกรรมการท่องเที่ยวทางวัฒนธรรม

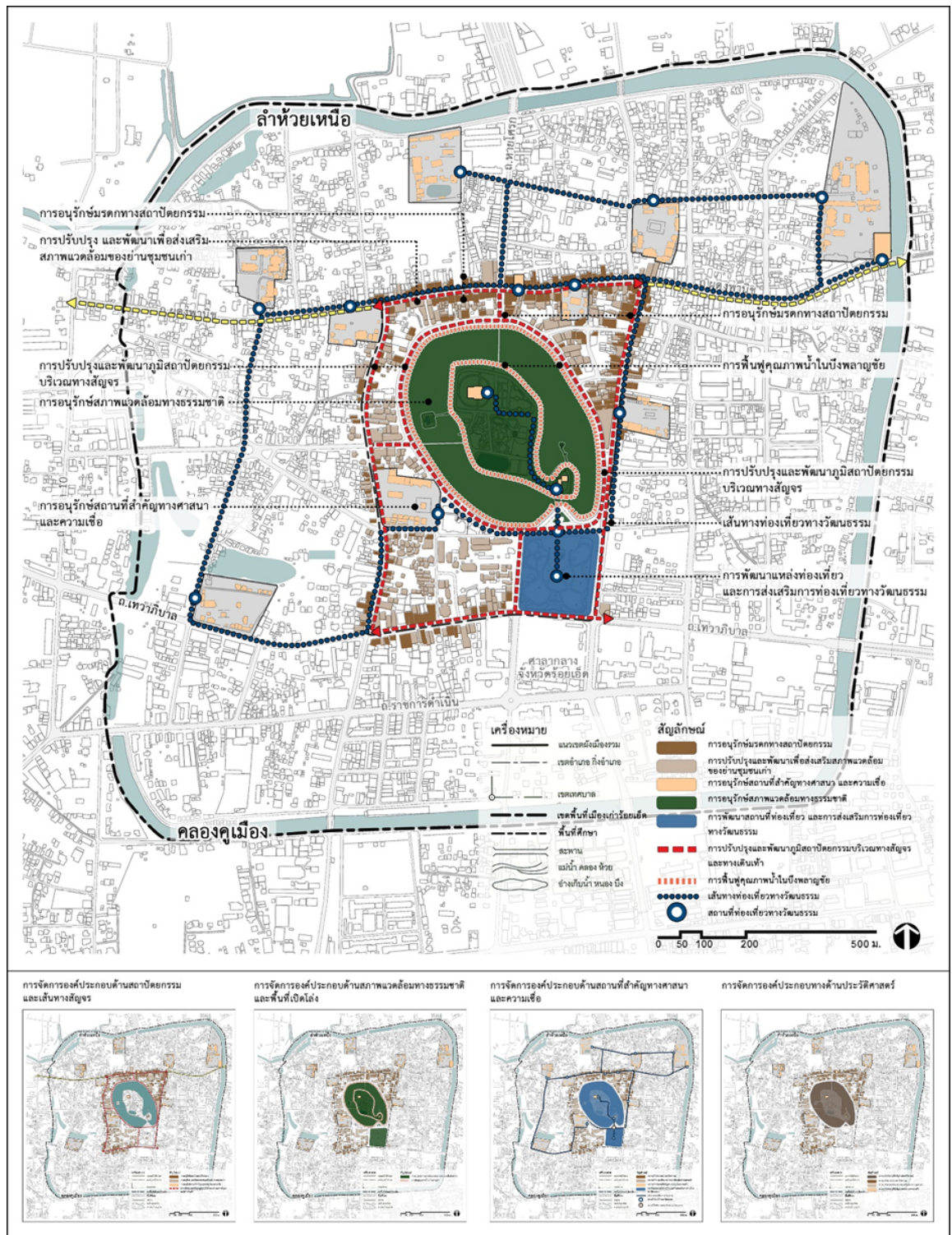
**4.3 การจัดการองค์ประกอบด้านสภาพแวดล้อมทางธรรมชาติ และพื้นที่เปิดโล่ง** โดยการอนุรักษ์และดูแลรักษาสภาพแวดล้อม ระบบนิเวศและองค์ประกอบต่าง ๆ ในบริเวณบึงปลาอุทัยและสวนสมเด็จพระศรีนครินทร์ร้อยเอ็ดอย่างสม่ำเสมอ การฟื้นฟูคุณภาพน้ำในบึงปลาอุทัยโดยใช้ระบบพีชกรองน้ำเสีย เช่น ต้นกกกลม ต้นพุทธรักษา ฯลฯ การพัฒนาภูมิทัศน์บริเวณลานกิจกรรมและลานจอดรถโดยการปลูกต้นไม้ใหญ่และไม้พุ่มที่จะช่วยสร้างร่มเงา และสร้างสภาวะน่าสบายโดยเลือกใช้พันธุ์ไม้พื้นถิ่นที่ง่ายต่อการดูแลรักษาหรือพันธุ์ไม้ที่มีความเชื่อมโยงกับประวัติศาสตร์ของชุมชน เช่น ต้นกระบก ต้นอินทนิลบก ฯลฯ เพื่อส่งเสริมบรรยากาศและทัศนียภาพแวดล้อมของแหล่ง

มรดกทางวัฒนธรรม การใช้การสื่อความหมายเพื่อการรับรู้ในรูปแบบประติมากรรมและป้ายแสดงข้อมูลเพื่อบอกเล่าเรื่องราวเหตุการณ์สำคัญทางประวัติศาสตร์ของบึงพลาญชัย การพัฒนาบึงพลาญชัยและสวนสมเด็จพระศรีนครินทร์ร้อยเอ็ดเพื่อเป็นศูนย์บริการข้อมูลการท่องเที่ยวเพื่อนำเสนอข้อมูลเกี่ยวกับสถานที่ท่องเที่ยวทางวัฒนธรรม ตลอดจนกำหนดมาตรการควบคุมการพัฒนาสิ่งก่อสร้างและมาตรการควบคุมการท่องเที่ยวเพื่อไม่ให้ส่งผลกระทบต่อและก่อให้เกิดความเปลี่ยนแปลงต่อคุณค่าของมรดกทางวัฒนธรรม ผลลัพธ์จากการจัดการดังกล่าวจะช่วยรักษาบึงพลาญชัยและสวนสมเด็จพระศรีนครินทร์ร้อยเอ็ดซึ่งเป็นสภาพแวดล้อมทางธรรมชาติที่สำคัญต่อวิถีการดำเนินชีวิตให้มีความยั่งยืนในฐานะสมบัติของชุมชน

**4.4 การจัดการองค์ประกอบด้านสถานที่สำคัญทางศาสนา และความเชื่อ** โดยการดูแลรักษาอย่างสม่ำเสมอให้สถานที่สำคัญทางศาสนาและความเชื่ออยู่ในสภาพที่มั่นคงสมบูรณ์ ส่วนอาคารและสิ่งก่อสร้างที่ทรุดโทรม เสื่อมสภาพต้องได้รับการบูรณะ ซ่อมแซมและปรับปรุงให้กลับมาดำรงคุณค่าและมีรูปทรงคล้ายคลึงเช่นที่เคยเป็นมาในอดีตหรือใกล้เคียงมากที่สุด การนำเสนอข้อมูลเนื้อหาเฉพาะด้านของสถานที่สำคัญทางศาสนาและความเชื่อที่จะช่วยสร้างประสบการณ์รับรู้และสร้างความเข้าใจต่อมรดกทางวัฒนธรรม ผลลัพธ์จากการจัดการดังกล่าวจะช่วยส่งเสริมคุณค่าของมรดกทางสถาปัตยกรรมและมรดกทางวัฒนธรรมที่เป็นแหล่งศิลปกรรมที่สำคัญของชุมชนที่มีคุณค่าทางจิตวิญญาณ และช่วยส่งเสริมกิจกรรมการท่องเที่ยวทางวัฒนธรรม

**4.5 การจัดการองค์ประกอบด้านสังคม วัฒนธรรม และภูมิปัญญาท้องถิ่น** โดยการส่งเสริมการเรียนรู้และนำเสนอข้อมูลเกี่ยวกับวัฒนธรรม วิถีการดำเนินชีวิตและภูมิปัญญาท้องถิ่นผ่านกิจกรรมทางสังคมและกิจกรรมทางวัฒนธรรมที่จะช่วยสร้างโอกาสให้สมาชิกในชุมชนและผู้มาเยือนได้มีประสบการณ์รับรู้ เกิดความเข้าใจ สร้างจิตสำนึกที่ช่วยให้เกิดการอนุรักษ์ สืบสาน รักษาเพื่อให้มรดกทางวัฒนธรรม วิถีการดำเนินชีวิตและภูมิปัญญาที่เป็นเอกลักษณ์ของท้องถิ่นให้คงอยู่ยั่งยืน นอกจากนี้ ควรมีการส่งเสริมการผลิตและจำหน่ายผลผลิตจากภูมิปัญญาท้องถิ่นหรือผลิตภัณฑ์อื่น ๆ ที่อาจช่วยก่อให้เกิดรายได้แก่ชุมชน ผลลัพธ์จากการจัดการดังกล่าวจะช่วยให้ชุมชนสามารถธำรงรักษาอัตลักษณ์ทางวัฒนธรรม และองค์ความรู้ภูมิปัญญาท้องถิ่นให้คงอยู่ยั่งยืนและสามารถสืบทอดไปยังคนรุ่นต่อไป

**4.6 การจัดการองค์ประกอบทางด้านประวัติศาสตร์** โดยการอนุรักษ์และดูแลรักษาอนุสรณ์สถานและสถานที่สำคัญทางประวัติศาสตร์อย่างสม่ำเสมออยู่ในสภาพที่มั่นคงสมบูรณ์ การส่งเสริมการเรียนรู้และนำเสนอข้อมูลเกี่ยวกับประวัติศาสตร์ของชุมชนให้แก่สมาชิกในชุมชนผ่านสถานศึกษาและกิจกรรมต่าง ๆ เช่น การประชุมในชุมชน กิจกรรมสำหรับเด็ก เยาวชน กิจกรรมทางสังคมและกิจกรรมทางวัฒนธรรม ฯลฯ เพื่อสร้างแรงจูงใจสร้างจิตสำนึกตระหนักในคุณค่าของมรดกทางวัฒนธรรมที่บรรพบุรุษได้สร้างสมไว้ให้ และส่งเสริมให้สมาชิกในชุมชนทำหน้าที่มีคฤเทศก์ในการให้ความรู้และบอกเล่าเรื่องราวทางประวัติศาสตร์ของชุมชนแก่ผู้มาเยือน ผลลัพธ์จากการจัดการดังกล่าวจะช่วยสร้างแรงจูงใจ สร้างจิตสำนึกให้แก่สมาชิกในชุมชนที่จะนำไปสู่การมีส่วนร่วมของชุมชนในการบริหารจัดการภูมิทัศน์วัฒนธรรมที่จะช่วยทำให้เกิดการอนุรักษ์และการพัฒนาอย่างยั่งยืน



ภาพที่ 12 แสดงข้อเสนอแนะแนวทางการจัดการภูมิทัศน์วัฒนธรรมชุมชนบริเวณโดยรอบบึงปลาอุยชัย  
ที่มา : ผู้วิจัย

## บทสรุป

1. ภูมิทัศน์วัฒนธรรมของชุมชนมีลักษณะเด่นร่วมกันทั้งภูมิทัศน์และวัฒนธรรม โดยมีองค์ประกอบที่เป็นรูปธรรม ประกอบด้วย เส้นทางการสัญจร สถาปัตยกรรม สภาพแวดล้อมทางธรรมชาติ พื้นที่เปิดโล่ง สถานที่สำคัญทางศาสนาและความเชื่อ อนุสรณ์สถานและสถานที่สำคัญทางประวัติศาสตร์ ในส่วนที่เป็นนามธรรม ประกอบด้วย ประวัติศาสตร์ วัฒนธรรม วิถีการเนิ่นชีวิต ความเชื่อและภูมิปัญญาท้องถิ่น

2. การวิเคราะห์สถานการณ์ ปัญหา โอกาสและอุปสรรคในการดำรงรักษาภูมิทัศน์วัฒนธรรมพบว่าชุมชนตั้งอยู่ในพื้นที่ที่มีศักยภาพบริเวณใจกลางเมืองเก่าร้อยเอ็ดซึ่งเป็นศูนย์กลางทางเศรษฐกิจ ศูนย์กลางทางจิตวิญญาณและศูนย์รวมกิจกรรมการใช้ชีวิตในเมือง การประกาศเขตพื้นที่เมืองเก่าร้อยเอ็ดส่งผลให้เกิดโอกาสในการอนุรักษ์และส่งเสริมคุณค่าของภูมิทัศน์วัฒนธรรม อย่างไรก็ตาม การพัฒนาหอโหวดที่เชื่อมต่อกับบึงปลาห้วยเพื่อส่งเสริมกิจกรรมทางเศรษฐกิจและกิจกรรมการท่องเที่ยวส่งผลให้เกิดการพัฒนาสิ่งก่อสร้างและสิ่งอำนวยความสะดวกต่าง ๆ ทำให้เกิดการเปลี่ยนแปลงต่อองค์ประกอบ และลดทอนคุณค่าของภูมิทัศน์วัฒนธรรม

3. กระบวนการจัดการภูมิทัศน์วัฒนธรรมต้องคำนึงและพิจารณาถึงองค์ประกอบ และคุณค่าของภูมิทัศน์วัฒนธรรมต้องไม่ก่อให้เกิดความเปลี่ยนแปลงและลดทอนคุณค่าด้านหนึ่งด้านใดของภูมิทัศน์วัฒนธรรม การเสนอแนะแนวทางการจัดการและการพัฒนาภูมิทัศน์นั้นพิจารณารูปแบบและวิธีการจัดการตามความเหมาะสมขององค์ประกอบ และคุณค่า เพื่อส่งเสริมคุณค่าของภูมิทัศน์วัฒนธรรมและสร้างแรงจูงใจ สร้างจิตสำนึกให้แก่สมาชิกในชุมชนที่จะนำไปสู่การมีส่วนร่วมของชุมชนในการบริหารจัดการภูมิทัศน์วัฒนธรรมที่จะช่วยให้เกิดการอนุรักษ์และการพัฒนาอย่างยั่งยืน

## บรรณานุกรม

- เกรียงไกร เกิดศิริ. (2551). **ชุมชนกับภูมิทัศน์วัฒนธรรม**. กรุงเทพฯ: อูษาคเนย์.
- เทศบาลเมืองร้อยเอ็ด. (2562.). **มหาดานบารมีประเพณีบุญผะเหวด**. ประชาสัมพันธ์ เทศบาลเมืองร้อยเอ็ด. สืบค้นเมื่อ 1 พฤษภาคม 2563. จาก <https://www.facebook.com/media/set/?set=a.2213529072044232&type=3>.
- เทศบาลเมืองร้อยเอ็ด. (ม.ป.ป.). **เล่าเรื่องเมืองร้อยเอ็ด**. ร้อยเอ็ด: เทศบาลเมืองร้อยเอ็ด.
- พิพิธภัณฑสถานแห่งชาติ ร้อยเอ็ด. (2564). **ภาพถ่ายเก่าเมืองร้อยเอ็ด**. สืบค้นค้นเมื่อ 8 กุมภาพันธ์ 2564. จาก <https://www.facebook.com/profile.php?id=100057530504579>.
- มนตรี โคตรคันทา. (2565). **ภาพเก่าเล่าเรื่องเมืองเกินร้อย 101**. สืบค้นค้นเมื่อ 18 พฤศจิกายน 2565. จาก <https://www.isangate.com/new/oldies-images/1049-oldie-roi-ed-2.html#>.
- สำนักงานคณะกรรมการวัฒนธรรมแห่งชาติ. (2549). **แนวทางการจัดการภูมิทัศน์วัฒนธรรม/ในความร่วมมือของสำนักงานคณะกรรมการวัฒนธรรมแห่งชาติ กระทรวงวัฒนธรรม และคณะสถาปัตยกรรมศาสตร์ มหาวิทยาลัยศิลปากร**. กรุงเทพฯ: อมรินทร์พริ้นติ้งแอนด์พับลิชชิ่ง.
- สำนักงานนโยบายและแผนทรัพยากรธรรมชาติและสิ่งแวดล้อม. (2554). **ชุดความรู้ด้านการอนุรักษ์ พัฒนา และบริหารจัดการเมืองเก่า เล่มที่ 2 แนวคิดและหลักเกณฑ์โดยทั่วไปเกี่ยวกับการอนุรักษ์ พัฒนา และฟื้นฟูเมืองเก่า**. กรุงเทพฯ: กระทรวงทรัพยากรธรรมชาติและสิ่งแวดล้อม.
- สำนักงานนโยบายและแผนทรัพยากรธรรมชาติและสิ่งแวดล้อม. (2555). **โครงการกำหนดขอบเขตพื้นที่เมืองเก่าร้อยเอ็ด**. กรุงเทพฯ: กระทรวงทรัพยากรธรรมชาติและสิ่งแวดล้อม.
- สุจิตต์ วงษ์เทศ. (2563). **น้ำใต้ดิน อยู่บาดาล เลี้ยงคนและก่อสร้างเมือง**. มติชนสุดสัปดาห์. สืบค้นค้นเมื่อ 6 มิถุนายน 2563. จาก [https://www.matichonweekly.com/column/article\\_309710](https://www.matichonweekly.com/column/article_309710).