

## มรดกร่วมกันสำหรับย่านเมืองเก่าสงขลา: วิธีการอยู่บนรากประวัติศาสตร์

### Common Heritage of Songkhla Old Town: Living on History

พัชรพงศ์ กุลกาญจนาศีวิน

นักศึกษาระดับปริญญาโท สาขาประวัติศาสตร์สถาปัตยกรรม มหาวิทยาลัยศิลปากร

คณะสถาปัตยกรรมศาสตร์ มหาวิทยาลัยศิลปากร

Email: Patcharapong83@hotmail.com

อุปถัมภ์ รัตนสุภา

คณะสถาปัตยกรรมศาสตร์ ภาควิชาสถาปัตยกรรม

Email: omega.arch@gmail.com

#### บทคัดย่อ

สงขลาเมืองที่มีอัตลักษณ์โดดเด่นทางประวัติศาสตร์เมืองหนึ่ง ด้วยพัฒนาการของเมืองที่มีการคาบเกี่ยวร่วมไปกับกระแสการก่อรูป เปลี่ยนแปลงอำนาจของรัฐ และอาณาจักรต่างๆบนคาบสมุทรทะเลสาบหลายยุคหลายสมัย สงขลาเคยมีบทบาทในอาณาเขตแห่งอาณาจักรศรีวิชัยในช่วงศตวรรษที่ 12จนถึงการยกตัวขึ้นมาเป็นบทบาทในฐานะเมืองท่าที่สำคัญเมืองหนึ่งภายใต้ระบบรัฐสุลต่านเป็นเวลาสั้นๆในช่วงศตวรรษที่ 16 ก่อนจะถูกรวบเป็นส่วนหนึ่งของอาณาจักรอยุธยา จนกระทั่งมีการอพยพเข้ามาของกลุ่มคนจีนในช่วงศตวรรษที่ 18 ซึ่งได้ส่งผลกระทบต่อการพัฒนาฟื้นฟูความเป็นเมืองเศรษฐกิจที่สำคัญอีกครั้ง และก่อรูปเมืองสงขลาในอย่างที่เป็นอย่างปัจจุบัน ภายใต้การเปลี่ยนผ่านของรูปแบบทางสังคมทั้งในด้านวัฒนธรรม การเมือง การปกครอง และเศรษฐกิจดังกล่าว ได้ส่งผลกระทบต่อการก่อรูปของเมืองสงขลาทั้งในส่วนเมืองเก่าและใหม่ รวมถึงความสัมพันธ์ระหว่างอินเดียและจีนในฐานะเมืองท่า ทำให้สงขลาเปิดรับรูปแบบสถาปัตยกรรม การวางผังเมือง รวมถึงระบบความคิดความเชื่อในการก่อรูปเมือง และผสมผสานจนเกิดเป็นอัตลักษณ์ที่มีคุณค่าเป็นภาพสะท้อนสำคัญในการศึกษาทำความเข้าใจความสัมพันธ์ของเมือง หรือรัฐต่างๆในบนภูมิภาคคาบสมุทรมาลายูนี้

การก้าวสู่ความเป็นเมืองสมัยใหม่อย่างแข็งขันของสงขลาในช่วงระยะเวลา 40 ปีที่ผ่านมา ถึงแม้จะไม่ได้ส่งผลกระทบอย่างรุนแรงต่อย่านเมืองเก่าสงขลาในทางกายภาพ แต่ก็ทำให้เกิดการปรับรูปแบบวิถีชีวิตบางประการของคนในชุมชน ลูกหลานส่วนมากต่างโยกย้ายเข้าตัวเมืองเพื่อหางาน เหลือเพียงแต่คนรุ่นเก่าเป็นส่วนใหญ่ที่ยังอยู่ดูแลความเป็นชุมชนดั้งเดิมร่วมกัน โดยที่ประเพณี อัตลักษณ์ทางวัฒนธรรมดั้งเดิมยังคงสืบทอดมาพร้อมกับการใช้ชีวิตที่ดำเนินไปอย่างเนิบช้าเมื่อเทียบกับเมืองใหญ่รอบข้าง จนกระทั่งเริ่มมีความเคลื่อนไหวจากทั้งภาครัฐ และเอกชนภายหลังการยกระดับให้เมืองเก่า-สงขลาเป็นมรดกแห่งชาติในช่วงสิบปีที่ผ่านมา โดยมีความพยายามต่อยอดและส่งเสริมให้ย่านเมืองเก่าแห่งนี้ ไปสู่ความเป็นมรดกโลกอย่างจริงจัง และสิ่งนี้เองจะเป็นตัวกำหนดทิศทางการพัฒนาและการคงอยู่ของเมืองสงขลาในอนาคต

ในปีนี้ (พ.ศ.2559) ได้เกิดความร่วมมือทางภาคประชาสังคมและแวดวงวิชาการหลายภาคส่วนในภูมิภาคคาบสมุทรมลายู ได้ร่วมกันดำเนินกิจกรรมที่เกี่ยวข้องกับการอนุรักษ์มรดกทางวัฒนธรรมและชุมชนที่มีคุณค่าทางประวัติศาสตร์ ทั้งสถาบันการศึกษาในระดับอุดมศึกษาจากสิงคโปร์ (National University of Singapore) มาเลเซีย (Universiti Malaya) ฮองกง และอินโดนีเซีย รวมไปถึงสถาบันการศึกษาในระดับอุดมศึกษา และองค์กรสำคัญต่างๆในประเทศไทยเช่น มหาวิทยาลัยราชภัฏรำไพพรรณี (RMUTSV) โดยการแลกเปลี่ยนความคิดเห็นที่เกิดขึ้นนี้ ไม่เพียงแต่ข้อมูลในเชิงวิชาการ หรือทฤษฎีเท่านั้น แต่ยังรวมถึงการลงปฏิบัติภาคสนามของคนรุ่นใหม่ร่วมกับคนในชุมชนดั้งเดิมกลไกดังกล่าวได้สะท้อนถึงทิศทางเชิงบวกต่อการพัฒนา และขับเคลื่อนการตระหนักรู้ถึงคุณค่าความเป็นท้องถิ่นไปพร้อมกับความร่วมมือในระดับภูมิภาคโดยภาคประชาชนเอง ซึ่งแต่เดิมกระบวนการดำเนินการดังกล่าว มักจะถูกฝากให้เป็นภาระภายใต้การดูแลของภาครัฐ หรือหน่วยงานราชการ ซึ่งมีข้อจำกัดมากมายในการต่อยอด หรือสร้างความต่อเนื่องในการพัฒนาเชิงอนุรักษ์ การที่ภาคประชาชนได้เข้ามามีบทบาทด้วยนั้น อาจเป็นความหวังใหม่ว่าความร่วมมือที่เกิดขึ้นนั้น จะสร้างความเข้มแข็งโดยเฉพาะในส่วนประชาคมชาวเมืองเก่าสงขลาที่มีต่อย่านเมืองเก่าในฐานะของ **มรดกร่วม (Common Heritage) ความเป็นมรดกร่วมกัน** สำหรับย่านเมืองเก่าสงขลาเองนั้น ไม่สามารถปฏิเสธได้เลยถึงคุณค่าที่ปรากฏในระดับท้องถิ่น ซึ่งยากที่จะประเมินด้วยการจัดลำดับ หรือการนำไปเปรียบเทียบกับมรดกชาติแห่งอื่นๆ โดยคุณค่าของความเป็นมรดกทางวัฒนธรรมที่กล่าวมาแบ่งเป็นประเภทหลักใหญ่ๆ ดังนี้

#### - มรดกทางวัฒนธรรมที่จับต้องได้ (Tangible Cultural Heritage)

ย่านเมืองเก่าสงขลา มีอัตลักษณ์โดดเด่น คือ รูปแบบสถาปัตยกรรมอาคารแถว และบ้านเรือนที่มีรูปแบบผสมผสานจากวัฒนธรรมที่หลากหลาย รวมไปถึงการวางผังเมือง และศาสนสถานที่ยึดโยงความเป็นชุมชนเข้าด้วยกัน

#### - มรดกทางวัฒนธรรมที่จับต้องไม่ได้ (Intangible Cultural Heritage)

ในส่วนนี้มักจะปรากฏแทรกซึมอยู่ร่วมกับความเป็นเมือง และพื้นที่ทางสถาปัตยกรรม เช่นวัฒนธรรมประเพณี และวิถีชีวิตปกติที่ดำรงชีวิตอยู่บนพื้นที่ย่านเมืองเก่า ความเคลื่อนไหว และสถานการณ์ปัจจุบันของย่านเมืองเก่าสงขลา ทั้งจากทางภาคประชาสังคมภาครัฐ หรือผู้ประกอบการเอกชน ซึ่งต่างเข้ามามีบทบาทในการขับเคลื่อนย่านเมืองเก่าแห่งนี้ร่วมกันโดยต่างฝ่ายต่างมีแนวคิด แผน และกระบวนการปฏิบัติที่แตกต่างกันไปภายใต้เป้าหมายหลัก คือการพัฒนาเชิงอนุรักษ์พื้นที่ย่านเมืองเก่าสงขลาให้มีบทบาทในฐานะเมืองสำคัญเมืองหนึ่งบนภูมิภาคคาบสมุทรมลายูนี้ แต่ในขณะเดียวกันการตระหนักรู้ และทำความเข้าใจอย่างรอบด้านในทุกมิติต่อการขับเคลื่อนดังกล่าวก็เป็นสิ่งสำคัญอย่างยิ่ง เพื่อที่จะตอบคำถามได้ว่า ประโยชน์สูงสุดจากการขับเคลื่อนภายใต้การพัฒนาเชิงอนุรักษ์ดังกล่าว นั้น จะตกอยู่กับชุมชน และผู้คนในย่านแห่งนี้หรืออุตสาหกรรมท่องเที่ยวอย่างสุดโต่งที่สุดท้ายอาจย้อนกลับมาทำร้ายตัวชุมชนเอง ดังที่ได้เกิดขึ้นกับย่านเมืองเก่าหลายแห่งทั่วโลก

**คำสำคัญ:** มรดกร่วมกัน ย่านเมืองเก่าสงขลา ภูมิภาคคาบสมุทรมลายู การร่วมมือการพัฒนาเชิงอนุรักษ์



This current idea exchange is not only the academic information or theory, but also a field practice of new generations together with traditional people in community. This stated machinery reflexes the positive direction towards the development, and propels the realization of locality values along with the regional collaboration by population sector. Formerly, the processes of this stated operation were always a responsibility under care control of the government and government agencies which have many limitations to further or make a continuity of conservational development. For the population sector has a role in this collaboration may be a new expectation that the occurring collaboration will build the strength especially in term of Songkhla old town community that is for the old town as the state of **common heritage**.

The **common heritage** for Songkhla old town cannot be refused that it is worth in local appearance which is hard for estimation by ordering and comparing with other national heritages. The stated values of cultural heritages are divided into following main types.

- **Tangible Cultural Heritage:** The outstanding identities of Songkhla old town are architecture styles of row buildings, and houses mixed with various cultures, including urban Planning and religious places which link the community together.

- **Intangible Cultural Heritage:** For this type, it always appears infiltrating into and accompanying with the state of the city, and architectural areas such as culture, tradition, and usual life style of the areas of the old town.

The movement and current situation of Songkhla old town from both civil society and public sectors or private entrepreneurs become having a role in propelling this old town together. Each sector has a different idea, a plan, and practice processes under a main goal which is conservational development of Songkhla old town areas to have a role in the state of one of important towns in the Malay Peninsula region. However, the realization and understanding of this stated propelling in every side and dimension are very important for answering whether utmost benefits of the propelling under the conservational development as stated will be for the community and people in this town or extremely for a tourism industry, and finally, it may be back and destroy the community as happening to many old towns worldwide.

**Keywords:** Common heritage, Songkhla old town, Malay Peninsula region, Collaboration, Conservational development

## 1. บทนำ

### 1.1. ประวัติเมืองเก่าสงขลา โดยสังเขป และความสำคัญของการศึกษา

เมืองสงขลาตั้งเดิมนั้น ตั้งอยู่บริเวณ “หัวเขาแดง” โดยมีชาวมุสลิมเป็นผู้ปกครอง ในขณะที่เมืองสงขลาหัวเขาแดงเป็นศูนย์กลางการค้าในระดับนานาชาติ จนสามารถผลิตสกุลเงิน “ซิงกอร่า” ขึ้นใช้เองได้ เจ้าเมือง-สงขลาในขณะนั้น ได้สร้างกำแพงเมือง บ้อมค่ายที่แข็งแรง และประกาศตัวเป็นอิสลามไม่ขึ้นกับทางกรุงศรีอยุธยา ทางกรุงศรีอยุธยาจึงส่งกองทัพมาปราบปรามจนราบคาบ ชาวสงขลา ณ ขณะนั้น จึงย้ายเมืองไปอยู่ที่ “แหลมสน” ซึ่งมีสภาพภูมิทัศน์ที่ยากต่อการขยายเมือง ลักษณะของอาคารบ้านเรือนหลังสงคราม ก็จะใช้วัสดุที่ไม่คงทนถาวร ทำให้ปัจจุบัน การหาหลักฐานทางสถาปัตยกรรม หรือโบราณสถานบริเวณย่านตั้งถิ่นฐานใหม่ (แห่งที่สอง) นี้ ทำได้น้อยมาก ช่วงเวลาในการตั้งถิ่นฐานของย่านเมืองเก่าสงขลา นั้น น่าจะมีความสอดคล้องกับการย้ายที่ตั้งเมืองจาก “แหลมสน” ซึ่งมีเจ้าเมืองเป็นคนจีน มาเป็น “สงขลาบ่อยาง” ในปี พ.ศ. 2385 (ตรงกับรัชสมัยของรัชกาลที่ 3) ภูมิทัศน์ของ “สงขลาบ่อยาง” นั้น มีลักษณะโดดเด่น เนื่องจากโดนขนาบด้วยทะเลทั้งสองด้าน คือ “ทะเลสาบสงขลา” ทางทิศตะวันตก และ “ทะเลอ่าวไทย” ทางทิศตะวันออก

ตำแหน่งที่ตั้งของเมืองสงขลา นั้น อยู่บนจุดศูนย์กลางของการเดินเรือในภูมิภาคเอเชียตะวันออกเฉียงใต้ จึงทำให้สงขลาเป็นเมืองท่าที่สำคัญมาตั้งแต่สมัยโบราณ เป็นที่รวบรวมแลกเปลี่ยนสินค้าผลผลิตจากในฝั่งแผ่นดินกับสินค้าจากต่างเมืองอื่นๆ ทำให้มีพ่อค้า และผู้คนหลากหลายชาติพันธุ์ มีการผสมผสานรูปแบบวัฒนธรรมที่หลากหลาย โดยสะท้อนออกมาให้เห็นในรูปแบบของสิ่งปลูกสร้างทางสถาปัตยกรรม ได้อย่างชัดเจน ในปี พ.ศ. 2553 รัฐบาลนำโดยคณะรัฐมนตรี ได้มีมติยกให้เมืองสงขลาเป็นเมืองมรดกของชาติ จึงเกิดกระแสที่ทำให้ชาวสงขลาได้กลับมามอง และสำรวจเมืองของตนเองอย่างจริงจัง และพบว่าเมืองเก่าสงขลา นั้น มีคุณค่าสมควรอย่างยิ่งแก่การอนุรักษ์ และมีศักยภาพเพียงพอที่จะพัฒนาต่อไปเพื่อให้เป็นเมืองมรดกโลก โดยทางเทศบาลเมืองสงขลา มีนโยบายในการอนุรักษ์ และพัฒนาเมืองเก่าสงขลาอย่างยั่งยืนควบคู่ไปกับการเพิ่มชีวิตชีวาให้กับเมืองผ่านกิจกรรมการท่องเที่ยวเมืองเก่าอย่างสนุก และเสริมความรู้ความเข้าใจเมืองเก่า แก่บรรดาเหล่านักท่องเที่ยวผ่านการเรียนรู้องค์ประกอบของเมือง การเดินชมเมืองตามเส้นทางวัฒนธรรมต่างๆ จะทำให้นักท่องเที่ยวได้รับประสบการณ์ และซาบซึ้งประทับใจกับคุณค่าของเมืองเก่าสงขลา ซึ่งผ่านเหตุการณ์ต่างๆทางประวัติศาสตร์มากกว่า 200 ปี



ภาพประกอบที่ 1: ภาพถ่ายทางอากาศ แสดงตำแหน่งของย่านชุมชนหัวเขาแดง ย่านชุมชนแหลมสน และย่านชุมชนบ่อทราย

ภาพประกอบที่ 2: การให้ความรู้ทางประวัติศาสตร์ผ่านงานศิลปะบนผนังของอาคารในย่านเมืองเก่าสงขลา

## 1.2 รูปแบบทางกายภาพย่านเมืองเก่าสงขลาฝั่งบ่อทราย

จากประวัติโดยสังเขปที่ได้กล่าวไว้ในส่วนแรกทำให้เราทราบว่า ส่วนเมืองเก่าสงขลาที่ยังคงปรากฏอยู่ในปัจจุบันนั้น จัดเป็นพื้นที่เมืองจุดที่สาม โดยหลังจากที่มีการโยกย้ายถิ่นฐานตั้งเมืองด้วยเหตุผลของสงครามและการขาดแคลนน้ำจืด การตั้งเมืองบริเวณบ่อทรายจึงเป็นไปได้ด้วยปัจจัยทางทรัพยากร และจุดภูมิศาสตร์ที่เหมาะสมต่อการติดต่อคมนาคม และการขยายตัวของเมือง

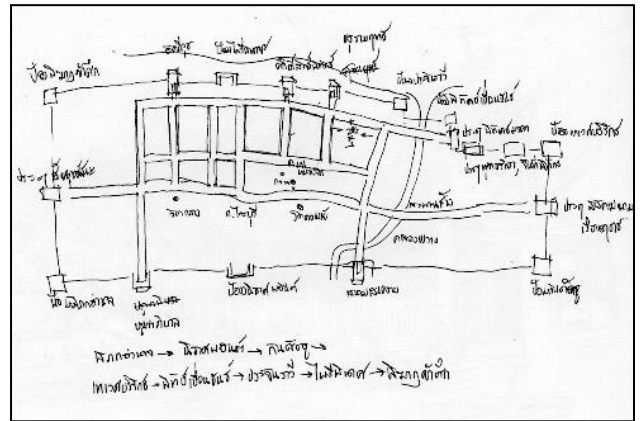
ลักษณะทางกายภาพของเมืองในช่วงแรก (ปีพ.ศ. 2379) มีการวางผังถนนหลักไว้ 2 สาย คือ ถนนนครนอก (ถนนตลาด) อยู่ในส่วนติดกับทะเลสาบสงขลา และถนนนครในเป็นถนนตัดภายในส่วนพื้นที่เมือง โดยจากข้อมูลที่ปรากฏได้อธิบายไว้ว่า เป็นการวางผังเมืองโดยมีพื้นฐานจากรูปแบบเมืองเก่าบริเวณฝั่งแหลมสนที่มีลักษณะของความเป็นเมืองท่า มีการเสริมกำแพงหินโอบล้อม มีป้อม-ปราการประจำอยู่โดยรอบ และประตูเมืองจำนวน 10 ประตู ซึ่งตัวประตู และป้อมทั้งหมดถูกรื้อออกไปเพื่อขยายตัวเมือง และเปิดพื้นที่ท่าเรือออกไป แต่ซากกำแพงเดิมนั้น ยังคงปรากฏให้เห็นเพียงบางส่วนโดยรอบเมืองสงขลา ในช่วงเวลาต่อมา ย่านเมืองเก่าสงขลา มีการขยายตัวเมืองมาอย่างต่อเนื่อง เช่น การเพิ่มส่วนถนนเก้าห้อง หรือย่านเก้าห้องเป็นถนนสายที่สามคู่ขนานไปกับถนนเส้นดั้งเดิม หรือที่นิยมเรียกกันว่าถนนนางงาม ซึ่งปัจจุบันถนนสายนี้เป็นหนึ่งในถนนที่คึกคักที่สุดของเมืองสงขลา

ย่านเมืองเก่า มีความพยายามในการขยายถนนนครนอก ในสมัยรัชกาลที่ 7 ก่อนการพัฒนาผังเมืองจะกระจายตัวออกไปโดยรอบ และเปลี่ยนบทบาทของย่านเมืองเก่าไปสู่ย่านอนุรักษ์ ในที่สุด ลักษณะรูปแบบทางสถาปัตยกรรมที่ปรากฏในย่านเมืองเก่าในระยะแรกนั้นเราสามารถที่จะสันนิษฐานได้ว่ามีลักษณะเป็นอาคารประเภทห้องแถวแบบชาวจีนฮกเกี้ยน ซึ่งยังพอเห็นหลักฐานอาคารดั้งเดิมนี่ กระจายตัวอยู่บนถนนนครใน เป็นหลัก



ในระยะต่อมา รูปแบบของตัวอาคารเริ่มมีความหลากหลายมากยิ่งขึ้น โดยมีการผสมผสานรูปแบบทางสถาปัตยกรรมตึกแถวแบบโคโลเนียลตะวันตกที่พบได้ในภูเก็ต ปันัง สิงคโปร์ แต่ลักษณะของอาคารประเภทนี้ในย่านเมืองเก่าสงขลา จะมีความหลากหลาย และองค์ประกอบที่มีเอกลักษณ์เฉพาะตัวรวมถึงมีรูปแบบที่ไม่ตายตัว เนื่องจากเป็นลักษณะอาคารที่ไม่ได้เกิดจากการกำหนดรูปแบบหรือควบคุมโดยภาครัฐ ลักษณะพิเศษที่จะพบเห็นได้ในอาคารตึกแถวที่สงขลา เช่น การผสมโครงสร้างไม้กับปูนในชั้นบนของอาคาร ช่องเปิดระเบียงชั้นบนที่แคบ และสูง ความเรียบง่ายขององค์ประกอบงานตกแต่ง ซึ่งจะแตกต่างไปจากตึกแถวร่วมสมัยเดียวกันในภูเก็ต

ต่อมาช่วงปีพ.ศ. 2480-2490 ได้เกิดอาคารรูปแบบสถาปัตยกรรมลักษณะอาร์ตเดโค และโมเดิร์นจำนวนมาก ซึ่งเป็นรูปแบบที่เกิดขึ้นกระจายอยู่ตามจุดต่างๆภายใน



ภาพประกอบที่ 3: ภาพถ่ายถนนนครนอก ตอนรื้อกำแพงเมืองเก่า ปี ค.ศ.1932

ภาพประกอบที่ 4: แผนที่แสดงตำแหน่งของแนวเขตกำแพงเมืองเก่า และประตูเมือง สำหรับย่านเมืองเก่าสงขลา

เขตเมืองเก่าโดยเฉพาะบริเวณเส้นถนนนครนอก ซึ่งเกิดจากการขยายพื้นที่ถนนในช่วงเวลานั้น ประกอบกับการขยายตัวระยะหนึ่งของพื้นที่เศรษฐกิจเชิงพาณิชย์ในสงขลา รูปแบบลักษณะดังกล่าวอาจพอจะกล่าวได้ว่าเป็นรูปแบบของงานสถาปัตยกรรมยุคสุดท้ายในพื้นที่เมืองเก่าสงขลาที่มีคุณค่าต่อบริบททางประวัติศาสตร์เมือง



ภาพประกอบที่ 5: บรรยากาศตึกแถวหลากหลายยุคสมัย บนถนนนครใน

### 1.3. รูปแบบทางสถาปัตยกรรมในย่านเมืองเก่าสงขลา

จำแนกตามอายุ และลักษณะทางกายภาพได้เป็น 5 ลักษณะ ดังนี้

1. ตึกแถวโบราณแบบจีนดั้งเดิม
2. ตึกแถวแบบจีนพาณิชย์ หรือแบบจีนผสมตะวันตก
3. ตึกแถวแบบชิโน-ยูโรเปียน
4. ตึกแถวแบบจีนสมัยใหม่
5. ตึกแถวแบบผสมจีน ยุโรป และมุสลิม

#### 1.3.1. ตึกแถวโบราณแบบจีนดั้งเดิม

สร้างในช่วงปี พ.ศ.2379 ซึ่งเป็นช่วงแรกในการตั้งเมืองสงขลาเป็นต้นมา รูปแบบทางสถาปัตยกรรมจะมีส่วนด้านหน้าอาคารเป็นพื้นที่ค้าขาย ด้านบนจะใช้เก็บของโดยมีช่องส่งของเล็กๆ ตัวอาคารจะวางความยาวตามแนวเขตที่ดินประมาณ 30-40 เมตร และเนื่องจากแปลงที่ดินยาว ผู้ออกแบบจึงได้ออกแบบให้มีพื้นที่ช่องเปิดโล่งตรง-กลาง เพื่อระบายอากาศ โดยมักมีบ่อน้ำตั้งอยู่ส่วนอาคารด้านหลังมักเป็นที่พักอาศัย กรมศิลปากรได้ระบุว่า ห้อง-แถวแบบจีนหลังแรกของสงขลา นั้นตั้งอยู่บนถนนหนองจิก

#### 1.3.2. ตึกแถวแบบจีนพาณิชย์ หรือแบบจีนผสมตะวันตก

ลักษณะเป็นอาคารอายุประมาณ 100 ปี ขึ้นไป โดยพัฒนามาจากแบบจีนดั้งเดิม แต่ประยุกต์ให้ทันสมัยขึ้นโดยยังคงรูปแบบของหลังคาทรงจีน แต่เพิ่มพื้นที่ชั้นบนให้เสมอชั้นล่าง ด้านหน้าทำเป็นผนัง หรือประตูบานเกล็ดระบายความร้อนสำหรับการอยู่อาศัย ชั้นล่างเป็นพื้นที่ทำการค้า ประตูหน้าเป็นบานไม้พับเก็บด้านข้างเพื่อให้มีพื้นที่ค้าขายมากขึ้น ตรงกลางอาคารยังคงมีการเว้นเป็นพื้นที่ช่องเปิดโล่ง ลักษณะเดียวกันกับอาคารแบบจีนดั้งเดิม

#### 1.3.3. ตึกแถวแบบชิโน-ยูโรเปียน

มีลักษณะทางสถาปัตยกรรมที่ประดับตกแต่งด้วยลวดลายแบบจีน และยุโรปผสมกัน หลังคาทรงปั้นหยา คล้ายกับรูปแบบที่เรียกว่า ชิโน-ยูโรเปียน ซึ่งรูปแบบนี้จะพบมากที่ภูเก็ต แต่ที่สงขลาจะไม่มีทางเดินใต้อาคารที่เรียกว่า “หงอคาซี” โดยตัวอาคารจะมีช่องเปิดกลางอาคาร และจะเป็นที่ตั้งของบ่อน้ำ ซึ่งในอดีตน้ำดื่มจะมีรสจืด สะอาดจนสามารถดื่มได้

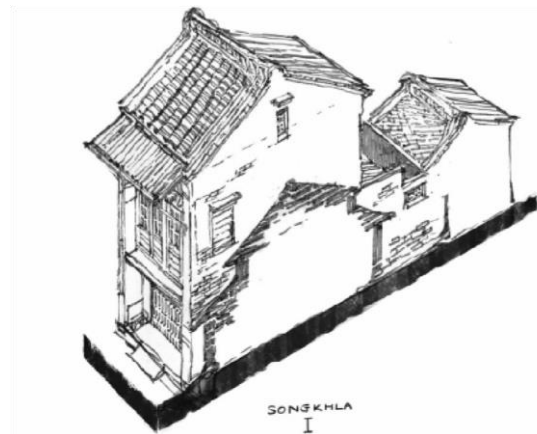
#### 1.3.4. ตึกแถวแบบจีนสมัยใหม่

ได้รับอิทธิพลจากตะวันตก อาคารอยู่ในช่วงอายุตั้งแต่ 40 ปีขึ้นไป มีแผงปกปิดหลังคา และจะมีอักษรแสดงปีพ.ศ.ปรากฏบนแผงดังกล่าว บางหลังมีหลังคาจั่ว หรือปั้นหยาซ้อนอยู่ บางหลังเป็นหลังคา คสล. ส่วนใหญ่มักมีตั้งแต่ 2-4 ชั้น อาคารลักษณะดังกล่าวยังคงปรากฏอยู่อย่างมากในปัจจุบัน และยังคงใช้พื้นที่ใช้สอยภายในเพื่อการค้าขายเป็นส่วนใหญ่



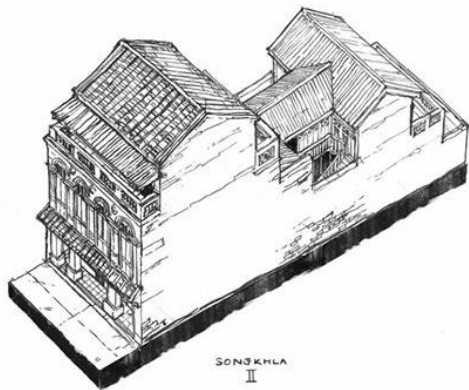
### 1.3.5. ตึกแถวแบบผสมจีน ยุโรป และมุสลิม

เป็นตึกที่สร้างในยุคหลังสุดของย่านเมืองเก่าลักษณะทางกายภาพของอาคารจะแสดงถึงการผสมผสานวัฒนธรรมที่หลากหลาย โดยอาคารส่วนใหญ่จะมีตัวโครงสร้างเป็นแบบจีน และยุโรป และมีการประดับตกแต่งบางส่วนที่ได้รับอิทธิพลจากมุสลิม เช่น ลายฉลุไม้ของช่องระบายอากาศ ซึ่งถือเป็นลักษณะพิเศษที่โดดเด่นของย่าน-เมืองเก่าแห่งนี้



ภาพประกอบที่ 6: ภาพลายเส้นตึกแถวโบราณแบบจีนดั้งเดิม

ภาพประกอบที่ 7: ภาพลายเส้นตึกแถวแบบจีนพาณิชย์ หรือแบบจีนผสมตะวันตก



ภาพประกอบที่ 8: ภาพลายเส้นตึกแถวแบบซิโน-ยูโรเปียน

ภาพประกอบที่ 9: ภาพลายเส้นตึกแถวแบบจีนสมัยใหม่



ภาพประกอบที่ 10: ตัวอย่างตึกแถวแบบผสมจีน ยุโรป และมุสลิม

## 2. ความเคลื่อนไหวและทิศทางภาครัฐในปัจจุบันต่อย่านเมืองเก่าสงขลา

“แผนการฟื้นฟูย่านเมืองเก่าเมืองสงขลาที่มีเป้าหมายสำคัญใน อนาคต คือ การมุ่งศึกษาถึงความเป็นไปได้ และผลักดัน เมืองบางส่วนเข้าสู่ฐานะเมืองมรดกโลกตามเกณฑ์ของ UNESCO” พระ ตันติเศรณี

แผนการพัฒนาเมืองสงขลาในช่วงระยะเวลา ที่ผ่านมา ทางภาครัฐเริ่มเข้ามาให้ความสนใจ โดยการ วาง นโยบาย รวมถึงกระตุ้นให้ย่านเมืองเก่าสงขลาเป็นแหล่ง มรดกทางวัฒนธรรมอย่างต่อเนื่อง ความ พยายามที่จะยกระดับย่านนี้ มีความชัดเจนขึ้นจากช.ร.ปีพ.ศ. 2553 โดยทาง ครม.ได้มีมติให้เมืองสงขลาเป็น 1 ใน 10 เมืองเก่า ซึ่งเป็น เมืองมรดกชาติที่ต้องร่วมกันอนุรักษ์ จนเกิดความตื่นตัวทั้ง ในระดับภาครัฐ และ ประชาสังคม มีการรวมกลุ่มภาคีคนรัก เมืองสงขลา โดยมีเป้าหมายในการพัฒนาพื้นที่เชิงอนุรักษ์ และผลักดัน ให้ย่านเมืองเก่าสงขลาเป็นเมืองมรดกโลกใน อนาคต การผลักดันในยุคแรกได้เกิดขึ้นในสมัยการดำรง ตำแหน่งนายกเทศมนตรีนครสงขลาของคุณพระ ตันติเศรณี และมีการสานต่อโดยคุณสมศักดิ์ ตันติเศรณี นายก

จากบทความในหัวข้อ “เมืองเก่าสงขลา จาก มรดกชาติสู่มรดกโลก” คุณสมศักดิ์ได้กล่าวถึงการ ขับเคลื่อนพันธกิจการนำสงขลาไปสู่เมืองมรดกโลก โดยประสานความร่วมมือกับทุกภาคส่วนในพื้นที่ ทั้งกลุ่ม ภาคี คนรักเมืองสงขลา มหาวิทยาลัยเทคโนโลยีราชมงคลศรี วัชย (RMUTSV) เทศบาลนครสงขลา และ ปตท.สผ. โดยมีการเน้นย้ำถึงย่านเมืองเก่า ซึ่งเป็นหัวใจสำคัญที่ยกให้ เป็นพื้นที่ใหม่ที่พร้อมอนุรักษ์ไว้ ไม่ ว่าจะเป็นย่านถนน 3 สายหลัก คือ ถนนนครนอก นครใน และถนนนางงาม ที่เป็นศูนย์รวมหลักฐานทาง ประวัติศาสตร์ที่สืบสานกัน มายาวนานกว่า 200 ปี เอาไว้ และในส่วนเทศบาลนคร สงขลาที่ได้มีการเตรียม งบประมาณไว้ส่วนหนึ่งเพื่อใช้ ในการผลักดันโครงการดังกล่าว ซึ่งเป็นหนึ่งในแผน ยุทธศาสตร์การพัฒนานคร สงขลา จนกว่าจะประสบความสำเร็จ แต่เนื่องจากการก้าวไปสู่เป้าหมายมรดกโลกนั้นต้อง อาศัยขั้นตอน และ ความร่วมมือจากภาคประชาชนในพื้นที่ อย่างจริงจัง ทั้งนี้ อาจต้องใช้เวลามากกว่า 15 ปี โดยใน แผนงานการ พัฒนาปีพ.ศ. 2557 คาดว่าจะมีความชัดเจน มากยิ่งขึ้นถึงแนวทางการเดินไปสู่เป้าหมาย หลังจากที่ ตลอดปี พ.ศ. 2556 ที่ผ่านมาเป็นช่วงของการเตรียมความพร้อม พร้อมทั้งด้านข้อมูล และความร่วมมือของภาคประชาชนใน จังหวัดสงขลา (สุพิชฌาย์ รัตนะ, 2557)

การยื่นหนังสือเพื่อขอขึ้นทะเบียนเป็นมรดกโลก ทางภาครัฐได้มีการยื่นหนังสือในช่วงแรกไปในปีพ.ศ. 2558 โดยการเสนอเมืองสงขลาสู่มรดกโลก ได้ยกจุดเด่นของ ความเป็นเมืองที่มีภูมิวัฒนธรรม หรือลักษณะ เมือง หรือ พื้นที่ประวัติศาสตร์ที่อยู่ร่วมกับพื้นที่ทางธรรมชาติที่มี ความโดดเด่นเป็นเอกลักษณ์ ขอบเขตของ ตัวพื้นที่ในการ ยื่นขอขึ้นทะเบียนได้ครอบคลุมโดยตัวเมืองเก่าฝั่งบ่ออย่าง และโดยรอบทะเลสาบสงขลา ไป จนถึงเมืองเก่าสองยุคก่อน หน้าทั้งส่วนหัวเขาแดง และแหลมสน ที่ยังคงปรากฏร่องรอยโบราณสถาน ทั้งสุสาน ป้อมปราการดั้งเดิม กระจาย ตัวอยู่ การยกขอบเขตของพื้นที่มรดกที่ค่อนข้างกว้างนั้น เข้าใจว่าเป็นความ พยายามที่จะนำเสนอ และเชื่อมโยง ประวัติศาสตร์รากฐานความเป็นเมืองดั้งเดิมที่มีการสืบ เนื่องมาจน ปัจจุบัน แต่ความสำคัญยังคงมีเมืองเก่าสงขลา ฝั่งบ่ออย่าง เป็นหัวใจหลักของพื้นที่ชุมชนประวัติศาสตร์ ซึ่ง ภาครัฐได้มีการมีการกำหนดขอบเขตพื้นที่ขอขึ้นทะเบียน ชั่วคราวแล้วนั้น ทำให้ลักษณะทางกายภาพของ ทั้งตัว อาคาร สถาปัตยกรรม และบริบทต่างๆ จะได้รับการ อนุรักษ์และดูแลจากตัวภาครัฐและภาคประชาคม พร้อมไปกับการกำหนดแผนพัฒนา และจัดการเชิงอนุรักษ์ย่านเมืองเก่า

นโยบายที่เกี่ยวข้องกับย่านเมืองเก่าจากแผนนโยบายช่วง ปีพ.ศ. 2556 มีการวางนโยบาย ใหญ่ดึงดูดให้ นักท่องเที่ยว ทั้งชาวไทย และชาวต่างประเทศ ให้เข้ามาท่องเที่ยว และ ใช้เวลาอยู่ในเมืองสงขลาเพิ่มมากขึ้น โดยการดึงเอาตัว กิจกรรมในบริเวณแหล่งท่องเที่ยว ที่น่าสนใจมาประกอบ ร่วม เพื่อยกระดับรายได้ของ ประชาชนในพื้นที่ อาทิเช่น ยกยกระดับถนนคนเดิน ให้เป็นแหล่งท่องเที่ยวระดับชาติ พัฒนาการท่องเที่ยวแบบ ครบวงจร จัดเทศกาลอาหารสอง ทะเล และเทศกาลอาหารฮาลาล จัดงานประจำปี “สมิหลา ย้อนยุค” การ ปรับปรุง และพัฒนาพื้นที่เชิงกายภาพภายใน ส่วนย่านเมืองเก่า นอกเหนือไปจากการทำแผนพัฒนา และกำา หนดพื้นที่อนุรักษ์แล้ว ยังมีแผนงานทางกายภาพ ในการนำเอาสายไฟฟ้าลงดินสำหรับบริเวณ ถนนนางงาม และถนนทะเลหลวง อีกด้วย

### 3. ทำไมต้องมรดกโลก?

สำหรับนิยามของตัวมรดกโลกนั้นโดยรวมแล้วมีความหมายถึง แหล่งมรดกที่เป็นแหล่งที่รวบรวมเอา ความหลากหลายด้านต่างๆของโลกใบนี้เอาไว้โดยสะท้อน ให้เห็นถึงความทรงจำ ความงดงาม และมีความหมายต่อ มวลมนุษยชาติ ซึ่งไม่จำกัดอยู่เพียงมรดกทางสังคม หรือ วัฒนธรรม มนุษย์เพียงเท่านั้น แต่ยัง รวมไปถึงแหล่งทาง ธรรมชาติที่สำคัญด้วย

ความแตกต่างระหว่างการถูกยก หรือคุณค่าใน ฐานะความเป็นมรดกโลก และมรดกชาติ สำหรับ ความ เป็นตัวมรดกของชาติได้นั้น มักจะอิงอยู่ภายใต้นิยามมรดก ในฐานะเกียรติภูมิของประเทศ หรือการเป็น เครื่องยืนยัน ถึงรากฐานความเป็นชาติ ในขณะที่คุณค่าในระดับโลกตัว มรดกนั้นจะไม่จำกัดคุณค่า หรือการถือ ครองให้เป็นของ ชนชาติ ชาติพันธุ์ หรือกลุ่มใดกลุ่มหนึ่งเพียงอย่างเดียว แต่ ความสำคัญของสถานที่นั้นจะถือ ให้เป็นสมบัติสากลร่วมกัน ของมวลมนุษยชาติที่เหนือไปกว่าพรมแดนของรัฐชาติ

ความสำคัญต่อการได้ประกาศให้เป็นมรดกโลก นอกเหนือไปจากการได้รับการสนับสนุนทางการ ปกป้องรักษา และอนุรักษ์ตัวพื้นที่มรดกแล้ว ยังเป็นการส่งเสริม และเผยแพร่คุณค่าของแหล่งมรดกที่จะยัง



สามารถยกสถานะจากความสำเร็จระดับท้องถิ่น ให้มีความสำคัญในระดับโลก หรือภูมิภาคด้วยเช่นกันสิ่งที่ส่งประโยชน์ต่อแหล่งมรดกที่ได้รับมากมาย และสิ่งที่สำคัญคือการขยายตัวทางเศรษฐกิจในอุตสาหกรรมการท่องเที่ยวการพัฒนาอุตสาหกรรมท่องเที่ยวในสงขลานั้น มีความเกี่ยวข้องโดยตรงกับการยกระดับเมืองเก่าสงขลาไปสู่การเป็นเมือง-มรดกภูมิภาคอาเซียน และมรดกโลก ดังที่ปรากฏในต้นนโยบายของสภาพัฒนาเศรษฐกิจและสังคมแห่งชาติ และโครงการประชุมวิชาการระดับนานาชาติ ในหัวข้อ “International Symposium on livable Old Town Tourism” ได้มีการวางบทบาทเมืองสงขลา และภูเก็ต ในฐานะจังหวัดนำร่องในการยกระดับการพัฒนาทางด้านเศรษฐกิจและการท่องเที่ยว ภายใต้กรอบความร่วมมือสามเหลี่ยมเศรษฐกิจ (IMG-GT) ภายใต้ยุทธศาสตร์ Old Town Tourism เพื่อพัฒนาการท่องเที่ยว แบ่งปันประสบการณ์ และสร้างความร่วมมือ 6 เมืองเก่าใน 3 ประเทศ คือ

1. เมืองสงขลา และเมืองภูเก็ต ประเทศไทย
2. เมืองปาล์มบัง และเมืองโกตา ซาวาลุนโต ประเทศอินโดนีเซีย
3. เมืองมะละกาและเมืองปีนัง ประเทศมาเลเซีย

(โครงการประชุมวิชาการระดับนานาชาติ IMT-GT 2015)

ลักษณะการสร้างเครือข่ายความร่วมมือในระดับภูมิภาคเช่นนี้ ทำให้พอเห็นได้ว่าการเชื่อมโยงแหล่งมรดกในภูมิภาคเข้าด้วยกัน นอกเหนือไปจากสร้างการแลกเปลี่ยนในระดับวิชาการที่มีต่อพื้นที่เมืองประวัติศาสตร์ยังส่งผลต่อการขยายพื้นที่เศรษฐกิจ และธุรกิจการท่องเที่ยวระดับภูมิภาคด้วยเช่นกัน

### 3. กิจกรรมภาคประชาสังคมอนุรักษ์เมืองเก่า ภาคชุมชนและเอกชน การตระหนักรู้ต่อความเป็นพื้นที่มรดก



ภาพประกอบที่ 11: ณ อาคารหับ โห้ หิ้น สถานที่ที่ประชาชนคนรักสงขลา ใช้สำหรับแสดง

สำหรับเนื้อหาในส่วนนี้ ผู้เขียนขออธิบายก่อนว่า ข้อมูลที่ได้นำเสนอ นั้น มาจากประสบการณ์ที่ได้จากการลงพื้นที่ศึกษา โดยการพูดคุยรับฟังจากกลุ่มคนที่มีบทบาทต่อการปรับปรุง หรือดำเนินกิจกรรมภายในย่านเมืองเก่าได้เพียงบางส่วน ซึ่งอาจไม่ได้ครอบคลุมเนื้อหาทั้งหมด โดยในส่วนนี้ผู้เขียนได้รับมุมมองในหลายๆด้านที่น่าสนใจจากการเข้าร่วมรับฟังการบรรยาย Community Conversations Conservation ซึ่งเป็นส่วนหนึ่งของกิจกรรม TAN CHIN TUAN Symposium จากความร่วมมือระหว่างหลายสถาบันในภูมิภาคนี้ เช่น สถาบันการศึกษาในระดับอุดมศึกษาจากสิงคโปร์ (National University of Singapore) มาเลเซีย (Universiti Malaya) ฮองกง และอินโดนีเซีย รวมไปถึงสถาบันการศึกษาในระดับอุดมศึกษา และองค์กรสำคัญต่างๆในประเทศไทย (RMUTSV) โดยการแลกเปลี่ยนความคิดเห็นที่เกิดขึ้นนี้ ไม่ใช่แค่เพียงแค่ข้อมูลในเชิงวิชาการ หรือทฤษฎีเท่านั้น แต่ยังรวมไปถึงการลงปฏิบัติภาคสนามของคนรุ่นใหม่ร่วมกันกับคนในชุมชนดั้งเดิม

ผู้ช่วยศาสตราจารย์ ดร.วิมลรัตน์ อิศระธรรมบุญ ได้อธิบาย และยกตัวอย่างถึงคุณค่าของพื้นที่ชุมชนตั้งแต่ระดับตรอกไปจนถึงย่าน และนำเสนอมุมมองที่น่าสนใจถึงนิยามในความเป็นมรดก และความเป็นมรดกวัฒนธรรมร่วม (Local Common Heritage) ที่มีความแตกต่างจากมรดกแห่งชาติที่หลายครั้งปัจจัยที่ทำให้มีการเลือกให้ความสำคัญมักยึดโยงกับประวัติศาสตร์แบบรวมศูนย์ หรือประวัติศาสตร์ ที่เน้นย้ำความยิ่งใหญ่ของชาติ ทำให้ประวัติศาสตร์ชุมชนเล็กชุมชนน้อย หรือพื้นที่ระดับย่านถูกละเลยไป สำหรับปัจจัยในการจะสร้างการตระหนักรู้ของคนในชุมชนต่อคุณค่ามรดกทางวัฒนธรรมที่ชุมชนของตนมีอยู่ได้นั้นควรประกอบขึ้นจาก

- ความทรงจำร่วม (Collective Memories)
- ประวัติศาสตร์ท้องถิ่น (Local History)
- จิตวิญญาณสถานที่ (Sense of Belonging, Sense of Place)



ภาพประกอบที่ 12: กิจกรรม TAN CHIN TUAN Symposium

ภาพประกอบที่ 13: ผู้สูงอายุในย่านเมืองเก่า นั่งรอลูกหลานกลับมาจากการทำงาน

**3.1. ความทรงจำร่วม (Collective Memories)** คือ ความทรงจำที่คนในชุมชนมีต่อพื้นที่ หรือท้องถิ่นร่วมกันและส่งต่อความทรงจำนั้นผ่านรุ่นต่อๆกัน ในกรณีของสงขลาผู้ที่ถือชุดความทรงจำดังกล่าวส่วนมากคือผู้ที่อยู่อาศัย และคนในชุมชนดั้งเดิมที่ได้สัมผัสต่อการประเพณีความเชื่อทางทั้งไทยพุทธ จีน หรือมุสลิม ไปจนการใช้ชีวิตประจำวันในลักษณะของสังคมพหุวัฒนธรรม แต่จากการเปลี่ยนแปลงไปของสภาพเมือง และระบบเศรษฐกิจได้ส่งผลกระทบต่อความสัมพันธ์ทางสังคม เช่น ลักษณะของการโยกย้ายของคนรุ่นใหม่ที่จะเริ่มกระจายตัวออกไปนอกพื้นที่เหลือเพียงคนรุ่นเก่าที่ยังคงอาศัยอยู่ในพื้นที่เดิมดังที่จะพบได้มากในส่วนถนนนครใน คนรุ่นเก่ายังคงอยู่อาศัย หรือประกอบกิจการระดับครัวเรือนดั้งเดิมที่เคยทำมา

ในขณะเดียวกันได้เกิดการโยกย้ายเข้ามาทั้งชั่วคราว และถาวร ผู้ประกอบการหรือผู้อยู่อาศัยใหม่จากพื้นที่อื่น คนกลุ่มนี้เองก็เกิดการสร้างความทรงจำร่วมขึ้นมาใหม่ ซึ่งไม่ว่าจะมีพื้นฐานมาจากการส่งผ่านมาของคนในพื้นที่เดิมหรือไม่นั้น ความทรงจำที่ว่าก็จะกลายเป็นส่วนหนึ่งในความทรงจำของพื้นที่ที่จะถูกส่งต่อไปในอนาคต ความสำคัญของการมีความทรงจำร่วมโดยสาระจึงเป็นการตระหนักรู้ต่อสายสัมพันธ์ และรากฐานของย่าน เมืองเก่าแห่งนี้ ไม่ว่าจะอยู่ในรูปของความรู้ความเข้าใจหรือประสบการณ์ และความรู้สึกก็ตาม

**3.2. ประวัติศาสตร์ท้องถิ่น (Local History)** คือองค์ความรู้ในอดีตที่สืบต่อมาไม่ว่าจะเป็นการบันทึก หรือคำบอกเล่าในรูปตำนาน สิ่งนี้เป็นหลักฐานที่บ่งบอกถึงพัฒนาการของเมืองที่มีมาอย่างยาวนาน ถือเป็นปัจจัยสำคัญในฐานะประจักษ์พยานของคุณค่าทางประวัติศาสตร์ของตัวพื้นที่เอง และในขณะเดียวกันยังเป็นตัวแทนความเข้มแข็งของชุมชนและภาคประชาสังคมของเมืองนั้นๆอีกด้วย สงขลาถือเป็นตัวอย่างที่น่าสนใจที่มีการเขียนประวัติศาสตร์โดยให้ศูนย์กลางเรื่องอยู่ที่สงขลาเป็นหลักการต่อสู้ของท้องถิ่น พัฒนาการทางเศรษฐกิจบทบาทที่มีในภูมิภาค นอกเหนือไปจากความรู้ความภาคภูมิใจต่อท้องถิ่นของตนเองแล้ว ประวัติศาสตร์ท้องถิ่นยังเป็นประโยชน์อย่างมากต่อการศึกษา และกำหนดแนวทางในการอนุรักษ์เมืองต่อไปในอนาคตด้วย

**3.3. สำนึกความเป็นเจ้าของ (Sense of Belonging)** คือ สำนึกของผู้คนที่มีความสัมพันธ์กับพื้นที่หนึ่งมากกว่าเป็นเพียงที่อยู่อาศัย หรือประกอบอาชีพ แต่เป็นความรู้สึกของความผูกพัน ความรู้สึกร่วมต่อความเป็นไปของพื้นที่นั้น และความรู้สึกเป็นส่วนหนึ่งในสังคมนั้นๆ สิ่งเหล่านี้จะสร้างจิตสำนึกที่เป็นแรงผลักดันให้เกิดความหวงแหน เอาใจใส่และพัฒนาพื้นที่นั้นๆ ในฐานะของความเป็นเจ้าของร่วม-กัน จิตสำนึกในข้อนี้ ถือเป็นหัวใจหลักที่สำคัญไม่ใช่เพียงต่อย่านเมืองเก่าเท่านั้น แต่ยังสำคัญต่อทุกระบบ หรือสังคมเพื่อสร้างความเข้มแข็งในระดับบุคคล และประชาสังคม

ในกรณีของเมืองเก่าสงขลา เราจะเห็นได้ถึงจิตสำนึกดังกล่าวปรากฏชัดในการเกิดขึ้นของกลุ่มภาคีคนรักเมืองสงขลาที่มีความเคลื่อนไหวอย่างต่อเนื่อง และได้รับความร่วมมือ และการสนับสนุนจากคนท้องถิ่นในทุกระดับเสมอ ตั้งแต่การประชุมการจัดกิจกรรมแลกเปลี่ยนเผยแพร่ ไปจนถึงการมีบทบาทร่วมในการตัดสินใจของภาครัฐในโครงการต่างๆ ในขณะเดียวกัน ทางภาคีก็มีความสามารถในการส่งเสริมการผลิตผลงานของนักวิชาการ และผู้เชี่ยวชาญด้านต่างๆ ที่คอยผลิตองค์ความรู้ในท้องที่เป็นการสร้างการตระหนักรู้ต่อคุณค่าของเมืองเก่า ให้คนในชุมชนมีส่วนร่วม รับรู้ถึงพลังในการขับเคลื่อนกำหนดทิศทางการชุมชนที่ต้นอาศัย





อนุรักษ์อยู่พอสมควรในขณะการอนุรักษ์ นั่นคือ การคงรักษาตัวบริบท หรือสัจจะของเนื้อหาดั้งเดิมเอาไว้ การออกแบบภายใต้แนวคิด Nostalgia Tourism หรือ Retro Market การสร้างพื้นที่หรือกิจกรรมที่มีลักษณะของการจำลองกลิ่นอาย และบรรยากาศอันหวานรำลึกย้อนไปถึงตลาดในอดีตเมื่อเกือบ 100 ปีที่ผ่านมา (ชาติประภิตนทการ ฉบับที่ 2/2556 เมษายน-มิถุนายน)



ภาพประกอบที่ 14: กิจกรรมวัฒนธรรม ประกอบร่วมกับถนนคนเดิน “ตลาดสองทะเล”

ภาพประกอบที่ 15: ศูนย์วัฒนธรรมเมืองเก่าสงขลา (ระหว่างการก่อสร้าง)

เมื่อกลับมามองที่เมืองสงขลาเองก็จะพบว่า ตัวเมืองเก่าสงขลา นั้นก็มีแนวความคิดในการพัฒนาหรือฟื้นฟู ให้เป็นไปในแนวทางการสร้างบรรยากาศในแบบการหวานรำลึกวันวานเช่นเดียวกัน ความพยายามที่จะจับประเด็นนี้ของภาครัฐสามารถพบได้บนเส้นถนนแต่ละสาย หรือแม้แต่ตรอกทางเดินที่ตัดผ่านเส้นตึกแถวเก่า เช่น การใส่ Graffiti หรือ Street art ที่แสดงถึงวิถีชีวิตของคนรุ่นปู่ย่าตายาย การหาบเร่ เด็กที่กำลังเล่นปั่นจักรยานกันอย่างสนุกสนานเป็นวิธีหนึ่งในการจำลองภาพความทรงจำร่วมกันที่มักจะมองภาพวัยเด็ก หรือสมัยคนรุ่นก่อนในลักษณะที่มีเสน่ห์ เรียบง่าย ใช้ชีวิตไปอย่างเนิบช้า การจัดกิจกรรมบนเส้นถนนนางงาม ไปจนการสร้าง Landmark ที่จำลองประตูเมืองในอดีตของสงขลาที่ปัจจุบันได้ถูกรื้อทิ้งไปแล้ว หากมองในมิติของการตลาดแล้ว นับว่ากลยุทธ์การรื้อฟื้นหรือประดิษฐ์เสน่ห์บางอย่างขึ้นมาในพื้นที่นั้นสามารถจับจุดความต้องการของนักท่องเที่ยวโดยเฉพาะคนไทยได้เป็นอย่างดีในช่วงเวลาที่กระแสการโหยหาอดีต (Nostalgia) ซึ่งเป็นที่นิยมในขณะนี้ และจะยังคงเป็นกระแสที่ได้รับความนิยมต่อไปอีก แต่การดำเนินการพัฒนาไปในแนวทางนี้ ก็มีผลกระทบที่จะตามมาเช่นกัน

ในประการหนึ่งการพัฒนาในพื้นที่ย่านประวัติศาสตร์นี้เป็นการพัฒนาอุตสาหกรรมการท่องเที่ยวเชิงวัฒนธรรม สิ่งนี้ไม่ใช่สิ่งผิดแต่อย่างใด แต่เราอาจต้องคอยทบทวนอยู่เสมอสำหรับวัฒนธรรมที่ยังคงมีบริบทร่วมกับคนในชุมชนซึ่งเป็นกลุ่มบุคคลดั้งเดิมที่ยังคงใช้ชีวิตคู่ไปกับวัฒนธรรมดังกล่าวว่า การพัฒนาในแนวทางนี้ เป็นการมองตัวชุมชนหรือคนในชุมชนถูกปฏิบัติในฐานะสินค้าทางการท่องเที่ยวหรือไม่ สิ่งนี้เป็นข้อควรพิจารณาข้อหนึ่ง ซึ่งปัญหาดังกล่าวได้เกิดขึ้นในย่านชุมชนเก่าหลายแห่งทั่วโลก แม้กระทั่งกฎ-เกณฑ์การพัฒนาและอนุรักษ์มรดกโลกของยูเนสโกก็เคยสร้างผลกระทบเช่นเดียวกันนี้ต่อเมืองมรดกโลกหลายแห่ง อาทิเช่น เมืองหลวงพระบาง เป็นต้น

ประการต่อมา ดังที่กล่าวมาว่าการสร้างพื้นที่ภายใต้รูปแบบของการย้อนวันวานนั้นมีความแตกต่างจากการอนุรักษ์ย่าน ทั้งโดยแนวคิด และวิธีการการสร้างพื้นที่ดังกล่าว มักจะเป็นวิธีการเลือกความทรงจำต่ออดีต และนำเสนอออกมาผ่านการสร้างบรรยากาศสภาพความทรงจำ และจินตนาการของชุมชน บ้านเรือนตลาดร้านค้าที่เป็นอุดมคติในยุคสมัย ซึ่งในบางครั้งอาจไม่เคยมีสิ่งนั้นเกิดขึ้นมาก่อนในพื้นที่ ตัวอย่างลักษณะการจำลองฉากลักษณะนี้เห็นได้ในการสร้างประตูเมืองเก่าจำลองบริเวณหัวมุม-ถนน ซึ่งไม่เคยเป็นตำแหน่งของประตูเมืองเก่ามาก่อน และความบกพร่องในรายละเอียดทางสถาปัตยกรรมที่ลดคุณค่าเนื้อหาของประตูเมืองดั้งเดิม และก่อให้เกิดความสับสนต่อนักท่องเที่ยวที่พบเห็นยิ่งใน กรณีที่ตัวย่านเมืองเก่าเองพยายามจะยกระดับไปสู่มรดกโลก ทั้งที่ตัวมรดกโลกเองนั้นให้ความสำคัญต่อความแท้ (Authenticity) เป็นอย่างมาก ดังนั้นการพัฒนาภูมิทัศน์เมืองในลักษณะนี้ จึงอาจต้องพิจารณาผลกระทบอย่างรอบด้าน



ภาพประกอบที่ 16: ประตูเมืองจำลอง ปลายถนนนครนอกและนครใน ทางทิศใต้ของย่านเมืองเก่า

โดยตัวอย่างที่ได้ยกมา การสร้างพื้นที่สาธารณะหรือจุดหมายตาใหม่เพื่อรองรับการท่องเที่ยวทางวัฒนธรรม ซึ่งไม่ใช่สิ่งผิดแต่อย่างใด แต่สิ่งที่ควรระมัดระวัง คือ พื้นที่ดังกล่าวอาจเป็นการบิดเบือนต่อประวัติศาสตร์ชุมชน และบริบทดั้งเดิมที่แท้จริงไป

แน่นอนว่า แนวคิดในเชิงทฤษฎี หรือมุมมองจากนักประวัติศาสตร์เพียงลำพัง อาจมองว่าวิธีการดังกล่าวนั้นขัดกับการอนุรักษ์พื้นที่ หรือวัฒนธรรมดั้งเดิม แต่เราต้องไม่ลืมว่าพื้นที่เหล่านี้ยังคงมีชีวิตภายใต้การขับเคลื่อนของคนในชุมชนที่มีความหลากหลายทางความคิด การเอาทฤษฎีมากำหนดจับเพื่อแก้ปัญหาหรือพัฒนาในทางปฏิบัติอาจจะไม่ใช่คำตอบที่ดีที่สุดเสมอไป จากที่ผู้เขียนได้สอบถาม และแลกเปลี่ยนความคิดเห็นกับ ผศ.พิพัฒน์ กระจ่างจันทร์ อาจารย์คณะศิลปศาสตร์ ม.ธรรมศาสตร์ ซึ่งมีทัศนะที่น่าสนใจต่อความเป็นพหุวัฒนธรรม และประวัติศาสตร์ท้องถิ่น อ.พิพัฒน์ได้ให้ข้อคิดเห็นว่า วิธีการสร้างหรือประดิษฐ์อดีตดังกล่าวนี้ ไม่จำเป็นต้องถูกมองว่าเป็นการพัฒนาที่ส่งผลให้เกิดผลแง่ลบเสมอไป แต่วิธีดังกล่าวต้องการการวางแผนความคิด ออกแบบ และศึกษาที่ดีเท่านั้น เช่น การประดิษฐ์ตลาด หรือพื้นที่เชิงพาณิชย์นั้น เป็นเรื่องปกติ

ของแหล่งท่องเที่ยวที่ต้องการให้นักท่องเที่ยวเดินทางเข้ามาเที่ยวชมในลักษณะนี้ขายอะไร ถ้าขายของโดยขาดจุดเด่น หรืออัตลักษณ์ของตัวเองก็เป็นเรื่องที่น่าเสียดาย กลายเป็นว่าทำอะไรให้เหมือนกันไปหมด (เหมือนสินค้าที่หาซื้อได้ในท้องตลาดทั่วไป) หรือในประเด็นการมองเรื่องเมืองประวัติศาสตร์ต้องไม่มองประวัติศาสตร์แบบหยุดนิ่งอยู่เฉพาะบางสมัย แต่ควรมองถึงความต่อเนื่องด้วย อันนี้เป็นปรากฏการณ์ที่มักจะขาดไปในแต่ละเมืองประวัติศาสตร์ และข้อควรพิจารณาสุดท้ายในแง่ที่เมืองสงขลาพยายามที่จะขายความเป็นจีน โดยเฉพาะในเขตเมือง ก็นับเป็นเรื่องที่ดี แต่การเน้นย้ำความเป็นจีนโดยลำพังในบางแง่มุมจะบดบังความหลากหลายทางวัฒนธรรมอื่นไปด้วยเช่นกัน

ในประเด็นเรื่อง ทิศทางการเลือกชูวัฒนธรรมของท้องถิ่น คุณสืบสกุล ศรีสุข หนึ่งในคณะทำงานภาคีรักเมืองสงขลาได้กล่าวไว้ถึงความตั้งใจให้เมืองสงขลาเป็น “Songkhla First China Town” เพื่อดึงดูดนักท่องเที่ยวชาวจีนเข้ามาเยี่ยมชมเมืองสงขลาให้มากขึ้น ซึ่งการมองในลักษณะดังกล่าวค่อนข้างมีเหตุผลรองรับในแง่การตอบสนองกลุ่มนักท่องเที่ยวหลัก ซึ่งมีความชัดเจนว่าเป็นกลุ่มนักท่องเที่ยวชาวจีน ซึ่งส่วนมากจะเป็นกลุ่มชาวจีน-มาเลเซีย ปีนัง และสิงคโปร์ แต่การพัฒนาเมืองสงขลาด้วยการชูความเป็นสงขลาในอดีตคงไม่ได้หมายถึงการทำให้เมืองสงขลาเป็นเพียงกลุ่มคนชาติพันธุ์ใดชาติพันธุ์หนึ่ง

ศาสตราจารย์ ดร. เอนก เหล่าธรรมทัศน์ประธานคณะกรรมการกำกับทิศทางแผนงานฯ ก็ได้ให้ความเห็นไว้ในเวทีสนทนา FURD (Future Urban Development) ถึงประเด็นของการสร้างเป็น “Songkhla First China Town” เช่นกัน โดยให้ข้อเสนอว่า ถ้าทำเมืองสงขลาให้เป็นเมืองมรดกโลกต้องเชื่อมโยงให้เห็นความหลากหลายของชาติพันธุ์ ไม่ว่าจะเป็นจีน อาหรับ อินเดีย มาเลย์ซึ่งเป็นเมืองแบบ cosmopolitan และตั้งข้อสังเกตว่าสงขลาถือเป็นเมืองที่มีคนมีชื่อเสียงระดับประเทศจำนวนมาก ทำไมจึงไม่สามารถทำโครงการพัฒนาเมืองอย่างที่ควรจะเป็นได้

และสุดท้ายจากข้อสังเกตในลักษณะทิศทางความเปลี่ยนแปลงที่เกิดขึ้น ก่อเกิดคำถามว่าการพัฒนาเชิง-อนุรักษ์ด้วยการดึงเอาอุตสาหกรรมท่องเที่ยวเข้ามาเป็นตัวขับเคลื่อนเศรษฐกิจนั้น ในที่สุดแล้วการพัฒนาดัง-กล่าวตอบสนองต่อกลุ่มนักท่องเที่ยว หรือคนในชุมชนเป็นหลัก และการส่งเสริมการท่องเที่ยวทางวัฒนธรรมที่เกิดขึ้นนั้น ตั้งอยู่บนพื้นฐานของการเคารพบริบทดั้งเดิมที่แท้จริงหรือไม่ ซึ่งในช่วงระยะเวลาที่ผ่านมา ถือเป็นเรื่องดีที่ภาค-รัฐมีแนวโน้มที่จะเปิดพื้นที่ให้ภาคีภาคประชาชนสอบถาม และแสดงความคิดเห็นต่อโครงการต่างๆ ได้มากขึ้น ตั้งแต่ตัวกิจกรรมโครงการการปรับปรุงพื้นที่ ไปจนถึงแผนแม่บทของการอนุรักษ์และพัฒนาเมืองเก่า (โครงการจัดทำแผนแม่บทและผังแม่บทการพัฒนาบริเวณเมืองเก่าสงขลา วันที่ 11 กรกฎาคม 2559)





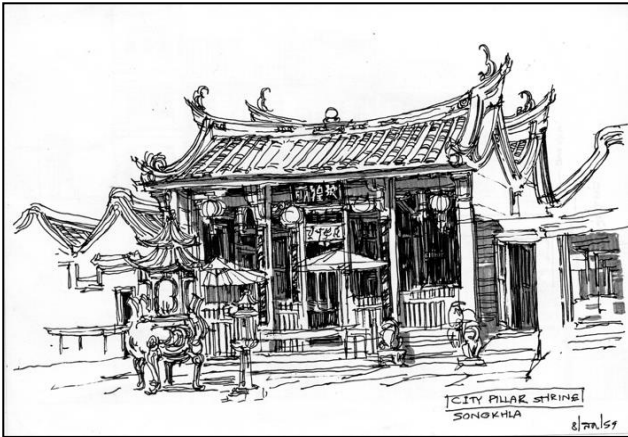
ภาพประกอบที่ 17: Stree art แสดงเรื่องราววิถีชีวิตของชาวเมืองเก่าสงขลา

## 5. ข้อเสนอแนะ Cultural Heritage Route การใช้ศักยภาพความเป็นย่านเมืองเก่าสงขลาสู่การพัฒนาเชิงอนุรักษ์ที่ยั่งยืน

การรับรู้ย่านเมืองเก่าสงขลาเกิดจากการรับรู้ และเข้าใจองค์ประกอบทางกายภาพของย่านเมืองเก่า เช่น ถนนหลัก ถนนรอง จุดตัดสำคัญของถนน ขอบเขตของย่าน จุดหมายตา รูปแบบทางสถาปัตยกรรม และรายละเอียดต่างๆ รวมไปถึง การเชื่อมต่อของกิจกรรมต่างๆในย่าน เช่น พื้นที่ที่มีการค้าขายสินค้าประเภทเดียวกัน พื้นที่บริการต่างๆ ซึ่งจะพบเห็นชัดเจนบริเวณถนนโทรบุรี และถนนนางงาม ส่วนถนนนครใน และถนนนครนอก นั้นพบว่า กลุ่มกิจกรรมจะมีความกระจัดกระจาย ไม่ได้รวมตัวเป็นพื้นที่ทางกิจกรรม หรือทางสังคมเท่าใดนัก

การจัดกิจกรรม ถนนคนเดิน “ตลาดสองทะเล” บนถนนนครนอก ในวันอาทิตย์ สัปดาห์ที่สอง ของทุกเดือน โดยลักษณะกิจกรรมเป็นการผสมผสานระหว่างกิจกรรมเชิงวัฒนธรรม เช่น การจัดแสดงละครเวที นาฏกรรม หนังตลก เล่นดนตรีสดภายในพื้นที่อาคารเก่า กิจกรรมรณรงค์อนุรักษ์สิ่งแวดล้อม เช่น การแสดงนิทรรศการแสดงผลกระทบของการกัดเซาะชายฝั่งของคลื่นต่อแนวชายหาด จ.สงขลา และวิธีป้องกันการกัดเซาะ รวมถึงตลาดที่ขายสินค้าเชิงวัฒนธรรม เช่น การจัดแสดงวิถี และขั้นตอนการทำอาหาร และขนมพื้นถิ่น การจัดกิจกรรมดังกล่าว ทำให้เกิดการปฏิสัมพันธ์ระหว่างชาวเมืองสงขลาด้วยกันเอง และระหว่างชาวเมืองสงขลากับนักท่องเที่ยวต่างถิ่น

ความน่าสนใจในส่วนบริบททางวัฒนธรรมของกลุ่มตรอกซอกซอยเหล่านี้ก็ประการหนึ่ง คือ ลักษณะของแกนเมือง ซึ่งส่วนปลายของซอยดังกล่าวมักจะเชื่อมโยงไปหาพื้นที่ศักดิ์สิทธิ์ของย่านนั้น เช่นศาลเจ้าพ่อ กวนอู ศาลหลักเมือง วัดกลาง และยังมีปรากฏศาลเจ้าขนาดเล็กแทรกตัวให้เห็นตามกลุ่มซอย ดังกล่าวเช่นกัน ซึ่งแน่นอนว่าความสำคัญของตรอกเหล่านี้ถูกกลดทอนลงไปจากบทบาทการคมนาคมขนส่ง จากพื้นที่ริมน้ำค่อยๆลดลงไปแทนที่ด้วยการคมนาคมทางบก และพื้นที่ที่สำคัญที่เกิดขึ้นในส่วนพื้นที่ฝั่งเอง



ภาพประกอบที่ 18: ภาพลายเส้นศาลหลักเมืองสงขลา

ภาพประกอบที่ 19: รูปด้านข้างอาคาร แสดงให้เห็นถึงการเลือกใช้วัสดุ และการก่อสร้างเฉพาะตัวของย่านเมืองเก่า ซึ่งผู้มาเยือนจะเห็นได้ต่อเมื่อเดินชมเมืองเก่าผ่านตรอกซอกซอย

กิจกรรมที่เกิดขึ้นในปัจจุบัน ทั้งวิถีชีวิตของคนในชุมชน และกิจกรรมทางวัฒนธรรม และการท่องเที่ยวจึงถูกเน้นหนักเฉพาะในส่วนถนนนางงาม หรือถนนนครนอก คุณค่าและศักยภาพของตรอกซอกซอย จึงอาจถูกละเลยไปอย่างน่าเสียดาย ทั้งที่ในแง่ของกายภาพแล้ว ตรอกซอก-ซอยเหล่านี้เองที่เป็นตัวเชื่อมต่อพื้นที่สำคัญต่างๆ ของเมืองเก่าเอาไว้ และยังมีมีความสำคัญในแง่ของจิตวิญญาณของพื้นที่ดั้งเดิม (Spirit of Place) ที่ยังคงหลงเหลืออยู่ผ่านความทรงจำ หรือการบอกเล่าผ่านทางอาคารเก่าที่เกาะไปบนตรอกซอกซอยเหล่านี้ด้วย

นอกจากนี้ ในแง่การเข้าถึง และรับรู้พื้นที่เมืองนั้นเส้นทางเหล่านี้ จะเป็นแนวสร้างจุดนำสายตาไปยังพื้นที่เปิดโล่ง ซึ่งจะทำให้เห็นทัศนียภาพริมทะเลสาบสงขลา ซึ่งปฏิเสธไม่ได้ว่าเป็นสิ่งที่นักท่องเที่ยว หรือแม้แต่นักลงทุนต่างต้องการที่จะจับจองเพื่อให้ได้เข้าถึงทัศนียภาพนี้ การรื้อฟื้นเอาศักยภาพพื้นที่ที่อาจถูกละเลยไปนี้กลับมาอีกครั้ง (Revitalize) อาจจะช่วยส่งเสริม ทั้งในแง่กายภาพ และการอนุรักษ์บริบททางประวัติศาสตร์ พื้นที่เมืองเอาไว้ได้ควบคู่กันไป เช่น การดึงเอากิจกรรมที่มีอัตลักษณ์เฉพาะในจุดต่างๆ ของย่านในรูปแบบของ (Node) และสร้างเส้นทาง (Route) เชื่อมต่อตัวพื้นที่ในจุดต่างๆ ไปพร้อมกับ การให้สัมผัสถึงการเปลี่ยนผ่านพื้นที่ ซึ่งจะสร้างความน่าสนใจมากกว่าแค่เพียงการวางเส้นทางเป็นถนนสายตรงอย่างเดียว



ภาพประกอบที่ 20: เสน่ห์ของอาคารในย่านเมืองเก่าที่กระจายอยู่ในตรอกซอกซอย

ภาพประกอบที่ 21: ภาพลายเส้นท่าจอดเรือประมงพาณิชย์บริเวณท่าเรือริมทะเลสาบสงขลา ของย่านเมืองเก่าสงขลา





ภาพประกอบที่ 22: ภาพลายเส้นจากมุมสูง แสดงความหลากหลายของรูปแบบของอาคารตึกแถว  
ในย่านเมืองเก่า ที่ต่างยุคต่างสมัย แต่สามารถตั้งรวมกันอยู่ได้อย่างน่าสนใจ

## 6. บทสัมภาษณ์ นักวิชาการ นักออกแบบ ผู้ประกอบการต่างๆ ที่มีบทบาทต่อการขับเคลื่อนการพัฒนาใน ย่านเมืองเก่า

ผู้เขียนได้มีโอกาสสัมภาษณ์บุคคลที่มีบทบาทแตกต่างกันไป ในพื้นที่ย่านเมืองเก่าสงขลาแห่งนี้ โดย  
สามารถแบ่งประเภทของผู้ได้รับการสัมภาษณ์ออกเป็น 6 ประเภท ดังนี้ คือ

- 1) ผู้พักอาศัยในย่านเมืองเก่า
- 2) ผู้ประกอบการต่างๆ
- 3) สถาปนิก และผู้รับเหมาก่อสร้าง ที่มีบทบาทในพื้นที่
- 4) ผู้ศึกษาทางผังเมืองและสถาปัตยกรรมเมืองเก่า
- 5) ศิลปิน ที่จัดแสดงงานในพื้นที่
- 6) นักท่องเที่ยว ทั้งชาวไทย และชาวต่างประเทศ

### 6.1. ผู้พักอาศัยในย่านเมืองเก่า

ผู้เขียนพบว่าบนถนนนางงาม จะมีผู้พักอาศัยที่ผสมผสานกันระหว่างผู้ประกอบการซึ่งอาจเป็นผู้คน  
ดั้งเดิม หรือย้ายมาอยู่ใหม่ โดยถนนนางงามจะเป็นถนนบริการสำหรับทั้งย่านในทุกมิติ ไม่ว่าจะเป็นเรื่องของ  
อาหารการกิน เรื่องทางด้านจิตใจ (เพราะมีศาลเจ้าตั้งอยู่) เป็นต้นดังนั้นการสัมภาษณ์ผู้ประกอบการบนถนนนี้  
จะเต็มไปด้วยแนวความคิด และทัศนคติที่หลากหลาย โดยอาคารตึกแถวบนถนนนครินจะมีผู้พักอาศัยดั้งเดิม  
มากที่สุด การสัมภาษณ์จะได้ข้อมูลที่สำคัญในเชิงประวัติศาสตร์ และเรื่องราวในอดีตต่างๆ ส่วนถนนนครนอก  
ซึ่งมีพื้นที่ติดกับทะเลสาบสงขลา ส่วนใหญ่จะเป็นอาคารที่ประกอบธุรกิจที่เกี่ยวข้องกับการประมง โดย  
ชาวประมง และผู้คนที่ประกอบการมักไม่ใช่คนในพื้นที่ จะพอมีร้านค้า และจุดหมายตาที่เป็นสถานที่สำคัญ  
ของย่านอยู่บ้าง ในอนาคตจะมีพื้นที่ส่วนบริการนักท่องเที่ยวเปิดสู่ทะเลสาบมากขึ้น เนื่องจากทะเลสาบเป็นจุด

ดึงดูดนักท่องเที่ยวได้เป็นอย่างดี อีกฝั่งของถนนนอกจะเป็นอาคารพักอาศัย ซึ่งด้านหน้าอาคารจะขยายตัวอาคารออกมา เนื่องจากมีการทุบรื้อกำแพงเมืองเก่า แต่อาคารตึกแถวพักอาศัยบริเวณนี้ มักจะปิดและแทบที่จะมองไม่เห็นการใช้สอยพื้นที่ภายในอาคาร บริเวณหัวถนนนอกทางทิศเหนือจะมีความคึกคักขึ้นเพราะอยู่ตรงข้ามกับอาคารหับ โห่ หิ้น ซึ่งเป็นที่ทำการของภาคีคนรักเมืองสงขลา เช่น มีการปรับอาคารที่แต่เดิมใช้พักอาศัยมาเป็นร้านอาหาร โดยเจ้าของอาคารดังกล่าวกล่าวว่า ตนเองได้ย้ายที่พักอาศัยไปย่านอื่นและเปลี่ยนพื้นที่ใช้งานของอาคารเป็นร้านอาหารแทน

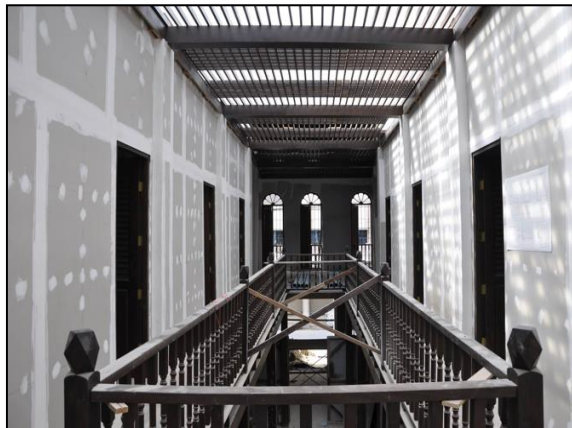
## 6.2. ผู้ประกอบการต่างๆ

สามารถจำแนกได้เป็น 3 ประเภท ดังนี้ คือ

- 1) ผู้ประกอบการซึ่งเป็นคนดั้งเดิมที่อยู่ในพื้นที่
- 2) ผู้ประกอบการที่มาจากต่างถิ่น แต่เป็นคนสงขลา
- 3) ผู้ประกอบการที่มาจากต่างถิ่น ต่างเมือง



ภาพประกอบที่ 23: สถาปนิกปรกรณ์ นำเสนอผลงานของตนเองในวันที่มีเทศกาลถนนคนเดิน



ภาพประกอบที่ 24: โครงการโรงแรมใกล้ย่านเมืองเก่า

6.2.1 ผู้ประกอบการซึ่งเป็นคนดั้งเดิม มักจะมีธุรกิจที่สืบทอดมาจากบรรพบุรุษ แต่ก็พบว่า มีคนดั้งเดิมรุ่นใหม่ที่น่าเอาความหลากหลายของกิจกรรมอื่นๆเข้ามาในย่านเมืองเก่าด้วย เช่น ร้านกาแฟ ร้านหนังสือ หรือโฮมสเตย์ เป็นต้น

6.2.2 ผู้ประกอบที่มาจากต่างถิ่น แต่เป็นคนสงขลา มักใช้พื้นที่อาคารในย่านเก่าประกอบธุรกิจ แต่ไม่ได้พักอาศัย โดยใช้วิธีเดินทางไป-กลับ ที่ทำงาน และบ้านที่อยู่ย่านอื่น

6.2.3 ผู้ประกอบที่มาจากต่างถิ่น ต่างเมืองกลุ่มคนดังกล่าว มักจะเห็นคุณค่าของเมืองเก่าสงขลาในมิติที่กว้างกว่าคนในพื้นที่ โดยมักทำธุรกิจที่เกี่ยวข้องกับการ-ท่องเที่ยว เป็นกลุ่มผู้ประกอบการที่สามารถประชาสัมพันธ์นักท่องเที่ยวจากที่ต่างๆได้เป็นอย่างดี เพราะเกิดจากโดยส่วนตัวมีความประทับใจในย่านเมืองเก่าเป็นทุนเดิมอยู่แล้ว ผู้ประกอบการกลุ่มนี้จะเป็นผู้รู้กระแสนโลก และจะกระตุ้นให้ผู้ประกอบการ 2 กลุ่มแรกต้องปรับตัว

### 6.3. สถาปนิก และผู้รับเหมาก่อสร้าง ที่มีบทบาทในพื้นที่

ผู้เขียนได้สัมภาษณ์คุณณกรณ์ ซึ่งเป็นสถาปนิกที่เป็นคนสงขลา และย้ายถิ่นที่ทำงานจากกรุงเทพฯ โดยกลับมาปักหลักที่สงขลาเมื่อ 5 ปีที่แล้ว ลักษณะการทำงานของณกรณ์ คือ การออกแบบ และควบคุมงานก่อสร้างอาคารตึกแถวในย่านเมืองเก่า ซึ่งจะเน้นไปที่แนวคิด Adaptive reuse หรือการเก็บรูปแบบอาคารดั้งเดิม หรือสร้างใหม่เพิ่มเติม เพื่อการใช้สอยใหม่ ปัญหาที่เกิดขึ้น คือ บางครั้งสถาปนิก หรือ ผู้ก่อสร้างมีองค์ความรู้ไม่พอ ทั้งในเชิงคุณค่าของอาคารในเชิงประวัติศาสตร์ และในเชิงเทคนิคการอนุรักษ์อาคาร เช่น การไม่ทราบเทคนิคในการก่อสร้างผนังโดยใช้ปูนดำ หรือ ปูนขาว ซึ่งระบาย ความชื้น หรือเป็นผนังหายใจได้ (ได้ดีกว่าผนังซีเมนต์) หรือ ปัญหาประการสำคัญ คือ ความต้องการของเจ้าของตึก ซึ่งไม่ได้เป็นไปในแนวทางการอนุรักษ์อาคาร เหตุปัจจัยเหล่านี้เองจะส่งผลกระทบต่อที่สำคัญอย่างยิ่งกับย่านเมืองเก่าโดยรวม

### 6.4. ผู้ศึกษาทางผังเมืองและสถาปัตยกรรมเมืองเก่า

Nikhil Joshi อาจารย์ประจำ ภาควิชาสถาปัตยกรรม คณะสถาปัตยกรรมศาสตร์ มหาวิทยาลัยแห่งชาติ สิงคโปร์ ซึ่งเป็นตัวตั้งตัวตีในการจัดสัมมนาทางวิชาการ เพื่อให้คนในย่านเมืองเก่าเห็นความสำคัญของการตั้งถิ่นฐาน การสืบค้นทางประวัติศาสตร์ การอนุรักษ์อาคารเมืองเก่า โดยได้แลกเปลี่ยนความรู้กับผู้เชี่ยวชาญ และทำงานอยู่ในย่านเมืองเก่าต่างๆในภูมิภาคคาบสมุทรมะลายู

## 7. ศิลปิน ที่จัดแสดงงานในพื้นที่

นาวัน ราวันชัยกุล พยายามที่จะใช้งานศิลปะสร้างการมีส่วนร่วมของคนในย่านเมืองเก่า ซึ่งเป็นนิมิตหมายอันดีที่ใช้งานศิลปะเป็นสื่อในการเชื่อมโยงผู้คนในท้องถิ่นเข้าด้วยกัน และการเลือกใช้ผู้คนดังกล่าว เป็นวัตถุดิบในการทำงาน เป็นการสื่อสารที่เป็นสากล หรือเกล้ามาศ ยิปอินชอย ที่จัดตั้งพิพิธภัณฑสถานศิลปะ ที่สะท้อนถึงบริบทของย่านเมืองเก่าสงขลา ที่มีพื้นที่ติดกับทะเลสาบสงขลา เช่นการใช้วัตถุดิบของสื่อประติมากรรมมาจากชิ้นส่วนของเรือประมงในทะเลสาบสงขลา เป็นต้น



ภาพประกอบที่ 25: อาคารพิพิธภัณฑสถานของเอกชน ซึ่งขาดความเข้าใจในการอนุรักษ์ มีการเลือกใช้วัสดุ และการประดับตกแต่งที่ไม่ได้มีที่มาจากข้อมูลทางประวัติศาสตร์  
 ภาพประกอบที่ 26: โครงการนครโอเค ที่ โรงหนังสหภาพยนตร์ของนาวัน ราวันชัยกุล ที่แสดงถึงการมีส่วนร่วมและความเป็นเจ้าของของคนในย่านเมืองเก่า

## 8. นักท่องเที่ยว ทั้งชาวไทย และชาวต่างประเทศ

นักวิชาการบางท่านกล่าวว่า ความต้องการในการได้รับบริการบางอย่างของนักท่องเที่ยวนั้น อาจทำลายพื้นที่ย่านท่องเที่ยวอื่นๆได้ ซึ่งผู้เขียนเห็นว่าเป็นจริงอย่างมาก เช่น กิจกรรมบางอย่างที่ไม่ได้สัมพันธ์กับกิจกรรมดั้งเดิม หรือบริบทของย่านเมืองเก่าเลย เป็นต้น นักท่องเที่ยวจึงควรตระหนัก เคารพ และเข้าใจว่าพื้นที่ย่านเมืองเก่าอาจจะไม่สามารถตอบรับบริการให้บริการการท่องเที่ยวในทุกมิติได้ จากการสัมภาษณ์นักท่องเที่ยวโดยส่วนใหญ่ พบว่า นักท่องเที่ยวเข้าใจถึงวัฒนธรรมของย่านเมืองเก่าสงขลาเป็นอย่างดี และพร้อมจะปฏิบัติตามคำแนะนำ ของภาครัฐ และภาคีคนรักเมืองสงขลา

## 9. บทสรุป

ท่ามกลางการก้าวพัฒนาพื้นที่เมืองสงขลา ไม่ว่าจะเป็นไปโดยภาพรวม หรือในสวนเมืองเก่า การตื่นตัว และการทำงานควบคู่กันไปของหน่วยงานรัฐ และภาคประชาชนทั้งในด้านกิจกรรมเชิงการท่องเที่ยว เพื่อชุมชน หรือเชิงวิชาการ ถือเป็นทิศทางบวกอย่างยิ่ง โดยเฉพาะในแง่ของการอนุรักษ์มรดกทางวัฒนธรรมสงขลา ที่มีจะชูเป็นประเด็นสำคัญอยู่เสมอในแผนการพัฒนา หรือรักษาคุณค่าของความเป็นสงขลา แต่สิ่งที่เราต้องตระหนักอยู่เสมอเมื่อมีการหยิบยกมรดก ไม่ว่าจะเป็นในระดับท้องถิ่น ระดับชาติหรือการเป็นมรดกในระดับโลกที่คาดหวังกันนั้น ว่าการตีความคุณค่าให้สิ่งใดเป็นมรดกที่ควรค่าแก่การรักษา หรือส่งเสริม นั้น ไม่ควรที่จะตั้งอยู่บนพื้นฐานที่มองมรดกวัฒนธรรมนั้นในฐานะสินค้าชิ้นหนึ่ง ซึ่งเป็นเหตุที่ทำให้เรามองเห็นถึงศักยภาพของมรดกที่มีในแง่ทรัพยากรที่เป็นประโยชน์ต่ออุตสาหกรรมการท่องเที่ยวเพียงอย่างเดียว แต่สิ่งสำคัญยิ่งไปกว่านั้น คือการที่เราควรจะมีมุมมองเห็นมรดกดังกล่าว ในแง่การเป็นมรดกร่วมกันของทุกฝ่าย ในทุกมิติของสังคม

การนิยามความเป็นมรดกร่วม ควรจะมีมิติที่เหนือกว่าคุณค่าทางเป็นมรดกทางวัฒนธรรมที่จับต้องได้ แต่เป็นวิถีที่แสดงให้เห็นว่าคนในท้องถิ่น หรือต่างถิ่นก็ตาม ได้ทำความเข้าใจ มีความประทับใจ และดำเนินวิถีชีวิตที่ดีงามอยู่บนรากวัฒนธรรมเดิม โดยบางครั้งผลิตผลที่ออกจากรากฐานดังกล่าว อาจไม่ได้ปรากฏออกมาแต่เพียงกายภาพเท่านั้น แต่ปรากฏในวิถีชีวิตธรรมดา ซึ่งอาจไม่มีราคา หรือมูลค่ามากมาย แต่เป็นสิ่งที่มีความสำคัญในการดำเนินชีวิตของผู้คน ให้มีความห่วงแหน และร่วมเป็นเจ้าของ โดยหน้าที่ของผู้ถือ หรือรับช่วงมรดกนี้ จะไม่เพียงแต่การรักษา หรืออนุรักษ์คุณค่าเท่านั้น แต่เป็นการค้ำหามรดกที่ซ่อนอยู่ หรืออาจถูกหลงลืมไป นโยบายของภาครัฐ หรือภาคประชาสังคม ควรกำหนดนโยบายในการพัฒนาเชิงอนุรักษ์ย่านเมืองเก่า เพื่อคนในย่านซึ่งมีความเป็นมรดกร่วมก่อน และเพื่อแผ่ความดีงามดังกล่าวไปถึงนักท่องเที่ยวที่ควรให้ความเคารพ และทำการท่องเที่ยวเชิงอนุรักษ์ คือ การศึกษาวิถีชีวิต และความเป็นมรดกร่วมของคนในย่านอย่างลึกซึ้ง เพื่อที่จะทำให้เมืองเก่าสงขลา มีคุณค่าอย่างยั่งยืนต่อไป





ภาพประกอบที่ 27: ผู้บันทึกเรื่องราว และความทรงจำที่แท้จริง สำหรับย่านเมืองเก่า  
บางครั้งเป็นมรดกทางวัฒนธรรมที่ยากต่อการจับต้อง แต่มีคุณค่ามหาศาล  
ภาพประกอบที่ 28: Street art บนผนังอาคารหัวมุมถนนรามัญ  
ตัดกับถนนนางงาม บอกเล่าวิถีชีวิตของผู้คนย่านเมืองเก่าแห่งนี้ได้เป็นอย่างดี

## 10. บรรณานุกรม

เกรียงไกร เกิดศิริ. **ล้านนากับการเป็นมรดกโลก**. กรุงเทพฯ: สนพ.อุษาคเนย์. 2553

กรมศิลปากร. **The world cultural heritage: มรดกโลกทางวัฒนธรรมในประเทศไทย**. กรุงเทพฯ: กรมศิลปากร. 2536

รศ.ชาติรี ประกิตนนทการ. “Retro Market ในกระแส Nostalgia Tourism” **TAT TOURISM JOURNAL** 2(2556): 19-22.

Focus Team. **ถก 6 เมืองเก่า ในกรอบIMT-GT ประชาสังคมต้นสงขลาสู่ มรดกโลก**. (ออนไลน์). แหล่งที่มา : <http://songkhlathatoday.com/paper/105040> .2559.

**ก้าวต่อไปของ “สงขลา” ผ่านบทสนทนาของกลุ่มประชาสังคม**. (ออนไลน์). แหล่งที่มา : [http://furd-rsu.org/?page\\_id=427](http://furd-rsu.org/?page_id=427) .2559.

Newmedia. **ผลักดันเมืองเก่าสงขลาสู่เมืองมรดกโลก**. (ออนไลน์). แหล่งที่มา : <http://www.tnamcot.com/content/274175> .2559.

ปิ่น บุตรี. **หลงเสน่ห์ “นางงาม” เมืองสงขลา**. (ออนไลน์). แหล่งที่มา : <http://www.manager.co.th/Travel/ViewNews.aspx?NewsID=9560000071576>

**ย่านเมืองเก่าสงขลา**. (ออนไลน์). แหล่งที่มา : <http://www.paiduaykan.com/province/south/songkhla/songkhlaoldtown.html>