

## ปัจจัยการดำรงอยู่ของกลุ่มเรือนไม้ดั้งเดิมในย่านเมืองเก่าสกลนคร

The factors of existence of traditional wooden houses in Sakon Nakhon Old Town

วรวิทย์ จันทเดช<sup>1</sup>

คณะสถาปัตยกรรมศาสตร์ ผังเมืองและนฤมิตศิลป์ มหาวิทยาลัยมหาสารคาม

E-mail: war2185@hotmail.com

### บทคัดย่อ

ข้อมูลจากการสำรวจจำนวนเรือนไม้ดั้งเดิมในย่านเมืองเก่าสกลนครระหว่างข้อมูลปี พ.ศ. 2549 เปรียบเทียบกับข้อมูลปี พ.ศ. 2559 พบว่า จำนวนเรือนไม้ดั้งเดิมที่ถูกรื้อถอนและตัดแปลงมีจำนวน 17 หลัง คิดเป็นร้อยละ 9 ของจำนวนเรือนไม้เก่าทั้งหมด ซึ่งถือว่ามีกรรื้อถอนในจำนวนที่น้อยเมื่อเทียบกับย่านชุมชนเก่าในเมืองอื่นๆ ดังนั้นบทความนี้จึงมีจุดมุ่งหมายเพื่ออธิบายปรากฏการณ์ในการดำรงอยู่ของกลุ่มเรือนไม้ดั้งเดิมในย่านเมืองเก่าสกลนคร โดยใช้กระบวนการวิเคราะห์บริบทแวดล้อมในมิติต่างๆ เช่น มิติทางกายภาพ เศรษฐกิจ สังคมวัฒนธรรม แผนงานและนโยบายที่เกี่ยวข้อง ซึ่งผลการศึกษาพบว่า ปัจจัยในการดำรงอยู่ของกลุ่มเรือนไม้ย่านเมืองเก่าสกลนคร มีปัจจัยที่เกิดขึ้นเองโดยธรรมชาติจากโครงสร้างของชุมชน เช่น ภูมิศาสตร์กายภาพและการก่อรูปชุมชน โครงสร้างระบบสัญจร โครงสร้างทางสังคมวัฒนธรรมรวมถึงความภาคภูมิใจในการเป็นย่านชุมชนเก่าของเมือง และปัจจัยจากภายนอกทั้งที่เจตนาและไม่เจตนา เช่น ปัจจัยทางเศรษฐกิจ ผังเมือง แผนนโยบายด้านการอนุรักษ์จากภายนอก เป็นต้น ซึ่งปัจจัยต่างๆ ล้วนมีผลต่อการดำรงอยู่ของย่านเมืองเก่าสกลนครทั้งสิ้น ซึ่งผลที่ได้จากการศึกษาได้เสนอแนะให้เกิดกระบวนการศึกษาชุมชนในบริบทแวดล้อมในทุกมิติในกระบวนการอนุรักษ์ เพื่อให้เกิดความเข้าใจพื้นที่และการอนุรักษ์ที่ยั่งยืน

**คำสำคัญ:** ปัจจัยการดำรงอยู่, เรือนไม้ดั้งเดิม, สกลนคร

### Abstract

The comparison between the survey data of traditional wooden houses in SakonNakhon Old Town area in 2006 and 2016 showed that 17 houses were removed, accounting for 9 percent of the whole population of traditional wooden houses. Such ratio was considered low compared to old town areas of other provinces. This article aimed to explain the survival of traditional wooden houses in SakonNakhon Old Town based on the context of physical, economic, cultural dimensions as well as relevant policies. The study revealed that traditional wooden houses in SakonNakhon Old Town survived by natural factors of the community structures, including physical geography, formation of the community, transportation system, and cultural structure, and external factors, both intentional and

<sup>1</sup> อาจารย์ประจำ คณะสถาปัตยกรรมศาสตร์ ผังเมืองและนฤมิตศิลป์ มหาวิทยาลัยมหาสารคาม

unintentional, such as economic factors, town planning, and external policies. All these factors contributed to the survival of traditional wooden houses in SakonNakhon Old Town. The findings suggested the research process in all dimensions of surrounding context for better understanding and sustainable conservation.

**Keyword:** The factors of existence, traditional wooden house, SakhonNakhon

## 1. บทนำ

ย่านเมืองเก่าสกลนคร เป็นชุมชนที่มีพัฒนาการในการตั้งถิ่นฐานมาอย่างยาวนาน โดยเริ่มจากการก่อตั้งเป็นชุมชนในวัฒนธรรมเขมรโบราณในช่วงพุทธศตวรรษที่ 16-19 ซึ่งพบหลักฐานเป็นปราสาทหินตั้งอยู่ศูนย์กลางชุมชน (ปราสาทหินองค์ใน พระธาตุเชิงชุม) และพบการสร้างบารายขนาดใหญ่ (สระพังทองในปัจจุบัน) รวมถึงการสร้างคูเมืองรูปสี่เหลี่ยมจัตุรัสโดยรอบชุมชน อันหมายถึงขอบเขตของมณฑลอันศักดิ์สิทธิ์ของเมืองที่มีปราสาทหินเป็นศูนย์กลาง และหลังจากอิทธิพลทางการปกครองของวัฒนธรรมเขมรโบราณได้เสื่อมถอยลง ชุมชนสกลนครก็ได้รับอิทธิพลจากวัฒนธรรมล้านช้างในช่วงเวลาพุทธศตวรรษที่ 20-23 ที่มีศูนย์กลางอยู่ที่เมืองเวียงจันทน์ ซึ่งต่อมาก็ตกอยู่ภายใต้การปกครองของสยามในปี พ.ศ. 2322 จากการนำทัพเข้าตีเวียงจันทน์ในรัชสมัยสมเด็จพระเจ้าตากสินมหาราช หลังจากนั้นชุมชนสกลนครก็มีการเคลื่อนย้ายของผู้คนหลายครั้งอันเนื่องมาจากภัยสงครามและการกวาดต้อนผู้คนจากฝั่งซ้ายแม่น้ำโขงมาอยู่ในเขตดินแดนของสยามจวบจนมาถึงในรัชกาลที่ 3 การเคลื่อนย้ายผู้คนจึงเริ่มลดน้อยลง และได้รับสารตราตั้งเป็นเมืองสกลนคร ในรัชกาลที่ 3 เมื่อปี พ.ศ. 2381 (สุรัตน์ วรวงค์รัตน์, 2537: 77-87)

ลักษณะการตั้งชุมชนในย่านเมืองเก่าสกลนครภายหลังจากได้รับการแต่งตั้งเป็นเมืองสกลนครแล้วนั้น เริ่มจากการก่อตั้งวัดโดยเจ้าเมือง อุปราษหรือราชวงศ์ ได้เป็นผู้นำในการสร้างวัดของแต่ละคุ้ม โดยมีบริวารตั้งบ้านเรือนอยู่โดยรอบวัดและขยายตัวเป็นกลุ่มเครือญาติโดยรอบวัดในเวลาต่อมา ซึ่งจำนวนวัดในย่านเมืองเก่ามีจำนวน 9 วัด โดยมีวัดพระธาตุเชิงชุมเป็นศูนย์กลางในการประกอบพิธีกรรมทางศาสนาด้วยกัน (สุรัตน์ วรวงค์รัตน์, 2528: 1-22) สำหรับบ้านเรือนในคุ้มวัดต่างๆ ส่วนใหญ่เป็นเรือนไม้ เนื่องจากพื้นที่เมืองติดกับภูพานที่มีป่าไม้อุดมสมบูรณ์ จึงเป็นวัสดุหลักที่นำมาใช้ในการก่อสร้างเรือน ซึ่งยังคงพบเห็นเรือนไม้อยู่เป็นจำนวนมากในย่านเมืองเก่าและเป็นภูมิทัศน์เมืองที่ทรงคุณค่า อันเป็นอัตลักษณ์ของย่านเมืองเก่าสกลนครมาจนปัจจุบัน

จากการสำรวจข้อมูลเรือนไม้ดั้งเดิมในเขตย่านเมืองเก่าสกลนครในปี พ.ศ. 2549 (การเคหะแห่งชาติ, 2549) เปรียบเทียบกับผลการสำรวจในปี พ.ศ. 2559 พบว่า เรือนไม้ดั้งเดิมส่วนใหญ่กว่าร้อยละ 90 ยังคงไม่ถูกรื้อถอนหรือมีการสร้างอาคารใหม่ขึ้นทดแทน ซึ่งถือได้ว่ามีการเปลี่ยนแปลงน้อยเมื่อเทียบกับเขตพื้นที่บริเวณโดยรอบย่านเมืองเก่า ซึ่งถ้าพิจารณาในมิติของรูปแบบการเปลี่ยนแปลงพื้นที่ย่านเมืองเก่าของเมืองโดยทั่วไปแล้ว ย่านเมืองเก่าในปัจจุบันส่วนใหญ่จะถูกทิ้งร้างหรือกลายเป็นพื้นที่ชบเขาทางกิจกรรม สาเหตุส่วนใหญ่เนื่องมาจากการย้ายศูนย์กลางทางด้านเศรษฐกิจของเมืองออกจากพื้นที่เมืองเก่าเดิม ทำให้กิจกรรมของเมืองด้านต่างๆทั้งทางเศรษฐกิจและสังคมถูกเคลื่อนย้ายออกไปตามศูนย์กลางเมืองใหม่ด้วย

สำหรับในกรณีย่านเมืองเก่าสกลนครที่ประกอบด้วยกลุ่มเรือนไม้ดั้งเดิมจำนวนมาก ที่ยังคงสามารถดำรงอยู่ทั้งทางด้านกิจกรรมของผู้คนในเมืองและสภาพแวดล้อมของย่านเมืองเก่าไว้ได้เป็นอย่างดี ถึงแม้ได้มีการย้ายศูนย์กลางทางเศรษฐกิจและ

การปกครองออกไปจากย่านนี้แล้ว จึงเป็นปรากฏการณ์ที่นำศึกษาว่า เหตุปัจจัยใดที่เป็นสาเหตุของการดำรงอยู่ของเรือนไม้ดั้งเดิมในเขตย่านเมืองเก่าสกลนคร เพื่อนำไปสู่องค์ความรู้ในการอนุรักษ์ย่านเมืองเก่าในพื้นที่อื่นต่อไป

## 2. วัตถุประสงค์ของบทความ:

1. เพื่อศึกษาข้อมูลการเปลี่ยนแปลงของเรือนไม้ดั้งเดิมในย่านเมืองเก่าสกลนครในช่วงเวลา พ.ศ. 2549 เปรียบเทียบกับปี พ.ศ. 2559 ในด้านการคงอยู่หรือสูญหายของเรือนและการปรับปรุงดัดแปลงตัวเรือน
2. เพื่อนำเสนอผลการวิเคราะห์ถึงเหตุปัจจัยในการเปลี่ยนแปลงของเรือนไม้ดั้งเดิมในย่านเมืองเก่าสกลนคร ในมิติของความสัมพันธ์กับบริบทแวดล้อมของเมือง เพื่อเสนอแนะการอนุรักษ์ย่านเมืองเก่าสกลนคร

## 3. ระเบียบวิธีวิจัย

1. ทบทวนวรรณกรรมที่เกี่ยวข้องในด้านพัฒนาการทางผังเมืองและชุมชนของเมืองสกลนคร เพื่อทราบถึงรูปแบบและเหตุปัจจัยการก่อตั้งและขยายตัวของชุมชน
2. เก็บข้อมูลภาคสนามเพื่อสำรวจเรือนไม้ดั้งเดิมและสำรวจบริบทย่านเมืองเก่าสกลนครเพื่อนำไปเปรียบเทียบการเปลี่ยนแปลงระหว่างปี พ.ศ. 2549 กับปี พ.ศ. 2559 โดยฐานข้อมูลในปี พ.ศ. 2549 อ้างอิงจากงานวิจัยโครงการศึกษาแนวทางการพัฒนาและฟื้นฟูที่อยู่อาศัยที่ส่งเสริมเอกลักษณ์ของเมืองจังหวัดสกลนคร โดยการเคหะแห่งชาติและคณะวิจัยคณะสถาปัตยกรรมศาสตร์ ผังเมืองและนฤมิตศิลป์ มหาวิทยาลัยมหาสารคาม
3. วิเคราะห์เหตุปัจจัยการเปลี่ยนแปลงของเรือนไม้ดั้งเดิมย่านเมืองเก่าสกลนคร โดยใช้ข้อมูลความสัมพันธ์กับบริบทแวดล้อมของเมือง
4. สรุปผลเป็นข้อเสนอแนะในการอนุรักษ์ย่านเมืองเก่าสกลนคร

## 4. ผลการวิจัย

ผลการศึกษาแบ่งเนื้อหาออกเป็น 2 ส่วนคือ ส่วนที่หนึ่งเป็นการเสนอข้อมูลเปรียบเทียบการเปลี่ยนแปลงของเรือนไม้ดั้งเดิมระหว่างข้อมูลปี พ.ศ. 2549 กับ ปี พ.ศ. 2559 โดยอภิปรายผลในประเด็นรูปแบบการเปลี่ยนแปลงของเรือนไม้ดั้งเดิมกับบริบทแวดล้อมของเมือง และส่วนที่สอง นำเสนอผลในรูปแบบของการวิเคราะห์ เหตุปัจจัยการเปลี่ยนแปลงของเรือนไม้ดั้งเดิมในย่านเมืองเก่าสกลนคร โดยมีรายละเอียดดังนี้

### 1. รูปแบบและที่ตั้งของเรือนไม้ดั้งเดิมในย่านเมืองเก่าสกลนครระหว่างปี พ.ศ. 2549

คำจำกัดความของเรือนไม้ดั้งเดิมในย่านเมืองเก่าสกลนครหมายถึง เรือนไม้เก่าที่มีรูปแบบและองค์ประกอบทางสถาปัตยกรรมที่มีคุณค่าและแสดงถึงรูปแบบพื้นถิ่นดั้งเดิม และข้อมูลจากการสำรวจเมื่อปี พ.ศ. 2549 พบว่ามีอายุเรือนตั้งแต่ 50 ปีขึ้นไป จนถึงมากกว่า 100 ปี โดยจากการสำรวจข้อมูลเรือนไม้ดั้งเดิมในปี พ.ศ. 2549 พบว่า แบ่งรูปแบบเรือนออกเป็น 3 กลุ่มใหญ่ได้แก่

- กลุ่มที่ 1 เรือนร้านค้า มีลักษณะเป็นเรือนแถวไม้ชั้นเดียวและสองชั้น จำนวนที่สำรวจพบทั้งสิ้น 78 หลัง
- กลุ่มที่ 2 เรือนไม้พักอาศัยทั่วไป ลักษณะเป็นเรือนยกใต้ถุนสูง ชั้นล่างโล่ง พบจำนวนทั้งสิ้น 87 หลัง

- กลุ่มที่ 3 เรือนคหบดี เป็นเรือนไม้ขนาดใหญ่ มีรูปแบบที่แตกต่างจากเรือนพื้นถิ่นทั่วไป มีรูปแบบที่รับอิทธิพลจากภายนอก พบจำนวน 34 หลัง



ภาพที่ 1 แสดงรูปถ่ายเรือนแถวค้าขายในย่านเมืองเก่าสกลนคร



ภาพที่ 2 แสดงรูปถ่ายเรือนพักอาศัยในย่านเมืองเก่าสกลนคร



ภาพที่ 3 แสดงรูปถ่ายเรือนที่รับอิทธิพลภายนอก ในย่านเมืองเก่าสกลนคร

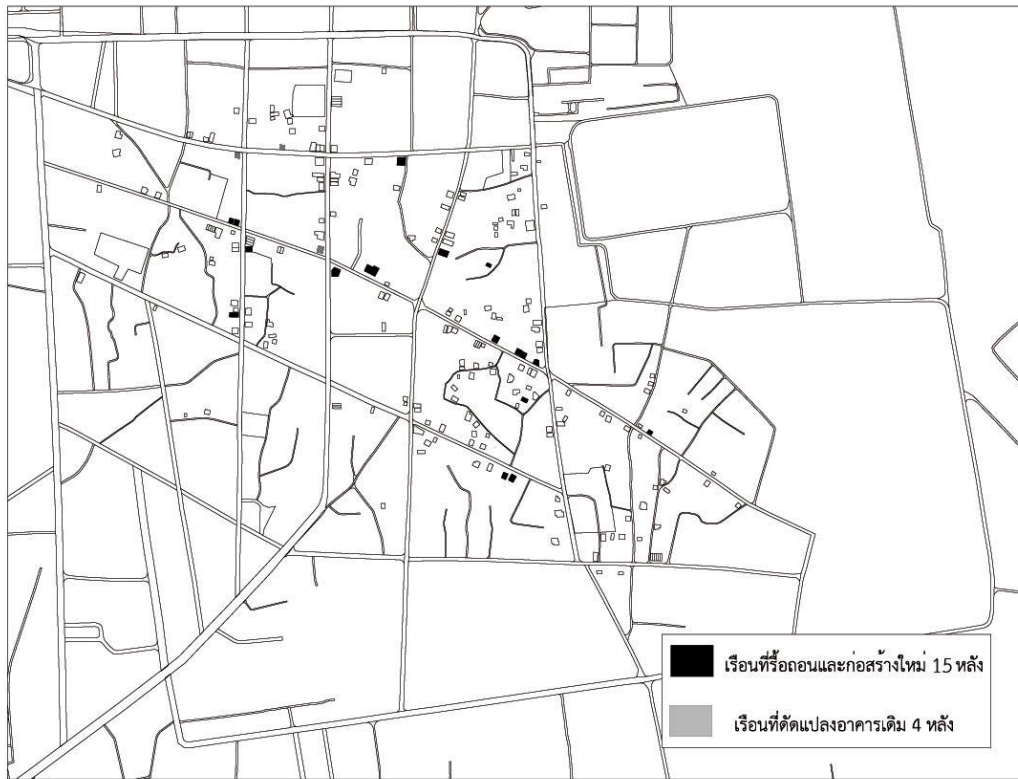


ภาพที่ 4 แสดงตำแหน่งที่ตั้งโรงเรียนไม้ดั้งเดิม แยกตามประเภทเรียน ในย่านเมืองเก่าสกลนคร

## 2. การเปลี่ยนแปลงของโรงเรียนไม้ดั้งเดิมในย่านเมืองเก่าสกลนครระหว่างปี พ.ศ. 2549 ถึง พ.ศ. 2559

คำจำกัดความของการเปลี่ยนแปลงโรงเรียนไม้ดั้งเดิมหมายถึง การรื้อถอนและก่อสร้างอาคารใหม่ทดแทน และการปรับปรุงโรงเรียนไม้ดั้งเดิมในระดับที่สูง จนทำให้กายภาพโรงเรียนเปลี่ยนแปลงไปจากสภาพเดิมมาก ซึ่งผลการสำรวจโรงเรียนไม้ดั้งเดิมในปี พ.ศ. 2559 พบว่ามีโรงเรียนที่ถูกรื้อถอนและก่อสร้างอาคารใหม่ทดแทนจำนวน 13 หลัง โดยมีการก่อสร้างอาคารใหม่บนที่ดินเดิมเป็นอาคารพาณิชย์ 8 แห่ง ซึ่งส่วนใหญ่ตั้งอยู่บนถนนสายหลักเช่น ถนนเจริญเมืองและถนนกำจัดภัย เป็นต้น ส่วนการก่อสร้างใหม่เป็นบ้านพักอาศัยมีจำนวน 4 แห่ง โดยส่วนใหญ่กระจายตัวอยู่ในซอยต่างๆภายในคุ้ม และอีก 1 แห่งเป็นการก่อสร้างโรงแรมขนาดเล็ก บนถนนใจผาสุก สำหรับการตัดแปลงโรงเรียนไม้เดิมที่เปลี่ยนแปลงไปจากสภาพเดิมมากนั้น พบจำนวน 4 หลัง ซึ่งตัดแปลงเป็นร้านค้า 3 หลังและมีจำนวน 1 หลังที่ตัดแปลงเป็นที่พักอาศัยโดยการต่อเติมชั้นล่างของโรงเรียน

จากการวิเคราะห์รูปแบบและตำแหน่งของการเปลี่ยนแปลงของโรงเรียนแล้วพบว่า พื้นที่ที่มีการเปลี่ยนแปลงสูงจะเป็นพื้นที่ที่ติดกับถนนสายหลัก โดยรื้อถอนโรงเรียนไม้เดิมและสร้างเป็นอาคารพาณิชย์เป็นส่วนใหญ่ รวมถึงการตัดแปลงโรงเรียนพักอาศัยเดิมเป็นอาคารสำหรับการค้าด้วย สำหรับโรงเรียนไม้เดิมที่อยู่ภายในคุ้มที่มีการเข้าถึงได้ยากพบว่า มีการเปลี่ยนแปลงน้อย ส่วนใหญ่เป็นการซ่อมแซมหรือในกรณีก่อสร้างใหม่ก็ยังคงเป็นที่พักอาศัยเช่นเดิม



ภาพที่ 5 แสดงตำแหน่งที่ตั้งเรือนไม้ดั้งเดิมที่ถูกรื้อถอนและเปลี่ยนแปลงจากปี พ.ศ. 2549 – พ.ศ. 2559 ในย่านเมืองเก่าสกลนคร



ภาพที่ 6 แสดงการเปลี่ยนแปลงเรือนเก่าโดยการรื้อถอนและสร้างเรือนใหม่บนที่ดินเดิม



พ.ศ 2549



พ.ศ 2559

ภาพที่ 7 แสดงการรื้อถอนเรือนเก่าและก่อสร้างเป็นโรงแรม

### 3. เหตุปัจจัยในการเปลี่ยนแปลงอยู่ของกลุ่มเรือนไม้ดั้งเดิมย่านเมืองเก่าสกลนคร

จากข้อมูลการเปลี่ยนแปลงของกลุ่มเรือนไม้ดั้งเดิมในย่านเมืองเก่าสกลนครพบว่า การเปลี่ยนแปลงมีความสัมพันธ์กับบริบทแวดล้อมในมิติต่างๆเช่น มิติทางกายภาพเมือง มิติทางสังคมวัฒนธรรม และมิติทางเศรษฐกิจ อันเป็นผลมาจากพัฒนาการทางผังเมืองของย่านเมืองเก่าสกลนคร ที่มีมิติต่างๆดังกล่าวเป็นส่วนสนับสนุนให้เกิดการเปลี่ยนแปลง โดยแยกออกเป็นประเด็นในมิติต่างๆได้ดังนี้

#### 3.1 มิติทางกายภาพ

##### 1) ภูมิศาสตร์กายภาพย่านเมืองเก่าสกลนคร

การเลือกที่ตั้งชุมชนเมืองเก่าสกลนคร ได้เลือกพื้นที่ที่เป็นที่สูงเรียกว่า ภูน้ำลอด (เดิม วิชาภัยพจนกิจ. 2530: 273) ซึ่งมีลักษณะเป็นที่เนินสูงริมหนองหาน ดังนั้นจึงปลอดภัยจากน้ำท่วมที่เกิดจากการเอ่อล้นของน้ำในหนองหานทางทิศเหนือ และน้ำหลากที่ไหลลงมาจากภูพานทางด้านทิศใต้ จึงทำให้พื้นที่เมืองเก่าเป็นทำเลที่เหมาะสมในการตั้งถิ่นฐานมาแต่อดีต และมีผลให้ย่านเมืองเก่ารวมถึงบ้านเรือนต่างๆรอดพ้นจากภัยน้ำท่วม ซึ่งเป็นปัจจัยทางธรรมชาติที่ทำให้บ้านเรือนต่างๆยังคงสภาพอยู่ได้เนื่องจากไม่ได้รับความเสียหายจากภัยธรรมชาติ



ภาพที่ 1: แสดงแผนที่ภูมิศาสตร์กายภาพที่ตั้งเมืองสกลนคร

ที่มา : การเคหะแห่งชาติ. ( 2549). โครงการศึกษาแนวทางการพัฒนาและฟื้นฟูที่อยู่อาศัยที่ส่งเสริมเอกลักษณ์ของเมืองจังหวัดสกลนคร: 2-31.

## 2) ระบบโครงสร้างการสัญจร

ระบบการสัญจรในย่านเมืองเก่าสกลนคร เกิดขึ้นจากสาเหตุหลัก 2 อย่างคือ ประการแรกรูปแบบเส้นทางเดินที่คดเคี้ยวเชื่อมต่อพื้นที่ในย่านเมืองเก่า เกิดจากการกีดขวางของน้ำฝนที่ไหลจากย่านเมืองเก่าที่มีภูมิประเทศที่เป็นเนินสูงลงสู่หนองหานและพื้นที่ราบโดยรอบ จึงเกิดเป็นเส้นทางตามธรรมชาติซึ่งต่อมาชุมชนได้ใช้เป็นทางเกวียนและทางเดินเพื่อเดินทางสัญจรเชื่อมต่อพื้นที่ต่างๆในเมือง และเป็นเส้นทางสัญจรออกสู่พื้นที่ประกอบอาชีพนอกเมืองเช่น พื้นที่นาโดยรอบพื้นที่หนองหาน และการเดินทางไปค้าขายต่างเมือง (นายอ้อย) โดยมีเกวียนเป็นพาหนะหลักในการเดินทาง

สาเหตุประการที่สองที่ส่งผลต่อรูปแบบกายภาพของระบบสัญจรคือ การพัฒนาพื้นที่ในช่วงหลังจากการเปลี่ยนแปลงการปกครองจากระบบอาญาสี่ เป็นระบบมณฑลเทศาภิบาลในปี พ.ศ. 2435 ย่านเมืองเก่าสกลนครได้ก่อสร้างถนนจำนวน 8 เส้นทางในช่วงปี พ.ศ. 2444 ถึง พ.ศ. 2450 (สุรัตน์ วรวงค์รัตน์, 2523: 30-33) โดยออกแบบเป็นถนนระบบตาราง (Grid) ที่สร้างทับลงไปบนโครงสร้างทางสัญจรเดิมที่เป็นทางเกวียน จึงเกิดลักษณะรูปแบบโครงสร้างถนนที่ปรากฏในปัจจุบัน

ผลจากโครงสร้างระบบสัญจรดังกล่าว มีผลต่อการเปลี่ยนแปลงของกลุ่มเรือนไม้ดั้งเดิมในย่านเมืองเก่าสกลนครเป็นอย่างมาก เนื่องจากโครงสร้างทางเกวียนเดิมยังคงอยู่ซึ่งเป็นเส้นทางที่เล็กและการเข้าถึงโดยรถยนต์ลำบาก ทำให้การเปลี่ยนแปลงของกลุ่มเรือนไม้ที่อยู่ติดกับเส้นทางเกวียนเดิมมีการเปลี่ยนแปลงที่น้อย เนื่องจากการพัฒนาที่ดินในเชิงพาณิชย์ของบริเวณดังกล่าวมีมูลค่าทางเศรษฐกิจต่ำ ซึ่งเห็นได้ว่าราคาประเมินที่ดินในพื้นที่ดังกล่าวตั้งแต่ปี พ.ศ. 2547 พบว่าในทำเลที่ติดถนนใหญ่ย่านเมืองเก่าราคาเฉลี่ยตารางวาละ 35,000- 40,000 บาท ส่วนทำเลที่ไม่ติดถนนใหญ่หรืออยู่ในซอยราคาเฉลี่ย



ตารางวาละ 8,000-10,000 บาท (กรมที่ดิน, 2559) ดังนั้นโครงสร้างระบบสัญจรในย่านเมืองเก่าสกลนครจึงเป็นปัจจัยหลักอีก  
หนึ่งปัจจัย ที่ทำให้กลุ่มเรือนไม้ดั้งเดิมยังคงดำรงอยู่ได้มาถึงปัจจุบัน อันเนื่องจากระบบโครงสร้างทางเกวียนเก่าทำให้เกิด  
ข้อจำกัดในการเข้าถึงพื้นที่ ซึ่งส่งผลให้เกิดการเปลี่ยนแปลงในพื้นที่น้อยลง



ภาพที่ 2 แสดงแผนที่เส้นทางสัญจรปี พ.ศ. 2444 กับเส้นทางสัญจรปี พ.ศ. 2450

### 3.2 มิติทางเศรษฐกิจ

#### 1) การเปลี่ยนแปลงศูนย์กลางย่านการค้า

รูปแบบการค้าขายแลกเปลี่ยนของชุมชนเมืองสกลนครในอดีต มีรูปแบบอย่างไม่เป็นทางการมากนัก  
เริ่มจากการวางแผงขายตามบริเวณหน้าวัดพระธาตุเชิงชุมในช่วงเช้าและเย็นเท่านั้น โดยสินค้าส่วนใหญ่เป็นพืชผักและปลา  
ส่วนสินค้าอื่นๆที่มาจากภายนอกนั้น ได้จากการเดินทางไปค้าขายของกลุ่มพ่อค้าท้องถิ่นโดยใช้เกวียนเป็นพาหนะหรือที่  
เรียกว่า “นายฮ้อย” เมื่อนำสินค้าในท้องถิ่นไปขายก็จะซื้อสินค้าจากภายนอกกลับมาขายที่เมืองสกลนครด้วย (สุรัตน์ วรวงศ์  
รัตน์, 2537: 96-108) สำหรับย่านการค้ายุคแรกที่เกิดขึ้นในเมืองสกลนคร เกิดจากการเดินทางเข้ามาของคนจีนในช่วงปี  
พ.ศ. 2455 ซึ่งเข้ามาตั้งบ้านเรือนอยู่บริเวณถนนเจริญกรุงและส่วนใหญ่ประกอบอาชีพค้าขาย จนทำให้เกิดย่านการค้าในเมือง  
สกลนครเป็นแห่งแรก (สพสันต์ เพชรคำ, 2557: 109-114) ต่อมาได้เกิดเหตุเพลิงไหม้หลายครั้งตั้งแต่ปี พ.ศ. 2516 ทำให้  
ย่านการค้าถูกเพลิงไหม้เสียหายจำนวนมาก (ประยุทธ์ คุยสาคร, 37-81) จึงได้ย้ายพื้นที่ทำการค้าไปอยู่ที่ย่านตลาด ต. การค้า  
ซึ่งตั้งอยู่นอกย่านเมืองเก่าทางทิศตะวันตกเฉียงใต้ และย่านการค้าใหม่ที่เจริญเติบโตและขยายพื้นที่มากขึ้นจนถึงปัจจุบัน

ผลจากการย้ายศูนย์กลางการค้าหลักออกมาจากย่านเมืองเก่าในช่วงปี พ.ศ. 2520 ทำให้กิจกรรมการค้าภายในย่าน  
เมืองเก่าได้ซบเซาลง คงเหลือเป็นร้านค้ารายย่อยที่ยังประกอบการอยู่ตามริมถนนสายหลัก (สพสันต์ เพชรคำ, 2557: 106-  
108) เรือนไม้แบบเรือนร้านค้าก็ปรับเปลี่ยนการใช้สอยเป็นเรือนพักอาศัยเป็นส่วนใหญ่ เนื่องจากผู้คนที่ภายในและภายนอก  
ย่านเมืองเก่าต่างก็ไปจับจ่ายซื้อของที่ย่านการค้าใหม่เป็นส่วนใหญ่ สำหรับการเปลี่ยนแปลงของกลุ่มเรือนไม้บริเวณย่านการค้า  
เก่าที่ติดกับถนนใหญ่ นั้น มีบางส่วนที่ถูกรื้อถอนและสร้างเป็นอาคารใหม่ที่ใช้ในกิจกรรมด้านการค้าบ้างแต่ไม่มากนักเช่น



### 3.3 มิติทางสังคมและวัฒนธรรม

#### 1) การก่อรูปของผังชุมชน

รูปแบบการก่อรูปของผังชุมชนในย่านเมืองเก่าสกลนครเริ่มจากการก่อตั้งวัดโดยผู้ปกครองเมืองและให้บริวารตั้งบ้านเรือนอยู่โดยรอบวัด ซึ่งในเวลาต่อมาก็ได้ขยายตัวเป็นชุมชนที่ใหญ่ขึ้นโดยตั้งชื่อชุมชนเป็นชุมชนคุ้มวัดเช่น ชุมชนคุ้มวัดธาตุ ชุมชนวัดศรีสุ่มังค์ ชุมชนวัดโพธิ์ชัย เป็นต้น รูปแบบการตั้งบ้านเรือนของชุมชนในแต่ละคุ้มจะอยู่เป็นกลุ่มเครือญาติ กล่าวคือ การขยายตัวของครอบครัวขยายจะตั้งอยู่บริเวณใกล้กันและในที่ดินแปลงเดียวกัน ซึ่งแต่เดิมไม่มีรั้วกันระหว่างบ้านสามารถเดินไปมาหาสู่กันได้อย่างสะดวก ในบางชุมชนเช่น ชุมชนวัดธาตุพบว่ามิโฮงบรรพชนวงศ์กาฬสินธุ์ ที่เป็นศาลบรรพชนตั้งอยู่บริเวณศูนย์กลางคุ้ม ที่มีบ้านเรือนเครือญาติตั้งรายล้อมอยู่โดยรอบ (การเคหะแห่งชาติ, 2549)

ผลจากการก่อรูปผังชุมชนในระบบเครือญาตินี้ สะท้อนให้เห็นถึงระบบสังคมของกลุ่มเรือนไม้ดั้งเดิม ที่มีความผูกพันระหว่างเรือนกับผู้คนและความผูกพันกันระหว่างผู้คนในคุ้ม ซึ่งแต่ละคุ้มมีวัดประจำคุ้มที่เป็นสถานที่ประกอบกิจกรรมร่วมกัน ทั้งกิจกรรมทางศาสนา สังคมและวัฒนธรรม และด้วยรูปแบบการก่อรูปของกลุ่มชุมชนดังกล่าวทำให้เกิดความสัมพันธ์ระหว่างคนกับสถานที่เป็นอย่างมาก ดังนั้นการเปลี่ยนแปลงของเรือนในแต่ละกลุ่มเครือญาติที่ตั้งอยู่บนที่ดินผืนเดียวกันจึงมีจำนวนที่น้อย และบางส่วนก็เป็นเหตุผลเรื่องกรรมสิทธิ์ที่ดินที่การแบ่งแยกเป็นไปได้ยากเพราะมีเรือนอยู่หลายหลังที่ใช้พื้นที่ส่วนกลางร่วมกัน ซึ่งโดยภาพรวมแล้ว รูปแบบการก่อรูปของชุมชนเป็นอีกปัจจัยหนึ่งที่ทำให้การเปลี่ยนแปลงของกลุ่มเรือนไม้ในย่านเก่าเมืองสกลนครมีไม่มากนัก



ภาพที่ 4: แสดงแผนที่ตำแหน่งวัดในย่านเมืองเก่าสกลนคร

ที่มา : การเคหะแห่งชาติ. ( 2549). โครงการศึกษาแนวทางการพัฒนาและฟื้นฟูที่อยู่อาศัยที่ส่งเสริมเอกลักษณ์ของเมืองจังหวัดสกลนคร: 2-16.

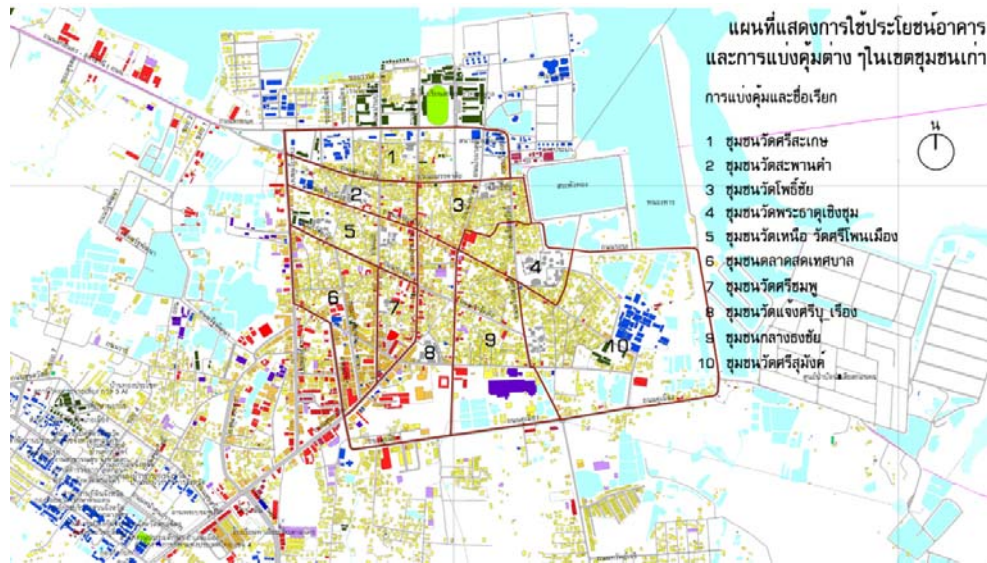
## 2) ศาสนา วัฒนธรรมและชาติพันธุ์

ในปัจจุบัน ลักษณะทางวัฒนธรรมของชุมชนย่านเมืองเก่าสกลนคร ที่มองเห็นเด่นชัดเป็นรูปธรรม แบ่งออกเป็นสองด้าน ได้แก่ หนึ่ง วัฒนธรรมวิถีชีวิต และ สอง วัฒนธรรมประเพณี โดยทั้งสองส่วนมีความสัมพันธ์ซึ่งกันและกัน ในขณะเดียวกันก็มีความแตกต่างกันออกไป สำหรับวัฒนธรรมวิถีชีวิตผู้คนเมืองเก่าสกล เป็นวิถีชีวิตที่ผูกพันและสืบสานพระพุทธศาสนา แสดงออกให้เห็นเด่นชัด โดยที่ชาวชุมชนจะมีความผูกพันกับวัด จนเกิดเป็นชุมชนบ้านคุ้มวัด คนคุ้มวัด ดังนั้น “คุ้มวัด” จึงมีลักษณะเป็นพื้นที่ชุมชน พื้นที่สังคม ที่ครอบครัวและบุคคลให้ความสำคัญ และนิยมตนเองไว้กับสถาบันศาสนาที่ครอบครัวหนึ่ง หมู่บ้านหนึ่ง ชุมชนหนึ่งเลือกที่จะอุปถัมภ์ค้ำจุน พร้อมทั้งเป็นสถานที่สร้างบุญสร้างกุศล ให้แก่ตนเองและครอบครัว

ส่วนวัฒนธรรมประเพณี ที่สำคัญที่สุดของย่านเมืองเก่านี้ คือ เทศกาลและประเพณีการแห่ปราสาทผึ้ง ซึ่งมีเส้นทางการแห่ตามถนนสายสำคัญ โดยไปจบการแห่ที่ “วัดพระธาตุเชิงชุม” ซึ่งเป็นศูนย์กลางทางจิตใจของเมืองนี้ นับเป็นการส่งเสริมประวัติศาสตร์เมือง ที่เชื่อกันว่ากลุ่มคนที่ถูกจัดให้เป็นผู้ดูแลอุโบสถ์พระธาตุมาก่อน ได้กลายเป็นชุมชนแรกเริ่มของเมืองนี้ โดยความเชื่อเรื่องของการสร้างปราสาทผึ้ง คือ ความเชื่อในเรื่องการบำเพ็ญทานบารมี เป็นการสร้างปราสาทเพื่อรองรับการเสด็จมาขององค์สัมมาสัมพุทธเจ้า นอกเหนือจากการแห่ปราสาท ยังมีการจัดขบวนต่างๆ ที่เกี่ยวข้องกับวัฒนธรรมประเพณี เน้นด้านความหลากหลายของชาติพันธุ์ดั้งเดิม

การยึดโยงของผู้คนที่อาศัยในกลุ่มเรือนไม้ดั้งเดิมเมืองสกลนคร นอกจากการยึดโยงทางระบบเครือญาติแล้ว ปัจจัยด้านศาสนาและวัฒนธรรมก็เป็นปัจจัยหนึ่งที่ทำให้การดำรงอยู่ของชุมชนมีความมั่นคง ซึ่งส่งผลต่อการเปลี่ยนแปลงทางกายภาพของชุมชนน้อยลง การยึดโยงผู้คนที่อาศัยในย่านเมืองเก่าสกลนครนี้ นอกจากด้านศาสนาแล้วยังมีด้านชาติพันธุ์ ซึ่งในอดีตผู้คนในเมืองสกลนครเป็นกลุ่มชาติพันธุ์ไทยย้อ ที่โยกย้ายถิ่นฐานมาจากเมืองมหาไชย กองแก้ว แขวงคำม่วน สปป. ลาว (สุรัตน์ วรวงค์รัตน์, 2537: 10-14) ซึ่งทำให้มีลักษณะทางวัฒนธรรมเฉพาะของกลุ่ม ซึ่งเป็นปัจจัยหนึ่งที่ทำให้เกิดการรวมกลุ่มที่เหนียวแน่น ทำให้ชุมชนย่านเมืองเก่าสกลนครสามารถดำรงอยู่โดยไม่ได้รับผลกระทบที่ทำให้เกิดการเปลี่ยนแปลงจากปัจจัยภายนอกมากนัก

นอกจากนี้ยังพบว่า ในปัจจุบันพื้นที่อาคารเก่าริมถนนโดยรอบวัดพระธาตุเชิงชุม ยังมีการปรับเปลี่ยนรูปแบบกิจกรรมการค้าขายให้สอดคล้องกับการค้าและบริการแก่ผู้คนที่มาสักการะวัดพระธาตุเชิงชุมมากขึ้น กล่าวคือ มีการรวมกลุ่มอาชีพของผู้คนที่เข้ามาทำเครื่องถ้วยสักการะพระธาตุ เช่น มาลัย และดอกไม้ธูปเทียน เกิดเป็นกลุ่มอาชีพหัตถกรรมที่ใช้อาคารบ้านไม้เก่าเป็นสถานที่รวมกลุ่มในการทำงาน และขายสินค้าไปพร้อมกันด้วย



ภาพที่ 5: แสดงแผนที่การใช้ประโยชน์อาคารในย่านเมืองเก่าสกลนคร

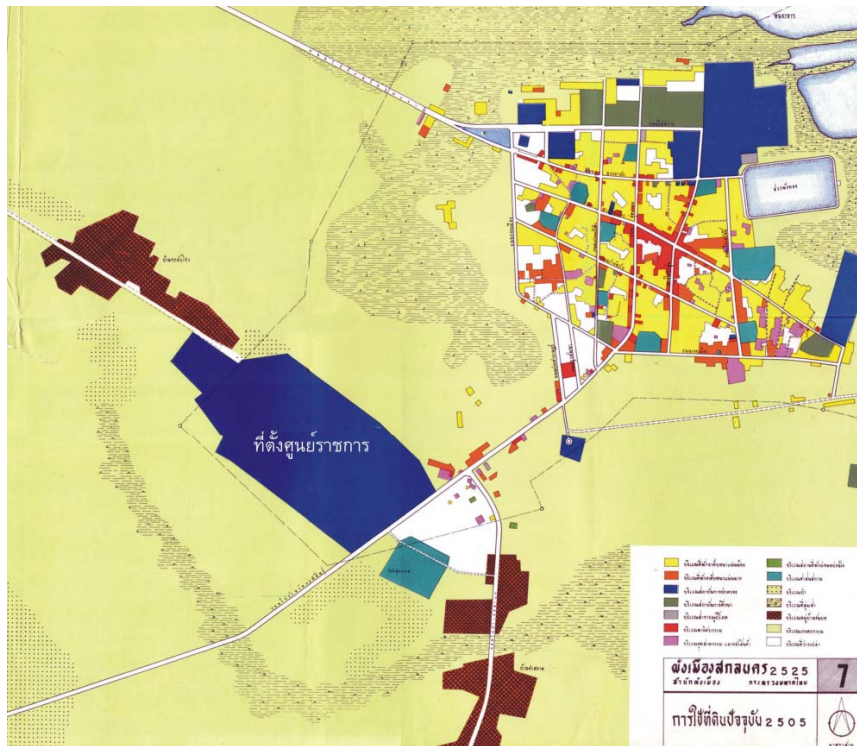
ที่มา : การเคหะแห่งชาติ. ( 2549). โครงการศึกษาแนวทางการพัฒนาและฟื้นฟูที่อยู่อาศัยที่ส่งเสริมเอกลักษณ์ของเมืองจังหวัดสกลนคร: 2-45.

### 3.4 ปัจจัยจากแผนและนโยบายที่เกี่ยวข้อง

#### 1) ผังเมืองรวมเมืองสกลนครกับการขยายตัวของเมือง

ผังเมืองรวมเมืองสกลนครได้เริ่มวางผังเมื่อปี พ.ศ. 2505 โดยมีประเด็นสำคัญที่ส่งผลต่อย่านเมืองเก่าสกลนครคือ การจัดตั้งศูนย์ราชการแห่งใหม่ทางทิศตะวันตกเฉียงใต้ของเมือง (ถนนสกลนคร – กาฬสินธุ์) ซึ่งเดิมศูนย์ราชการตั้งอยู่ทางด้านทิศเหนือและอยู่ในเขตคูเมือง ซึ่งผลจากการดำเนินการตามผังเมืองรวมจนถึงปัจจุบัน ทำให้กิจกรรมด้านต่างๆที่เกี่ยวข้องกับศูนย์ราชการในย่านเมืองเก่าลดน้อยลงเช่น กิจกรรมด้านการบริการ ร้านค้า หอพัก เป็นต้น

การก่อตั้งมหาวิทยาลัยราชภัฏทางด้านทิศตะวันตกเฉียงเหนือของเมืองบริเวณบ้านธาตุนาเวง ก็ทำให้เกิดศูนย์กลางชุมชนใหม่อีกแห่งภายนอกเมืองเก่า และทิศทางการเติบโตของเมืองก็ขยายตามเส้นทางหลักที่เชื่อมระหว่างย่านเมืองเก่ากับศูนย์กลางใหม่ทั้งสองแห่ง และจากผลการขยายตัวของเมืองดังกล่าวทำให้กิจกรรมในย่านเมืองเก่าลดน้อยลง เนื่องจากถูกดึงไปยังศูนย์กลางใหม่ จึงส่งผลให้ย่านเมืองเก่ามีการเปลี่ยนแปลงการใช้ที่ดินที่น้อยลง ซึ่งรวมถึงกลุ่มเรือนไม้ดั้งเดิมด้วยและปรับบทบาทพื้นที่เป็นย่านพักอาศัยของเมืองมาจนปัจจุบัน



ภาพที่ 6: แสดงแผนที่การใช้ประโยชน์ที่ดินปี พ.ศ. 2505 เพื่อใช้วางผังเมืองสกลนครปี พ.ศ. 2525 ที่มา : การเคหะแห่งชาติ. ( 2549). โครงการศึกษาแนวทางการพัฒนาและฟื้นฟูที่อยู่อาศัยที่ส่งเสริมเอกลักษณ์ของเมืองจังหวัดสกลนคร: 2-40.

2) โครงการศึกษาที่เกี่ยวข้องกับย่านเมืองเก่าสกลนคร

การศึกษาย่านเมืองเก่าสกลนครที่ส่งผลต่อทัศนคติของชุมชนในการเห็นความสำคัญของลักษณะกลุ่มเรือนไม้ดั้งเดิมที่ตนาอาศัยอยู่ ได้มีการศึกษาหลักๆ 2 โครงการคือ

- โครงการจัดทำแผนพัฒนาที่อยู่อาศัยระดับเมือง จังหวัดสกลนคร โดยการเคหะแห่งชาติและคณะวิจัย คณะสถาปัตยกรรมศาสตร์ จุฬาลงกรณ์มหาวิทยาลัย ในปี พ.ศ. 2547 ซึ่งลักษณะการศึกษาเป็นการเก็บข้อมูลด้านที่อยู่อาศัยเมืองและการวิเคราะห์พื้นที่ในระดับเมือง ซึ่งผลการศึกษาได้ชี้ชัดถึงความสำคัญของย่านเมืองเก่าสกลนครและกลุ่มเรือนไม้ดั้งเดิม ในด้านการเป็นที่พักอาศัยชั้นดีและมีการคงอยู่ของจำนวนเรือนไม้ดั้งเดิมสูง (การเคหะแห่งชาติ, 2547)

- โครงการศึกษาแนวทางการพัฒนาและฟื้นฟูที่อยู่อาศัยที่ส่งเสริมเอกลักษณ์ของเมืองจังหวัดสกลนคร โดยการเคหะแห่งชาติและคณะวิจัยคณะสถาปัตยกรรมศาสตร์ ผังเมืองและนฤมิตศิลป์ มหาวิทยาลัยมหาสารคาม ในปี พ.ศ. 2549 ซึ่งเป็นโครงการต่อเนื่องจากโครงการแรกของการเคหะแห่งชาติ ซึ่งผลของการศึกษาได้จัดทำกระบวนการชุมชนในการมีส่วนร่วมเป็นภาคีเครือข่ายการอนุรักษ์เรือนไม้เก่าที่มีคุณค่าในย่านเมืองเก่าสกลนคร และจัดทำโครงการนำร่องในการซ่อมแซมและทาสีพื้นที่เรือนไม้ดั้งเดิมบริเวณถนนใจผาสุข และจัดทำเป็นแนวทางการออกแบบการอนุรักษ์เรือนไม้ดั้งเดิมในรายงานการศึกษา (การเคหะแห่งชาติ, 2550)

ผลจากการศึกษาทั้งสองโครงการดังกล่าวเป็นการกระตุ้นให้เกิดกระแสการอนุรักษ์เรือนไม้ดั้งเดิมในชุมชนสลกนคร ทั้งระดับผู้บริหารเมืองและพ่อค้า ประชาชนทั่วไป ซึ่งผลที่ได้รับหลังจากที่คณะวิจัยได้ปิดโครงการ คือการสร้างจิตสำนึกในการอนุรักษ์และรู้ถึงคุณค่าของเรือนไม้ดั้งเดิม ที่ยังคงมีการพูดคุยตามเวทีสาธารณะของเมืองอยู่จนปัจจุบัน และผู้คนในพื้นที่ยังจดจำคณะทำงานที่เข้าไปทาสีบ้านปรับปรุงชุมชนเก่า ในครั้งดำเนินโครงการอนุรักษ์เมืองได้ ซึ่งแสดงให้เห็นถึงความประทับใจและการมีส่วนร่วมในกิจกรรมการอนุรักษ์ย่านชุมชนเก่าของเมืองได้เป็นอย่างดี



ภาพที่ 7: แสดงภาพเรือนไม้ดั้งเดิมบางส่วนที่ได้รับการซ่อมแซมในโครงการศึกษาแนวทางการพัฒนา และฟื้นฟูที่อยู่อาศัยที่ส่งเสริมเอกลักษณ์ของเมืองจังหวัดสลกนครในปี พ.ศ. 2549

## 5. สรุป

หลักการสำคัญของกระบวนการอนุรักษ์และจัดการพื้นที่สำคัญทางวัฒนธรรมคือ การรักษาคุณค่าทางวัฒนธรรม และสภาพแวดล้อมไว้ ในขณะที่เดียวกันก็สามารถตอบสนองต่อความต้องการทางเศรษฐกิจและวัฒนธรรมของคนในชุมชนได้อย่างมีประสิทธิภาพ ซึ่งกระบวนการดังกล่าวต้องเกิดจากการมีส่วนร่วมของชุมชนและภาคีที่เกี่ยวข้อง โดยขั้นตอนแรกเริ่มจากการทำความเข้าใจกับพื้นที่โดยการเก็บข้อมูลและวิเคราะห์ข้อมูลที่เกี่ยวข้อง และขั้นตอนที่สองคือการพัฒนาแนวทางการอนุรักษ์ ซึ่งเป็นแผนกลยุทธ์ และการนำเอาแผนไปปฏิบัติ (เป็นรัฐฯ กาญจนรัชชิต, 2552: 45-58)

ซึ่งกระบวนการอนุรักษ์ชุมชนย่านเมืองเก่าสลกนครโดยการเคหะแห่งชาติ ก็ได้ดำเนินการตามหลักการที่กล่าวมา และหลังจากกระบวนการศึกษาสิ้นสุดลงในปี พ.ศ. 2549 ได้มีการประเมินผลโครงการอีกครั้งในระยะเวลา 10 ปีต่อมา พบว่าการเปลี่ยนแปลงของกลุ่มเรือนไม้ดั้งเดิมในย่านเมืองเก่าสลกนคร ในภาพรวมแล้วมีการเปลี่ยนแปลงหรือรื้อถอนค่อนข้างน้อย ส่วนมากเป็นการซ่อมแซมหรือปรับการใช้สอยอาคารเป็นส่วนใหญ่ ซึ่งในมุมมองของการอนุรักษ์ในระดับอาคารและย่านเก่า ถือได้ว่ามีการดำรงอยู่ของเรือนและย่านเก่าสูง โดยผลจากการวิเคราะห์ปัจจัยแวดล้อมต่างๆ แล้วพบว่า ในกระบวนการอนุรักษ์ ปัจจัยที่มีผลต่อความสำเร็จในการอนุรักษ์อาจเกิดขึ้นจากหลายปัจจัยตามที่กล่าวมาข้างต้น ซึ่งปัจจัยหลายอย่างเกิดขึ้นโดยธรรมชาติของชุมชนเองเช่น รูปแบบทางกายภาพ มิติทางสังคมวัฒนธรรม แต่ก็มีปัจจัยจากภายนอกที่ส่งผลต่อการอนุรักษ์โดยเจตนาและไม่เจตนาเช่น มิติทางเศรษฐกิจ แผนและนโยบายหรือบุคคลจากภายนอก สิ่งสำคัญที่ทำให้เกิดการอนุรักษ์ที่จริงจังอีกปัจจัยหนึ่งคือการ ปรับปรุงทางกายภาพในลักษณะการปรับปรุงทั้งย่านของโครงการซึ่งดำเนินการโดยการเคหะแห่งชาติ ซึ่ง

ส่งผลกระทบต่อในวงกว้าง และเกิดการแลกเปลี่ยนพูดคุยกันของเจ้าของบ้านในแต่ละหลังในประเด็นที่เกี่ยวข้องกับการอนุรักษ์ บ้านไม้เก่ามากขึ้น จนเกิดปรากฏการณ์ตระหนักรู้ถึงคุณค่าของชุมชนในแบบองค์รวม และความภาคภูมิใจของการได้เป็นเจ้าของบ้านไม้เก่าซึ่งเป็นเอกลักษณ์ทางวัฒนธรรมสำคัญของเมือง

## 6. ข้อเสนอแนะ

ในกระบวนการอนุรักษ์อาคารหรือชุมชนนั้น สิ่งที่สำคัญประการแรกคือการวิเคราะห์บริบทแวดล้อมของชุมชนโดยละเอียดและมีความครบถ้วนในทุกมิติตั้งแต่ระดับมหภาคจนถึงระดับองค์ประกอบ ซึ่งผลการวิเคราะห์จะทำให้ทราบถึงโอกาสของความสำเร็จในการอนุรักษ์เบื้องต้นได้ และทราบถึงประเด็นปัญหาที่ผู้ดำเนินงานจะต้องใส่ใจเป็นพิเศษ และเป็นธรรมชาติของบริบทแวดล้อมที่จะมีความเกี่ยวข้องกันอย่างไรก็ไม่ได้ในทุกมิติ อย่างกรณีย่านเมืองเก่าสกลนครพบว่า การพุ่งเป้าในการอนุรักษ์ไปที่องค์ประกอบย่อยหรือตัวเรือนไม้ดั้งเดิมเพียงอย่างเดียวเท่านั้น ไม่สามารถทำให้เกิดการอนุรักษ์ที่ยั่งยืนได้ ซึ่งผลการวิเคราะห์ที่ได้ระบุไว้ชัดเจนถึงความสามารถในการดำรงอยู่ของเรือนไม้ดั้งเดิมนั้น เป็นผลมาจากองค์ประกอบระดับย่านที่เป็นบริบทแวดล้อมสำคัญในการช่วยให้กลุ่มเรือนไม้ดั้งเดิมยังคงดำรงอยู่จนถึงปัจจุบัน ดังนั้นประเด็นหลักในการอนุรักษ์กลุ่มเรือนไม้ดั้งเดิมนั้นคือการอนุรักษ์องค์ประกอบในระดับย่านเช่น รูปแบบผังชุมชน ระบบการสัญจร การใช้ประโยชน์ที่ดิน รวมถึงมิติทางสังคมและวัฒนธรรม ซึ่งต้องมีการลงมือทำให้เกิดการเปลี่ยนแปลงในเชิงรูปธรรม โดยเฉพาะการเปลี่ยนแปลงทางกายภาพ และต้องมีกระบวนการในการสร้างจิตสำนึกร่วมของชุมชนให้เห็นถึงคุณค่าและความสำคัญของเรือนไม้ที่ถือเป็นมรดกทางวัฒนธรรมที่มีเอกลักษณ์เฉพาะของชุมชน ซึ่งจะทำให้การอนุรักษ์มีผลอย่างยั่งยืน



## บรรณานุกรม

- การเคหะแห่งชาติ. (2547). **โครงการจัดทำแผนพัฒนาที่อยู่อาศัยระดับเมือง จังหวัดสกลนคร.** (ม.ป.ท.).
- การเคหะแห่งชาติ. (2549). **โครงการศึกษาแนวทางการพัฒนาและฟื้นฟูที่อยู่อาศัยที่ส่งเสริมเอกลักษณ์ของเมืองจังหวัดสกลนคร.** (ม.ป.ท.).
- กรมที่ดิน (2559). **ราคาประเมินที่ดิน จังหวัดสกลนคร.** สืบค้นเมื่อ 1 สิงหาคม 2559, จาก [http://www.dol.go.th/dol/index.php?option=com\\_xmap&Itemid=115](http://www.dol.go.th/dol/index.php?option=com_xmap&Itemid=115)
- เต็ม วิชาคณิศร. (2530). **ประวัติศาสตร์อีสาน.** พิมพ์ครั้งที่ 2. กรุงเทพมหานคร : สำนักพิมพ์มหาวิทยาลัยธรรมศาสตร์.
- ปิ่นรัชฎ์ กาญจนนัฐิ. (2552). **การอนุรักษ์มรดกสถาปัตยกรรมและชุมชน.** กรุงเทพมหานคร : โรงพิมพ์แห่งจุฬาลงกรณ์มหาวิทยาลัย.
- ประยูทธ คุยสาคร. (บรรณาธิการ). (2531). **สกลนครศึกษา.** สกลนคร: คณะวิชามนุษยศาสตร์และสังคมศาสตร์ วิทยาลัยครูสกลนคร.
- สพสันต์ เพชรคำ. (2557). **โครงการวิจัยเรื่อง ประวัติศาสตร์การขยายตัวของเมืองสกลนคร พ.ศ. 2530-2557.** สกลนคร: สถาบันภาษา ศิลปะและวัฒนธรรม มหาวิทยาลัยราชภัฏสกลนคร.
- สุรัตน์ วรารัตน์. (2528). **โครงการวิจัยเรื่อง สภาพหมู่บ้านริมหนองหารสกลนคร.** วิทยาลัยครูสกลนคร.
- สุรัตน์ วรารัตน์. (บรรณาธิการ). (2523). **ตำนานพงศาวดารเมืองสกลนคร ฉบับประยาประจันตประเทศธานี.** (ม.ป.ท.).
- สุรัตน์ วรารัตน์. (2537). **ประวัติศาสตร์สกลนคร.** (ม.ป.ท.).
- สำนักงานสถิติแห่งชาติ. (2559). **ผลิตภัณฑ์มวลรวมจังหวัด ณ ราคาประจำปี จำแนกตามสาขาการผลิต จังหวัดสกลนคร พ.ศ. 2548 - 2557p.** สืบค้นเมื่อ 1 สิงหาคม 2559, จาก <http://service.nso.go.th/nso/web/statseries/statseries15.html>