

ผลกระทบของการตั้งถิ่นฐานของแรงงานชาวเมียนมาที่มีต่อเมืองระนอง

ชัชภณ สันภัทรชาติ

สถาปนิก สถาบันพัฒนาองค์กรชุมชน (องค์การมหาชน)

ดร.สุวดี ทองสุกปลั่ง ทรราชสุขสิน

ผู้ช่วยศาสตราจารย์ประจำคณะสถาปัตยกรรมศาสตร์ และการผังเมือง

มหาวิทยาลัยธรรมศาสตร์

บทคัดย่อ

ระนองตั้งอยู่ใกล้ประเทศสหภาพเมียนมา ในแต่ละปีจะมีแรงงานจากเมียนมาอพยพเข้ามาในจังหวัด โดยเฉพาะในเขตตัวเมือง ส่งผลให้เกิดความต้องการที่อยู่อาศัย เกิดย่านที่อยู่อาศัยที่หนาแน่นเพิ่มขึ้น และนำไปสู่การขยายตัวของเมืองระนองในที่สุด บทความนี้มีวัตถุประสงค์จะนำเสนอประเด็นหลักๆ 2 ประเด็น คือ ลักษณะการจ้างงาน และรูปแบบของการตั้งถิ่นฐานแรงงานเมียนมาในเมือง และผลกระทบของรูปแบบการตั้งถิ่นฐานของแรงงานเมียนมา ที่มีต่อลักษณะทางกายภาพของเมืองระนอง

เครื่องมือที่ใช้ในการศึกษาครั้งนี้ ได้แก่ 1) ภาพถ่ายทางอากาศของเมืองระนอง ปี 2518, 2538 และ 2545 โดยนำมาศึกษาการเปลี่ยนแปลงของเมืองระนองตั้งแต่อดีตถึงปัจจุบัน โดยเฉพาะการตั้งถิ่นฐานและการขยายตัวของเมือง 2) ตารางบันทึกบทสัมภาษณ์ ซึ่งใช้ในการวิเคราะห์ถึงผลกระทบของรูปแบบการตั้งถิ่นฐานของแรงงานเมียนมาที่มีต่อลักษณะทางกายภาพของเมืองระนอง ผู้วิจัยตั้งชุดคำถามในการสอบถามกลุ่มคนจำนวน 3 กลุ่มได้แก่ แรงงานเมียนมาในเมืองระนอง ผู้ประกอบการภาคเอกชน และเจ้าหน้าที่ท้องถิ่น เพื่อสอบถามข้อมูลเชิงลึกเกี่ยวกับลักษณะการจ้างแรงงาน การตั้งถิ่นฐานของแรงงานเมียนมา และความคิดเห็นในเรื่องการขยายตัวของเมืองระนอง โดยผลการศึกษาพบว่าแรงงานเมียนมาในเมืองระนองทั้งชายและหญิง มักทำงานเป็นลูกจ้างแพปลา ซึ่งอยู่บริเวณสะพานปลา และมีบ้านพักอยู่ในบริเวณสะพาน โดยเมืองระนองกำลังขยายตัวตามปรากฏการณ์การขยายตัวของเมืองอย่างไม่เป็นระเบียบ (Urban sprawl) ซึ่งการเปลี่ยนแปลงทางด้านกายภาพของเมืองระนอง มีกระบวนการคล้ายแบบจำลองการใช้ประโยชน์ที่ดินแบบวงแหวน (Concentric Ring Theory) และการตั้งถิ่นฐานของแรงงานเมียนมาทำให้เมืองระนองมีความหนาแน่นมากขึ้น ชาวเมืองระนองบางส่วนจึงย้ายถิ่นฐานออกไปอยู่บริเวณถนนเพชรเกษมด้านใต้ ซึ่งเป็นพื้นที่ชานเมืองที่มีความหนาแน่นน้อยกว่า ซึ่งในท้ายที่สุดแล้วส่งผลให้เกิดการขยายเมืองเลยเขตผังเมืองรวมเมืองระนองออกไป

คำสำคัญ: การย้ายถิ่น / การตั้งถิ่นฐาน / แรงงานชาวเมียนมา

The Impact of the Settlement of Myanmar Working Class on Ranong City

Chutpon Sinpattarachart

Architect, Community Organization Development Institute (Public Organization)

Suwadee T. Hansasooksin, Ph.D.

Assistant Professor, Faculty of Architecture and Planning,
Thammasat University

Abstract

Ranong is located near Myanmar. Each year, Myanmar population immigrating to the city of Ranong requires housings for settlement. This increases the density of residential zones and finally causes the expansion of Ranong city. This article pays particular attention to 2 objectives. First is to examine the nature of Myanmar housing settlement and employment. Second is to analyze the impact of Myanmar housing settlement on physical characteristics of Ranong City.

This research was conducted through 2 major tools: aerial photos and tables used to analyze interview dialogues. The aerial photos were used to monitor the change of Ranong in lights of urban settlement and urban expansion. The tables used to record the answers from interviewees who were broadly divided into 3 groups: Myanmar working class, private entrepreneurs and local government officers. The in-depth interviews were carried out to examine the nature of employment and housing settlement of Myanmar working class. Also, the research asked the interviewees to present their attitudes toward the growth of Ranong city. The study found that Myanmar working class could be both male and female. Most of the labors worked in fish markets located near the pier. Their houses were thus closed to pier. Ranong city had been sprawling. The process of land utilization was similar to the model of concentric ring theory. Interestingly, the settlement of Myanmar working class made the city dense. Some of local people, therefore, moved to the south of Petchkasem road where the density of urban fabric is quite low. Such a movement was interesting in that it was beyond the boundary of Ranong comprehensive land use plan.

Keywords: migration / settlement / Myanmar working class

บทนำ

ในสมัยกรุงศรีอยุธยา ระนองเป็นหัวเมืองที่มีความสำคัญไม่มากนัก เนื่องจากเป็นเมืองที่ขึ้นอยู่กับเมืองชุมพรซึ่งเป็นเมืองชั้นตรี การเดินทางมีความยากลำบาก และเป็นพื้นที่ที่มีฝนตกชุกเกือบตลอดทั้งปี กระทั่งสมัยกรุงรัตนโกสินทร์ตอนต้น ความอุดมสมบูรณ์ในเรื่องแหล่งแร่ดีบุก กลับกลายเป็นปัจจัยที่ทำให้ระนองเริ่มเป็นแหล่งงานที่มีผู้คนรู้จัก และเริ่มย้ายเข้ามาอยู่อาศัยมากขึ้น เนื่องจากนาย คอซู่เจียง ณ ระนอง (พระยารัตนเศรษฐี) ได้ประมูลผูกขาดการดีบุกเมืองระนอง และรัฐบาลก็ได้อนุญาตให้มีการส่งส่วยดีบุกแทนการเดินทางไปรับราชการในกรุง ชาวบ้านทั้งจากเมืองชุมพร เมืองหลังสวน เมืองไชยบุรี และเมืองปีนัง จึงเริ่มอพยพเข้ามาในเมืองระนองเพื่อทำงานในเหมือง ทั้งนี้คำว่า “ระนอง” นั้น เพี้ยนมาจากคำว่า “แร่นอง” ซึ่งแสดงให้เห็นถึงทรัพยากรธรรมชาติที่สำคัญของจังหวัดได้เป็นอย่างดี นอกจากนี้แล้ว ความหลากหลายทางทรัพยากรธรรมชาติของระนอง ทั้งทางทะเลจำพวกสัตว์น้ำ และแหล่งท่องเที่ยวทางธรรมชาติ ยังได้กลายเป็นปัจจัยสำคัญที่ส่งผลให้จังหวัดมีการพัฒนามาเป็นลำดับ

แต่อย่างไรก็ดี จำนวนประชากรของจังหวัดระนองกลับมีแนวโน้มลดลง ดังสถิติจากกรมการปกครอง กระทรวงมหาดไทย ในช่วงปี 2555 และ 2556 พบว่า ประชากรในจังหวัดมีจำนวนเท่ากับ 182,648 คน และ 174,776 คน ตามลำดับ คิดเป็นสัดส่วนที่ลดลงประมาณร้อยละ 4.3 โดยเฉพาะอำเภอเมืองซึ่งเป็นพื้นที่ที่มีความหนาแน่นของประชากรสูงที่สุด (114.17 คน ต่อ ตารางกิโลเมตร) จำนวนประชากรก็ค่อนข้างทรงตัวและมีแนวโน้มจะลดลงในสัดส่วนร้อยละ 0.7 – 1.6 เช่นกัน แต่ในทางตรงข้าม จำนวนบ้านจดทะเบียนกลับมีร้อยละการเปลี่ยนแปลงที่เพิ่มขึ้น โดยระหว่างปี 2554 – 2556 นั้น มีอัตราการเพิ่มอยู่ที่ร้อยละ 2.9 ต่อปี โดยประมาณ ดังพิจารณาได้จากตารางที่ 1

ตารางที่ 1: สถิติจำนวนประชากรและจำนวนบ้านจดทะเบียน อำเภอเมือง จังหวัดระนอง ระหว่างปี 2552-2556

ปี	จำนวนประชากร		จำนวนบ้านจดทะเบียน	
	จำนวนรวม (คน)	การเปลี่ยนแปลง	จำนวนรวม (หลัง)	การเปลี่ยนแปลง
2552	91,138	n/a	n/a	n/a
2553	91,627	0.54%	n/a	n/a
2554	91,786	0.17%	40,692	n/a
2555	91,270	(1.65)%	41,896	2.96%
2556	81,488	(0.73) %	43,125	2.93%

ที่มา: ดัดแปลงจากกรมการปกครอง กระทรวงมหาดไทย

อย่างไรก็ตาม หากพิจารณาสถิติจากรายงานสำมะโนประชากรและเคหะ จังหวัดระนอง ในปี 2553 จะพบว่าในเขตอำเภอเมือง มีจำนวนประชากรสูงถึง 135,564 คน ซึ่งสูงกว่าจำนวนประชากรตามทะเบียนราษฎรของกรมการปกครอง ในปีเดียวกันถึง 1.40 เท่าโดยประมาณ ส่วนในระดับจังหวัดนั้น จำนวนประชากรจากการสำมะโนมีมากถึง 249,017 คน ในขณะที่จำนวนประชากรตามทะเบียนราษฎรมีเพียง 183,079 คน หรือคิดเป็นสัดส่วนที่สูงกว่า 1.36 เท่า ตัวเลขจำนวนประชากรที่แตกต่างกันนี้อาจอนุมานได้ว่าเป็นจำนวนประชากรแฝง ซึ่งหมายถึงประชากรที่อาศัยอยู่ในพื้นที่ แต่ไม่ปรากฏชื่อในทะเบียนราษฎร อาจเป็นได้ทั้งแรงงาน นักเรียน นักศึกษาหรือนักท่องเที่ยวที่เดินทางเข้ามาในจังหวัด ในการศึกษาครั้งนี้ จึงได้ทดลองนำตัวเลขจำนวนแรงงานต่างด้าวที่ทำงานในจังหวัดระนองมาทดสอบและพบว่า ส่วนต่างของประชากรในจังหวัดซึ่งเกิดจาก

การสำมะโนและจากการรวบรวมทางทะเบียนราษฎรของกรมการปกครองในปี 2553 นั้นมีจำนวนเท่ากับ 65,938 คน เมื่อเปรียบเทียบกับจำนวนแรงงานต่างด้าวในปี 2553 ซึ่งเท่ากับ 42,160 คน จึงแสดงให้เห็นว่าร้อยละ 63.94 ของประชากรของแฝงในจังหวัดระนองคือแรงงานต่างด้าว

ตารางที่ 2: จำนวนแรงงานต่างด้าวที่อยู่ในจังหวัดระนอง ระหว่างปี 2551-2556

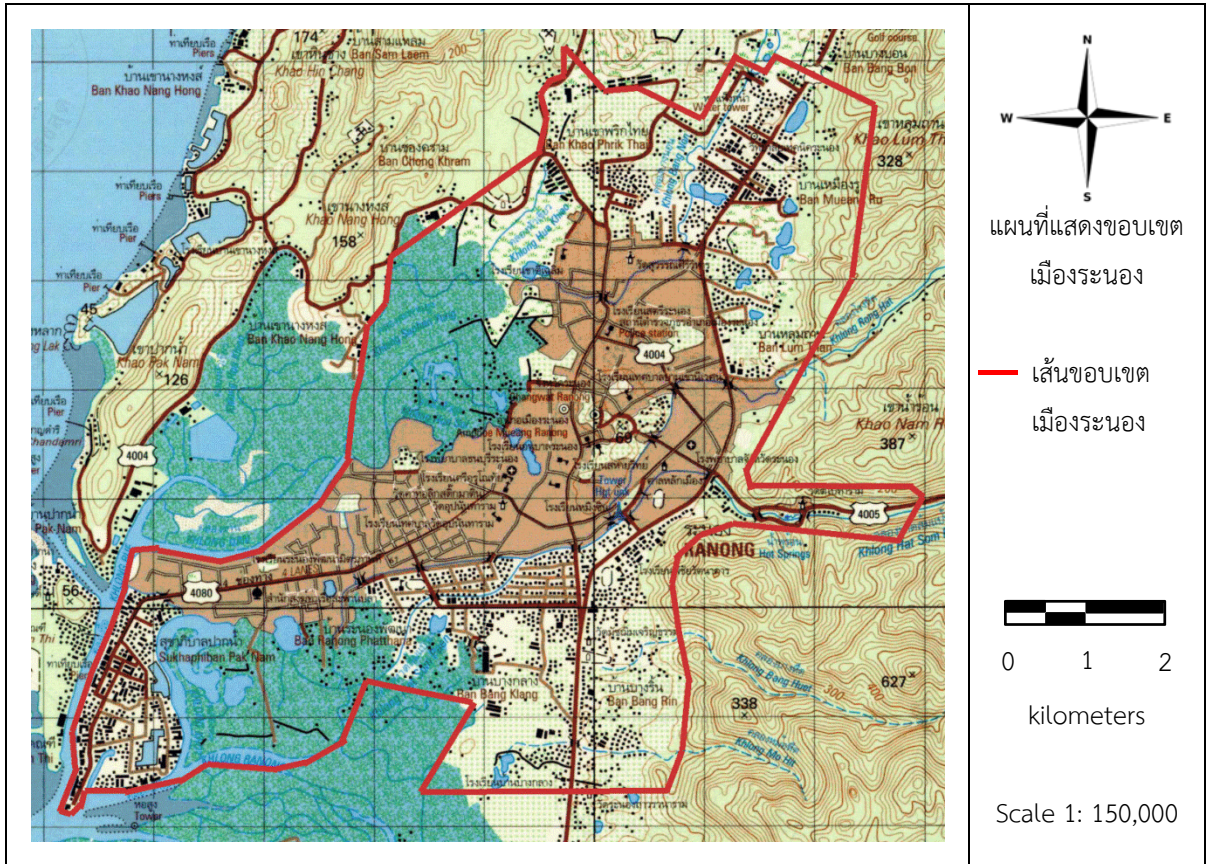
ปี	แรงงานถูกกฎหมาย (คน)	แรงงานผิดกฎหมาย (คน)	รวมทั้งสิ้น (คน)
2551	113	18,733	18,846
2552	92	49,116	49,208
2553	3,971	38,189	42,160
2554	6,215	42,778	48,993
2555	39,434	1,175	40,609
2556	51,090	91	51,181

ที่มา: คัดแปลงจากกรมการจัดหางาน สำนักบริหารแรงงานต่างด้าว

แรงงานต่างด้าวในจังหวัดระนองส่วนใหญ่เป็นชาวเมียนมา เพศชาย ซึ่งมักจะสมรสกับคนสัญชาติเดียวกัน และมีบุตรด้วยกัน 1 คน (ปรกพัฒน์ เหมจินดา, 2556) กอปรกับการจัดตั้งกลุ่มประชาคมเศรษฐกิจอาเซียน (ASEAN Economic Community – AEC) ในปลายปี 2558 จะเป็นการเปิดโอกาสให้แต่ละประเทศในประชาคมสามารถจ้างแรงงานจากที่ใดก็ได้ มีการย้ายเข้าและย้ายออกระหว่างประเทศในประชาคมอย่างเสรี ซึ่งในกรณีของจังหวัดระนองนั้น คาดว่าจะมีแรงงานจากเมียนมาอพยพเข้ามามากขึ้นอีก เพราะเป็นพื้นที่ที่มีอาณาเขตต่อเนื่องกัน และย่อมจะส่งผลให้เกิดความต้องการที่อยู่อาศัยที่เพิ่มขึ้น นำไปสู่การขยายตัวของเมืองระนองในที่สุด ดังนั้น ผู้วิจัยจึงสนใจศึกษาปรากฏการณ์การตั้งถิ่นฐานในประเทศไทยของกลุ่มแรงงานเมียนมา ซึ่งคาดว่าจะมีผลกระทบต่อเศรษฐกิจเติบโตของจังหวัดระนอง โดยเฉพาะพื้นที่เขตเมืองซึ่งเป็นศูนย์รวมของการจ้างงานในธุรกิจต่างๆ ดังนั้นจึงได้ตั้งคำถามการวิจัยว่า แรงงานชาวเมียนมาที่อาศัยในเมืองระนองมีการกระจุกตัวมากที่สุดอยู่บริเวณใด และการกระจุกตัวดังกล่าว ส่งผลให้เมืองมีการเปลี่ยนแปลงอย่างไร และได้กำหนดวัตถุประสงค์ไว้ 2 ประการคือ

1. ศึกษาลักษณะการจ้างงาน และรูปแบบของการตั้งถิ่นฐานของแรงงานเมียนมาในเมืองระนอง
2. วิเคราะห์ผลกระทบของรูปแบบการตั้งถิ่นฐานของแรงงานเมียนมา ที่มีต่อลักษณะการเปลี่ยนแปลงของเมืองระนอง

อนึ่ง คำว่า “เมืองระนอง” ซึ่งเป็นพื้นที่ศึกษาของงานวิจัยชิ้นนี้ ครอบคลุมเขตวางผังเมือง มีขนาดเนื้อที่ประมาณ 23.63 ตารางกิโลเมตร ซึ่งประกอบไปด้วยบริเวณตำบลเขานิเวศน์ บางส่วนของตำบลบางนอน บางส่วนของตำบลบางรีน บางส่วนของตำบลหาดส้มแป้น และบางส่วนของตำบลปากน้ำ ตั้งอยู่ในพื้นที่อำเภอเมืองระนอง นอกจากนี้ พื้นที่เมืองระนองยังอยู่ในเขตการปกครองส่วนท้องถิ่นที่สำคัญ 2 แห่งได้แก่ เทศบาลเมืองระนอง และเทศบาลตำบลปากน้ำ จังหวัดระนอง



แผนที่ที่ 1: ขอบเขตเมืองระนอง

ที่มา: ดัดแปลงจากแผนที่จังหวัดระนอง ลำดับชุด L7018 กรมแผนที่ทหาร

การทบทวนแนวความคิดและทฤษฎีที่เกี่ยวข้อง

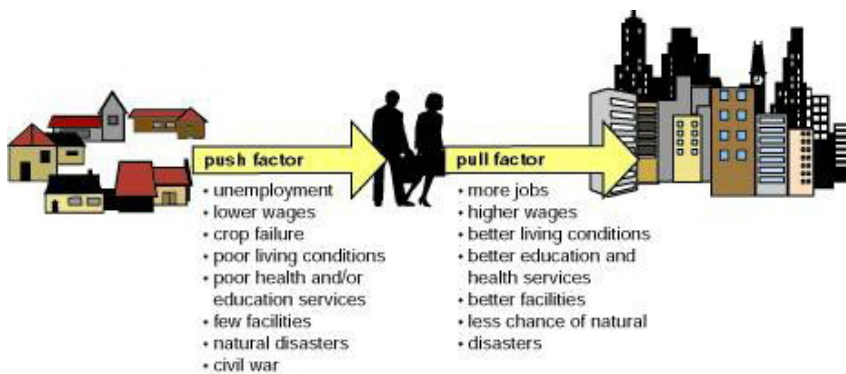
แนวความคิดและทฤษฎีที่เกี่ยวข้องกับการศึกษาวิจัยในหัวข้อดังกล่าวประกอบด้วย 2 ประเด็นหลักๆ คือ ทฤษฎีการย้ายถิ่นฐาน (Migration theory) และแนวคิดเรื่องการขยายตัวของเมืองอย่างไร้ระเบียบ (Urban sprawl)

ทฤษฎีการย้ายถิ่นฐาน (Migration theory)

การอพยพย้ายถิ่นฐานของมนุษย์ (Migration) คือการที่มนุษย์เคลื่อนย้ายจากที่หนึ่งไปอีกที่หนึ่ง ด้วยเหตุผลต่างๆ ทั้งเพื่อการหาแหล่งงาน และการหาที่อยู่อาศัยใหม่ ซึ่ง Muniz, Li, & Schleicher (2010) ได้สรุปว่าการอพยพย้ายถิ่นของแรงงาน (Labor migration) สามารถแบ่งตามระยะเวลาของการย้ายถิ่น (Scale of migration) ได้ 2 ประเภท คือ การอพยพย้ายถิ่นแบบระยะยาว และการอพยพย้ายถิ่นแบบชั่วคราว โดยที่ประเภทแรกนั้นอาจเป็นได้ทั้งกลุ่มแรงงานฝีมือ มีทักษะเฉพาะทาง ผู้เชี่ยวชาญ นักลงทุนที่ต้องการการลงทุนเป็นระยะเวลายาวนาน หรืออาจรวมถึงแรงงานไร้ฝีมือ แรงงานที่ลี้ภัยจากต่างประเทศ ส่วนประเภทที่ 2 นั้น มักได้แก่ แรงงานที่ทำงานตามใบอนุญาตเข้าเมือง ผู้เชี่ยวชาญ นักธุรกิจ นักการทูตที่ต้องประจำสาขา รวมทั้งนักเรียน นักศึกษา นักวิชาการแลกเปลี่ยน โดยการอพยพทั้ง 2 ประเภทนี้สามารถเกิดขึ้นได้ทั้งในประเทศและระหว่างประเทศ

ทฤษฎีการอพยพย้ายถิ่นโดย E.G. Ravenstein (1889) อ้างถึงใน Muniz, Li, & Schleicher (2010) สรุปความได้ว่า การย้ายถิ่นมักเกิดขึ้นจากชนบทไปสู่เมืองหรือพื้นที่ที่มีความเจริญมากกว่า ผู้ที่พร้อมย้ายถิ่นมักอยู่ในช่วงวัยรุ่น โดยเพศชาย

จะพร้อมเดินทางย้ายออกสู่ต่างประเทศ ในขณะที่เพศหญิงจะพร้อมเดินทางเฉพาะภายในภูมิภาคหรือประเทศเท่านั้น ทั้งนี้ การเดินทางย้ายถิ่นมักเกิดขึ้นทีละขั้นตอน เริ่มจากย้ายไปสู่เมืองเล็กๆ ก่อนจะย้ายเข้าสู่เมืองที่มีขนาดใหญ่ขึ้น อย่างไรก็ตาม เหตุปัจจัยที่ทำให้เกิดการอพยพย้ายถิ่นนั้น สามารถแบ่งได้ 2 ปัจจัยคือ ปัจจัยที่เป็นแรงผลัก (Push factors) หมายถึงสาเหตุหรือปัจจัยในเชิงลบซึ่งเกิดขึ้น ณ เมืองหรือประเทศต้นทาง (Point of origin) ได้ผลักดันให้ประชากรส่วนหนึ่งย้ายถิ่นออกไปสู่พื้นที่ที่มีโอกาสดีกว่า เช่น การขาดโอกาสทางเศรษฐกิจ การศึกษา ปัญหาความมั่นคงภายใน และคุณภาพชีวิตที่ด้อยกว่า ส่วนปัจจัยที่เป็นแรงดึง (Pull factors) คือสาเหตุหรือปัจจัยในเชิงบวกซึ่งเกิดขึ้น ณ เมืองหรือประเทศปลายทาง (Destination) ได้ดึงดูดผู้คนให้เข้ามาอยู่ในพื้นที่ เช่น โอกาสทางเศรษฐกิจ การศึกษา ระบบโครงสร้างพื้นฐาน สภาพแวดล้อม และคุณภาพชีวิตที่ดีกว่า

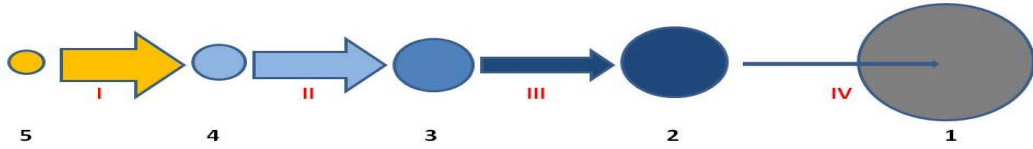


ภาพที่ 1: ปัจจัยที่เป็นแรงผลักและปัจจัยที่เป็นแรงดึง

ที่มา: Lawson, K. Available จาก <http://www.ck12.org/user:a2FyZW4ubGF3c29uQHRjc2VkdS5uZXQ./book/8th-Grade-Social-Studies/r309/section/10.8/>

ทฤษฎีการอพยพย้ายถิ่นโดย Zipf (1949) อ้างถึงใน Muniz, Li, & Schleicher (2010) กล่าวว่าจำนวนการอพยพย้ายถิ่นจากเมืองหนึ่งไปยังอีกเมืองจะเป็นฟังก์ชันแปรผกผันกับระยะทางระหว่างเมือง เพราะมนุษย์คนหนึ่งจะต้องอาศัยร่างกาย ความพยายาม และต้นทุนทั้งในรูปตัวเงินและเวลาในการเดินทางจากที่หนึ่งไปยังอีกที่หนึ่ง ดังนั้นหากระยะทางไกลขึ้น ตัวแปรที่ได้กล่าวมาก็จะเพิ่มสูงขึ้น และยังผลให้จำนวนการย้ายถิ่นลดน้อยลง ซึ่งลักษณะที่ว่านี้ นักภูมิศาสตร์จะอธิบายว่าเป็นความสัมพันธ์ระหว่างแรงเสียดทานของระยะทาง (Friction of distance) กับการเคลื่อนย้ายของมนุษย์ ซึ่งหมายความว่าความถี่ของการเคลื่อนย้ายจะลดลงเมื่อระยะทางเพิ่มขึ้น โดยจะเรียกความสัมพันธ์นี้เรียกว่า ระยะทางสลาย (Distance-decay) หรือ ความสัมพันธ์แบบผกผันของระยะทาง ซึ่ง Zift อธิบายหลักการ ดังภาพที่ 2 ว่า มนุษย์จะเคลื่อนย้ายไปสู่พื้นที่ใกล้เคียงที่มีขนาดใหญ่กว่าและมีแนวโน้มเจริญกว่า (จากเมืองหมายเลข 5 ไป 1) โดยลูกศรคือสัญลักษณ์แสดงจำนวนหรือความถี่ของการย้ายถิ่น ซึ่งจะเห็นได้ว่ามีขนาดเล็กลงเมื่อเมืองปลายทางอยู่ไกลขึ้น

MIGRATION VOLUME AFFECTED BY DISTANCE



ภาพที่ 2: ความสัมพันธ์ระหว่างจำนวนการอพยพย้ายถิ่นและระยะทาง

ที่มา: Muñiz-Solari, O., Li, W., and Schleicher, Y. (2010). จาก

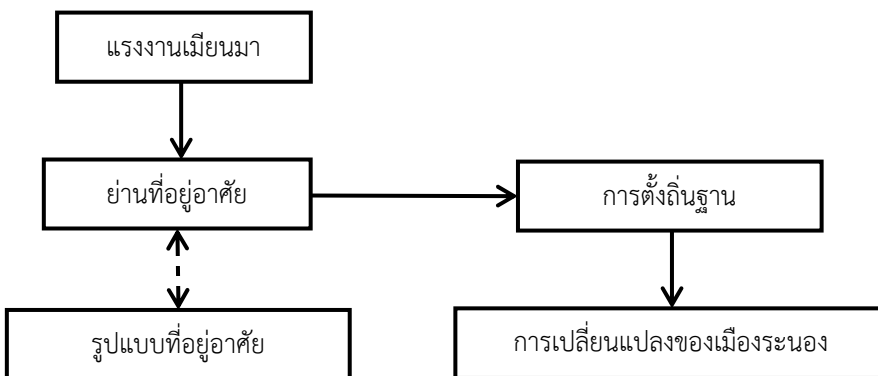
http://cgge.aag.org/Migration1e/ConceptualFramework_Jan10/ConceptualFramework_Jan104.html

แนวคิดเรื่องการขยายตัวของเมืองอย่างไร้ระเบียบ (Urban sprawl)

การขยายตัวของเมืองอย่างไร้ระเบียบ (Urban sprawl) เป็นปรากฏการณ์การแพร่กระจายเนื้อเมืองออกไปสู่ชานเมือง มีการก่อสร้างอาคารที่อยู่อาศัยและพาณิชยกรรม หรือการพัฒนาที่ดินอย่างอื่นรอบๆ เมืองอย่างไร้ระเบียบ โดย Leapfrogging เป็นรูปแบบหนึ่งของปรากฏการณ์การขยายตัวของเมืองอย่างไร้ระเบียบ ซึ่งอาจเกิดขึ้นใน 3 ลักษณะคือ Leapfrogging development, Strip or ribbon development และ Low-density single-dimensional development ซึ่งปรากฏการณ์ Leapfrogging เป็นปรากฏการณ์ที่เมืองขยายตัวอย่างก้าวกระโดด หรือเมืองกระจายตัวอย่างไม่ต่อเนื่อง เป็นการกระจายตัวออกจากศูนย์กลางของเมือง ทำให้เกิดชุมชนบริเวณชานเมืองหรือนอกเมือง โดยนักพัฒนาเลือกที่จะพัฒนาที่ดินใดๆ ก็ตามที่มีราคาถูก เพื่อให้ได้ผลกำไรตอบแทนที่สูง ซึ่งส่งผลให้การใช้ประโยชน์ที่ดินขาดความต่อเนื่อง ภาครัฐต้องลงทุนพัฒนาโครงสร้างพื้นฐานตามหลัง ซึ่งไม่เกิดความคุ้มค่าในเชิงเศรษฐกิจ และยังก่อให้เกิดการใช้รถยนต์ส่วนบุคคลเป็นจำนวนมาก (Holcombe, 1999, pp. 3-5)

ขั้นตอนการศึกษา

จากการทบทวนแนวคิดและทฤษฎีข้างต้น ผู้วิจัยสามารถสร้างกรอบการวิจัยได้ว่า การศึกษากลุ่มแรงงานเขียนมา จะมุ่งไปยังประเด็นการเลือกรูปแบบที่อยู่อาศัยซึ่งสัมพันธ์กับย่านที่อยู่อาศัย ดังจะเชื่อมโยงให้เห็นถึงการตั้งถิ่นฐานของแรงงานที่มีผลต่อการเปลี่ยนแปลงทางกายภาพของเมืองระนอง โดยเฉพาะเรื่องทิศทางการเจริญเติบโตของเมือง



แผนภาพที่ 1: กรอบการศึกษาวิจัย

ทั้งนี้ ขั้นตอนในการศึกษาสามารถสรุปได้ดังนี้

- 1) ศึกษาลักษณะกายภาพ โดยเฉพาะการใช้ประโยชน์ที่ดินของเมืองระนอง โดยใช้ข้อมูลทุติยภูมิจากหน่วยงานต่างๆ เช่น เทศบาลเมืองระนอง เทศบาลตำบลปากน้ำเมืองระนอง เป็นต้น และวิเคราะห์การเปลี่ยนแปลงของเมือง โดยเฉพาะการขยายตัวทางกายภาพจากภาพถ่ายทางอากาศเมืองระนอง ปี 2518, 2538 และ 2545
- 2) ศึกษารูปแบบการตั้งถิ่นฐานของแรงงานเมียนมาในเมืองระนอง โดยใช้ข้อมูลการกระจายตัวของแรงงานเมียนมาที่ได้จากการสัมภาษณ์เชิงลึก เพื่อให้ทราบข้อมูลในเรื่องลักษณะของการจ้างแรงงาน การตั้งถิ่นฐานของแรงงานเมียนมา และทราบถึงความคิดเห็นในเรื่องการขยายตัวของเมืองระนอง โดยสอบถามจากกลุ่มเป้าหมาย 3 กลุ่ม ซึ่งแต่ละกลุ่มจะมีวิธีสุ่มเลือกที่แตกต่างกันไป กล่าวคือ
 - กลุ่มแรงงานเมียนมาในเมืองระนอง จะใช้วิธีการสุ่มแบบบังเอิญ (Accidental sampling) จากการลงพื้นที่สำรวจ โดยสอบถามถึงสัญชาติก่อน และจึงเริ่มทำการสัมภาษณ์ โดยทำการสัมภาษณ์แรงงานเมียนมาจำนวน 10 คน
 - ผู้ประกอบการภาคเอกชน จะเริ่มจากการสัมภาษณ์ร้านค้าที่รู้จักกันก่อน จากนั้นได้ให้ผู้ประกอบการที่สัมภาษณ์ เป็นผู้แนะนำผู้ประกอบการรายอื่นๆ ต่อไป โดยทำการสัมภาษณ์ผู้ประกอบการภาคเอกชนจำนวน 3 คน
 - เจ้าหน้าที่ท้องถิ่น จะทำการสัมภาษณ์แบบเจาะจงจากผู้ให้ข้อมูลของแต่ละหน่วยงานที่รับผิดชอบเกี่ยวกับการควบคุมแรงงานต่างด้าว และการบริหารจัดการเมืองในจังหวัดระนอง ซึ่งได้แก่ เทศบาลเมืองระนอง เทศบาลตำบลปากน้ำเมืองระนอง สำนักโยธาธิการและผังเมืองจังหวัดระนอง สำนักงานตรวจคนเข้าเมืองระนอง และสำนักงานแรงงานจังหวัดระนอง รวมทั้งสิ้น 5 คน
- 3) ผู้วิจัยทำการวิเคราะห์เนื้อหา (Content analysis) โดยจัดกลุ่มประเด็นคำถามลงในตาราง และสรุปคำตอบที่ได้ ออกเป็นตัวเลือกต่างๆ เพื่อนำมาแสดงความถี่ และสรุปเป็นแนวโน้มของความคิดเห็นในที่สุด

ผลการศึกษา

1) ลักษณะการใช้ประโยชน์ที่ดินของเมืองระนอง

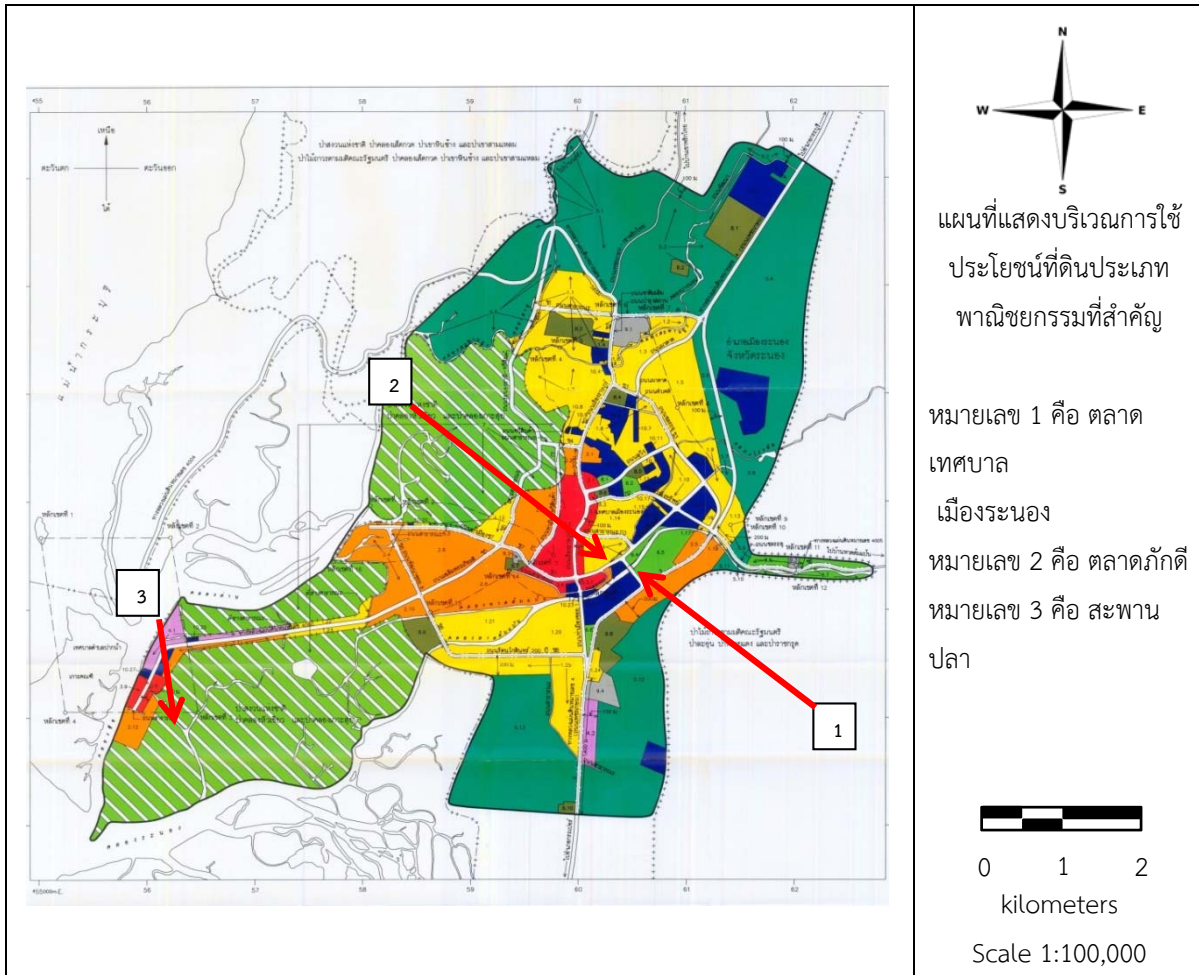
การใช้ประโยชน์ที่ดินในเมืองระนองมีหลายประเภท แต่ประเภทที่เป็นตัวแปรสำคัญที่ส่งผลต่อการใช้ประโยชน์ที่ดินอื่นๆ คือ การใช้ประโยชน์ที่ดินประเภทพาณิชยกรรมและที่อยู่อาศัยหนาแน่นมาก ถึงแม้การใช้ประโยชน์ที่ดินประเภทนี้จะมีขนาดพื้นที่ไม่มาก แต่ได้ส่งผลให้เมืองระนองมีการขับเคลื่อนทางเศรษฐกิจ และมีผลทำให้เมืองระนองโตขึ้น และเกิดการขยายตัวในที่สุด สำหรับการจำแนกการใช้ประโยชน์ที่ดินตามกฎกระทรวงผังเมืองรวมเมืองระนอง พ.ศ.2553 สามารถอธิบายประกอบแผนที่ที่ 2 ได้ดังนี้

- การใช้ประโยชน์ที่ดินประเภทพาณิชยกรรมและที่อยู่อาศัยหนาแน่นมาก (สีแดง) มี 2 บริเวณคือ
 - บริเวณตลาดเทศบาลเมืองระนอง (ตลาดบน) และตลาดภักดี (ตลาดล่าง) อยู่ตรงใจกลางของเมือง เป็นแหล่งพาณิชยกรรม พวกตลาดสด ร้านค้าของเบ็ดเตล็ด ร้านอาหาร ฯลฯ โดยลักษณะของอาคารจะเป็นตึกแถว และอาคารพาณิชย์เรียงกันเป็นส่วนใหญ่ และการใช้ประโยชน์อาคารจะเป็นรูปแบบผสม
 - บริเวณสะพานปลา อยู่ทางทิศตะวันตกของเขตผังเมืองรวมเมืองระนอง อยู่บริเวณปากน้ำเมืองระนอง เป็นพาณิชยกรรมจำพวกอุปกรณ์ทำประมงทุกชนิดเป็นส่วนใหญ่ ส่วนอื่นๆ เช่น ร้านอาหาร ร้านขายของ

ซ้ำ เป็นต้น ลักษณะของอาคารจะเป็นตึกแถว และอาคารพาณิชย์ส่วนใหญ่ ซึ่งการใช้ประโยชน์อาคารจะเป็นรูปแบบผสม

- การใช้ประโยชน์ที่ดินประเภทที่อยู่อาศัยหนาแน่นปานกลาง (สีส้ม) มี 3 บริเวณคือ
 - บริเวณที่อยู่ถัดจากตลาดเทศบาลเมืองระนองและตลาดภักดี ถัดจากพื้นที่การใช้ประโยชน์ที่ดินประเภทพาณิชย์กรรมและที่อยู่อาศัยหนาแน่นมาก (สีแดง) มาทางทิศตะวันตก ลักษณะของอาคารมีหลายประเภท ไม่ว่าจะเป็นอาคารอยู่อาศัย ตึกแถว ฯลฯ
 - บริเวณที่อยู่ถัดจากสะพานปลา ถัดจากพื้นที่การใช้ประโยชน์ที่ดินประเภทพาณิชย์กรรมและที่อยู่อาศัยหนาแน่นมาก (สีแดง) มาทางทิศใต้และทิศตะวันออก โดยลักษณะของอาคารมีหลายประเภท ไม่ว่าจะเป็นอาคารอยู่อาศัย ตึกแถว ฯลฯ
 - บริเวณริมถนนเพชรเกษม อยู่ทางทิศตะวันออกของเขตผังเมืองรวมเมืองระนอง โดยลักษณะของอาคารส่วนใหญ่จะเป็นอาคารอยู่อาศัย ตึกแถว และบ้านแถว
- การใช้ประโยชน์ที่ดินประเภทที่อยู่อาศัยหนาแน่นน้อย (สีเหลือง) อยู่ถัดจากพื้นที่การใช้ประโยชน์ที่ดินประเภทที่อยู่อาศัยหนาแน่นปานกลาง (สีส้ม) ไปทางทิศเหนือ ทิศใต้ และทิศตะวันตก โดยทางทิศเหนือคือบริเวณตำบลพานิเวศน์ ทางทิศใต้คือบริเวณตำบลบางรีนและริมถนนเพชรเกษม และทางทิศตะวันตกคือถนนเฉลิมพระเกียรติ ลักษณะอาคารหลายประเภท เช่น อาคารอยู่อาศัย ตึกแถว บ้านแถว เป็นต้น
- การใช้ประโยชน์ที่ดินประเภทอุตสาหกรรมเฉพาะกิจ (สีม่วงอ่อน) มี 2 บริเวณคือ
 - บริเวณที่อยู่ถัดจากพื้นที่การใช้ประโยชน์ที่ดินประเภทที่อยู่อาศัยหนาแน่นปานกลาง (สีส้ม) ทางทิศตะวันออกของบริเวณสะพานปลา โดยส่วนมากจะเป็นคลังสินค้าที่เกี่ยวกับการประมง เช่น แพลลา เป็นต้น ซึ่งลักษณะอาคารส่วนใหญ่ จะเป็นประเภทคลังสินค้า โรงงาน ห้องแถว บ้านแถว และอาคารอยู่อาศัย
 - ริมถนนเพชรเกษม ทางทิศใต้ของเขตผังเมืองรวมเมืองระนอง บริเวณนี้จะเป็นโรงงานผลิตสินค้า และคลังสินค้า เช่น โรงงานผลิตน้ำแข็ง เป็นต้น ลักษณะอาคารส่วนใหญ่ จะเป็นประเภทคลังสินค้า และโรงงาน
- การใช้ประโยชน์ที่ดินประเภทชนบทและเกษตรกรรม (สีเขียว) อยู่บริเวณทิศเหนือ ทิศตะวันออก และทิศใต้ของเขตผังเมืองรวมเมืองระนอง ลักษณะอาคารส่วนใหญ่จะเป็นประเภทอาคารอยู่อาศัย ห้องแถว และบ้านแถว
- การใช้ประโยชน์ที่ดินประเภทที่โล่งเพื่อนันทนาการและการรักษาคุณภาพสิ่งแวดล้อม (สีเขียวอ่อน) มี 3 บริเวณคือ
 - ริมถนนกำลังทรัพย์ ซึ่งอยู่ทางทิศเหนือของเทศบาลเมืองระนอง เป็นสวนพักผ่อนชื่อ สวนรัตนรังสรรค์ เทศบาลเมืองระนอง
 - ทางทิศตะวันออกของเทศบาลเมืองระนอง เป็นสวนสุขภาพ เทศบาลเมืองระนอง และสนามกีฬาจังหวัดระนอง
 - ทางทิศตะวันออกของเขตผังเมืองรวมเมืองระนอง เป็นสวนรุกขชาติรักษะวาริน (บ่อน้ำพุร้อนรักษะวาริน)

- การใช้ประโยชน์ที่ดินประเภทอนุรักษ์ป่าไม้ (สีเขียวอ่อนมีเส้นทแยงสีขาว) อยู่ทางทิศตะวันตกของเขตผังเมืองรวมเมืองระนอง เป็นบริเวณที่เป็นข้อจำกัดแก่การพัฒนา เนื่องจากสามารถใช้ประโยชน์ได้เฉพาะเพื่อการเกษตร การอยู่อาศัย หรือสาธารณประโยชน์เท่านั้น



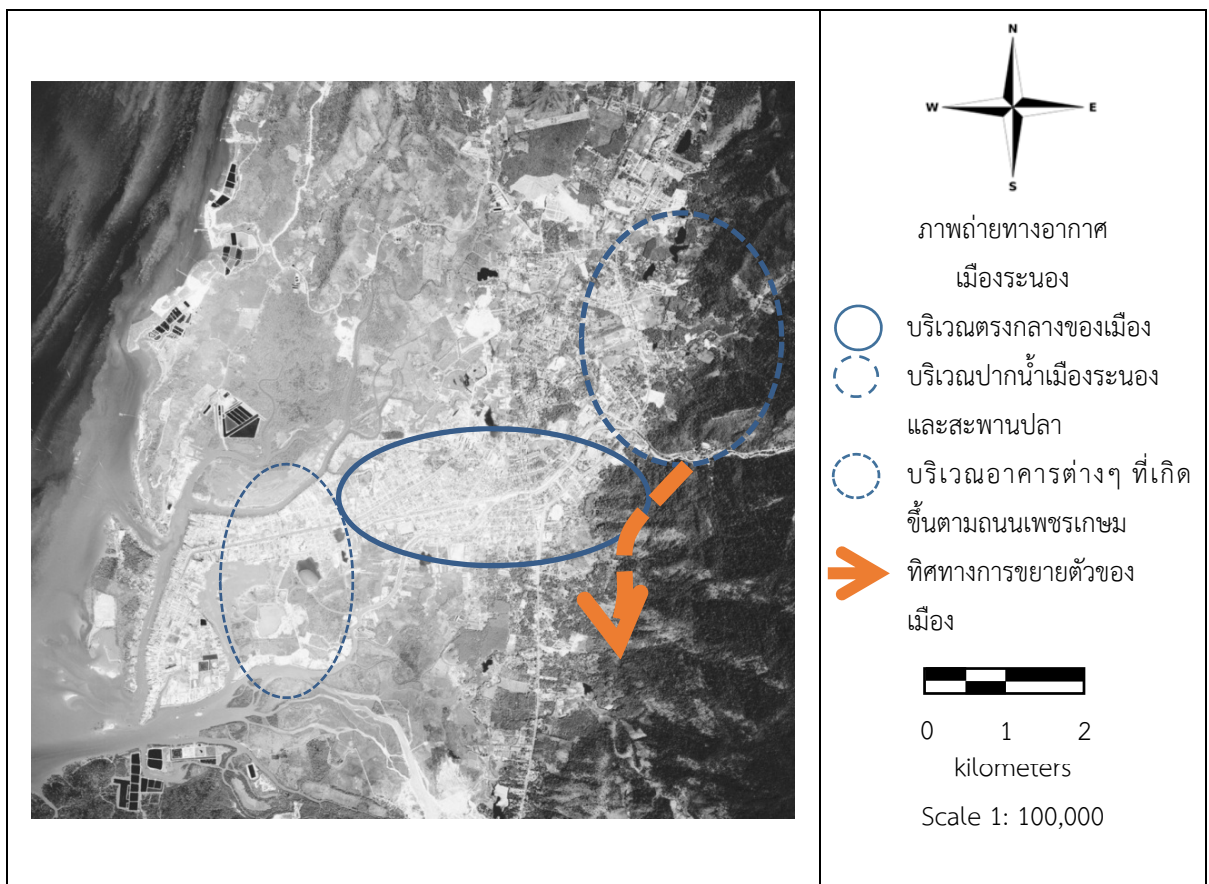
แผนที่ที่ 2: การใช้ประโยชน์ที่ดินตามกฎกระทรวงผังเมืองรวมเมืองระนอง พ.ศ.2553 และบริเวณการใช้ประโยชน์ที่ดินประเภทพาณิชยกรรมที่สำคัญ

ที่มา: ดัดแปลงจากผังเมืองรวมเมืองระนอง พ.ศ.2553 สำนักงานโยธาธิการและผังเมืองจังหวัดระนอง

สำหรับลักษณะทางกายภาพของเมืองระนอง โดยเฉพาะเนื้อเมืองมีการเปลี่ยนแปลงไปมาก จากการเปรียบเทียบภาพถ่ายทางอากาศในเขตเมืองระนอง ของกรมแผนที่ทหารในปี 2518, 2538 และ 2545 ดังปรากฏในภาพที่ 3 พบว่า เมืองระนองมีจำนวนอาคารและเส้นถนนเพิ่มขึ้น รวมไปถึงมีความหนาแน่นของจำนวนอาคารมากขึ้น

- ในปี 2518 อาคารและสิ่งปลูกสร้างต่างๆ ยังมีอยู่น้อย และตั้งอยู่ในบริเวณเนื้อเมืองชั้นใน บริเวณใจกลางของเมือง (บริเวณวงกลมเส้นทึบ) โดยมีถนนเส้นหลักเพียงหนึ่งเส้นคือ ถนนเพชรเกษม และจำนวนเส้นถนนที่เชื่อมต่อเข้าสู่เมืองระนองยังมีน้อยอยู่

- ในปี 2538 มีการเพิ่มขึ้นของจำนวนอาคารและเส้นทางจำนวนเป็นจำนวนมาก โดยบริเวณเนื้อเมืองชั้นใน บริเวณตรงกลางของเมือง (วงกลมเส้นทึบ) มีความหนาแน่นของจำนวนอาคารมากขึ้น ทำให้มีการขยายตัวของเมือง โดยกระจายไปทั้ง 2 ทางตามลูกศร เกิดเป็นเมืองที่ใหญ่ขึ้น โดยบริเวณวงกลมเส้นประ (บาง) คือ บริเวณปากน้ำเมืองระนองและสะพานปลา ส่วนวงกลมเส้นประ (หนา) คือ บริเวณอาคารต่างๆ ที่เกิดขึ้นตามถนนเพชรเกษม ขึ้นไปทางทิศเหนือ (ทางไปจังหวัดชุมพร)
- ในปี 2545 ทั้งบริเวณ 3 จุดใหญ่ๆ คือบริเวณใจกลางเมือง (วงกลมเส้นทึบ) บริเวณปากน้ำเมืองระนองและสะพานปลา (วงกลมเส้นประบาง) และบริเวณริมถนนเพชรเกษมขึ้นไปทางทิศเหนือ (วงกลมเส้นประหนา) มีความหนาแน่นของอาคารมากขึ้น แต่ยังไม่มีการขยายตัวของเมืองมากนัก โดยบริเวณริมถนนเพชรเกษมจะมีการขยายลงมาบริเวณทางทิศใต้เพียงเล็กน้อย (ตามทิศลูกศร) ซึ่งจะเห็นได้ว่าบริเวณใจกลางเมือง (วงกลมเส้นทึบ) มีความหนาแน่นของอาคารมากที่สุดโดยจะเกาะตามถนนต่างๆ



ภาพที่ 3: การเปลี่ยนแปลงเนื้อเมืองของเมืองระนอง เปรียบเทียบระหว่างปี 2518, 2538 และ 2545
ที่มา: กรมแผนที่ทหาร

กล่าวโดยสรุปแล้ว ทิศทางการขยายตัวของเมืองระนองจะขยายตัวไปยังบริเวณที่ว่าง โดยจากการวิเคราะห์พบว่า ในปัจจุบันทิศทางการขยายตัวของเมืองระนองคือ ถนนเพชรเกษมด้านใต้ ซึ่งไปทางจังหวัดพังงา โดยบริเวณดังกล่าวเริ่มมีอาคารที่อยู่อาศัยเพิ่มขึ้นเรื่อยๆ

2) ลักษณะการจ้างงาน และรูปแบบของการตั้งถิ่นฐานของแรงงานเมียนมาในเมืองระนอง

แรงงานในเมืองระนอง หากแบ่งตามสัญชาติจะสามารถแบ่งได้หลายหลายสัญชาติเช่น ไทย เมียนมา ลาว กัมพูชา ฯลฯ แต่จำนวนแรงงานที่มีมากที่สุดในเมืองระนอง คือแรงงานสัญชาติเมียนมา โดยจากสถิติที่สำนักงานตรวจคนเข้าเมืองระนอง ได้ทำการเก็บข้อมูลไว้เมื่อปี 2547 ในเรื่องข้อมูลชุมชนเมียนมา พบว่าในเขตอำเภอเมืองระนอง มีชาวเมียนมาอาศัยอยู่ถึง 37,634 คน โดยแบ่งเป็นชายจำนวน 10,815 คน หญิงจำนวน 12,564 คน และเด็กจำนวน 12,550 คน จากการสัมภาษณ์พบว่า ชาวเมียนมาส่วนใหญ่ที่อพยพเข้ามาตั้งถิ่นฐานในเมืองระนอง เพราะต้องการทำมาหากิน ทหารายได้ให้กับตัวเองและครอบครัว

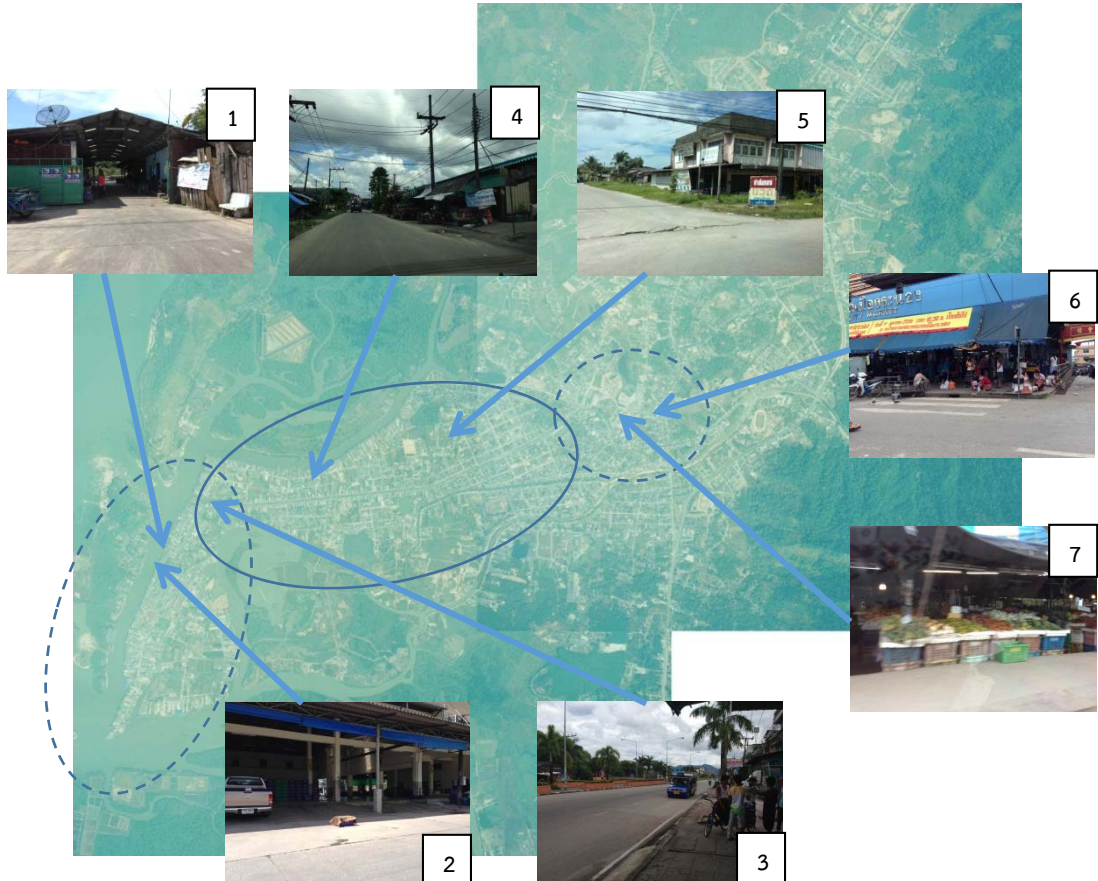
เนื่องจากจังหวัดระนองมีลักษณะภูมิประเทศที่อยู่ติดกับประเทศสหภาพเมียนมาร์ (เมียนมา) จึงเป็นผลให้ชาวเมียนมามีโอกาสในการอพยพเข้าสู่จังหวัดระนองสูง โดยข้อมูลจากสำนักงานจังหวัดระนองพบว่า จังหวัดระนองมีเศรษฐกิจที่ขึ้นอยู่กับอาชีพประมง โดยเป็นงานในลักษณะของแรงงานที่ต้องใช้แรง ทำให้แรงงานเมียนมาสามารถทำได้โดยง่าย ซึ่งจากการสัมภาษณ์แรงงานเมียนมาพบว่า สาเหตุหลักที่แรงงานเมียนมาอพยพเข้ามาในจังหวัดระนอง โดยเฉพาะเมืองระนองคือ ต้องการหางานทำ เนื่องจากเมืองระนองอยู่ใกล้กับประเทศของตน ทำให้ความสามารถเดินทางเข้าสู่จังหวัดระนองได้ง่าย อีกทั้งเมืองระนองยังเป็นจุดเริ่มต้นในการฝึกภาษาไทยของคนเมียนมา เป็นแหล่งงานแหล่งแรกที่คนเมียนมาสามารถประเมินตัวเองได้ว่าควรอพยพไปหางานต่อที่อื่นหรือไม่ โดยแหล่งงานที่ให้เลือกทำมีอย่างหลากหลาย ไม่ว่าจะเป็นอาชีพประมง รับจ้างขายผักในตลาด หรือแม้แต่รับจ้างขายอาหาร ในขณะที่อาชีพสำคัญของเมืองระนองคือการประมง ทำให้แรงงานเมียนมาส่วนใหญ่เลือกที่จะทำอาชีพประมง ไม่ว่าจะเป็นลูกจ้างแพปลา หรือลูกจ้างบนเรือประมง อยู่บริเวณปากน้ำเมืองระนองหรือสะพานปลา

ข้อมูลจากการสัมภาษณ์ที่กล่าวมาข้างต้น สอดคล้องกับทฤษฎีการอพยพย้ายถิ่นของ Zift (1949) ที่กล่าวถึงแรงเสียดทานของระยะทาง (Friction of distance) ที่ว่าแนวโน้มของการเดินทางย้ายถิ่นมักเป็นการเคลื่อนย้ายในระยะทางใกล้ๆ จากเมืองเล็กไปสู่เมืองที่มีขนาดใหญ่ขึ้น เช่น จากชุมชนเล็กๆ ในเมียนมา ไปสู่เมืองระนอง เป็นต้น นอกจากนี้แล้ว ข้อมูลจากย่อหน้าที่ผ่านมายังสอดคล้องกับทฤษฎีการอพยพย้ายถิ่นของ E.G. Ravenstein (1889) ที่กล่าวว่า การย้ายถิ่นมักเกิดขึ้นจากบริเวณชนบทไปสู่พื้นที่เมืองที่มีความเจริญกว่า โดยเกิดจากแรงผลัก (Push factors) ในพื้นที่ที่ต้อยโอกาส และแรงดึง (Pull factors) ในพื้นที่ที่เจริญกว่า และมักเกิดอย่างเป็นขั้นตอน กล่าวคือ ชาวเมียนมาเลือกที่จะอพยพมาสู่เมืองระนอง เพราะเป็นเมืองที่ใหญ่กว่า มีโอกาสในการทำงาน และมีคุณภาพชีวิตที่ดีกว่า ที่สำคัญคือ เมืองระนองไม่ใช่เมืองที่มีขนาดใหญ่ในระดับมหานครหรือภูมิภาค จึงเหมาะแก่การเริ่มต้นทำงาน ก่อนจะตัดสินใจย้ายไปสู่เมืองอื่นๆ ที่ต้องการทักษะฝีมือแรงงานหรือทักษะสื่อสารทางภาษาที่ดีขึ้น

การสัมภาษณ์ยังพบว่าลักษณะของการจ้างงานจะให้ค่าจ้างในรูปแบบรายวันเป็นส่วนใหญ่ โดยรายได้จะอยู่ระหว่าง 100-300 บาทต่อวัน ซึ่งส่วนใหญ่ (8 ใน 10 ราย) ตอบว่ามีรายได้ต่อวันน้อยกว่า 300 บาท แต่ก็เพียงพอต่อการใช้จ่ายในแต่ละวัน อีกทั้งการเดินทางไปทำงานนั้น ส่วนใหญ่เลือกใช้วิธีการเดิน หรือขี่จักรยาน โดยส่วนมากใช้เวลาเพียง 0-10 นาที เนื่องจากที่อยู่อาศัยกับแหล่งงานอยู่ใกล้กัน

สำหรับลักษณะที่อยู่อาศัยของแรงงาน หากพิจารณาจากกฎกระทรวง ฉบับที่ 55 (พ.ศ.2543) ออกตามความในพระราชบัญญัติควบคุมอาคาร พ.ศ.2522 เป็นเกณฑ์จะพบว่า ลักษณะที่อยู่อาศัยของแรงงานเมียนมามีหลายลักษณะ โดยจำแนกตามวัสดุเช่นบ้านสังกะสี บ้านไม้ บ้านปูน เป็นต้น ซึ่งสาเหตุของการอยู่อาศัยในบ้านลักษณะนี้ส่วนใหญ่เพราะนายจ้างเป็นผู้จัดหาให้และอยู่กับเพื่อน โดยลักษณะของการอยู่กับเพื่อนจะหารค่าเช่ากัน ไม่ว่าจะเป็นรูปแบบของบ้านเดี่ยวหรือบ้านแถว ส่วนย่านที่พักอาศัยและแหล่งงานของแรงงานของชาวเมียนมาได้กระจายไปทั่วเมืองระนอง แต่จะมีบริเวณที่กระจุกตัวอยู่ที่สำคัญ เพียงไม่กี่จุดเท่านั้น (ดูภาพที่ 4 ประกอบ) ได้แก่

- บริเวณริมถนนเฉลิมพระเกียรติทั้ง 2 ฝั่งถนน (วงกลมเส้นทึบ) เป็นบริเวณที่มีแรงงานเมียนมาพักอาศัยเป็นจำนวนมาก มีความหนาแน่นสูง
- บริเวณปากน้ำเมืองระนองและสะพานปลา (วงกลมเส้นประบาง) เป็นบริเวณที่แรงงานเมียนมาทำงาน และพักอาศัยเป็นจำนวนมากที่สุด
- บริเวณตลาดเทศบาลเมืองระนองหรือตลาดบนและตลาดกักตื้อหรือตลาดล่าง (วงกลมเส้นประหนา) เป็นบริเวณที่มีแรงงานเมียนมาทำงานจำนวนมาก



- | | | |
|-----------|-----|--|
| หมายเลข 1 | คือ | บริเวณสะพานปลา เทศบาลตำบลปากน้ำเมืองระนอง |
| หมายเลข 2 | คือ | บริเวณสะพานปลา เทศบาลตำบลปากน้ำเมืองระนอง |
| หมายเลข 3 | คือ | บริเวณริมถนนเฉลิมพระเกียรติ เทศบาลตำบลปากน้ำเมืองระนอง |
| หมายเลข 4 | คือ | บริเวณซอยถนนเฉลิมพระเกียรติ เทศบาลเมืองระนอง |
| หมายเลข 5 | คือ | บริเวณริมถนนเฉลิมพระเกียรติ เทศบาลเมืองระนอง |
| หมายเลข 6 | คือ | บริเวณตลาดเทศบาลเมืองระนอง (ตลาดบน) เทศบาลเมืองระนอง |
| หมายเลข 7 | คือ | บริเวณตลาดกักตื้อ (ตลาดล่าง) เทศบาลเมืองระนอง |

ภาพที่ 4: บริเวณที่ตั้งถิ่นฐานของแรงงานพม่าในเมืองระนอง

ที่มา: ดัดแปลงจากภาพถ่ายทางอากาศเมืองระนองปี 2545 กรมแผนที่ทหาร

จากภาพที่ 4 จะเห็นได้ว่าความสัมพันธ์ระหว่างที่อยู่อาศัยกับแหล่งงานมีความเกี่ยวข้องกันอย่างสูง โดยวงกลมทั้ง 3 วงอยู่ติดกันซ้อนกัน แสดงว่าปัจจัยในการตั้งถิ่นฐานของแรงงานเมียนมาในเมืองระนองคือ แหล่งงาน โดยแรงงานเมียนมาจะเลือกที่อยู่อาศัยที่อยู่ใกล้แหล่งงานของตัวเอง เพื่อความสะดวกในการเดินทาง

การอภิปรายและสรุปผลกระทบของรูปแบบการตั้งถิ่นฐานของแรงงานเมียนมา ที่มีต่อการเปลี่ยนแปลงของเมืองระนอง

การตั้งถิ่นฐานของแรงงานเมียนมาส่วนใหญ่จะเลือกบริเวณที่ใกล้กับแหล่งงาน โดยบริเวณแหล่งงานที่สำคัญได้แก่ บริเวณสะพานปลา ปากน้ำเมืองระนอง บริเวณตลาดเทศบาลเมืองระนอง และบริเวณตลาดภักดี ซึ่งรูปแบบของที่อยู่อาศัยมีทั้งนายจ้างจัดที่อยู่อาศัยให้ หรือเลือกที่จะอยู่อาศัยเองโดยจ่ายค่าเช่า โดยบริเวณที่มีการอยู่อาศัยโดยการจ่ายค่าเช่ามากที่สุดคือ บริเวณริมถนนเฉลิมพระเกียรติ ซึ่งการเลือกที่อยู่อาศัยแบบดังกล่าวทำให้บริเวณแหล่งงานและบริเวณใกล้เคียงมีความหนาแน่นมากขึ้น ด้วยสภาพแวดล้อมในลักษณะนี้ ทำให้คนระนองดั้งเดิมเลือกที่จะขยับขยายที่อยู่อาศัยออกไปสู่ชานเมือง เนื่องจากไม่ต้องการอยู่อาศัยในบริเวณที่มีความหนาแน่นสูง รวมไปถึงความกังวลในเรื่องของการนำมาถึงปัญหาด้านสาธารณสุข และปัญหาด้านสังคมของแรงงานเมียนมา เช่น การที่แรงงานเมียนมาเป็นพาหะนำโรคบางอย่างมา หรือปัญหาเรื่องยาเสพติด เป็นต้น

การวิเคราะห์รูปแบบการเปลี่ยนแปลงทางกายภาพของเมืองระนองพบว่า เมื่อระนองมีรูปแบบการขยายตัวในลักษณะเดียวกับปรากฏการณ์การขยายตัวของเมืองอย่างไม่เป็นระเบียบ (Urban sprawl) ออกสู่พื้นที่รอบนอก โดยลักษณะการขยายตัวของเมืองระนอง มีกระบวนการคล้ายแบบจำลองการใช้ประโยชน์ที่ดินแบบวงแหวน The Concentric Ring Land Use Model โดยเมืองมีการขยายตัวกระจายออกจากย่านศูนย์กลางธุรกิจ มาสู่ย่านที่มีความหลากหลาย มีความเปลี่ยนแปลงสูง (Transition) แล้วจึงมาเป็นย่านที่อยู่อาศัยของผู้ใช้แรงงาน ต่อมาเป็นย่านที่อยู่อาศัยของผู้มีรายได้ปานกลาง และรอบนอกสุดคือย่านที่อยู่อาศัยผู้มีรายได้สูง โดยอธิบายได้ดังนี้

- ย่านศูนย์กลางธุรกิจ คือบริเวณการใช้ประโยชน์ที่ดินประเภทพาณิชยกรรมและที่อยู่อาศัยหนาแน่นมาก ได้แก่ บริเวณตลาดเทศบาลเมืองระนอง (ตลาดบน) กับตลาดภักดี (ตลาดล่าง) และบริเวณสะพานปลา ปากน้ำเมืองระนอง
- ย่านที่มีความหลากหลาย มีความเปลี่ยนแปลงสูง คือบริเวณรอบนอกของการใช้ประโยชน์ที่ดินประเภทพาณิชยกรรมและที่อยู่อาศัยหนาแน่นมาก ได้แก่ บริเวณรอบๆ ตลาดเทศบาลเมืองระนอง (ตลาดบน) กับตลาดภักดี (ตลาดล่าง) และบริเวณรอบๆ สะพานปลา ปากน้ำเมืองระนอง ซึ่งบริเวณนี้จะเป็นบริเวณที่มีการใช้ประโยชน์ที่ดิน และการใช้ประโยชน์อาคารที่หลากหลาย และเป็นการใช้ประโยชน์แบบผสม
- ย่านที่อยู่อาศัยของผู้ใช้แรงงาน คือบริเวณการใช้ประโยชน์ที่ดินประเภทที่อยู่อาศัยหนาแน่นปานกลาง ได้แก่ บริเวณที่ถัดจากสะพานปลา และบริเวณริมถนนเฉลิมพระเกียรติ ซึ่งเป็นบริเวณที่แรงงานเมียนมาอยู่อาศัยเป็นจำนวนมาก
- ย่านที่อยู่อาศัยของผู้มีรายได้ปานกลาง คือบริเวณการใช้ประโยชน์ที่ดินประเภทที่อยู่อาศัยหนาแน่นน้อย เช่น บริเวณถนนรัตนโกสินทร์ 200 ปี ทางทิศใต้ของเขตผังเมืองรวมเมืองระนอง บริเวณถนนลู่วัง ทางทิศเหนือของเขตผังเมืองรวมเมืองระนอง เป็นต้น
- ย่านที่อยู่อาศัยผู้มีรายได้สูง คือ บริเวณการใช้ประโยชน์ที่ดินประเภทเกษตรกรรมและชนบท ได้แก่ บริเวณริมถนนเพชรเกษมทั้งหมด ซึ่งเป็นบริเวณที่ผู้มีรายได้สูงเลือกอยู่อาศัย ซึ่งย่านที่อยู่อาศัยผู้มีรายได้สูง เป็นบริเวณที่เริ่มมีการขยายตัวเลยเขตผังเมืองรวมเมืองระนองไป โดยมีการขยายตัวไปตามเส้นถนนเพชรเกษมด้านใต้

การขยายตัวของเมืองระนองตามลักษณะที่กล่าวมาสามารถตั้งข้อสังเกตได้ว่า ย่านการใช้ที่ดิน 3 ลำดับแรก เป็นพื้นที่เมืองที่มีการใช้ประโยชน์ที่ดินเพื่อการค้าขายและการอยู่อาศัยมาแต่ดั้งเดิม ดังนั้นเมื่อมีการจ้างงาน กลุ่มผู้ใช้แรงงานเช่น ชาวเมียนมา จึงอพยพเคลื่อนย้ายมาอาศัยอยู่ในบริเวณนี้เนื่องจากใกล้แหล่งงาน โดยแทรกตัวอยู่ในที่อยู่อาศัยในเมืองที่ราคาไม่สูงมาก แต่สภาพค่อนข้างเก่าและเสื่อมโทรม กระทั่งเกิดความแออัดหนาแน่นขึ้นในเขตเมือง จึงส่งผลให้ชาวระนองดั้งเดิมที่พอจะมีกำลังขยับขยายที่อยู่อาศัยได้ เลือกที่จะย้ายออกไปตั้งถิ่นฐานในพื้นที่รอบนอก โดยเฉพาะแนวถนนเพชรเกษมซึ่งมีการสร้างหรือพัฒนาที่อยู่อาศัยใหม่เป็นจำนวนมาก

อย่างไรก็ดี การขยายตัวของเมืองระนองในปัจจุบันนั้นได้มีการพัฒนาเลยเขตผังเมืองรวมออกไป บริเวณถนนเพชรเกษมด้านใต้ ซึ่งเป็นบริเวณที่ผังเมืองรวมยังครอบคลุมไม่ถึง จึงเกิดการพัฒนาด้านที่อยู่อาศัยอย่างอิสระ แต่ในขณะเดียวกันการขยายตัวรูปแบบนี้ได้ถูกมองว่าเป็นผลดีด้านเศรษฐกิจ ซึ่งจากการสัมภาษณ์ก็พบว่า เป็นการเปิดโอกาสให้นักพัฒนาโครงการอสังหาริมทรัพย์เลือกพื้นที่ชานเมืองมาพัฒนาโครงการต่างๆ ได้อย่างเต็มที่ ซึ่งทำให้คนระนองได้ขยับขยายออกมาอยู่อาศัยในบริเวณชานเมืองที่มีสภาพแวดล้อมที่ดีขึ้น แต่อย่างไรก็ตาม เพื่อป้องกันปัญหาเมืองไร้ระเบียบซึ่งอาจเกิดขึ้นได้ในอนาคต ผู้วิจัยจึงเสนอแนวทางในการจัดการเมืองไว้ 2 ประเด็นหลักด้วยกันคือ

- ควรมีการขยายเขตผังเมืองรวมเมืองระนองออกไป เพื่อรองรับการขยายตัวของเมืองระนองที่เกิดขึ้น
- ควรให้ความรู้ และความเข้าใจแก่ประชาชน ผู้ประกอบการภาคเอกชน และเจ้าหน้าที่รัฐ ถึงความสำคัญของผังเมืองรวมเมืองระนอง

บรรณานุกรม

- ดารณี ภูวิลพัทธ์กุล. (2539). *กระบวนการกลายเป็นเมืองในประเทศกำลังพัฒนา*. กรุงเทพฯ: สำนักพิมพ์จุฬาลงกรณ์มหาวิทยาลัย.
- ปกรณพัฒน์ เหมจินดา. (2556). *ปัจจัยที่มีผลต่อการตัดสินใจอพยพกลับของแรงงานพม่า กรณีศึกษาแรงงานพม่า ในจังหวัดระนอง*. รายงานประกอบวิชา 751409 การวิจัยปัญหาทางเศรษฐกิจในปัจจุบัน. คณะเศรษฐศาสตร์ มหาวิทยาลัยเชียงใหม่.
- วรรณรินทร์ พัฒนะเอนก. (2543). *วิวัฒนาการชุมชนและการผังเมือง*. ปทุมธานี: สำนักพิมพ์มหาวิทยาลัยรังสิต.
- Denise Brehm. (2012). *Civil and Environmental Engineering*. Researchers Create First Large-scale Model of Human Mobility that Incorporates Human Nature. [online] available from <http://newsoffice.mit.edu/2012/mobility-migration-model-0227> 8 February 2015.
- eSchoolToday. (2014). *Your Cool Facts and Tips on Migration*. [online] available from <http://eschooltoday.com/migration/types-of-migration.html> 23 January 2015.
- Holcombe, R. G. (1999). *Urban Sprawl: Pro and Con in Defense of Urban Sprawl*. [online] available from <http://www.perc.org/articles/urban-sprawl-pro-and-con#sthash.SsEMtGK.dpuf> 30 March 2015.
- Migration - Theories of Migration - Gender, Poverty, Theory, Family, Development, and Theory - JRank Articles [online] available from <http://family.jrank.org/pages/1170/Migration-Theories-migration.html#ixzz3TZRCu8e6> 23 January 2015.
- Muñiz-Solari, O., Li, W., and Schleicher, Y. (2010). *Migration conceptual framework: Why do people move to work in another place or country?* In Solem, M., Klein, P., Muñiz-Solari, O., and Ray, W., eds.,

AAG Center for Global Geography Education. [online] available from http://cgge.aag.org/Migration1e/ConceptualFramework_Jan10/ConceptualFramework_Jan10.html. 4 August 2013.

Randall G. Holcombe. (1999). "*In Defence of Urban Sprawl*". PERC REPORT, 3-5.

United Nations Development Programme. (2010). **Mobility and Migration**. [online] available from http://hdr.undp.org/sites/default/files/nhdr_migration_gn.pdf 8 February 2015.