

การวิเคราะห์รูปแบบสถาปัตยกรรมสิมอีสานที่ได้รับอิทธิพลจากช่างฉวน

ชาญวิทย์ สุขพร

อาจารย์ประจำภาควิชาศิลปสถาปัตยกรรม
คณะสถาปัตยกรรมศาสตร์ มหาวิทยาลัยศิลปากร

บทคัดย่อ

บทความเรื่องการวิเคราะห์รูปแบบสถาปัตยกรรมสิมอีสานที่ได้รับอิทธิพลจากช่างฉวน เป็นส่วนหนึ่งของงานวิจัยส่วนบุคคล เรื่องอิทธิพลของช่างฉวนกับการเปลี่ยนแปลงรูปแบบทางสถาปัตยกรรมสิมอีสาน ซึ่งมีการศึกษาและสำรวจในเขตพื้นที่ภาคอีสานทั้งตอนกลาง และอีสานตอนบน โดยงานวิจัยนี้ผู้เขียนได้ทำการศึกษาลงพื้นที่ตั้งแต่ปี พ.ศ.2550 เนื้อหาหลักจะเป็นการค้นคว้าและเก็บข้อมูลเรื่องรูปแบบและลักษณะทางสถาปัตยกรรมของสิมอีสานรุ่นหลัง ที่เกิดจากการออกแบบของช่างฉวนหรือที่ได้รับอิทธิพลมาจากสิมฝีมือช่างฉวน เพื่อทำการศึกษาวิเคราะห์รูปแบบสถาปัตยกรรมภายหลังจากการอพยพเข้ามาของชาวฉวนในสมัยรัชกาลที่ 6 เป็นต้นมา ศึกษาความเปลี่ยนแปลงของลักษณะทางสถาปัตยกรรมสิมอีสานช่างฉวนที่มีความแตกต่างไปจากสิมอีสานฝีมือช่างพื้นบ้านดั้งเดิมรวมถึงศึกษาสิ่งที่มีช่างฉวนยังคงได้รับอิทธิพลมาจากสิมพื้นบ้านดั้งเดิมด้วย

จากการศึกษาเบื้องต้นพบว่าสิมอีสานแบบช่างฉวนยังคงมีอยู่จำนวนหนึ่งและมีมากในเขตจังหวัดนครพนม และจังหวัดสกลนคร เนื่องจากเป็นพื้นที่ที่มีการอพยพของชาวฉวนเข้ามาอยู่อาศัยหนาแน่นที่สุด รูปแบบที่เกิดขึ้นยังคงมีความเคารพต่อโครงสร้างและแนวคิดแบบสิมอีสานพื้นบ้านดั้งเดิม เช่น การออกแบบรูปผังสี่เหลี่ยมผืนผ้ามีขนาด 3 ห้องเสาและนิยมทำมุขโถงด้านหน้า แต่ได้เพิ่มความหลากหลายของรูปแบบและสัดส่วนที่ได้จากการประยุกต์การออกแบบของช่างฉวน รวมถึงมีการใช้องค์ประกอบทางสถาปัตยกรรมแบบตะวันตกและงานศิลปกรรมประดับตกแต่งอย่างศิลปะฉวนเข้ามามีส่วนร่วมใช้ในการออกแบบ ในภาพรวมของสิมช่างฉวนจึงมีความหลากหลายและน่าสนใจ ซึ่งแสดงให้เห็นถึงพลวัตในงานออกแบบของสถาปัตยกรรมพื้นถิ่นสิมอีสาน แต่เป็นที่น่าเสียดาย เนื่องจากการเปลี่ยนแปลงที่รวดเร็วของสังคมในปัจจุบันทำให้ผู้คนมองไม่เห็นคุณค่าของงานสถาปัตยกรรมในท้องถิ่นของตน สิมอีสานหลายแห่งถูกทอดทิ้งไม่ได้ใช้งาน ขาดการดูแลและทำนุบำรุงรักษา เป็นผลทำให้สิมหลายหลังถูกรื้อทิ้งทำลายเพื่อสร้างสิมใหม่ตามอย่างกระแสนิยมที่เกิดขึ้นในปัจจุบัน

คำสำคัญ: สิมอีสาน / ช่างฉวน / ความหลากหลาย / รูปแบบ

Analysis Architecture Styles of Isan Sims Influenced by Vietnamese Craftsmen

Chanwit Sukporn

Lecturer, Faculty of Architecture, Silpakorn University

Abstract

This paper is a part of the research on “Changes of architectural styles of Isan Sims influenced by Vietnamese craftsmen”. Sim refers to an ordination hall and Isan means northeastern Thailand. The study has been conducted in northern and central parts of Isan since 2007. It focused mainly on characteristics of Isan Sims which were influenced by Vietnamese craftsmen during King Rama VI’s period (1910-1925) when many Vietnamese craftsmen immigrated to northeastern Thailand. The study concerned about changes of architectural characteristics of Isan Sims affected by Vietnamese craftsmen and their differences from traditional Isan Sims built by local craftsmen.

According to survey study, many Isan Sims with Vietnamese influences were constructed in Nakhon Phanom and Sakon Nakhon provinces where large amount of Vietnamese immigrated. Although influenced by the Vietnamese, they still preserved indigenous characteristics, for instance a typical three-spanned rectangular plan with an opened hall to the front. They were affected by Vietnamese characteristics in forms, proportions, architectural elements in European styles, and Chinese decorations. Isan Sims with Vietnamese influences were thus diversity and fascinating which reflected dynamic of Isan architectural creativity.

Unfortunately, rapid changes of the present world cause less concern on values of vernacular architecture by local people, including Isan Sims. Nowadays, many old Isan Sims have been abandoned and destroyed in order to be replaced by new Isan Sims.

Keywords: Isan Sims / Vietnamese craftsmen / diversity / style

บทนำ

บทความเรื่องการวิเคราะห์รูปแบบสถาปัตยกรรมลิมอีสานที่ได้รับอิทธิพลจากช่างฉนวน เป็นส่วนหนึ่งของงานวิจัยส่วนบุคคลเรื่องอิทธิพลของช่างฉนวนกับการเปลี่ยนแปลงรูปแบบทางสถาปัตยกรรมลิมอีสาน ซึ่งเริ่มต้นจากการที่ครั้งหนึ่งผู้เขียนมีได้โอกาสทำงานร่วมกับกรมศิลปากร โดยเดินทางไปทำการศึกษาและสำรวจจังหวัดลิมต่างๆ ในเขตภาคอีสานทั้งตอนกลางตอนบนและตอนล่าง เริ่มต้นสำรวจเมื่อประมาณปี พ.ศ.2548-2550 หลังจากนั้นผู้เขียนมีความสนใจที่จะศึกษาเพิ่มเติมเรื่อยมาจนถึงปัจจุบัน จากการสำรวจที่ผ่านมามีลิมต่างๆ ที่ได้ศึกษาไว้ในเบื้องต้นนั้น มีลิมส่วนหนึ่งที่มีรูปแบบทางสถาปัตยกรรมที่แปลกตาสอนใจอยู่หลายหลัง จึงทำการศึกษาค้นคว้าต่อจนได้คำตอบว่าเป็นลิมที่มีรูปแบบมาจากช่างฉนวน มีการสร้างกระจายตัวกันอยู่ในหลายจังหวัดแถบภาคอีสาน ซึ่งในเบื้องต้นนี้ได้เก็บข้อมูลไว้เป็นจำนวนมากกว่า 20 หลัง ซึ่งส่วนใหญ่จะเป็นการศึกษาในเขตพื้นที่อีสานตอนบนและตอนกลางสามารถแจกแจงได้ดังนี้ ลิมในจังหวัดนครพนม พบจำนวน 9 หลัง จังหวัดสกลนครพบ 5 หลัง จังหวัดมหาสารคามพบ 2 หลัง จังหวัดอุดรธานีพบ 2 หลัง จังหวัดขอนแก่นพบ 1 หลัง จังหวัดเลยพบ 1 หลัง จังหวัดมุกดาหารพบ 2 หลัง จังหวัดร้อยเอ็ดพบ 2 หลัง

เนื่องจากสภาพภูมิอากาศและภูมิประเทศของภาคอีสานค่อนข้างร้อนและแห้งแล้ง การคมนาคมไม่สะดวกสบายมากนัก อีกทั้งลิมแต่ละแห่งก็อยู่ห่างไกลกันพอสมควร ลิมบางหลังต้องใช้เวลาในการค้นหาตำแหน่งอยู่นานจึงเป็นข้อจำกัดในการศึกษาอยู่มาก ผลของการศึกษาวิจัยในครั้งนี้ จึงขอเสนอเนื้อหาการศึกษาที่เป็นผลจากข้อมูลของลิมที่ได้ทำการศึกษาไว้แล้วเท่านั้น ซึ่งผลของการศึกษาอาจพบประเด็นที่น่าสนใจมากขึ้นถ้าผู้เขียนมีโอกาสทำการศึกษาสำรวจเพิ่มเติมต่อไปในอนาคต การศึกษาในครั้งนี้ เน้นการศึกษาลักษณะเฉพาะทางสถาปัตยกรรมของลิมอีสานช่างฉนวน โดยจะมีการวิเคราะห์เทียบเคียงกับตัวแบบของลิมอีสานพื้นบ้านดั้งเดิม ทั้งในส่วนของอาคารผนัง วัสดุ วัสดุ วัสดุ และองค์ประกอบต่างๆ ทั้งภายในและภายนอกอาคาร รวมถึงศึกษาพัฒนาการในการออกแบบและการปรับเปลี่ยนรูปแบบลิม จนเกิดความหลากหลายในงานสถาปัตยกรรมลิมพื้นถิ่นอีสานได้อย่างลงตัวสวยงาม มีคุณค่าและความงามที่เป็นเอกลักษณ์เฉพาะตัวควรค่าแก่การศึกษาและค้นคว้าในมิติอื่นๆ กันต่อไป

วัตถุประสงค์

- 1) เพื่อทำการศึกษวิเคราะห์รูปแบบทางศิลปะและสถาปัตยกรรมของลิมอีสานฝีมือช่างฉนวน และลิมที่ได้รับอิทธิพลช่างฉนวนเปรียบเทียบกับรูปแบบทางสถาปัตยกรรมของลิมพื้นบ้านดั้งเดิม
- 2) เพื่อทำการเก็บข้อมูลและสำรวจจังหวัด นำมาเขียนแบบสถาปัตยกรรมเพื่อใช้ในการศึกษาวิเคราะห์สัดส่วน รูปร่าง รูปทรง เพื่อนำไปต่อยอดการออกแบบลิมในอนาคตได้
- 3) เพื่อสร้างฐานข้อมูลที่เกี่ยวข้องกับลิมช่างฉนวนอย่างเป็นระบบและสามารถจัดแบ่งกลุ่มลิมเป็นกลุ่มย่อยๆ ได้
- 4) เพื่อแสดงคุณค่าและความสำคัญของสถาปัตยกรรมที่เกิดจากฝีมือช่างในท้องถิ่นและช่วยกันส่งเสริมให้มีการอนุรักษ์งานลิมอีสานและสถาปัตยกรรมพื้นถิ่นต่างๆ ไว้สืบไป

วิธีวิจัย

ศึกษาโดยวิธีวิจัยภาคสนามทำการสำรวจจริงวัดและเขียนแบบเพื่อเป็นเครื่องมือในการศึกษาและวิเคราะห์รูปแบบทางสถาปัตยกรรม และนำมาศึกษาร่วมกับข้อมูลที่ได้จากการสัมภาษณ์ระหว่างที่ลงภาคสนามรวมถึงการจัดการศึกษาเปรียบเทียบเพิ่มเติมจากงานวิจัย หนังสือ และเอกสารต่างๆ ที่เคยมีการศึกษามาก่อนหน้า

ข้อมูลสืบอีสานเบื้องต้น

บริเวณแผ่นดินอีสานนี้แต่เดิมมาได้ปรากฏถึงอิทธิพลของพระพุทธศาสนาในลัทธิเถรวาทจากหลักฐานทางโบราณคดีใน สมัยทวารวดี อันสืบเนื่องอยู่ในยุคสมัยราวพุทธศตวรรษที่ 12-15 โดยประมาณและพร้อมๆ กันนี้ในช่วงปลายของสมัยทวารวดี อิทธิพลทางศาสนาพราหมณ์ก็กระจายเข้าสู่อีสานทางแหลมอินโดจีน ตั้งแต่พุทธศตวรรษที่ 12-18 ซึ่งในช่วงต้นๆ นั้นปรากฏหลักฐานทางศิลปวัตถุอยู่ในรูปแบบสมัยต้นของศิลปะขอมซึ่งอยู่ในอิทธิพลอาณาจักรเจนละ¹ อย่างไรก็ตาม จะเห็นได้ว่าในดินแดนแถบนี้ตั้งแต่สมัยโบราณจะมีความหลากหลายในการนับถือศาสนา รวมถึงการนับถือผีแบบความเชื่อดั้งเดิม มีการเปลี่ยนแปลงทางสังคมและความเชื่อทางศาสนา ดำเนินมาจนถึงช่วงที่สำคัญที่ทำให้เกิดลัทธิอีสานแบบที่เราได้เห็นกันมาจนถึงปัจจุบัน การเริ่มต้นของชุมชนในช่วงพุทธศตวรรษที่ 23-24 เป็นช่วงเวลาของวัฒนธรรมไต-ลาว ที่ก่อให้เกิดศิลปสถาปัตยกรรมแบบล้านช้างขึ้นในบริเวณทางฝั่งซ้ายและขวาของแม่น้ำโขง ซึ่งเป็นพื้นที่ของประเทศลาวและภาคอีสานของไทยในปัจจุบัน อิทธิพลของล้านช้างได้ปรากฏอยู่ในงานสถาปัตยกรรมต่างๆ เป็นวงกว้าง ดังเช่น ลิมวัดมโนภิรมย์ จังหวัดมุกดาหาร ลิมวัดพระเหลาเทพนิมิตร์ จังหวัดอุบลราชธานี ลิมวัดแจ้ง จังหวัดอุบลราชธานี เป็นต้น ลิมที่เป็นศิลปะแบบล้านช้างจุดเด่นจะอยู่ตรงที่ส่วนหลังคาที่มีการออกแบบเป็นเส้นโค้งอ่อนช้อย ฝืนหลังคาจะมีพื้นที่ที่มากกว่าตัวผนังของลิม มักจะทำฐานสูงพื้นศิระษะ รูปด้านหน้าออกแบบเป็นเสาสองคูมีการเน้นเสาคู่กลางเป็นทางเข้าหลัก ประดับด้วยโค้งคิ้วแกะสลักไม้สวยงาม ซึ่งปัจจุบันเราเจอพบลิมอีสานแท้ๆ ดั้งเดิมแบบแรกสร้างได้น้อยมาก

การเปลี่ยนแปลงครั้งสำคัญถัดมาเกิดขึ้นในช่วงต้นรัตนโกสินทร์ไปจนถึงสมัยพระบาทสมเด็จพระจุลจอมเกล้าเจ้าอยู่หัว ได้มีการปฏิรูปการปกครองในหัวเมืองอีสานทั้งหมดตามระบบเทศาภิบาล มีการปรับปรุงทั้งทางอาณาจักรและศาสนจักร อันได้ทำการสืบต่อมาตั้งแต่รัชกาลก่อน ศาสนาคารต่างๆ ก็ได้เปลี่ยนรูปแบบไปตามความนิยมของจากเมืองหลวงนับเป็นอิทธิพลทางสถาปัตยกรรมจากกรุงเทพฯ บางหลังก็ประยุกต์เข้าด้วยกัน บางหลังก็ถูกดัดแปลงแก้ไขจากลักษณะพื้นถิ่นเดิมไปสู่แบบกรุงเทพฯ เช่น พระอุโบสถวัดทุ่งศรีเมือง อำเภอเมือง จังหวัดอุบลราชธานี หอไตรวัดทุ่งศรีเมือง อำเภอเมือง จังหวัดอุบลราชธานี ซึ่งอาคารหอไตรหลังนี้นับได้ว่าเป็นรูปทรงของสถาปัตยกรรมล้านช้างอย่างเต็มที่ แต่รายละเอียดการตกแต่งทั้งหน้าบัน (สีหน้า) ซ่อฟ้า ไบระกา ทางหงส์ คันทวย และกรอบซุ้ม-ประตูหน้าต่างนั้น ล้วนจงใจทำลายดลให้เป็นเช่นภาคกลางไปเสียสิ้น จึงเป็นเจตนาถึงการนำศิลปสถาปัตยกรรมจากภาคกลางมาประยุกต์ใช้กับอีสานเป็นครั้งแรก และเริ่มเป็นที่นิยมในหมู่ของพระสงฆ์ที่ได้เข้าไปจำพรรษาเรียนพระปริยัติธรรมในเมืองหลวงกลับมา จนกลายเป็นรูปแบบของศาสนาคารที่ยึดถือปฏิบัติก่อสร้างกันต่อๆ มาจนถึงปัจจุบันนี้ โดยมีได้เฉลียวใจแม้สักนิดเดียวว่า คุณค่าสถาปัตยกรรมพื้นถิ่นอีสานได้ถูกทำลายลงแม้ได้เจตนาแล้วตั้งแต่บัดนี้²

¹ วิโรฒ ศรีสุโร. ลิมอีสาน. กรุงเทพฯ: บริษัท เมฆาเพลส, 2536, หน้า 19.

² เรื่องเดียวกัน, หน้า 54.



สิมวัดมโนภิรมย์ จ.มุกดาหาร 2256

สิมวัดพระเหลาเทพนิมิตร์ จ.อำนาจเจริญ 2263

สิมวัดจักรวาลภูมิพิณีจ จ.ร้อยเอ็ด

ภาพที่ 1: ภาพตัวอย่างสิมก่อแบบพื้นบ้านดั้งเดิม

สำหรับรูปแบบของสิมอิทธิพลช่างญวนได้เกิดขึ้นเมื่อภายหลังปี พ.ศ.2463 ซึ่งเป็นช่วงที่สภาพสังคมและเศรษฐกิจทั้งภายในประเทศไทยเองและประเทศเพื่อนบ้านมีความเปลี่ยนแปลงเป็นอย่างมาก ประกอบกับภาวะสงครามต่างๆ ที่เกิดในภูมิภาคเอเชียตะวันออกเฉียงใต้ ทำให้เกิดมีการอพยพพลั้งไหลของผู้คนจากละแวกเพื่อนบ้านไม่ว่าจะเป็น เขมร ลาว รวมไปถึงเวียดนาม ซึ่งชาวเวียดนามหรือที่เราเรียกกันว่าญวนหรือแคว้นเอง กลายเป็นส่วนสำคัญที่ทำให้เกิดการพัฒนารูปแบบทางสถาปัตยกรรมของสิมอีสานขึ้นมาซึ่งในรายละเอียดต่างๆ เราจะได้อธิบายกันในหัวข้อถัดไป

การอพยพของชาวนญวน

ประเทศไทยเป็นดินแดนที่คนญวนอพยพเข้ามาพักพิงตั้งแต่ช่วงปลายสมัยกรุงศรีอยุธยา จะเห็นว่าคนไทยและคนญวนได้รู้จักมักคุ้นกันมานานแล้ว แต่ชาวนญวนที่มีบทบาทต่องานสถาปัตยกรรมในแถบภูมิภาคอีสานจะเริ่มต้นในช่วงสมัยรัชกาลที่ 6 ในปี พ.ศ.2463 ฝรั่งเศสยึดครองเวียดนามทั้งหมดและทำการปกครองแบบใช้อำนาจกดขี่อย่างรุนแรง เพราะถือประเทศเวียดนามเป็นเมืองขึ้น ประกอบกับระยะนั้นเวียดนามตกอยู่ในภาวะคลาตแคลนมาก และคนญวนเองก็ตั้งข้อรังเกียจไม่พอใจฝรั่งเศสมาแต่ต้นแล้ว จึงคิดอยู่เสมอที่จะหาทางปฏิวัติขับไล่ฝรั่งเศสให้ออกจากเวียดนามให้ได้ คนญวนจึงพากันหนีกระจัดกระจายเข้าไปอยู่ในประเทศลาวเป็นส่วนใหญ่ และมีบ้างที่เลยเข้ามาถึงประเทศไทยทางภาคตะวันออกเฉียงเหนือ โดยเข้ามาอาศัยอยู่ในจังหวัดอุบลราชธานี นครพนม สกลนคร อุดรธานี และหนองคาย การอพยพเข้ามาในประเทศไทยระยะนี้ไม่

มากนัก³ และในขณะนี้เองที่มีคนญวนที่อาศัยอยู่ในประเทศกัมพูชา อพยพเข้ามาอยู่ในประเทศไทยบ้างซึ่งจะอยู่ก่อนไปทางแถบอีสานตอนใต้ จากนั้นเป็นต้นมา การอพยพของคนญวนเข้ามายังประเทศไทยมีอยู่เรื่อยๆ จนระยะระหว่างเกิดสงครามโลกครั้งที่สองตอนต้นๆ (พ.ศ.2471-2486) นี้เองที่คนญวนจากลาว เวียดนามและกัมพูชา พากันอพยพเข้าสู่ประเทศไทยมีจำนวนเพิ่มมากขึ้นเรื่อยๆ และในที่สุดการอพยพครั้งใหญ่ก็ได้มีขึ้นระหว่างปี 2488-2489⁴ คนญวนที่อพยพเข้ามาแต่ละครั้งนั้น ทางเจ้าหน้าที่ไม่ได้มีการตรวจสอบจำนวนตัวเลขที่แน่นอน และได้ควบคุมให้อยู่เป็นสัดส่วนแต่อย่างใดคงปล่อยให้อาศัย กระจายอยู่ในบริเวณพื้นที่ชายแดนเจ้าหน้าที่ประมาณว่าจำนวนคนญวนทั้งหมดที่อพยพมาจากลาว และกัมพูชามีจำนวนราว 46,700 คน โดยทั่วไปแล้วคนญวนส่วนใหญ่ที่มาจากลาวเป็นคนญวนที่เคยอยู่ในเวียดนามเหนือมาก่อน พวกนี้ก็จะตั้งรกรากตามเมืองต่างๆ ใกล้แม่น้ำโขง พวกที่มาจากเวียงจันทน์ได้ตั้งรกรากตามอำเภอต่างๆ ในจังหวัดหนองคาย พวกที่มาจากท่าแขก พากันตั้งรกรากตามตำบลต่างๆ ในจังหวัดนครพนม ส่วนพวกที่เคยอาศัยอยู่ในสุวรรณเขตมาก่อนก็เข้ามาตั้งรกรากอยู่ที่อำเภอธาตุพนม และอำเภอมุกดาหาร⁵

ชาวญวนที่อพยพมาตั้งแต่เก่านั้นส่วนมากจะเป็นคนที่ขยันขันแข็งและมีความสามารถในหลายๆ ด้าน เช่นเป็นชาวนา ชาวประมง ช่างขาย รวมถึงเป็นช่างฝีมือชั้นดี มีความถนัดสารพัดช่าง และมีความชำนาญเชี่ยวชาญแตกต่างจากช่างไทย โดยเฉพาะกลุ่มช่างญวนที่อพยพเข้ามาในช่วงสงครามโลกครั้งที่สองที่มีความสามารถในการก่อสร้างและมีราคาแรงงานที่ถูกกว่าแรงงานไทย จึงมีโอกาสดำเนินการมีบทบาทในการสร้างอาคารราชการ ตึกรามบ้านช่องต่างๆ รวมถึงอาคารสิมอีสานด้วย จุดเด่นของช่างญวนเหล่านี้คือการที่เป็นช่างที่คุ้นเคยกับงานสถาปัตยกรรมแบบตะวันตกตั้งแต่สมัยที่เคยเป็นอาณานิคมของประเทศฝรั่งเศส ผนวกกับวัฒนธรรมดั้งเดิมของช่างญวนกลุ่มนี้ยังมีรากฐานวัฒนธรรมที่ได้รับมาจากจีน ครั้นเมื่อมีส่วนร่วมในการออกแบบหรือก่อสร้างสิมอีสานจึงแสดงลักษณะของศิลปสถาปัตยกรรมแบบผสมผสานจนทำให้เกิดเป็นเอกลักษณ์เฉพาะตนขึ้นได้

สิมอิทธิพลช่างญวน

นับตั้งแต่ปี พ.ศ.2463 ในช่วงสมัยรัชกาลที่ 6 เป็นต้นมา เมื่อชาวญวนได้อพยพเข้ามาตั้งถิ่นฐานอยู่ในดินแดนอีสานของไทยจนล่วงเลยเวลามาเกินกว่าครึ่งศตวรรษ ทำให้เกิดแรงงานฝีมือทั้งช่างไม้ ช่างปูน ช่างก่อสร้างต่างๆ เข้ามามีบทบาทและฝากฝีมือไว้ในงานศาสนาคารมากมายหลายแห่ง และส่งผลให้เกิดการรับเอาอิทธิพลการออกแบบมาประยุกต์ใช้กันอย่างแพร่หลายมากยิ่งขึ้น ซึ่งการออกภาคสนามทำการศึกษาและสำรวจเบื้องต้นเพื่อนำมาใช้ในการวิเคราะห์รูปแบบครั้งนี้ มีสิมอยู่จำนวนถึง 24 หลัง ซึ่งมีรายชื่อดังต่อไปนี้ 1) สิมวัดกลาง อำเภอท่าอุเทน จังหวัดนครพนม 2) สิมวัดโพธิ์ไทร อำเภอบ้านแพง จังหวัดนครพนม 3) สิมวัดโพธิ์ชัย อำเภอนาหว้า จังหวัดนครพนม 4) สิมวัดตุ้มวรากรม อำเภอเรณูนคร จังหวัดนครพนม 5) สิมวัดบูรพาราม อำเภอเรณูนคร จังหวัดนครพนม 6) สิมวัดพุทธสีมา อำเภอธาตุพนม จังหวัดนครพนม 7) สิมวัดโพธิ์คำ อำเภอธาตุพนม จังหวัดนครพนม 8) สิมวัดหัวเวียงรังสี อำเภอธาตุพนม จังหวัดนครพนม 9) สิมวัดพุทธสีมา บ้านกุดฉิม อำเภอธาตุพนม จังหวัดนครพนม 10) สิมวัดสะพานคำ อำเภอเมือง จังหวัดสกลนคร 11) สิมวัดพระธาตุเชิงชุม อำเภอเมือง จังหวัดสกลนคร 12) สิมวัดสิทธิบังคม อำเภอพรรณานิคม จังหวัดสกลนคร 13) สิมวัดกลางพระแก้ว อำเภออากาศอำนวย จังหวัดสกลนคร 14) สิมวัดพระธาตุศรีมงคล อำเภวาริชภูมิ จังหวัดสกลนคร 15) สิมวัดทองนพคุณ จังหวัดมหาสารคาม 16) สิมวัดโพธิ์ศรี จังหวัดมหาสารคาม 17) สิมวัดป่าไผ่ อำเภอเชียงคาน จังหวัดเลย 18) สิมวัดมัสยิมมาวาส อำเภอดอนตาล จังหวัด

³ ขจัดภัย บุรุษพัฒน์. ญวนอพยพ, กรุงเทพฯ: ดวงกมล, 2521, หน้า 8.

⁴ เรื่องเดียวกัน, หน้า 9.

⁵ เรื่องเดียวกัน, หน้า 9-10.

มุกดาหาร 19) สิมวัดนรवारาม อำเภอหนองสูง จังหวัดมุกดาหาร 20) สิมวัดโพธิ์ชัยศรี จังหวัดอุดรธานี 21) สิมวัดมงคลนิมิตร จังหวัดอุดรธานี 22) สิมวัดบ้านเหล่าอก จังหวัดร้อยเอ็ด 23) สิมวัดเจริญราษฎร์ จังหวัดร้อยเอ็ด 24) สิมวัดสนวนวาริ จังหวัดขอนแก่น

สิมที่ทำการศึกษากัน 25 หลังนี้ เราสามารถพบเห็นความหลากหลายของสัดส่วนและรูปแบบทางสถาปัตยกรรม แต่รูปแบบของสิมยังคงมีหลายสิ่งที่ยืบทอดมาจากสิมรุ่นเก่าก่อน ซึ่งเราสามารถวิเคราะห์โดยทำการแบ่งออกเป็นหมวดหมู่ต่างๆ ดังนี้



ภาพที่ 2: ตัวอย่างสิมอิทธิพลช่างญวนบางส่วนที่ได้ทำการสำรวจในเขตภาคอีสานตอนกลางและอีสานตอนบน

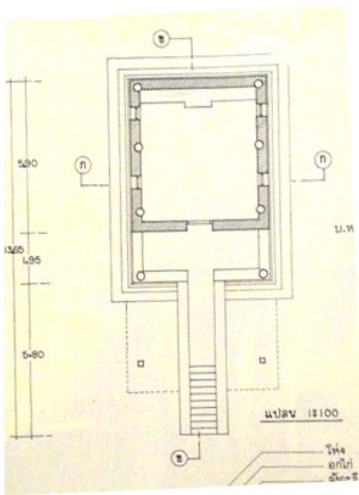
ผังอาคาร

ผังของสิมช่างญวนทั้งหมดที่ศึกษาจะอยู่ในรูปสัณฐานของสี่เหลี่ยมผืนผ้า การวางทิศทางของอาคารไม่แน่นอนตายตัว ไม่ได้ถูกกำหนดให้หันไปในทางทิศตะวันออกแต่เพียงอย่างเดียว เมื่อเปรียบสัดส่วนความสัมพันธ์ระหว่างความกว้างและความยาวภายในตัวสิมหรือพื้นที่ทำสังฆกรรม เราสามารถแบ่งได้เป็น 3 ขนาดคือ 1) พื้นที่ทำสังฆกรรมขนาดเล็ก ภายในจะมีขนาดความกว้างประมาณ 3-4 เมตร ยาวประมาณ 5-6 เมตร 2) พื้นที่ทำสังฆกรรมขนาดกลาง จะมีความกว้างประมาณ 4-6 เมตร และมีความยาวมากกว่า 6 เมตร จนถึง 9 เมตร 3) สิมที่มีพื้นที่ทำสังฆกรรมขนาดใหญ่จะมีความกว้างมากกว่า 6 เมตรและบางแห่งมีความยาวถึง 14 เมตร จากตัวอย่างทั้งหมดที่ทำการสำรวจจะพบว่าสิมที่มีพื้นที่ทำสังฆกรรมขนาดกลางจะพบได้มากที่สุดเนื่องจากเป็นขนาดที่ใกล้เคียงกับสิมก่ออิฐพื้นบ้านดั้งเดิมทั่วไป และสิมขนาดนี้ยังเป็นขนาดที่เหมาะสมกับการจัดสรรทุนเพื่อนำมาทำการก่อสร้าง และยังมีขนาดที่คนในชุมชนคุ้นเคยมาแต่ในอดีต และจากการศึกษาในหลายท้องที่ยังพบว่าชาวบ้าน

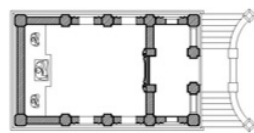
จะมีส่วนร่วมในการลงแรงลงใจก่อสร้างสิมร่วมกันด้วย โดยมีช่างฉนวนเป็นช่างใหญ่และผู้ควบคุมงานส่วนชาวบ้านจะเป็นแรงงานเสริมที่คอยรับคำสั่งจากช่างฉนวนอีกทอดหนึ่ง

รูปแบบผังที่ปรากฏสามารถแบ่งได้เป็น 4 ประเภทคือ 1) ผังแบบไม่มีโถงด้านหน้า 2) ผังแบบมีโถงด้านหน้า 3) ผังแบบมีโถงทั้งด้านหน้าและด้านหลัง 4) ผังแบบมีระเบียงหรือทางเดินรอบ จากการศึกษาวิเคราะห์พบว่ารูปแบบที่พบจะสอดคล้องกันกับพื้นที่ทำสังฆกรรมคือ สิมที่มีพื้นที่ทำสังฆกรรมขนาดเล็กและขนาดกลางเกือบทุกหลัง จะมีการออกแบบให้แบ่งเป็น 3-4 ห้องเสา ส่วนผังที่พบมากที่สุดคือผังแบบมีมุขโถงด้านหน้า ซึ่งมีการออกแบบให้มุขโถงด้านหน้ามีความกว้างเท่ากับขนาดห้องเสาของตัวสิม และการออกแบบผังเช่นนี้ยังมีความสอดคล้องกับผังแบบสิมก่ออิฐพื้นบ้านดั้งเดิมอย่าง สิมวัดแจ้ง จังหวัดอุบลราชธานี สิมวัดมหาธาตุ อำเภอยางชุมน้อย จังหวัดศรีสะเกษ เป็นต้น การเข้าสู่ภายในตัวสิมจะนิยมทำทางเข้าด้านหน้าเพียงทางเดียวและเปิดช่องประตูเพียงประตูเดียวตามอย่างสิมพื้นบ้านดั้งเดิม ในส่วนของผนังด้านหลังอาคารห้องสุดท้ายจะใช้เป็นพื้นที่ประดิษฐานพระประธานที่มีขนาดไม่ใหญ่โตมากนัก มีฐานชุกชีก่ออิฐรองรับซึ่งมีขนาดไม่สูงมาก ความสูงอยู่ที่ประมาณ 60 เซนติเมตร ถึง 1 เมตร เศษๆ และนิยมก่อฐานเป็นแนวยาวตามความยาวของผนัง แนวผนังด้านข้างทั้งสองส่วนใหญ่จะให้เป็นช่องเปิดเพียง 2 ห้อง ในห้องแรกและห้องกลาง สำหรับห้องสุดท้ายมักจะทำเป็นผนังก่ออิฐหรือบางแห่งอาจทำเป็นหน้าต่างหลอกเพื่อความสวยงาม องค์ประกอบเพิ่มเติมที่สำคัญที่ช่างฉนวนได้นำมาจากประสบการณ์ของตนครั้งที่เคยอยู่ภายใต้การปกครองของฝรั่งเศสแล้วนำมาประยุกต์ใช้ในการออกแบบผังคือ การออกแบบให้มีบันไดทางขึ้นจากทางด้านหน้าซึ่งมีขนาดกว้างพอๆ กับความกว้างของห้องเสาอาคาร มีการทำบันไดทางขึ้นจากทางด้านข้างทั้งสองซึ่งเป็นองค์ประกอบอย่างหนึ่งของบ้านเรือนและอาคารแบบโคโลเนียล

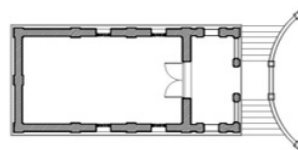
ร้อยเอ็ด_วัดจักรวาฬภูมิพิณี



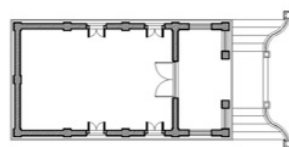
สิมวัดกลาง จ.นครพนม



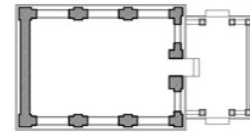
สิมวัดโพธิ์ชัย อ.บ้านแพง จ.นครพนม



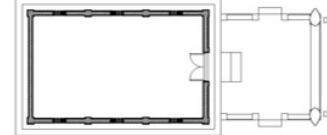
สิมวัดโพธิ์ชัย อ.นาหว้า จ.นครพนม



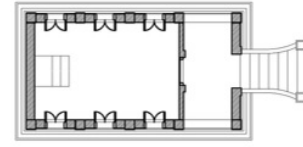
สิมวัดพระธาตุเชิงชุม จ.สกลนคร



สิมวัดสะพานคำ อ.เมือง จ.สกลนคร



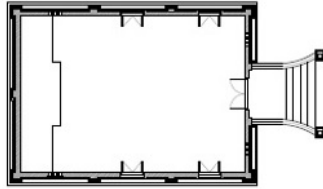
วัดพระธาตุศรีมงคล จ.สกลนคร



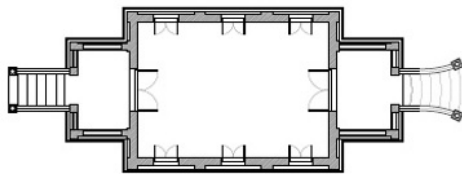
ภาพที่ 3: ผังอาคารสิมอีสานอิทธิพลช่างฉนวนที่สามารถพบได้บ่อย จะมีการแบ่งผังเป็น 3 ห้องเสา และมีมุขโถงด้านหน้า นิยมทำขานพักและมีบันไดทางขึ้นด้านหน้า (นำมาเปรียบเทียบกับผังของสิมพื้นบ้านดั้งเดิม)

1.) ผังแบบ ไม่มี โถงด้านหน้า

วัดโพธิ์คำ จ.นครพนม

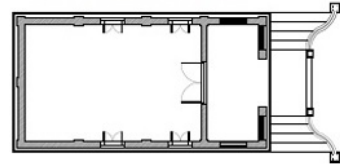


วัดทองนพคุณ จ.มหาสารคาม

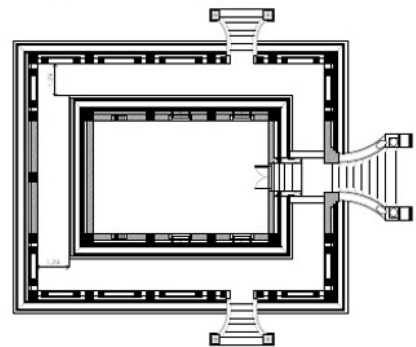


2.) ผังแบบมี โถงด้านหน้า

วัดโพธิ์ชัย อ.นาหว้า จ.นครพนม



วัดมิ่งเมืองวรวิหาร อ.ดอนตาล จ.มุกดาหาร



3.) ผังแบบมี โถงทั้งด้านหน้าและด้านหลัง

4.) ผังแบบมีระเบียงหรือทางเดินรอบ

ภาพที่ 4: แสดงความหลากหลายของการออกแบบผังสิมอีสานที่ได้รับอิทธิพลจากช่างญวน

รูปแบบสิม

จากการศึกษาตัวอย่างที่ได้ทำการสำรวจทั้ง 25 หลังสามารถแยกวิเคราะห์ออกเป็น 3 ส่วนหลักๆ คือ

1. ส่วนฐานอาคาร: รูปแบบของฐานอาคารที่พบส่วนใหญ่จะอยู่ในรูปแบบของฐานปัทม์มีลูกแก้วอกไก่ตามอย่างสิมแบบกรุงเทพฯ บัวในส่วนด้านบนของฐานจะเป็นบัวหงายเท่านั้น ซึ่งจะแตกต่างกับฐานของสิมอีสานพื้นบ้านดั้งเดิมที่จตุฐานชุดบนด้วยบัวหงายประกบด้วยบัวคว่ำ ขนาดของบัวก็จะมีสัดส่วนที่ต่างกันอย่างมาก บัวคว่ำบัวหงายของสิมช่างญวนจะมีขนาดเล็กกว่าสิมพื้นบ้านดั้งเดิมค่อนข้างมาก ชุดฐานปัทม์ของสิมช่างญวนจะมีความสูงไม่มากนัก เท่าที่พบจะอยู่ที่ความสูงประมาณ 60 เซนติเมตร จนถึง 1 เมตร เศษๆ แต่ในสิมพื้นบ้านดั้งเดิมจะมีขนาดสัดส่วนฐานที่สูงมากโดยทั่วไปจะมีความสูงมากกว่า 2 เมตร

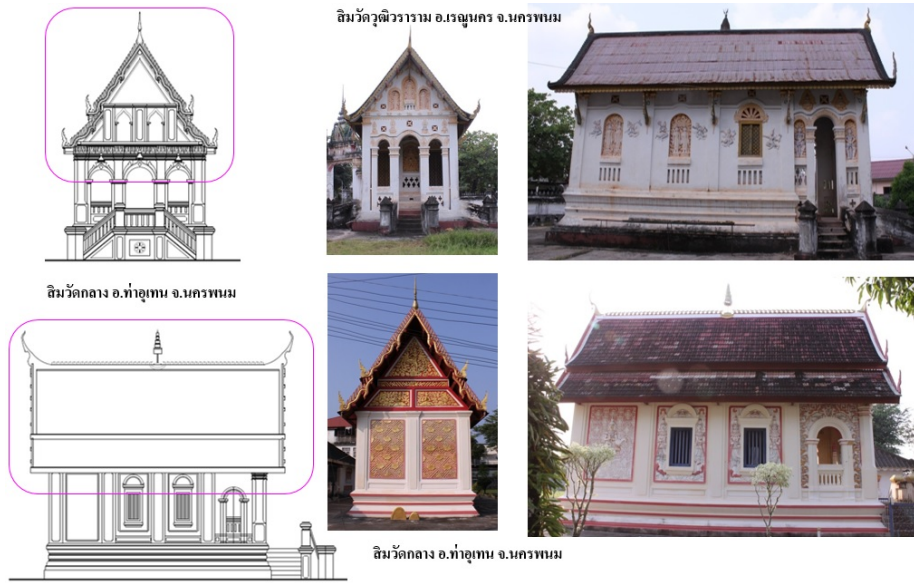


ภาพที่ 5: องค์ประกอบส่วนฐานอาคารต่างๆ ของสิมอิทธิพลช่างญวน ที่ส่วนใหญ่จะทำเป็นฐานปัทม์มีลูกแก้วอกไก่

2. ตัวเรือนอาคาร: การออกแบบผนังอาคารในรูปด้านหน้าจะแบ่งสัดส่วนด้วยชุดเสาสองชุดเกิดเป็นจังหวะ 3 ห้อง เสา ชุดเสาคู่กลางจะมีขนาดกว้างกว่าทางด้านข้าง ทำหน้าที่เป็นช่องทางเดินเข้าสู่ตัวมุขโถงของอาคารซึ่งจะถูกออกแบบไว้ให้สัมพันธ์กับแนวประตูทางเข้าสู่ภายในตัวสิม เสาสองคู่ที่ประกอบอยู่ทางด้านข้างจะออกแบบให้เป็นช่องเปิดที่มีราวระเบียงกันตก สำหรับการออกแบบผนังในรูปด้านหน้าจะมีการใช้จังหวะที่สอดคล้องกับสิมพื้นบ้านดั้งเดิม แต่จะแตกต่างกันตรงที่ สิมช่างญวนจะทำเป็นซุ้มรูปโค้งครึ่งวงกลม (Semi circular arch) ที่ได้รับอิทธิพลมาจากศิลปสถาปัตยกรรมตะวันตก แทนการทำโค้งคิ้วไม้แกะสลักอย่างสิมพื้นบ้านดั้งเดิม การออกแบบผนังด้านข้างทั้งสองของสิม ถ้ามองโดยภาพรวมจะเห็นเป็นอาคาร 4 ห้อง เสา โดยห้องเสาแรกทางด้านหน้าจะออกแบบให้เป็นช่องเปิดซุ้มโค้งครึ่งวงกลมมีราวระเบียงกันตก มักจะใช้รูปแบบเดียวกันกับช่องเปิดสองข้างในรูปด้านหน้า ส่วนห้องเสาที่ 2 และ 3 ถัดมา จะบรรจุหน้าต่างมีบานเปิดเปิดไว้ตำแหน่งตรงกลางของผนัง ส่วนบนของหน้าต่างจะมีการประดับซุ้มโค้งครึ่งวงกลมที่มีขนาดสอดคล้องกับช่องเปิดอื่นๆ สิมบางแห่งอาจมีการประดับกรอบซุ้มด้วยงานปูนปั้นชุดบัวคว่ำและบัวหงายมีการเขียนสีหรือทำลายปูนปั้น ตามแต่ช่างจะรังสรรค์ความงาม ในส่วนห้องสุดท้ายของผนังทางด้านหลังจะเป็นห้องที่ประดิษฐานพระประธาน ในห้องนี้จะนิยมปิดทึบเพื่อไม่ให้สามารถมองเห็นพระประธานจากภายนอกได้ แต่เพื่อความงาม สิมบางแห่งช่างจะจงใจออกแบบให้เป็นซุ้มหน้าต่างหลากหลายหรือทำลายปูนปั้นเพื่อสร้างความสวยงาม ในส่วนผนังรูปด้านหลังจะเป็นผนังเรียบไม่มีการทำช่องเปิดใดๆ ทั้งสิ้น สิมบางแห่งอาจมีการก่อเสาหลอดเพื่อให้ออกแบบมีมิติที่มากขึ้น และช่วยสร้างเส้นสายต่างๆ ให้สัมพันธ์สอดคล้องกับการออกแบบรูปด้านหน้าอาคาร สำหรับสิมบางแห่งอาจเพิ่มความงามด้วยการประดับตกแต่งลายปูนปั้นเต็มทั่วทั้งผนังก็สามารถทำได้ สัดส่วนของผนังในสิมช่างญวนจะมีขนาดค่อนข้างสูงกว่าความสูงของชุดฐานปัทม์มาก หรือเรียกได้ว่าจะมีการออกแบบที่เน้นตัวเรือนอาคารมากกว่า ซึ่งแตกต่างจากสัดส่วนของ สิมพื้นบ้านดั้งเดิมอย่างสิ้นเชิง

3. ส่วนหลังคา: ในส่วนของหลังคาจะมีการออกแบบที่หลากหลายมากที่สุดและจากการศึกษาตัวอย่างทั้งหมด 24 หลังจะพบว่า สามารถจัดกลุ่มได้เป็น 3 รูปแบบหลักๆ ได้ดังนี้

1) ทรงหลังคาอย่างเมืองหลวง สิมที่มีหลังคาลักษณะนี้ จะเป็นแบบที่พบมากที่สุดซึ่งเป็นรูปแบบพื้นฐานที่นิยมใช้กันอยู่ทั่วไปคือ หลังคาจะมีลักษณะเป็นหลังคัจฉ์ผืนเดียวสร้างคลุมตัวอาคารทั้งหมดยาวตั้งแต่มุขโถงส่วนด้านหน้าตลอดไปจนถึงสุดผนังทางด้านหลัง หลังคาทรงจั่วนี้จะมีองศาที่ค่อนข้างชัน ฐานเป็นเส้นตรงไม่อ่อนช้อยเหมือนกับสิมพื้นบ้านดั้งเดิม ตัวอย่างสิมแบบนี้ ได้แก่ สิมวันโพธิ์ศรี จังหวัดอุดรธานี สิมวัดสิทธิบังคม จังหวัดสกลนคร สิมวัดโพธิ์คำ จังหวัดนครพนม เป็นต้น สิมบางแห่งก็มีการพัฒนาการออกแบบด้วยการเพิ่มดับหลังคาเป็น 2 ดับ เช่น สิมวัดกลาง จังหวัดนครพนม มีรูปร่างหน้าตาและสัดส่วนคล้ายสิมเมืองหลวง



ภาพที่ 6: รูปแบบลิมอิทธิพลช่างญวนที่พบได้บ่อย มักทำเป็นหลังคาจั่วผืนเดียวคลุมทั้งอาคาร

2) ทรงหลังคาที่พัฒนารูปแบบจากหลังคาลิมพื้นบ้าน หลังคาแบบนี้เราจะพบได้หลายลักษณะ เป็นการออกแบบที่หยิบยืมลักษณะทรงหลังคาจากลิมพื้นบ้านดั้งเดิม แต่มีทรวดทรงและสัดส่วนที่ผิดแปลกไป เพราะส่วนใหญ่จะต้องปรับสัดส่วนให้สอดคล้องกับการวางผังและความสัมพันธ์ที่มีกับส่วนฐานและตัวเรือน ลิมบางหลังมีการออกแบบเพิ่มด้านหลังคาเป็น 2-3 ตับ เช่น ลิมวัดพุทธสีมา บ้านกุดฉิม จังหวัดนครพนม เป็นต้น บางแห่งมีการซ้อนหลังคาถึง 3 ชั้น เช่น วัดยอดลำธาร จังหวัดสกลนคร ส่วนลิมบางแห่งมีทั้งการซ้อนชั้นและการเพิ่มด้านหลังคาไปพร้อมๆ กัน เช่น ลิมวัดป่าไผ่ จังหวัดเลย เป็นต้น นอกจากนี้ยังมีหลังคาที่ประยุกต์จากลิมพื้นบ้านอีกแบบที่น่าสนใจคือ การทำหลังคาจั่วและมีปีกนกล้อมรอบซึ่งจะพบร่วมกับการใช้ผังที่มีระเบียงหรือทางเดินรอบ เช่น ลิมวัดมงคลนิมิตร จังหวัดอุดรธานี และบางหลังก็มีการเพิ่มมุขหลังคาเล็กๆ ประดับในส่วนหลังคาปีกนกรอบ เช่น ลิมวัดโพธิ์ศรี จังหวัดมหาสารคาม เป็นต้น



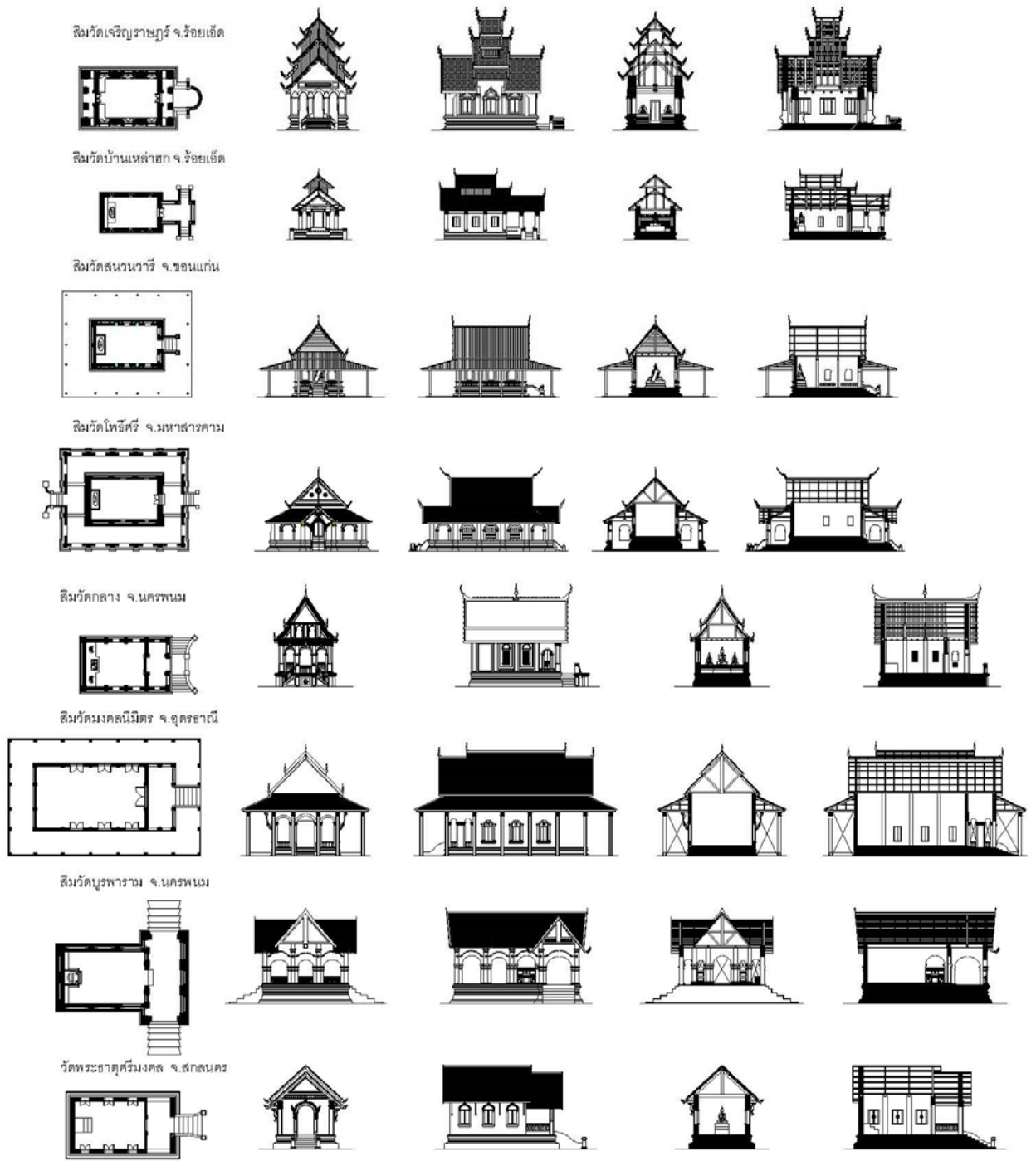
ภาพที่ 7: ความหลากหลายของทรงหลังคาลิมอิทธิพลช่างญวนที่ปรากฏอยู่ทั่วไปในหลายจังหวัด ทางภาคอีสานตอนบนและตอนกลาง

3) ทรงหลังคาแบบประยุกต์ จะเป็นการพัฒนารูปแบบต่อยอดมาจากลิมพื้นบ้านดั้งเดิม หรือมีการรับเอาอิทธิพลจากท้องถิ่นอื่นๆ มาประยุกต์ใช้ในการออกแบบ โดยใช้ประสบการณ์ของช่างมาเป็นส่วนในการสร้างสรรค์ ซึ่งช่างญวนจะมีความเข้าใจในสัดส่วนของงานพื้นบ้านไม่มากนัก งานออกแบบลิมบางหลังจึงมีสัดส่วนที่ผิดแผกไปจากเดิมจนทำให้กลายเป็นสัดส่วนใหม่ๆ เกิดขึ้นมาแทน ยกตัวอย่างเช่น ลิมวัดเจริญราษฎร์ จังหวัดร้อยเอ็ด มีการออกแบบหลังคาให้มีทั้งมุกหน้าและมุกหลังเป็นแบบมุกตลอด รวมถึงมีการยกคอสองสูงในส่วนของการซ้อนชั้นของหลังคา ทำให้สัดส่วนโดยรวมแปลกตาไปมาก แต่ก็สามารถทำให้เกิดความประทับใจได้ อีกตัวอย่างหนึ่งคือลิมวัดบ้านเหล่าฮก จังหวัดร้อยเอ็ด ออกแบบให้มีมุกลาดเฉพาะด้านหน้าด้านเดียว แต่มีสัดส่วนของมุกที่ค่อนข้างยาว และมีการเพิ่มขึ้นคอสองในส่วนที่ซ้อนชั้นหลังคา นับว่าเป็นลิมอีกหลังหนึ่งที่มีรูปแบบที่น่าสนใจมีความเป็นเอกลักษณ์เฉพาะตัว



ภาพที่ 8: ทรงหลังคาแบบประยุกต์ จะเป็นการพัฒนารูปแบบต่อยอดมาจากลิมพื้นบ้านดั้งเดิมจนมีเอกลักษณ์เฉพาะตัว

เมื่อศึกษาและวิเคราะห์ในภาพรวมทั้งเรื่องความสัมพันธ์ในส่วนฐาน ตัวเรือน และส่วนหลังคา ลิมช่างญวนส่วนใหญ่จะมีสัดส่วนตามอย่างโบสถ์ภาคกลางทั่วไป คือ เน้นส่วนของตัวเรือนอาคารและเป็นทรงที่ค่อนข้างชะลูดไม่แจ่มเหมือนกับลิมพื้นบ้านดั้งเดิมที่มีอิทธิพลล้านช้าง แต่อย่างไรก็ตาม เราสามารถพบลิมช่างญวนที่มีเอกลักษณ์เฉพาะตัวอยู่หลายหลังด้วยเช่นกัน



ภาพที่ 9: ตัวอย่างแบบสถาปัตยกรรมสิมอีสานอิทธิพลช่างญวนที่ได้ทำการสำรวจจริงวัด แสดงความหลากหลายในการออกแบบ

วัสดุและโครงสร้าง

โครงสร้างส่วนตัวอาคารของลิมจะเหมือนกันทุกหลัง คือ ใช้อิฐเป็นวัสดุก่อ อิฐที่ใช้จะทำจากดินเหนียวในบริเวณชุมชน ซึ่งจะมีส่วนผสมที่แตกต่างกันไปในแต่ละท้องถิ่น มีทั้งประเภทที่เป็นอิฐดิบที่ใช้การตากให้แห้งโดยไม่เผา และอิฐสุกที่ตากให้แห้งแล้วนำมาเผาไฟ จะเป็นการเผาแบบก่อไฟกลางแจ้งตามที่ว่าในท้องถิ่น ในส่วนของการก่อสร้างจะใช้การเรียงอิฐก่อตั้งแต่ฐานไปจนถึงยอดผนัง และก่อเลยขึ้นไปในส่วนของแผงหน้าบันโดยใช้ผนังก่อทั้งหมดนี้ทำหน้าที่รับโครงสร้างในส่วนหลังคาซึ่งจะแตกต่างจากลิมก่อพื้นบ้านดั้งเดิมที่มีโครงสร้างเสาไม้รับโครงสร้างหลังคาแล้วก่อผนังทับ ผนังก่อของลิมช่างญวนจะมีขนาดตั้งแต่ 30-80 เซนติเมตร ซึ่งส่วนมากจะมีขนาดบางกว่าลิมพื้นถิ่นดั้งเดิม เมื่อทำการก่อผนังเสร็จเรียบร้อยแล้วจะทำการฉาบปูนพื้นบ้านเรียกว่า “ชะทาย” ทับอีกที

โครงสร้างหลังคาลิมจะใช้โครงสร้างไม้เป็นหลัก เป็นโครงสร้างไม้แบบจันทัน ออกไก่ แป และตั้ง ส่วนการทำหลังคาซ้อนชั้นจะเกิดจากการตั้งเสาไม้ต่อจากข้อต่อกลางเพื่อรับน้ำหนักส่วนโครงสร้างที่เหลือในชั้นถัดไป สำหรับลิมที่ออกแบบให้มีมุขหน้าเป็นแบบมุขลด มักจะทำโครงสร้างหลังคาเกาะยึดติดกับผนังหน้าบ้านก่ออิฐ สำหรับลิมที่มีระเบียงรอบมักจะมีการก่อเป็นผนังทำช่องเปิดแบบโค้งครึ่งวงกลมและจะใช้ผนังส่วนนี้ทำหน้าที่เป็นตัวรับโครงสร้างหลังคาปีกนกโดยรอบ การใช้วัสดุผนังหลังคาของลิมช่างญวนส่วนใหญ่จะใช้สังกะสีเนื่องจากเป็นวัสดุที่ผลิตในกระบวนการแบบอุตสาหกรรมหาซื้อได้ง่ายมีน้ำหนักเบา การก่อสร้างไม่ยุ่งยากชาวบ้านที่ไม่ใช่ช่างก็สามารถช่วยก่อสร้างได้ แต่ก็ยังคงมีลิมหลายหลังที่ยังคงใช้แป้นเกล็ดไม้หรือกระเบื้องดินเผาเป็นวัสดุมุงอยู่

องค์ประกอบทางสถาปัตยกรรม

สิ่งที่พบเห็นได้เด่นชัดและถือว่าเป็นเอกลักษณ์ของลิมช่างญวน คือ การทำซุ้มประตูและหน้าต่างแบบซุ้มโค้งครึ่งวงกลม บางแห่งมีลักษณะการใช้องค์ประกอบชุดบัวหงายบัวคว่ำมาเป็นองค์ประกอบร่วมกับตัวซุ้มโค้ง บ้างก็ทำเป็นช่องลมรูปสี่เหลี่ยมผืนผ้าประดับอยู่ในส่วนล่างของหน้าต่าง ลิมบางแห่งมีการประยุกต์ใช้ลวดลายปูนปั้นแบบพื้นถิ่นมาประดับในส่วนบนของซุ้มโค้งครึ่งวงกลม จนทำให้เกิดเป็นรูปทรงใหม่ๆ แปลกตาแต่ยังคงมีความกลมกลืนกับงานแบบท้องถิ่นดั้งเดิมอยู่

การออกแบบบันไดทางขึ้นจะจัดให้มีชันพาดด้านหน้าต่อจากมุขโถง นิยมทำบันไดทางขึ้นจากทางด้านข้างทั้งสอง มีการทำราวบันไดก่ออิฐฉาบปูนประดับด้วยช่องเปิดสี่เหลี่ยมที่ประกอบด้วยวงโค้งในส่วนบนและล่าง แลดูคล้ายรูปไข่ในแนวตั้ง ลักษณะรูปแบบนี้จะเป็นองค์ประกอบทางสถาปัตยกรรมที่ได้รับอิทธิพลมาจากอาคารตะวันตกเช่นเดียวกันกับการทำราวระเบียงหรือราวกันตกในส่วนอื่นๆ ของอาคาร สำหรับลิมที่ไม่ได้ออกแบบให้มีชันพาดด้านหน้ามักจะทำบันไดเป็นเส้นโค้งผายออกจากส่วนบนลงล่าง

ราวบันไดมักจะทำเป็นรูปนาครหรือรูปสิงสาราสัตว์ต่างๆ ตามอย่างประเพณีเดิมที่เคยทำไว้ แต่รูปร่างหน้าตาอาจจะดูแปลกตาไป เนื่องจากความเข้าใจในศิลปะที่ถ่ายทอดมาจากช่างญวน

แผงนาคมีหน้าที่เป็นบันลุ่มสำหรับปิดวัสดุมุงต่างๆ จะมีลักษณะเช่นเดียวกันกับลิมดั้งเดิม ซึ่งถือว่าเป็นส่วนประดับตกแต่งหนึ่งที่สำคัญเพราะถือว่าเป็นส่วนยอด วัสดุที่นำมาใช้คือไม้ที่ทำได้จากท้องถิ่นนำมาแกะสลักให้สวยงาม แต่ยังคงมีแผงนาคอีกแบบที่เราจะพบเห็นได้คือแผงนาคแบบอย่างวัดในกรุงเทพฯ ซึ่งจะทำเป็นเครื่องลำยองมีช่อฟ้าใบระกาหางหงส์แต่รูปร่างหน้าตาและสัดส่วนจะออกไปทางศิลปะอีสาน การออกแบบแผงนาคอย่างเครื่องลำยองนี้มีทั้งแบบที่ตั้งใจออกแบบไว้ตั้งแต่ตอนแรกสร้างและแบบที่เกิดขึ้นภายหลังเนื่องจากการบูรณะซ่อมแซมของทางวัด

หน้าจั่วหรือ “สีหน้า” ก่อสร้างด้วยการก่ออิฐฉาบปูน มีการก่อเป็นเสาหลอกกรับกรอบซุ้มโค้งครึ่งวงกลม ประดับด้วยลายปูนปั้นประเภทลายใบไม้ดอกไม้ และมีการปั้นพระพุทธรูปอยู่ตรงซุ้มกลาง

แขนง หรือ “คันทวย” ไม่ค่อยมีปรากฏให้เห็นในงานสิมช่างญวนมากนัก เนื่องจากสัดส่วนของหลังคามีชายคาที่ไม่ยื่นยาวมากนัก แต่สำหรับสิมที่มีแขนงประดับก็จะใช้แบบอย่างเดียวกันกับสิมพื้นถิ่นดั้งเดิม



ภาพที่ 10: องค์ประกอบทางสถาปัตยกรรมต่างๆ ของสิมช่างญวน ที่ยังคงรูปแบบของศิลปะในสิมพื้นบ้านดั้งเดิม



ภาพที่ 11: องค์ประกอบทางสถาปัตยกรรมต่างๆ ของสิมช่างญวน ที่ได้รับอิทธิพลจากอาคารตะวันตก

stup และ stuphoun

stup หรือที่เราเรียกกันว่าจิตรกรรมฝาผนัง บนผนังสิมแบบพื้นบ้านแต่เดิมจะนิยมเขียนเป็นเรื่องราวของภาพพุทธประวัติ เรื่องชาดก นิทานพื้นบ้าน เช่น สังข์ศิลป์ไชย หรือ “สินไซ” นิยมเขียนไว้ภายนอกผนังแต่ก็สามารถพบสิมบางหลังที่มีการเขียนไว้บนผนังทั้งด้านในและด้านนอก มีการใช้สีสันทันสมัย เช่น สีเขียว สีคราม สีเหลือง สีแดง เป็นต้น งานstupแต่เดิมเหล่านี้ยังคงได้รับการถ่ายทอดมาสู่สิมรุ่นหลังและสิมช่างญวน เพียงแต่สิมแบบช่างญวนจะมีการประยุกต์ศิลปะแบบจีนเข้ามาเป็นองค์ประกอบเสริม ไม่ได้มีการเปลี่ยนแปลงเนื้อหาสาระหลักใดๆ รวมถึงแนวคิดของภาพก็ยังคงรักษาไว้ตามอย่างประเพณีเดิม ภาพที่เป็นฝีมือของช่างญวน เช่น ภาพพุทธรูป จะมีใบหน้าตามแบบพระมหากษัตริย์ และในสิมหลายแห่งมีการเพิ่มเติมคติความเชื่อต่างๆ ที่ช่างญวนได้รับอิทธิพลมาจากศิลปะจีนด้วย เช่น มีการวาดภาพสิงโตเพื่อแสดงความหมายถึง ความเข้มแข็ง

และอำนาจ ภาพกิเลน หมายถึง อำนาจวาสนาและความมั่นคง นอกจากนี้ ยังมีการเขียนภาพสัตว์อื่นๆ อีก เช่น มังกร หงส์ เต่า ค้างคาว ซึ่งสัตว์แต่ละชนิดจะมีความหมายและवादไว้ในตำแหน่งที่แตกต่างกันไป ลายที่อาจพบได้อีกลักษณะหนึ่งคือลายแบบเรขาคณิตตามศิลปะจีน ลายสวัสดิกะ ที่หมายถึงความโชคดี และยังมีลายนอกเหนืออื่นๆ อีก เช่น ลายแจกัน กระถางดอกไม้ และสิ่งที่เป็นมงคลต่างๆ ประดับไว้ด้วย ตัวอย่างลิมที่มีรูปประดับแบบช่างฉวนที่น่าสนใจศึกษาเข้าชม คือ รูปประดับที่ลิมวัดมงคลนิมิตร จังหวัดอุดรธานี

รูปปูน หรือลายปูนปั้นนูนต่ำเขียนสี ในลิมแบบช่างฉวนนับว่าเป็นเอกลักษณ์มากและมีความแตกต่างจากลิมพื้นบ้านดั้งเดิม เพราะลิมแบบพื้นบ้านเดิมจะนิยมการประดับตกแต่งด้วยงานแกะสลักไม้ไม่ว่าจะเป็น สีหน้า โถงคิ้ว หรือแขนนางเราจะพบงานปูนปั้นน้อยมาก แต่สำหรับลิมช่างฉวนจะนิยมประดับรูปปูนไว้หลายๆ ส่วนของตัวลิม ลิมบางแห่งมีการตกแต่งด้วยรูปปูนปั้นประดับที่ภายนอกของลิมก็มี ลวดลายที่ใช้ในรูปปูนจะเป็นลักษณะเดียวกันกับที่ใช้ในรูปประดับ คือ ลายธรรมชาติต่างๆ สิ่งสาราสัตว์ การประดับตกแต่งในส่วนหน้าบันที่พบเห็นโดยมากคือจะทำรูปพระพุทธรูปประดับอยู่ในซุ้มโค้งครึ่งวงกลมในตำแหน่งตรงกลางซุ้ม ส่วนในซุ้มอีกสองข้างจะเป็นรูปพระสาวกหรือเทวดายืนประกอบอยู่ในซุ้มด้านข้าง มีอีกสิ่งหนึ่งที่น่าสนใจเพิ่มเติมเกิดขึ้นมากคือ ลิมหลายหลังมีการทำรูปปูนรูปทหารถือปืนแต่งชุดแบบฝรั่งยืนเฝ้าประตูเป็นทวารบาลอยู่สองข้าง งานรูปปูนที่น่าสนใจควรค่าแก่การศึกษา ได้แก่ รูปปูนที่ลิมวัดกลาง จังหวัดนครพนม รูปปูนที่ลิมวัดโพธิ์ชัยศรี จังหวัดอุดรธานี รูปปูนที่ลิมวัดกลางพระแก้ว จังหวัดสกลนคร เป็นต้น



ภาพที่ 12: ตัวอย่างรูปประดับและรูปปูน ที่ได้รับอิทธิพลจากศิลปะจากช่างฉวน

บทสรุป

จากการสำรวจเพื่อการศึกษาและวิเคราะห์รูปแบบลิมช่างฉวน ที่อยู่ในเขตภาคอีสานตอนกลางและตอนบนพบว่า ลิมส่วนใหญ่จะก่อรูปจากผนังที่มีพื้นที่ทำสังฆกรรมที่มีขนาดและสัดส่วนใกล้เคียงกับลิมพื้นบ้านดั้งเดิม สำหรับรูปทรงอาคารจะมีสัดส่วนที่ค่อนข้างขลุ่ยไม่เตี้ยแฉ้ออย่างลิมดั้งเดิม มีการใช้ทรงหลังคาที่หลากหลายแบบ โดยมักจะออกแบบให้สัมพันธ์กับรูปผังอาคาร รูปแบบหลังคาที่พบส่วนใหญ่จะเป็นหลังคาทรงจั่วผืนเดียวคลุมยาวทุกห้องเสา ตั้งแต่มุขโถงด้านหน้าจนถึงผนังด้านหลังของอาคาร สาเหตุที่เราพบรูปแบบที่ค่อนข้างใกล้เคียงกับโบสถ์กรุงเทพฯ นั้นเป็นเพราะ ตั้งแต่ช่วงสมัยรัชกาลที่ 5 ที่มีการปฏิรูปการปกครองในหัวเมืองต่างๆ และมีการเปลี่ยนแปลงการปกครองของคณะสงฆ์ในภาคอีสาน ทำให้มีการรับอิทธิพลศิลปสถาปัตยกรรมอย่างเมืองหลวงมาค่อนข้างมาก แต่อย่างไรก็ดี เรายังคงสามารถพบเห็นรูปแบบลิมช่างฉวนที่มีการพัฒนาจนเกิดเป็นเอกลักษณ์ของตัวเองขึ้นมา ซึ่งได้มีการพัฒนาต่อยอดจากสัดส่วนและรูปทรงของลิมพื้นบ้านดั้งเดิม มาผนวกเข้ากับประสบการณ์ที่สั่งสมอยู่ในตัวช่างฉวนเอง อีกทั้งยังมีมือเชิงช่างในด้านการก่อสร้างและการประดับตกแต่งทำให้เกิดเป็นลิมที่มีความผสมผสานกันอย่างลงตัวระหว่างทรวดทรงอาคารอย่างพื้นบ้าน องค์ประกอบทางสถาปัตยกรรมแบบทางตะวันตก และการประดับตกแต่งด้วยรูปปูนและรูปประดับตามอย่างศิลปะแบบจีน ความกลมกล่อมลงตัวเหล่านี้เองที่เป็นผลให้ลิมอีสาน

อิทธิพลข้างญวนเป็นสถาปัตยกรรมที่มีเสน่ห์สามารถสร้างความประทับใจให้แก่ผู้พบเห็นทั้งหลาย อีกทั้งยังมีลิมข้างญวนจำนวนมากที่เกิดขึ้นได้เพราะการร่วมแรงร่วมใจช่วยกันก่อสร้างของคนในชุมชน ลิมข้างญวนจึงเป็นรูปแบบลิมอีสานอีกกลุ่มหนึ่งที่มีคุณค่าและความงามทางสถาปัตยกรรม ควรค่าแก่การอนุรักษ์ ฟื้นฟู เพื่อเป็นงานสถาปนาศาสตร์ที่สร้างความภาคภูมิใจให้กับคนในชุมชนและท้องถิ่นสืบไป

บรรณานุกรม

- ขจัตถัย บุรุษพัฒน์. (2521). **ญวนอพยพ**. กรุงเทพฯ: ดวงกมล.
- ดี๊ก แสนบุญ. (2553). “ฮูปแต้ม ฮูปนูน สกุลช่างญวนอีสาน เจ๊กปนลาว มิตรภาพ บนความหลากหลาย”. **ศิลปวัฒนธรรม**. ปีที่ 31 (เล่มที่ 11): 60-65.
- ผุสดี จันทวิมล. (2541). **เวียดนามในเมืองไทย**. กรุงเทพฯ: มหาวิทยาลัยธรรมศาสตร์.
- วิโรฒ ศรีสุโร. (2536). **ลิมอีสาน**. กรุงเทพฯ: เมฆาเพลส.
- ศักดิ์ชัย สายสิงห์. (2555). **เจดีย์ พระพุทธรูป ฮูปแต้ม ลิม ศิลปะลาวและอีสาน**. นนทบุรี: มิวเซียมเพลส.
- สุมาลี เอกชนนิยม. (2548). **ฮูปแต้มในลิมอีสาน งานศิลป์สองฝั่งโขง**. กรุงเทพฯ: มติชน.
- สุวิทย์ จิระมณี. (2545). **ศิลปสถาปัตยกรรมพื้นถิ่นอีสานในวัฒนธรรมไทย-ลาว**. ชลบุรี: คณะศิลปกรรมศาสตร์ มหาวิทยาลัยบูรพา.