

“เขาวง” กับเส้นทางเชื่อมต่อวัฒนธรรมระหว่างแอ่งสกลกับแอ่งโคราช

อมฤต หมวดทอง

อาจารย์ประจำคณะสถาปัตยกรรมศาสตร์ ผังเมืองและนฤมิตศิลป์

มหาวิทยาลัยมหาสารคาม

บทคัดย่อ

ภาคตะวันออกเฉียงเหนือของประเทศหรือที่เรียกกันว่า ภาคอีสาน ย้อนเวลากลับไปร้อยล้านปีที่แล้ว แผ่นดินอีสานเคยเป็นทะเลมาก่อน และต่อมาแผ่นเปลือกโลกยกตัวกลายเป็นแนวเทือกเขาและแอ่งแผ่นดินจนต่อมา น้ำกลายเป็นน้ำจืดและชั้นดินที่มากไปด้วยชั้นเกลือที่สั่งสมมาเป็นหลายล้านปี ผลจากการยกตัวของเปลือกโลกทำให้เกิดแอ่งพื้นที่สองแอ่งได้แก่ “แอ่งสกลนคร” และ “แอ่งโคราช” โดยมีแนวเทือกเขาภูพาน เป็นกั้นระหว่างทั้งสองแอ่งด้วยความหลากหลายของทรัพยากรและลักษณะพื้นที่ ผู้คนจึงเคลื่อนย้ายเข้ามาตั้งถิ่นฐานอยู่อาศัยอย่างต่อเนื่อง หลักในการเลือกทำเลที่ตั้งซึ่งส่วนมากจะยึดปัจจัยทางธรรมชาติเป็นเบื้องต้น 1) บริเวณที่สูงที่ลาดลงมาแต่เชิงเขา 2) บริเวณที่ราบลุ่มของลำน้ำ 3) บริเวณที่ลุ่มน้ำท่วมถึง โดยพบหลักฐานทางโบราณคดีและประวัติศาสตร์ อาทิเช่น โครงกระดูกมนุษย์ก่อนประวัติศาสตร์ เครื่องใช้โลหะ เศษภาชนะเครื่องปั้นดินเผา กลุ่มใบเสมาหินทรายในวัฒนธรรมทวารวดี ศาสนาสถาบันและศิลปวัตถุในวัฒนธรรมเขมร โดยกระจายอยู่บริเวณทั้งสองแอ่ง จากการทบทวนเอกสารและงานวิจัยที่เกี่ยวข้องพบว่า ยังมีการกล่าวถึงการกล่าวถึงเส้นทางเชื่อมต่อของทั้งสองแอ่งนี้ไม่มากนัก จะมีเพียงการอธิบายว่าในแต่ละพื้นที่นั้นมีอะไร เป็นวัฒนธรรมในช่วงเวลาใด ทำให้เกิดคำถามว่า ภูมิศาสตร์ของภาคอีสาน จะแสดงความการเชื่อมต่อของแอ่งทั้งสองนี้ได้อย่างไร

จากการลงภาคสนามในพื้นที่ พบคำบอกเล่าของคนในพื้นที่ อ.นาคู จ.กาฬสินธุ์ และอ.เต่างอย จ.สกลนคร ในอดีตว่ามีเส้นทางเชื่อมต่อพื้นที่ทั้งสองแอ่งโดยเคยไปค้าขายควายที่กรุงเทพฯผ่านบริเวณพื้นที่เขาวง (พื้นที่ราบในแอ่งที่ถูกโอบล้อมด้วยแนวเขารูปวงโค้ง) เป็นพื้นที่เชื่อมต่อระหว่างแอ่งโคราชกับแอ่งสกลนครที่ช่องเขาภูพาน

เส้นทางเชื่อม “แอ่งโคราช” ผ่านแม่น้ำยัง – แม่น้ำชี – แม่น้ำเสียว – แม่น้ำมูล – แม่น้ำโขง โดยมีลำน้ำยังเป็นเข็มทิศสำคัญในการเชื่อมต่อวัฒนธรรมจากแอ่งสกลนคร สู่อ่างโคราชเชื่อมต่อกับกลุ่มวัฒนธรรมทุ่งกุลารั และลุ่มน้ำมูล

เส้นทางเชื่อมแอ่งสกลนคร ผ่านน้ำพุง – ห้วยบังทราย – หนองหานสกลนคร – ลำน้ำก่ำ – แม่น้ำโขง โดยมีหน้าผาเต่างอย ซึ่งเป็นหน้าผาหินที่มีลักษณะที่ดูคล้ายกระดองเต่าเป็นจุดหมายตาโดยบรรจบ และขนานกับลำน้ำพุงที่ไหลลงหนองหานหลวง สกลนคร โดยเป็นพื้นที่สำคัญที่จะกระจายสู่เส้นทางวัฒนธรรมในทุกทิศทาง โดยเฉพาะอย่างยิ่งพระธาตุพนม แห่งลุ่มน้ำโขงจากการสำรวจพบว่าพื้นที่ดังกล่าว มีความสะดวกในการสัญจร และเป็นพื้นที่เชื่อมต่อทางวัฒนธรรมของทั้งสองแอ่งที่สามารถออกแบบเป็นเส้นทางศึกษาวัฒนธรรม ที่เรียบง่ายแหล่งเรียนรู้ทางวัฒนธรรมตามเส้นทางที่สัมพันธ์กับภูมิศาสตร์ ดิน น้ำ ป่า และผู้คนที่หลากหลายขยายผลไปสู่ประเทศเพื่อนบ้าน เชื่อมโยงวัฒนธรรมและการดูแลสุขภาพธรรมชาติร่วมกันต่อไป

คำสำคัญ : เขาวงแอ่งสกลนคร แอ่งโคราช

Khao Wong Mountain as the Cultural Route Connecting SakonNakhon Basin and Korat Basin

Amrit Muadthong

Lecturer, Faculty of Architecture, Urban Design and Creative Arts

Maharakham University

“Isan” or the Northeastern part of Thailand used to be the sea, then became the terrain and basin where salt is generally found. SakonNakhon Basin and Korat Basin are the two important basins which were separated by Phu Phan Mountain. Due to resources in such areas, people came to settle down in the mountain ranges, foot hills, basins, and terrains where there was flood. Archaeological and historical evidences were found in both basins, such as skeletons, pottery, boundary stones of Dvaravati Period, and artefacts. Although there were some facts and details about the two basins, they rarely mentioned the relationship between them.

It was found from the field studies and from the oral history, from people in Na Khu District, Kalasin Province and Tao Ngoy District, SakonNakhon Province, that there used to be the routes for cattle trading, from Khao Wong Mountain, connecting SakonNakhon Basin and Korat Basin, to Bangkok. There were many important rivers and streams associated with such basins. That is, the Young River, the Chee River, the Siao River, the Mekong River connected Korat Basin while Nam Poong Stream, Huai Bang Sai Pond, NongHaan Pond, Nam Kam Stream, and the Mekong River connected SakonNakhon Basin, with Tao Ngoy Cliff (in turtle shape) as the landmark. The aforementioned areas were parts of the cultural routes of the Mekong River, especially Phra That Panom, the sacred stupa of the areas. It was also found that it was convenient to move along them, hence such routes can be designed and prepared as cultural routes along geographical features, with the locals. This can also lead to neighbouring countries and the concept of conservation of natural resources can be raised.

Keywords: Khao Wong Mountain, SakonNakhon Basin, Korat Basin

ข้อมูลเบื้องต้นของการศึกษา

“ภาคตะวันออกเฉียงเหนือ” ของประเทศหรือที่เรียกกันว่า “ภาคอีสาน” ย้อนเวลากลับไปร้อยล้านปีที่แล้ว แผ่นดินอีสานเคยเป็นทะเลมาก่อน และต่อมาแผ่นเปลือกโลกยกตัวกลายเป็นแนวเทือกเขาและแอ่งแผ่นดินจนต่อมา น้ำกลายเป็นน้ำจืดและชั้นดินที่มากไปด้วยชั้นเกลือที่สั่งสมมาเป็นหลายล้านปี อันเป็นผลจากการยกตัวของเปลือกโลก ทำให้เกิดแอ่งพื้นที่ 2 แอ่ง ได้แก่ “แอ่งสกลนคร” และ “แอ่งโคราช” โดยมีแนวเมือกเขาภูพาน เป็นกั้นระหว่างทั้งสองแอ่ง ด้วยความหลากหลายของทรัพยากรและลักษณะพื้นที่ ผู้คนจึงเคลื่อนย้ายเข้ามาตั้งถิ่นฐานอยู่อาศัยอย่างต่อเนื่อง หลักในการเลือกทำเลที่ตั้ง ซึ่งส่วนมากจะยึดปัจจัยทางธรรมชาติเป็นเบื้องต้น เป็นต้นว่าใกล้แหล่งน้ำ ธรรมชาติ ชุมชนมักอยู่ริมแม่น้ำ ห้วย บึง กุด ปากลำน้ำ ทั้งนี้เพื่อประโยชน์ในการบริโภค อุปโภคและการเพาะปลูก (ประสิทธิ์, 2524: 86) ลักษณะภูมิประเทศและบริเวณที่มีความสัมพันธ์กับการตั้งหลักแหล่งที่อยู่อาศัยและที่ทำกินของมนุษย์ในภาคตะวันออกเฉียงเหนือนั้น วิเคราะห์ออกได้เป็น 3 บริเวณ 1) บริเวณที่สูงที่ลาดลงมาแต่เชิงเขา 2) บริเวณที่ราบลุ่มของลำน้ำ 3) บริเวณที่ลุ่มน้ำท่วมถึง (ศรีศักร, 2546: 5) จากหลักฐานทางโบราณคดีพบว่า ทั้งสองแอ่งมีหลักฐานทางโบราณคดีแสดงร่องรอยทางวัฒนธรรมของมนุษย์ในยุคก่อนประวัติศาสตร์ โดยพบเครื่องมือหิน ภาพเขียนผนังถ้ำ กระจาย ตามถ้ำหรือบริเวณใกล้ลำน้ำ ส่วนบริเวณที่ราบลุ่มของลำน้ำและบริเวณที่ลุ่มน้ำท่วมถึงเป็นเขตพบการตั้งหลักแหล่งชุมชนในยุคโลหะตอนปลายเรื่อยมาจนกระทั่งปัจจุบัน (ศรีศักร, 2546: 5) ทาง “แอ่งสกลนคร” จะพบความหนาแน่นของแหล่งโบราณคดีก่อนประวัติศาสตร์อยู่บริเวณต้นน้ำแม่น้ำสงคราม อาทิเช่น บ้านเชียง จ.อุดรธานี และพบชุมชนโบราณในวัฒนธรรมเขมร บริเวณหนองหาน จ.สกลนคร จนกระทั่งมีการซ้อนทับกับวัฒนธรรมล้านช้างในช่วงต่อมา ส่วนทาง “แอ่งโคราช” จะพบชุมชนก่อนประวัติศาสตร์แถบลุ่มน้ำมูล น้ำชี และเสียว ลุ่มน้ำมูล อาทิเช่น บ้านโนนวัด จ.นครราชสีมา แถบลุ่มน้ำชี บ้านโนนนกทา จ.ขอนแก่น ลุ่มน้ำเสียว ได้แก่ ทุ่งกุลาร โดยจะพบโครงกระดูกมนุษย์ เครื่องมือเหล็กและเครื่องประดับ โดยมากแล้วจะเป็นแหล่งตั้งเกลือและถลุงเหล็ก จนกระทั่งเกิดการซ้อนทับ ของวัฒนธรรมเขมรและล้านช้างตามลำดับ

จากคำบอกเล่าของคนในพื้นที่ อ.นาคู จ.กาฬสินธุ์ และ อ.เต่างอย จ.สกลนคร ในอดีต มีเส้นทางการเชื่อมต่อจากพื้นที่ จ.สกลนคร (แอ่งสกลนคร) กับพื้นที่ จ.กาฬสินธุ์ โดยสามารถเชื่อมต่อกับหลายพื้นที่ (แอ่งโคราช) จากคำบอกเล่าของบรรพบุรุษว่าได้เดินทางไปค้าขายควายในพื้นที่ต่างๆ ตลอดจนกรุงเทพฯ

จากหลักฐานโบราณคดีที่ได้กล่าวในเบื้องต้น และข้อมูลการสัญจรไปมาของคนในพื้นที่ทำให้เกิดคำถามว่าภูมิศาสตร์ของภาคอีสานจะแสดงการเชื่อมต่อของแอ่งทั้งสองนี้อย่างไร และมีบริบทหลักฐานทางวัฒนธรรมโบราณคดีอะไรที่สนับสนุน และจะมีโอกาสในการขยายผลองค์ความรู้ที่พบนี้ได้อย่างไร จึงใช้วิธีการทบทวนเอกสารและการลงศึกษาภาคสนามในพื้นที่ที่เกี่ยวข้องเพื่อเชื่อมโยงความสัมพันธ์

ข้อสังเกตเรื่องพื้นที่ “เขาวง”

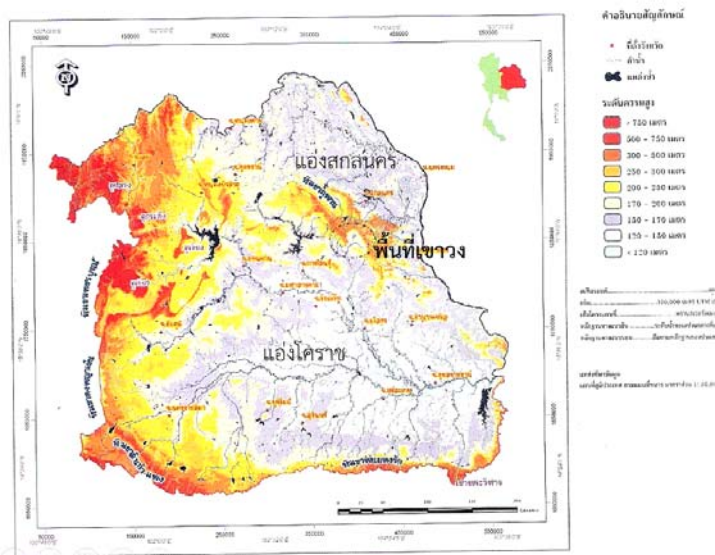
พื้นที่เขาวง มีภูมินามพื้นที่ราบในแอ่งที่ถูกโอบล้อมด้วยแนวเขารูปวงโค้ง และเป็นพื้นที่เชื่อมต่อระหว่างแอ่งโคราชกับแอ่งสกลนคร

เชื่อมแอ่งโคราช ผ่าน แม่น้ำยัง - แม่น้ำชี - แม่น้ำเสียว - แม่น้ำมูล - แม่น้ำโขง

โดยระหว่างเส้นทางสายน้ำ พบหลักฐานทางโบราณคดีและประวัติศาสตร์เกาะเกี่ยวไปยัง บริเวณที่ราบลุ่มของลำน้ำ บริเวณที่ลุ่มน้ำท่วมถึง ได้แก่ แม่น้ำยัง ต้นน้ำอยู่แถบ เขาวง และดงหลวง พบเครื่องมือเหล็ก และเครื่องปั้นดินเผา บริเวณแหล่งโบราณคดี ดงแม่แฝด แหล่งโบราณคดี ดงคู บริเวณรอยต่อของจ.กาฬสินธุ์ และจ.ร้อยเอ็ด แม่น้ำชี พบพระธาตุในวัฒนธรรมล้านช้าง และแม่น้ำเสียว - แม่น้ำมูล คือกลุ่มวัฒนธรรมทุ่งกุลารั้วที่พบหลักฐานโครงกระดูกมนุษย์ ก่อนประวัติศาสตร์ เครื่องมือเหล็ก ศาสนสถานเขมร และพระธาตุในวัฒนธรรมล้านช้าง และเชื่อมต่อไปยังกลุ่มวัฒนธรรมเขมรลุ่มน้ำมูลตอนต้น อาทิเช่น ปราสาทพิมาย ปราสาทพนมวัน เป็นชุมชนผลิตเกลือและถลุงเหล็กโบราณที่หนาแน่น

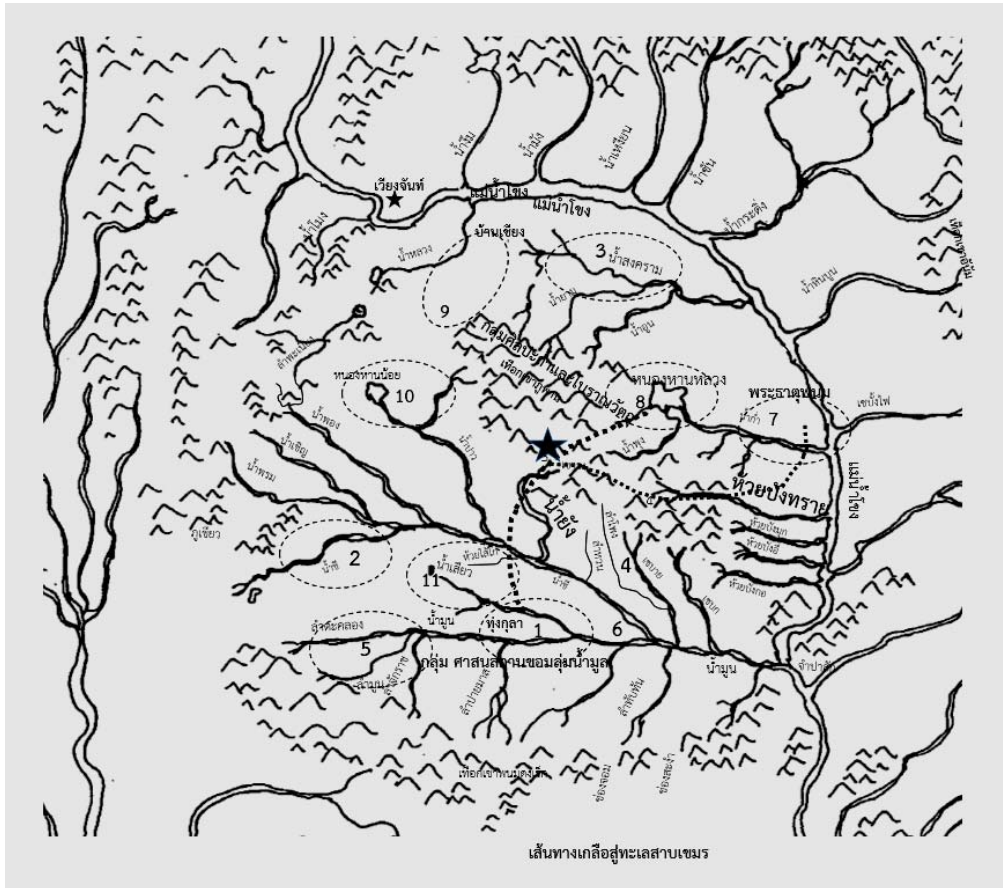
เชื่อมแอ่งสกลนคร ผ่าน น้ำพุ - ห้วยบังทราย - หนองหานสกลนคร - ลำน้ำท่า - แม่น้ำโขง

จากวงเข้าสู่ระหว่างเส้นทางช่องเขาภูพานจนเมื่อมาถึงบริเวณหน้าผาต่างอยซึ่งเป็นหน้าผาหินที่มีลักษณะแลดูคล้ายกระดองเต่า และบรรจบขนากับลำน้ำพุเมื่อพิจารณาจากที่ตั้งและมุมมองจากการเดินทางตามสายน้ำและช่องเขาสันนิษฐานว่า หน้าผาต่างอย อาจเป็นจุดหมายตา (landmark) จุดพักหรือจุดนัดพบของนักเดินไกล อีกทั้งอยู่ชิดติดกับกับน้ำพุซึ่งเป็นแหล่งน้ำอย่างดี และถัดไปอีกไม่ไกล พบภาพสลักยุคก่อนประวัติศาสตร์ภูผายนต์ซึ่งแสดงว่าบริเวณนี้มีคนสัญจรไปมามากกว่าพันปีมาแล้ว และน้ำพุจะไหลลงหนองหานหลวง จ.สกลนคร บริเวณดังกล่าวพบศาสนสถานเขมรที่ถูกซ้อนทับเปลี่ยนความหมายเป็นวัฒนธรรมล้านช้าง ได้แก่ พระธาตุเชิงชุม พระธาตุนารายณ์เจงเวง และพระธาตุคุ่มซึ่งพระธาตุคุ่มตั้งอยู่บริเวณใกล้ปากลำน้ำท่าซึ่งไหลไปลงแม่น้ำโขงที่พระธาตุพนม ซึ่งพระธาตุพนมนี้ มีการปรับเปลี่ยนจากศิลปะเขมร เป็นล้านช้าง ซึ่งบริเวณนี้มีการเชื่อมต่อไปยัง สปป.ลาว กับ เซบั้งไฟ (เซ แปลว่า น้ำ)



แผนที่แสดงลักษณะภูมิประเทศภาคตะวันออกเฉียงเหนือ

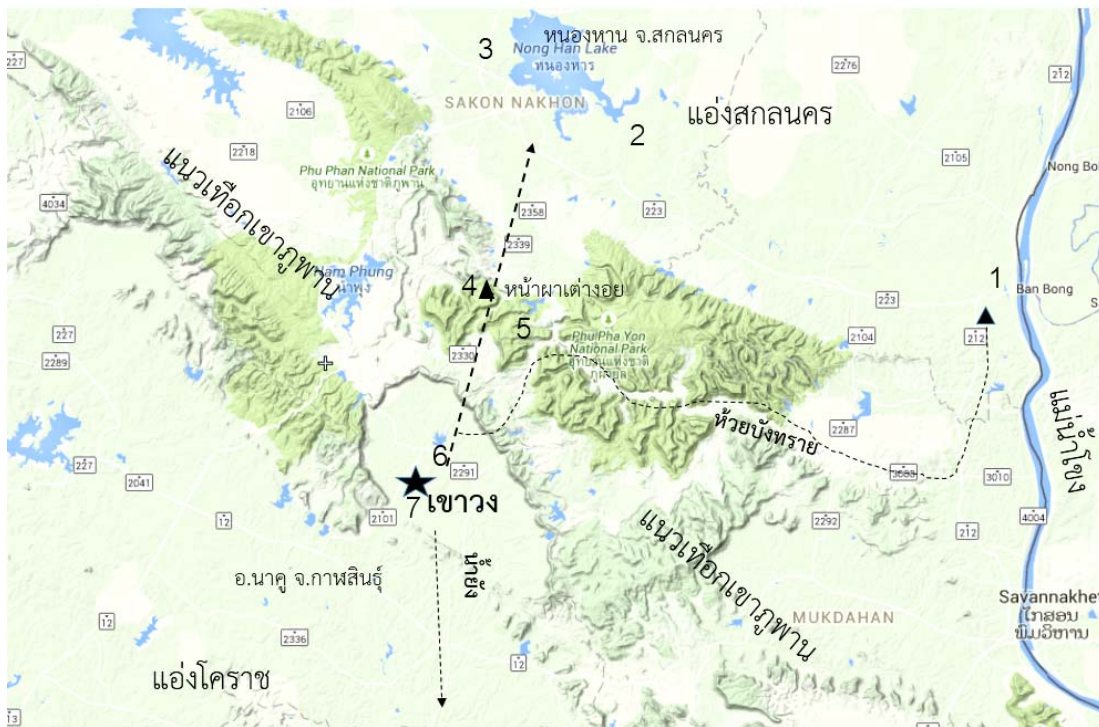
ที่มา ภาคตะวันออกเฉียงเหนือ ศักยภาพเชิงพื้นที่เพื่อการพัฒนา ศูนย์ภูมิศาสตร์เพื่อการพัฒนาภาคตะวันออกเฉียงเหนือ 2549



แผนที่แสดงการเชื่อมต่อของ แอ่งสกลนครกับแอ่งโคราช กับแหล่งเกลือโบราณและพื้นที่วัฒนธรรม

★ พื้นที่ เขาวง

- (1) บ่อพันขัน (ทุ่งกุลลา) กลุ่มน้ำเสียวจ.ร้อยเอ็ด
- (2) แหล่งเกลือบ่อภูหิน ทุ่งเมืองเพี้ย (ลุ่มน้ำชี) จ.ขอนแก่น
- (3) บ่อหัวแฮด (ลุ่มน้ำสงคราม) ต.ท่าสะอาด อ. จ.บึงกาฬ
- (4) บ่อไก่ใจ ต.ศรีฐาน อ.ป่าดัว จ.ยโสธร
- (5) แหล่งเกลือ บ้านมะรุม ต.พลสงคราม อ.โนนสูง จ.นครราชสีมา
- (6) บ.ดอนเกลือ (ลุ่มน้ำล้อมรอบ) ต.ตุ่ค้อ อ.ราษีไศล จ.ศรีสะเกษ
- (7) บ่อเกลือ อ.นาแก / อ.เรณูนคร / อ.ธาตุพนม จ.นครพนม (ลุ่มน้ำกำ-โขง) จ.นครพนม
- (8) แหล่งเกลือรอบหนองหานหลวง จ. สกลนคร
- (9) แหล่งเกลือ อ.บ้านดุง จ.อุดรธานี
- (10) แหล่งเกลือ รอบหนองหานน้อย จ.อุดรธานี
- (11) แหล่งเกลือ อ.บรบือ จ.มหาสารคาม



แผนที่แสดงการเชื่อมต่อของ แอ่งสกลนครกับแอ่งโคราช โดยมีหน้าผาเต่างอย เป็นจุดเชื่อมต่อ



พระธาตุพนม



พระธาตุตุ่ม



พระธาตุเชิงชุม



หน้าผาเต่างอยและลำน้ำพุง



ภาพสลักยุคก่อนประวัติศาสตร์ ภูผายนต์



กลุ่มโบราณวัตถุ

ที่มา <http://www.infoforthai.com/forum/topic/16868> ปีสี่สิบคั่น 2558



ช่องเขาภูพานก่อนจะลงไปเขาวง



กลางเขาวง



ภูมิศาสตร์แสดงตำแหน่งพระธาตุและปราสาท ในอีสานและพื้นที่เกี่ยวเนื่อง

- | | | |
|--------------------------------------|-------------------------------------|------------------------------------|
| (1) พระธาตุพนม จ.นครพนม | (2) พระธาตุอิงฮัง สปป. ลาว | (3) พระธาตุสีโคด สปป. ลาว |
| (4) พระธาตุเชิงชุม จ.สกลนคร | (5) พระธาตุหลวง เวียงจันทน์ สปป.ลาว | (6) พระธาตุท่าอุเทน จ.นครพนม |
| (7) พระธาตุโพนสั่น สปป.ลาว | (8) พระบาทบัวบก จ.หนองคาย | (9) พระธาตุบังพวน จ.หนองคาย |
| (10) วัดพระเสด็จ หนองคาย | (11) พระธาตุดอนแก้ว จ.อุดรธานี | (12) พระธาตุยาคู จ.กาฬสินธุ์ |
| (13) พระธาตุขามแก่น จ.ขอนแก่น | (14) พระธาตุพันชั้น จ.ร้อยเอ็ด | (15) พระธาตุนาคูน จ.มหาสารคาม |
| (16) พระธาตุศรีสองรัก จ.เลย | (17) พระธาตุเรณู จ.นครพนม | (18) พระธาตุก่องข้าว จ.ยโสธร |
| (19) พระธาตุไชยบุรี จ.นครพนม | (20) พระธาตุคุดม จ.สกลนคร | (21) พระธาตุนารายณ์เจงเวง จ.สกลนคร |
| (22) พระธาตุ(ปราสาท) ภูเพ็ก จ.สกลนคร | (23) กู่พันนา จ.สกลนคร | (24) กู่ประภาชัย จ.ขอนแก่น |

- | | | |
|---|-----------------------------------|---------------------------------|
| (25) กุ๋บ้านเขวา จ.มหาสารคาม
มหาสารคาม | (26) กุ๋ (ชัยภูมิ) จ.มหาสารคาม | (27) ปราสาทเป็อยน้อย จ. |
| (28) กุ๋สันตรัตน์ จ.มหาสารคาม | (29) กุ๋กาสิงห์ จ.ร้อยเอ็ด | (30) กุ๋พระโกนา จ.ร้อยเอ็ด |
| (31) กุ๋คันทานาม จ.ร้อยเอ็ด | (32) ปราสาทหินพิมาย จ.นครราชสีมา | (33) ปราสาทพนมวัน จ.นครราชสีมา |
| (34) เมืองโคราช จ.นครราชสีมา | (35) ปราสาทพนมรุ้ง จ.บุรีรัมย์ | (36) ปราสาทเมืองต่ำ จ.บุรีรัมย์ |
| (37) ปราสาทตาเมือนทม จ.สุรินทร์ | (38) ปราสาทเขาพระวิหาร จ.ศรีสะเกษ | (39) ปราสาทบ้านเบ็ญ จ.ศรีสะเกษ |
| (40) ปราสาทศิขรม จ.สุรินทร์ | (41) ปราสาทขางปี จ.สุรินทร์ | (42) ปราสาทเขาน้อย จ.สระแก้ว |
| (43) ปราสาทเขาโล้น จ.สระแก้ว | | |

สรุปประเด็นเนื้อหา

บริเวณเขวงเป็นพื้นที่เชื่อมต่อระหว่างแอ่งโคราชกับแอ่งสกลนครโดยสันนิษฐานจาก การกระจายตัวและความคล้ายคลึงของหลักฐานโบราณคดีและประวัติศาสตร์ในหลายช่วงเวลาของทั้งสองแอ่ง และลักษณะทางภูมิศาสตร์ที่เอื้อต่อการสัญจรในช่องเขา อีกทั้งยังพบหน้าผาต่างอยซึ่งเป็นจุดหมายตา (landmark) โดยเส้นทางตามช่องเขา และลำน้ำพุงไหลมุ่งสู่พื้นที่สำคัญในแอ่งสกลนคร คือ “หนองหานหลวง” ซึ่งเป็นจุดที่กระจายและเชื่อมต่อกับชุมชนสมัยโบราณและในปัจจุบันในทุกทิศทาง อาทิเช่น แหล่งโบราณคดีก่อนประวัติศาสตร์บ้านเชียง และนครหลวงเวียงจันทน์ทางทิศตะวันออกตามลำน้ำก่ามมุ่งสู่แม่น้ำโขงบรรจบกับเข้บั้งไฟอันเป็นที่ตั้งของพระธาตุพนมซึ่งเป็นพระธาตุศักดิ์สิทธิ์ของผู้คนในลุ่มน้ำโขงที่สัมพันธ์กับตำนานอุรังคนิทานที่ว่าด้วยการร่วมสร้างพระธาตุพนมของผู้คนหลากหลายในลุ่มน้ำโขงเมื่อครั้ง พ.ศ.8 ตามตำนาน

เส้นทางไปมา จากพื้นที่นี้ ยังคงใช้กันอยู่ เป็นเส้นทางรถยนต์ และผู้เขียนเองได้ลงพื้นที่เดินทางไปตามเส้นทางดังกล่าวก็พบว่าเดินทางสะดวก โดยใช้เส้นทางจาก จ.ร้อยเอ็ด แลบลุ่มน้ำยัง และลุ่มน้ำชีที่จะมา จ.สกลนคร ได้สะดวกรวดเร็ว อีกทั้งยังพบชุมชนหมู่บ้านอยู่ตามเส้นทาง พบความหลากหลายทางวัฒนธรรมของผู้คน อาทิเช่น กลุ่มผู้ไท กลุ่มโซ่ และลาวเวียง ที่เคลื่อนย้ายมาตามเหตุการณ์การเมือง พบข้อสังเกตอีกประการหนึ่ง คือ ลำน้ำยัง น่าจะเป็นเข็มทิศสำคัญ ในการเชื่อมต่อวัฒนธรรมจากแอ่งสกลนครสู่แอ่งโคราชผ่านลำน้ำชี เสียวมและมูลตามลำดับ เชื่อว่าเส้นทางดังกล่าวได้ถูกใช้มาอย่างเนิ่นนานหลายพันปี โดยเชื่อว่าเป็นด้วยเหตุผลทางการค้า จากการแลกเปลี่ยนของป่าบนเทือกเขากับสินค้าจากรัฐที่อยู่บนที่ราบ

โอกาสในการต่อยอดองค์ความรู้อย่างไร

ด้วยความสะดวกในการสัญจร จากชุมชนลุ่มน้ำยังและน้ำชีแถบ จ.ร้อยเอ็ดและพื้นที่เชื่อมต่อ สามารถออกแบบเส้นทางศึกษาวัฒนธรรม จากแหล่งเรียนรู้ลุ่มน้ำมูล เช่น พิมาย มายังทุ่งกุลาลุ่มน้ำเสียว จากนั้นเรียกน้ำยังข้ามสู่แอ่งสกลนครเป็นอีกทางเลือกหนึ่งของการศึกษา โบราณคดีและประวัติศาสตร์ของผู้คนที่หลากหลาย อีกทั้งยังเห็นการเชื่อมต่อกับชุมชนโบราณของเครือญาติในประเทศเพื่อนบ้านมีโอกาสสร้างเป็นเส้นทางเรียนรู้ ทั้งภายในและภายนอกประเทศเพื่อเรียนรู้และเข้าใจทางวัฒนธรรม เข้าใจภูมิศาสตร์ ดิน น้ำ ป่า และผู้คน ซึ่งจะนำมาสู่การเริ่มต้นที่ดีของทั้งคนในชาติและเพื่อนบ้านที่จะทลายพรมแดนและอคติทางประวัติศาสตร์เดิมๆที่เสีย ทลายพรมแดนทางรัฐชาติ ที่ให้ใจเราคับแคบ และมาให้ความสนใจต่อสิ่งแวดล้อมและวัฒนธรรม ให้สายน้ำไหลและซึมหากัน ให้ขุนเขาและป่าใหญ่ทอดยาวโอบกอดกันและกัน แบ่งปันและดูแลทรัพยากรร่วมกัน เพื่อความสันติสุขต่อไป

บรรณานุกรม

- เต็ม วิพากษ์พจนกิจ. **ประวัติศาสตร์อีสาน**. พิมพ์ครั้งที่ 2. กรุงเทพฯ: มหาวิทยาลัยธรรมศาสตร์. 2542.
- ธงสิน ธนกันญา. **ประวัติศาสตร์อีสานฉบับลวกลุ่ม**. 2549.
- วิไลลักษณ์ ทรงศิริ. **แหล่งผลิตเกลือสมัยโบราณและกลุ่มเตาเครื่องปั้นดินเผาหมู่บ้านสงคราม**. สกลนคร: ศูนย์ศิลปวัฒนธรรม สถาบันราชภัฏสกลนคร 2538.
- วีระศักดิ์ จันทร์ส่งแสง. “หัวเราะและน้ำตาในทุ่งกุลาร้องไห้” ใน **วารสารสารคดี**. ปีที่ 25 ฉบับที่ 290 เมษายน 2552
- ศรีศักร วัลลิโภดม. “เกลืออีสาน” ใน **สุจิตต์ วงษ์เทศ, บรรณาธิการ. ทุ่งกุลาร้องไห้ 2550 ปี**. กรุงเทพฯ: ศิลปวัฒนธรรม. 2546.
- ศรีศักร วัลลิโภดม. **แอ่งอารยธรรมอีสาน**. กรุงเทพฯ: ศิลปวัฒนธรรม. 2546.
- สุจิตต์ วงษ์เทศ. **แผนที่ประวัติศาสตร์แผนที่วัฒนธรรมของสยามประเทศไทย**. กรุงเทพฯ: มติชน. 2551.
- สุจิตต์ วงษ์เทศ. **ปลั่งลาวชาวอีสาน มาจากไหน**. กรุงเทพฯ: มติชน. 2549.
- สุจิตต์ วงษ์เทศ. **ทุ่งกุลา อาณาจักรเกลือ 2550 ปี**. กรุงเทพฯ: ศิลปวัฒนธรรม. 2546.

สัมภาษณ์

1. นาย บำรุง คโยธา อายุ 67 ปี
บ้านกุดตาไก้ ต.สายนาวัง อ.นาคู จ.กาฬสินธุ์
เมื่อวันที่ 12 ธันวาคม พ.ศ. 2557
2. นาย ธงสิน ธนกันญา อายุ 58 ปี
บ้านท่าเยี่ยม ต.วังหลวง อ.เสลภูมิ จ.ร้อยเอ็ด
เมื่อวันที่ 10 ธันวาคม พ.ศ. 2557
3. นางสาวบำเพ็ญ ไชยรักษ์ อายุ 38 ปี
สถาบันราชภัฏสกลนคร
เมื่อวันที่ 10 ธันวาคม พ.ศ. 2557

กิตติกรรมประกาศ

ขอขอบคุณคณะทำงานร่วมและกำลังใจเสมอมา คุณธงสิน ธนกันญา, คุณจารุวัฒน์ แสงทะมาตร์, คุณบำเพ็ญ ไชยรักษ์, คุณเอนกพงศ์ อิทธิจันทร์ และแรงบันดาลใจจากคุณสรรค์สนธิ บุญโยธยาน ผู้บัญญัติคำว่า นักพิภพวิทยา โดยให้ความสนใจในทุกสิ่งบนโลก

- วารุณี ภูสนาม. (2542). การศึกษาเปรียบเทียบส่วนประดับของอาคารพาณิชย์ในแถบจังหวัด หนองคาย นครพนม มุกดาหารและอุบลราชธานี. ขอนแก่น: คณะสถาปัตยกรรมศาสตร์ มหาวิทยาลัยขอนแก่น.
- วิจิต คลังบุญครอง. (ม.ป.ป.). เอกลักษณะที่อยู่อาศัยพื้นที่ลุ่มน้ำโขง จังหวัดนครพนม. ขอนแก่น: หจก. โรงพิมพ์คลังนานาวิทยา.
- วิโรฒ ศรีสุโร. (2536). สิมอีสาน. กรุงเทพฯ: บริษัท เมฆาเพรส จำกัด.
- วิโรฒ ศรีสุโร. (2539). ธาตุอีสาน. กรุงเทพฯ: บริษัท เมฆาเพรส จำกัด.
- ศูนย์วิจัยท่องเที่ยวภูมิภาคลุ่มน้ำโขง. (2549). โครงการจัดทำแผนแม่บทการพัฒนาการท่องเที่ยวเมืองคูแฝด ธาตุพนม-เรณูนคร. ขอนแก่น: ศูนย์วิจัยท่องเที่ยวภูมิภาคลุ่มน้ำโขง มหาวิทยาลัยขอนแก่น.
- สุจิตต์ วงษ์เทศ. (2556). นครพนม มาจากไหน. กรุงเทพฯ: ชนนิยม.
- สุรพร และ คณะ. (2542). วัฒนธรรม พัฒนาการทางประวัติศาสตร์ เอกลักษณ์และภูมิปัญญา จังหวัดนครพนม. กรมศิลปากร. พิมพ์ครั้งที่ 1.
- สำนักงานจังหวัดนครพนม. สืบค้นเมื่อวันที่ 18 เดือน มีนาคม ปี 2558, จาก URL <http://www.nakhonphanom.go.th/>.
- สิมอีสาน นครพนม สืบค้นเมื่อวันที่ 18 เดือน มีนาคม ปี 2558, จาก <http://pantip.com/topic/32734325>.
- Bernard, M. Feilden. (1994). *Conservation of Historic Building*. Great Britain: Bath Press Ltd.
- Kohem Nahoum. (1996). *Urban Conservation*. Massachuset: MIT Press.
- Poplin Dennis E. (1975). *Communities: A survey of theories and methods of research*. New York: Ind.