

แบบฟอร์มหลักสูตรฉบับปรับปรุง (รอบ 2)
ตามเกณฑ์มาตรฐานหลักสูตร พ.ศ. 2565
ระดับปริญญาตรี

กองบริหารงานวิชาการ มหาวิทยาลัยศิลปากร
(รอเสนอ กก.วิชาการ มี.ค. 67)



หลักสูตร.....

สาขาวิชา.....

(หลักสูตรใหม่ / หลักสูตรปรับปรุง พ.ศ.....)

ภาควิชา.....

คณะวิชา.....

มหาวิทยาลัยศิลปากร

สารบัญ

หน้า

หมวดที่ 1	ชื่อปริญญา สาขาวิชา และข้อมูลเบื้องต้นของหลักสูตร
หมวดที่ 2	ปรัชญาการศึกษา วัตถุประสงค์ ผลลัพธ์การเรียนรู้
หมวดที่ 3	โครงสร้างหลักสูตร รายวิชาและหน่วยกิต
หมวดที่ 4	การจัดการศึกษาและกระบวนการเรียนรู้
หมวดที่ 5	การประเมินผลการเรียนและเกณฑ์การสำเร็จการศึกษา
หมวดที่ 6	ความพร้อมและศักยภาพในการบริหารจัดการหลักสูตร
หมวดที่ 7	คุณสมบัติของผู้เข้าศึกษาและกระบวนการคัดเลือก
หมวดที่ 8	การประกันคุณภาพหลักสูตร และระบบและกลไกในการพัฒนาหลักสูตร
ภาคผนวก ก	ข้อบังคับมหาวิทยาลัยศิลปากร ว่าด้วยการศึกษาระดับปริญญาบัณฑิต พ.ศ.....
ภาคผนวก ข	<i>กรณีหลักสูตรใหม่</i> รายงานผลการสำรวจความต้องการกำลังคนในหลักสูตร.....สาขาวิชา	
	<i>กรณีหลักสูตรปรับปรุง</i> รายงานผลการดำเนินงานของหลักสูตร..... สาขาวิชา..... รายงานผลการประเมินหลักสูตร หลักสูตร..... สาขาวิชา.....	
ภาคผนวก ค	คำสั่งแต่งตั้งคณะกรรมการพิจารณาหลักสูตร.....
ภาคผนวก ง	ตารางเปรียบเทียบข้อแตกต่างระหว่างหลักสูตรเดิมกับหลักสูตรปรับปรุง (<i>กรณีหลักสูตรปรับปรุง</i>)
ภาคผนวก จ	ตารางแสดงความสอดคล้องของผลลัพธ์การเรียนรู้ของหลักสูตร (Program Learning Outcomes : PLOs) กับผลลัพธ์การเรียนรู้ของรายวิชา (Course Learning Outcomes : CLOs)
ภาคผนวก ฉ	ตาราง 1 ความต้องการจำเป็นของผู้มีส่วนได้ส่วนเสีย (Stakeholders' Needs/Requirements) ตาราง 2 ความสอดคล้องระหว่าง PLOs กับคุณลักษณะบัณฑิตที่พึงประสงค์ของหลักสูตรที่ได้จากการกลั่นกรอง Stakeholders' Needs/Requirements ตาราง 3 ความสอดคล้องระหว่าง PLOs กับคุณลักษณะบัณฑิตที่พึงประสงค์ของมหาวิทยาลัย “CREATIVE”
ภาคผนวก ช	แผนภาพการไหลของรายวิชาต่าง ๆ จากชั้นปีที่ 1 ถึงชั้นปีสุดท้าย
ภาคผนวก ฌ	ผลการกำหนดรายวิชา/ชุดวิชาจาก Backward Curriculum Design
ภาคผนวก ญ	การประกันคุณภาพหลักสูตรระดับมหาวิทยาลัย

หลักสูตร
สาขาวิชา
(หลักสูตรใหม่/หลักสูตรปรับปรุง พ.ศ. 25.....)

ชื่อสถาบันอุดมศึกษา มหาวิทยาลัยศิลปากร
วิทยาเขต/คณะ/ภาควิชา / /

หมวดที่ 1 ชื่อปริญญา สาขาวิชา และข้อมูลเบื้องต้นของหลักสูตร

1. รหัสและชื่อหลักสูตร
 - 1.1 รหัสหลักสูตร.....
 - 1.2 ชื่อหลักสูตร
ภาษาไทย หลักสูตร..... สาขาวิชา
 - ภาษาอังกฤษProgram in
2. ชื่อปริญญาและสาขาวิชา
ชื่อเต็มภาษาไทย ชื่อปริญญา (..... ชื่อสาขาวิชา.....)
ชื่อเต็มภาษาอังกฤษ (.....)
ชื่อย่อภาษาไทย (.....)
ชื่อย่อภาษาอังกฤษ (.....)
3. วิชาเอก (ถ้ามี)
.....
4. จำนวนหน่วยกิตที่เรียนตลอดหลักสูตร
หลักสูตรระดับปริญญาตรีทางวิชาการ ไม่น้อยกว่า หน่วยกิต
หลักสูตรระดับปริญญาตรีแบบก้าวหน้าทางวิชาการ ไม่น้อยกว่า หน่วยกิต
หลักสูตรระดับปริญญาตรีทางวิชาชีพหรือปฏิบัติการ ไม่น้อยกว่า หน่วยกิต
หลักสูตรระดับปริญญาตรีแบบก้าวหน้าทางวิชาชีพหรือปฏิบัติการ ไม่น้อยกว่า หน่วยกิต
5. รูปแบบของหลักสูตร
 - 5.1 รูปแบบและประเภทของหลักสูตร
หลักสูตรระดับปริญญาตรีทางวิชาการ หลักสูตร ปี
หลักสูตรระดับปริญญาตรีแบบก้าวหน้าทางวิชาการ หลักสูตร ปี
หลักสูตรระดับปริญญาตรีทางวิชาชีพหรือปฏิบัติการ หลักสูตร ปี
หลักสูตรระดับปริญญาตรีแบบก้าวหน้าทางวิชาชีพหรือปฏิบัติการ หลักสูตร ปี

5.2 ภาษาที่ใช้

- ภาษาไทย
- ภาษาต่างประเทศ...(ระบุภาษา)...
- ภาษาไทย และภาษาต่างประเทศ...(ระบุภาษา)...

5.3 การรับผู้เข้าศึกษา

- รับเฉพาะนักศึกษาไทย
- รับเฉพาะนักศึกษาต่างชาติ
- รับทั้งนักศึกษาไทยและนักศึกษาต่างชาติ

5.4 การให้ปริญญาแก่ผู้สำเร็จการศึกษา *(เลือกที่สอดคล้องกับหลักสูตร)*

- หลักสูตรเฉพาะของสถาบัน ที่จัดการเรียนการสอนโดยตรง
 - หลักสูตรเดี่ยว ให้ปริญญาเพียงสาขาวิชาเดียว
 - หลักสูตรรวมภายในสถาบัน ให้ปริญญาเพียงสาขาวิชาเดียว
 - คณะที่เป็นผู้รับผิดชอบหลัก.....
 - คณะที่ร่วมรับผิดชอบ.....
(กรณีมีมากกว่า 1 คณะให้ระบุให้ครบถ้วน)
 - หลักสูตรรวมภายในสถาบัน ให้ปริญญามากกว่า 1 สาขาวิชา
 - คณะที่เป็นผู้รับผิดชอบหลัก.....
 - คณะที่ร่วมรับผิดชอบ.....
(กรณีมีมากกว่า 1 คณะให้ระบุให้ครบถ้วน)
- หลักสูตรร่วมกับสถาบันอื่น (มี MOU) *(ให้แนบ MOU ไว้ในภาคผนวกด้วย)*
 - หลักสูตรปริญญาคู่ (Double Degree) โดยนักศึกษาได้รับปริญญาจาก 2 สถาบัน
 - ร่วมกับมหาวิทยาลัย/สถาบัน.....ประเทศ
 - ชื่อปริญญา (ชื่อเต็ม).....บัณฑิต สาขาวิชา (ถ้ามี).....
 - ชื่อย่อภาษาไทย (ถ้ามี) : (.....)
 - ชื่อย่อภาษาอังกฤษ : (.....)
 - (กรณีรวมมากกว่า 1 สถาบัน-โปรดระบุชื่อสถาบันและชื่อปริญญาให้ครบ)
 - หลักสูตรปริญญาธรรม (Joint Degree) โดยมหาวิทยาลัยศิลปากรเป็นผู้ให้ปริญญา
 - ร่วมกับมหาวิทยาลัย/สถาบัน.....ประเทศ
 - ชื่อปริญญา (ชื่อเต็ม).....บัณฑิต สาขาวิชา (ถ้ามี).....
 - ชื่อย่อภาษาไทย (ถ้ามี) : (.....)
 - ชื่อย่อภาษาอังกฤษ : (.....)
 - (กรณีรวมมากกว่า 1 สถาบัน-โปรดระบุชื่อสถาบันและชื่อปริญญาให้ครบ)

6. สถานภาพของหลักสูตรและการพิจารณาอนุมัติ/เห็นชอบหลักสูตร

หลักสูตรใหม่/ปรับปรุง พ.ศ. (ปรับปรุงจากหลักสูตร.....(หลักสูตรใหม่/ปรับปรุง พ.ศ.....)) เริ่มเปิดสอนภาคการศึกษา ปีการศึกษา

สภาวิชาการให้ความเห็นชอบในการประชุมครั้งที่ ... /..... วันที่ เดือน พ.ศ.

สภามหาวิทยาลัยอนุมัติหลักสูตรในการประชุมครั้งที่ / วันที่ เดือน พ.ศ.

สภาวิชาชีพ.....เห็นชอบหลักสูตรเมื่อวันที่เดือน พ.ศ.

หมวดที่ 2 ปรัชญาการศึกษา วัตถุประสงค์ ผลลัพธ์การเรียนรู้

1. ปรัชญาการศึกษาของมหาวิทยาลัย

จัดการศึกษาให้ผู้เรียนเกิดผลสัมฤทธิ์ทางการเรียนโดยใช้การศึกษาที่เน้นผลลัพธ์การเรียนรู้ โดยบัณฑิตเป็นผู้นำ ผสานศาสตร์และศิลป์ สร้างสรรค์คุณค่าสู่สังคม

2. กรอบแนวคิดการพัฒนาหลักสูตร

2.1 สถานการณ์ภายนอกในปัจจุบันและแนวโน้มในอนาคตที่ส่งผลต่อการวางแผนพัฒนาหลักสูตร

(อธิบายสถานการณ์ภายนอกและแนวโน้มในอนาคตต่อการวางแผนพัฒนาหลักสูตรโดยเชื่อมโยงกับนโยบายและยุทธศาสตร์ชาติ (ด้านความมั่นคง ด้านการสร้างความสามารถในการแข่งขัน ด้านการพัฒนาและเสริมสร้างศักยภาพทรัพยากรมนุษย์ ด้านการสร้างโอกาสและความเสมอภาคทางสังคม ด้านการสร้างการเติบโตบนคุณภาพชีวิตที่เป็นมิตรต่อสิ่งแวดล้อม ด้านการปรับสมดุลและพัฒนาระบบการบริหารจัดการภาครัฐ) นโยบายและยุทธศาสตร์การพัฒนากำลังคนของประเทศ ความต้องการกำลังคนของประเทศ เป้าหมายการพัฒนาที่ยั่งยืน 17 ข้อ ของ SDGs การเปลี่ยนแปลงทางเทคโนโลยี นโยบาย และสิ่งแวดล้อมอื่น ๆ ในบริบทโลก เป็นต้น)

2.2 การวิเคราะห์ช่องว่างและโอกาสทางการตลาดของหลักสูตร

(อธิบายช่องว่างและโอกาสทางการตลาดของหลักสูตรเมื่อเทียบกับหลักสูตรที่เหมือนหรือคล้ายคลึงกันทั้งภายในและ/หรือภายนอกสถาบัน)

2.3 การวิเคราะห์ความต้องการและความคาดหวังของนักศึกษาและผู้มีส่วนได้ส่วนเสียกลุ่มต่าง ๆ

(ภาคผนวก ฉ)

(อธิบายสรุปผลการสังเคราะห์ผลการสำรวจความต้องการและความคาดหวังของ SHs กลุ่มต่าง ๆ โดยแสดงวิธีการสำรวจ และผลการวิเคราะห์ความต้องการและความคาดหวังของ SHs กลุ่มต่าง ๆ ในภาคผนวก ฉ ตารางที่ 1 และรายงานผลการนำความต้องการและความคาดหวังของ SHs ไปกำหนดผลลัพธ์การเรียนรู้ของหลักสูตรในภาคผนวก ฉ ตารางที่ 2 และ 3)

2.4 ภาพรวมและเป้าหมายของหลักสูตร

(อธิบายเป้าหมายของหลักสูตร (Goals) คืออะไร และชี้แจงว่าหลักสูตรมีความเชื่อมโยงกับวิสัยทัศน์ พันธกิจ และการจัดกลุ่มของสถาบันรวมทั้งยุทธศาสตร์และแผนกลยุทธ์ของมหาวิทยาลัยอย่างไร)

3. วัตถุประสงค์ของหลักสูตร

(การกำหนดวัตถุประสงค์ของหลักสูตร เน้นความต้องแสดงความสัมพันธ์กับ PLOs และผลลัพธ์การเรียนรู้ตามมาตรฐานคุณวุฒิระดับอุดมศึกษา พ.ศ. 2565 รวมทั้งมุ่งสร้างคุณค่าเพิ่มสู่สังคมและนักศึกษา ได้อย่างชัดเจน)

3.1

3.2

3.3

.....

4. คุณลักษณะบัณฑิตของหลักสูตร

(การกำหนดคุณลักษณะบัณฑิตของหลักสูตร ต้องได้จากการวิเคราะห์ความต้องการของผู้มีส่วนได้ส่วนเสีย โดยมี PLOs สอดคล้องกับอาชีพที่สามารถประกอบได้หลังสำเร็จการศึกษา)

4.1

4.2

4.3

.....

5. อาชีพที่สามารถประกอบได้หลังสำเร็จการศึกษา

(เรียงตามลำดับความสัมพันธ์กับสาขาวิชา และสอดคล้องกับวัตถุประสงค์ของหลักสูตร)

อาชีพ	ลักษณะงาน
1.....	
2.....	
3.....	
4.....	
5.....	
.....	

6. ผลลัพธ์การเรียนรู้ของหลักสูตร (Program Learning Outcomes) PLOs (รูปแบบที่ 1 : Psychomotor Domain ใช้ Simpson's Taxonomy)

ลำดับ ที่	ผลลัพธ์การเรียนรู้ของหลักสูตร (PLOs)	Cognitive Domain (Revised Bloom's Taxonomy)						Psychomotor Domain (Simpson's Taxonomy)						Affective Domain (Bloom's Taxonomy)					Generic LO	Subject Specific LO		
		R	U	Ap	An	E	C	P	S	G	M	Cr	Ad	Or	Rec	Res	V	O			Iv	
PLO1																						
PLO2																						
PLO3																						
PLO4																						
PLO5																						
PLO.....																						
PLO.....																						
PLO.....																						

หมายเหตุ : ระบุสัญลักษณ์ ✓ ในช่อง "Domain" ต่าง ๆ โดย 1 PLO รับผิดชอบ 1 Domain และมี 1 ระดับการเรียนรู้ ตามคำกริยาของ PLO นั้น

Cognitive Domain (Revised Bloom's Taxonomy) แทนด้วยสัญลักษณ์ ดังนี้

Remembering แทนด้วย "R" Understanding แทนด้วย "U" Applying แทนด้วย "Ap" Analyzing แทนด้วย "An"
Evaluating แทนด้วย "E" Creating แทนด้วย "C"

Psychomotor Domain (Simpson's Taxonomy) แทนด้วยสัญลักษณ์ ดังนี้

Perception (Awareness) แทนด้วย "P" Set แทนด้วย "S" Guided Responses แทนด้วย "G"
Mechanism (Basic Proficiency) แทนด้วย "M" Complex Overt Responses (Expert) แทนด้วย "Cr" Adaptation แทนด้วย "Ad"
Origination แทนด้วย "Or"

Affective Domain (Bloom's Taxonomy) แทนด้วยสัญลักษณ์ ดังนี้

Receiving Phenomena แทนด้วย "Rec" Responding to Phenomena แทนด้วย "Res" Valuing แทนด้วย "V"
Organizing แทนด้วย "O" Internalizing Values (Characterization) แทนด้วย "Iv"

6. ผลลัพธ์การเรียนรู้ของหลักสูตร (Program Learning Outcomes) PLOs (รูปแบบที่ 2 : Psychomotor Domain ใช้ Dave's Taxonomy)

ลำดับ ที่	ผลลัพธ์การเรียนรู้ของหลักสูตร (PLOs)	Cognitive Domain (Revised Bloom's Taxonomy)						Psychomotor Domain (Dave's Taxonomy)					Affective Domain (Bloom's Taxonomy)					Generic LO	Subject Specific LO
		R	U	Ap	An	E	C	I	M	P	A	N	Rec	Res	V	O	Iv		
PLO1																			
PLO2																			
PLO3																			
PLO4																			
PLO5																			
PLO.....																			
PLO.....																			
PLO.....																			

หมายเหตุ : ระบุสัญลักษณ์ ✓ ในช่อง "Domain" ต่าง ๆ โดย 1 PLO รับผิดชอบ 1 Domain และมี 1 ระดับการเรียนรู้ ตามคำกริยาของ PLO

Cognitive Domain (Revised Bloom's Taxonomy) แทนด้วยสัญลักษณ์ ดังนี้

Remembering แทนด้วย "R" Understanding แทนด้วย "U" Applying แทนด้วย "Ap" Analyzing แทนด้วย "An"
 Evaluating แทนด้วย "E" Creating แทนด้วย "C"

Psychomotor Domain (Dave's Taxonomy) แทนด้วยสัญลักษณ์ ดังนี้

Imitation แทนด้วย "I" Manipulation แทนด้วย "M" Precision แทนด้วย "P" Articulation แทนด้วย "A"
 Naturalisation แทนด้วย "N"

Affective Domain (Bloom's Taxonomy) แทนด้วยสัญลักษณ์ ดังนี้

Receiving Phenomena แทนด้วย "Rec" Responding to Phenomena แทนด้วย "Res" Valuing แทนด้วย "V"
 Organizing แทนด้วย "O" Internalizing Values (Characterization) แทนด้วย "Iv"

6. ผลลัพธ์การเรียนรู้ของหลักสูตร (Program Learning Outcomes) PLOs (รูปแบบที่ 3 : Psychomotor Domain ใช้ Moore's Taxonomy)

ลำดับ ที่	ผลลัพธ์การเรียนรู้ของหลักสูตร (PLOs)	Cognitive Domain (Revised Bloom's Taxonomy)						Psychomotor Domain (Moore's Taxonomy)			Affective Domain (Bloom's Taxonomy)					Generic LO	Subject Specific LO
		R	U	Ap	An	E	C	I	M	P	Rec	Res	V	O	Iv		
PLO1																	
PLO2																	
PLO3																	
PLO4																	
PLO5																	
PLO.....																	
PLO.....																	
PLO.....																	

หมายเหตุ : ระบุสัญลักษณ์ ✓ ในช่อง “Domain” ต่าง ๆ โดย 1 PLO รับผิดชอบ 1 Domain และมี 1 ระดับการเรียนรู้ ตามคำกริยาของ PLO

Cognitive Domain (Revised Bloom's Taxonomy) แทนด้วยสัญลักษณ์ ดังนี้

Remembering แทนด้วย “R” Understanding แทนด้วย “U” Applying แทนด้วย “Ap” Analyzing แทนด้วย “An”
Evaluating แทนด้วย “E” Creating แทนด้วย “C”

Psychomotor Domain (Moore's Taxonomy) แทนด้วยสัญลักษณ์ ดังนี้

Imitation แทนด้วย “I” Manipulation แทนด้วย “M” Precision แทนด้วย “P”

Affective Domain (Bloom's Taxonomy) แทนด้วยสัญลักษณ์ ดังนี้

Receiving Phenomena แทนด้วย “Rec” Responding to Phenomena แทนด้วย “Res” Valuing แทนด้วย “V”
Organizing แทนด้วย “O” Internalizing Values (Characterization) แทนด้วย “Iv”

7. ตารางแสดงความสัมพันธ์ระหว่างวัตถุประสงค์ของหลักสูตร และผลลัพธ์การเรียนรู้ของหลักสูตร (PLOs)

วัตถุประสงค์ของหลักสูตร	ผลลัพธ์การเรียนรู้ของหลักสูตร (PLOs)									
	PLO1	PLO2	PLO3	PLO4	PLO5	
1.										
2.										
3.										
.....										
.....										

หมายเหตุ : ระบุสัญลักษณ์ ✓ ในช่องที่วัตถุประสงค์สัมพันธ์กับผลลัพธ์การเรียนรู้ของหลักสูตร (PLOs)

8. ตารางแสดงความสัมพันธ์ระหว่างผลลัพธ์การเรียนรู้ของหลักสูตร (PLOs) กับรายละเอียดผลลัพธ์การเรียนรู้ตามมาตรฐานคุณวุฒิระดับอุดมศึกษา พ.ศ. 2565 ระดับปริญญาตรี

ผลลัพธ์การเรียนรู้ตามมาตรฐานคุณวุฒิระดับอุดมศึกษา	1.ด้านความรู้ (Knowledge)	2. ด้านทักษะ (Skills)	3. ด้านจริยธรรม (Ethics)	4. ด้านลักษณะบุคคล (Character)
ผลลัพธ์การเรียนรู้ของหลักสูตร (PLOs)				
PLO1				
PLO2				
PLO3				
PLO4				
PLO5				
PLO.....				
PLO.....				
PLO.....				
PLO.....				
PLO.....				
PLO.....				

หมายเหตุ : ระบุสัญลักษณ์ ✓ ในช่องที่ผลลัพธ์การเรียนรู้ของหลักสูตร (PLOs) สัมพันธ์กับรายละเอียดผลลัพธ์การเรียนรู้ตามมาตรฐานคุณวุฒิระดับอุดมศึกษา พ.ศ. 2565 ระดับปริญญาตรี

ผลลัพธ์การเรียนรู้ตามมาตรฐานคุณวุฒิระดับอุดมศึกษา พ.ศ. 2565 ระดับปริญญาตรี

1. ด้านความรู้ (Knowledge)

หมายถึง สิ่งที่สั่งสมมาจากการศึกษาเล่าเรียน การค้นคว้า หรือประสบการณ์ที่เกิดจากหลักสูตร ซึ่งเป็นสิ่งที่จำเป็นและเพียงพอต่อการนำไปปฏิบัติ หรือต่อยอดความรู้ในการประกอบอาชีพ ดำรงชีวิต อยู่ร่วมกันในสังคม และพัฒนาอย่างยั่งยืน สำหรับการดำรงชีวิตในยุคดิจิทัล

โครงสร้างของความรู้สำหรับคุณวุฒิระดับปริญญาตรี มีดังนี้

- 1.1 ความรู้เชิงสาระ/หลักการ ความรู้เชิงกระบวนการ และความรู้ที่จำเป็นต่อการดำรงชีวิต
- 1.2 ความรู้ที่จำเป็นต่อการเชื่อมโยง การปรับใช้ การต่อยอดความรู้ที่นำไปสู่การพัฒนาและการทำงานร่วมกัน
 - 1.2.1 ความรู้ที่จำเป็นและเพียงพอต่อการนำไปปฏิบัติ ต่อยอดความรู้ ปรับใช้ความรู้เพื่อพัฒนางาน
 - 1.2.2 ความรู้ด้านดิจิทัล

2. ด้านทักษะ (Skills)

หมายถึง ความสามารถที่เกิดจากการเรียนรู้ ฝึกฝนปฏิบัติให้เกิดความแคล่วคล่อง ว่องไว และชำนาญ เพื่อพัฒนาวิชาชีพหรือวิชาการ พัฒนาคคน และพัฒนาสังคมสำหรับการดำรงชีวิตในยุคดิจิทัล

โครงสร้างทักษะสำหรับคุณวุฒิระดับปริญญาตรี มีดังนี้

- 2.1 ทักษะการปฏิบัติงานตามวิชาชีพ หรือตามศาสตร์ที่เกี่ยวข้อง
- 2.2 ทักษะทั่วไป ประกอบด้วยทักษะการเรียนรู้ ทักษะส่วนบุคคล ทักษะการทำงานร่วมกับผู้อื่นที่นำไปสู่การพัฒนางาน วิชาชีพ การดำรงชีวิตและการทำงานเพื่อสร้างสรรค์องค์กร และสังคม ซึ่งเหมาะสมกับการดำรงชีวิตในยุคดิจิทัล
 - 2.2.1 ทักษะการเรียนรู้ การเรียนรู้ด้วยตนเองในการปฏิบัติ และการปรับปรุงพัฒนางานเพื่อการประกอบอาชีพ
 - 2.2.2 ทักษะด้านดิจิทัล

3. ด้านจริยธรรม (Ethics)

หมายถึง พฤติกรรมหรือการกระทำระดับบุคคลที่สะท้อนถึงความเป็นผู้มีคุณธรรม ศีลธรรม และจรรยาบรรณ เพื่อประโยชน์ส่วนรวมและส่วนตน ทั้งต่อหน้าและลับหลังผู้อื่น

โครงสร้างของจริยธรรมสำหรับคุณวุฒิระดับปริญญาตรี มีดังนี้

- 3.1 การกระทำที่เป็นไปตามกฎกติกา และเกิดประโยชน์ต่อสังคม
- 3.2 การหลีกเลี่ยงการกระทำสิ่งที่ไม่ดีกฎกติกาของสังคม และไม่ทำผิดกฎหมาย

4. ด้านลักษณะบุคคล (Character)

หมายถึง บุคลิกภาพ ลักษณะนิสัย และค่านิยมที่สะท้อนคุณลักษณะเฉพาะศาสตร์ วิชาชีพ และสถาบัน โดยพัฒนาผ่านการเรียนรู้ และการฝึกประสบการณ์จากหลักสูตร ให้มีความเหมาะสมกับแต่ละระดับมาตรฐานคุณวุฒิระดับอุดมศึกษา

โครงสร้างของลักษณะบุคคลสำหรับคุณวุฒิระดับปริญญาตรี มีดังนี้

- 4.1 ลักษณะบุคคลทั่วไป (เหมาะสมและสอดคล้องกับ “อัตลักษณ์” ของหลักสูตรและมหาวิทยาลัย)
- 4.2 ลักษณะบุคคลตามวิชาชีพ หรือตามศาสตร์ที่เกี่ยวข้อง

9. ความสอดคล้องของผลลัพธ์การเรียนรู้ของหลักสูตร (PLOs) กับที่มาของหลักสูตร

9.1 การตอบสนองต่อวิสัยทัศน์ พันธกิจ และการจัดกลุ่มของสถาบัน

(อธิบายการกำหนด PLOs ว่าได้ตอบสนอง/สอดคล้องกับวิสัยทัศน์ พันธกิจ และการจัดกลุ่มของสถาบัน รวมทั้ง ยุทธศาสตร์และแผนกลยุทธ์ของมหาวิทยาลัยอย่างไร สามารถนำเสนอในรูปแบบของความเรียงหรือตารางได้ตามความเหมาะสม)

.....

9.2 การตอบสนองต่อสถานการณ์ภายนอกและแนวโน้มในอนาคตที่วิเคราะห์ในข้อ 2.1

(อธิบายการกำหนด PLOs ว่าได้ตอบสนอง/สอดคล้องกับประเด็นความเสี่ยงและสถานการณ์ภายนอกและแนวโน้มในอนาคตอย่างไร สามารถนำเสนอในรูปแบบของความเรียงหรือตารางได้ตามความเหมาะสม)

.....

9.3 การตอบสนองต่อช่องว่างและโอกาสทางการตลาดของหลักสูตรที่วิเคราะห์ในข้อ 2.2

(อธิบายการกำหนด PLOs ว่าได้ตอบสนอง/สอดคล้องกับช่องว่างและโอกาสทางการตลาดของหลักสูตรระบุไว้ได้อย่างไร สามารถนำเสนอในรูปแบบของความเรียงหรือตารางหรือแผนภาพได้ตามความเหมาะสม)

.....

หมวดที่ 3 โครงสร้างหลักสูตร รายวิชาและหน่วยกิต

1. จำนวนหน่วยกิต รวมตลอดหลักสูตร ไม่น้อยกว่า หน่วยกิต
2. โครงสร้างหลักสูตร *(คำอธิบายเพิ่มเติมโปรดดูในคำชี้แจง)*

หมวดวิชาศึกษาทั่วไป	จำนวนไม่น้อยกว่า	xxx	หน่วยกิต
หมวดวิชาเฉพาะ	จำนวนไม่น้อยกว่า	xxx	หน่วยกิต
หมวดวิชาเลือกเสรี	จำนวนไม่น้อยกว่า	xxx	หน่วยกิต

3. รายวิชา

3.1 รหัสวิชา

หมวดวิชาศึกษาทั่วไป

กลุ่มวิชาทักษะสังคมและชีวิต

SU101 – SU120 วิชาบังคับเลือก

SU121 – SU199 วิชาเลือก

กลุ่มวิชาทักษะภาษาและการสื่อสาร

SU201 – SU202 วิชาบังคับ

SU203 – SU220 วิชาบังคับเลือก

SU221 – SU299 วิชาเลือก

กลุ่มวิชาทักษะนวัตกรรมและการสร้างสรรค์

SU301 – SU320 วิชาบังคับเลือก

SU321 – SU399 วิชาเลือก

หมวดวิชาเฉพาะ

กำหนดไว้เป็นเลข 6 หลักโดยแบ่งออกเป็นสองกลุ่ม กลุ่มละสามหลัก

เลขสามหลักแรก เป็นเลขประจำหน่วยงานที่รับผิดชอบรายวิชานั้น ๆ ดังนี้

xxx ภาควิชา/สาขาวิชา คณะ

xxx ภาควิชา/สาขาวิชา คณะ

เลขสามหลักหลัง เป็นเลขบอกรหัสวิชา ดังนี้

เลขตัวแรก	หมายถึง	ระดับชั้นปีที่นักศึกษาปกติควรเรียนได้
1	หมายถึง	ชั้นปีที่ 1
2	หมายถึง	ชั้นปีที่ 2
3	หมายถึง	ชั้นปีที่ 3
4	หมายถึง	ชั้นปีที่ 4

เลขตัวที่สอง	หมายถึง	กลุ่มของรายวิชา
0	หมายถึง	กลุ่มวิชาบังคับ
1	หมายถึง	กลุ่มวิชาบังคับเลือก
2	หมายถึง	กลุ่มวิชาเลือก
เลขตัวที่สาม	หมายถึง	ลำดับที่ของรายวิชา

3.2 การคิดหน่วยกิต

รายวิชาภาคทฤษฎี ที่ใช้เวลาบรรยายหรืออภิปรายปัญหาไม่น้อยกว่า 15 ชั่วโมงต่อภาคการศึกษาปกติ ให้มีค่าเท่ากับ 1 หน่วยกิต

รายวิชาภาคปฏิบัติ ที่ใช้เวลาฝึกหรือทดลองไม่น้อยกว่า 30 ชั่วโมงต่อภาคการศึกษาปกติ ให้มีค่าเท่ากับ 1 หน่วยกิต

การฝึกงานหรือการฝึกภาคสนาม ที่ใช้เวลาฝึกไม่น้อยกว่า 45 ชั่วโมงต่อภาคการศึกษาปกติ ให้มีค่าเท่ากับ 1 หน่วยกิต

การทำโครงการหรือกิจกรรมการเรียนรู้อื่นใดตามที่ได้รับมอบหมายที่ใช้เวลาทำโครงการหรือกิจกรรมนั้น ๆ ไม่น้อยกว่า 45 ชั่วโมงต่อภาคการศึกษาปกติ ให้มีค่าเท่ากับ 1 หน่วยกิต

ในแต่ละรายวิชากำหนดเกณฑ์ในการคำนวณจำนวนชั่วโมงศึกษาด้วยตนเองต่อสัปดาห์ ดังนี้

จำนวนชั่วโมงศึกษาด้วยตนเองต่อสัปดาห์ เท่ากับ (จำนวนหน่วยกิตของรายวิชา X 3) – จำนวนชั่วโมงบรรยายต่อสัปดาห์ – จำนวนชั่วโมงปฏิบัติต่อสัปดาห์

การเขียนหน่วยกิตในรายวิชาต่าง ๆ ประกอบด้วยเลข 4 ตัวคือ

เลขตัวแรกอยู่นอกวงเล็บ เป็นจำนวนหน่วยกิตของรายวิชานั้น

เลขตัวที่สอง สาม และสี่ อยู่ในวงเล็บบอกโดย

เลขตัวที่สองบอกจำนวนชั่วโมงบรรยายต่อสัปดาห์

เลขตัวที่สามบอกจำนวนชั่วโมงปฏิบัติต่อสัปดาห์

เลขตัวที่สี่บอกจำนวนชั่วโมงการศึกษาด้วยตนเองต่อสัปดาห์

(ตัวอย่าง รายวิชา 3 หน่วยกิต ที่บรรยาย 2 ชั่วโมง/สัปดาห์ ปฏิบัติ 2 ชั่วโมง/สัปดาห์ นักศึกษาจะต้องศึกษาด้วยตนเอง 5 ชั่วโมงต่อสัปดาห์ ระบุเป็น “3(2-2-5)” เป็นต้น)

3.3 รายวิชา (ต้องสร้างรายวิชาจากการวิเคราะห์ Knowledge (K), Skills (S) และ Attitude (A) ของ PLOs โดยเทคนิค Backward Curriculum Design โดยแสดงผลการวิเคราะห์ในภาคผนวก ฉ)

หมวดวิชา..... จำนวน หน่วยกิต

xxx xxx ชื่อรายวิชาภาษาไทย จำนวนหน่วยกิต (ชม.บรรยาย - ชม.ปฏิบัติ - ชม.ศึกษาด้วยตนเอง)
(ชื่อรายวิชาภาษาอังกฤษ)

xxx xxx ชื่อรายวิชาภาษาไทย จำนวนหน่วยกิต (ชม.บรรยาย - ชม.ปฏิบัติ - ชม.ศึกษาด้วยตนเอง)
(ชื่อรายวิชาภาษาอังกฤษ)

ให้แสดงทุกรายวิชาตามโครงสร้างหลักสูตร

3.4 การเทียบโอนหน่วยกิต รายวิชา และการลงทะเบียนเรียนข้ามมหาวิทยาลัย

เป็นไปตามข้อบังคับมหาวิทยาลัยศิลปากร ว่าด้วยการศึกษาระดับปริญญาบัณฑิต พ.ศ. 25..... และระเบียบมหาวิทยาลัยศิลปากร ว่าด้วยการเทียบโอนหน่วยกิตและผลการศึกษา พ.ศ. 25.... (ภาคผนวก ก) และ/หรือที่มีการเปลี่ยนแปลงภายหลัง

3.5 แสดงแผนการศึกษา

(คำอธิบายเพิ่มเติมโปรดดูในคำชี้แจงกรณีมีแผนการศึกษามากกว่า 1 แผน ให้แสดงแยกแผนการศึกษา เช่น แผนปกติ แผนสหกิจศึกษา โดยทุกแผนการศึกษาต้องผลักดันให้นักศึกษาบรรลุผลลัพธ์การเรียนรู้ PLOs ชุดเดียวกัน)

ปีที่ 1

รหัสวิชา	ชื่อรายวิชา	จำนวนหน่วยกิต (บ - ป - น)
ภาคการศึกษาที่ 1		
SU201	ภาษาอังกฤษเพื่อการสื่อสารในยุคดิจิทัล	3(2-2-5)
SUXXX	วิชาบังคับเลือก	3
SUXXX	วิชาเลือก	3
รวมจำนวน		
ภาคการศึกษาที่ 2		
SU202	ภาษาอังกฤษเพื่อการสื่อสารในสังคมโลก	3(2-2-5)
SUXXX	วิชาบังคับเลือก	3
SUXXX	วิชาเลือก	3
รวมจำนวน		
ผลลัพธ์การเรียนรู้เมื่อสิ้นปีการศึกษา		
<p>(การกำหนด YLOs ให้ใช้ PLOs เป็นตัวตั้ง และนำรายวิชาที่เรียนในแต่ละชั้นปีมาพิจารณาประกอบ โดยกำหนด YLOs เป็นข้อ ๆ โดยหลังจากที่ได้รับความรู้ ทักษะ และทัศนคติ จากรายวิชาต่าง ๆ ที่ได้เรียนในชั้นปีนั้น ๆ แล้ว นักศึกษาควรทำส่วนใดของ PLOs ได้บ้าง ซึ่งเมื่อรวม YLOs ของทุกชั้นปีแล้ว ต้องไม่ขาดหรือเกินจาก PLOs)</p>		
ผลลัพธ์การเรียนรู้เมื่อสิ้นปีการศึกษา (YLOs)		PLOs ที่รับผิดชอบ
YLO1.1		
YLO1.2		
YLO1.3		

ปีที่ 2

รหัสวิชา	ชื่อรายวิชา	จำนวนหน่วยกิต (บ - ป - น)
ภาคการศึกษาที่ 1		
SUXXX		3
SUXXX		3
	รวมจำนวน	
ภาคการศึกษาที่ 2		
	รวมจำนวน	
ผลลัพธ์การเรียนรู้เมื่อสิ้นปีการศึกษา		
ผลลัพธ์การเรียนรู้เมื่อสิ้นปีการศึกษา (YLOs)		PLOs ที่รับผิดชอบ
YLO2.1		
YLO2.2		
YLO2.3		

ปีที่ 3

รหัสวิชา	ชื่อรายวิชา	จำนวนหน่วยกิต (บ - ป - น)
ภาคการศึกษาที่ 1		
	รวมจำนวน	
ภาคการศึกษาที่ 2		
	รวมจำนวน	
ผลลัพธ์การเรียนรู้เมื่อสิ้นปีการศึกษา		
ผลลัพธ์การเรียนรู้เมื่อสิ้นปีการศึกษา (YLOs)		PLOs ที่รับผิดชอบ
YLO3.1		
YLO3.2		
YLO3.3		

ปีที่ 4

รหัสวิชา	ชื่อรายวิชา	จำนวนหน่วยกิต (บ - ป - น)
ภาคการศึกษาที่ 1		
	รวมจำนวน	
ภาคการศึกษาที่ 2		
	รวมจำนวน	
ผลลัพธ์การเรียนรู้เมื่อสิ้นปีการศึกษา		
ผลลัพธ์การเรียนรู้เมื่อสิ้นปีการศึกษา (YLOs)		PLOs ที่รับผิดชอบ
YLO4.1		
YLO4.2		
YLO4.3		

3.6 แผนภาพการไหลของรายวิชาต่าง ๆ จากชั้นปีที่ 1 ถึงชั้นปีสุดท้าย
แสดงในภาคผนวก ข

(กรณีมีแผนการศึกษามากกว่า 1 แผน ให้แยกแสดงตามแผนการศึกษา)

3.7 ตารางแสดงการกระจายความรับผิดชอบผลลัพธ์การเรียนรู้ของหลักสูตรสู่รายวิชา (Curriculum Mapping)

(ผลลัพธ์การเรียนรู้ของหลักสูตร PLOs : Program Learning Outcomes จำแนกตามรายวิชาเรียงตามลำดับชั้นปี)

(กรณีมีหลายแผน ให้แยกแสดงตารางตามแผน แสดงทุกรายวิชาในหลักสูตร)

ชั้นปี/รหัสวิชา/ชื่อวิชา	จำนวน หน่วยกิต	ผลลัพธ์การเรียนรู้ของหลักสูตร (PLOs)										
		1	2	3	4	5	
วิชาบังคับ												
ชั้นปีที่ 1												
SU201 ภาษาอังกฤษเพื่อการสื่อสารในยุคดิจิทัล	3(2-2-5)											
ชั้นปีที่ 2												
SU202 ภาษาอังกฤษเพื่อการสื่อสารในสังคมโลก	3(2-2-5)											
ชั้นปีที่ 3												
ชั้นปีที่ 4												

ชั้นปี/รหัสวิชา/ชื่อวิชา	จำนวน หน่วยกิต	ผลลัพธ์การเรียนรู้ของหลักสูตร (PLOs)									
		1	2	3	4	5
วิชาบังคับเลือก											
หมวดวิชาศึกษาทั่วไป											
กลุ่มทักษะสังคมและชีวิต											
SUXXX.....											
SUXXX.....											
กลุ่มทักษะภาษาและการสื่อสาร											
SUXXX.....											
SUXXX.....											
กลุ่มทักษะนวัตกรรมและการสร้างสรรค์											
SUXXX.....											
SUXXX.....											
หมวดวิชาเฉพาะ											
วิชาเลือก											
หมวดวิชาศึกษาทั่วไป											
กลุ่มทักษะสังคมและชีวิต											
SUXXX.....											
SUXXX.....											
กลุ่มทักษะภาษาและการสื่อสาร											
SUXXX.....											
SUXXX.....											

ชั้นปี/รหัสวิชา/ชื่อวิชา	จำนวน หน่วยกิต	ผลลัพธ์การเรียนรู้ของหลักสูตร (PLOs)												
		1	2	3	4	5			
กลุ่มทักษะนวัตกรรมและการสร้างสรรค์														
SUXXX.....														
SUXXX.....														
หมวดวิชาเฉพาะ														

- หมายเหตุ**
1. กรณีมีแผนการศึกษามากกว่า 1 แผน ทุกแผนการศึกษาต้องผลักดันให้นักศึกษาบรรลุผลลัพธ์การเรียนรู้ PLOs ชุดเดียวกัน
 2. ระบุระดับผลลัพธ์การเรียนรู้ของรายวิชาเรียงตามชั้นปี โดยระบุสัญลักษณ์ในตารางของ PLOs ที่รายวิชารับผิดชอบ ดังนี้

เลือกระบุสัญลักษณ์ ให้สอดคล้องกับตารางในข้อ 6 หมวดที่ 2

Cognitive Domain (Revised Bloom's Taxonomy) แทนด้วยสัญลักษณ์ ดังนี้

Remembering แทนด้วย "R" Understanding แทนด้วย "U" Applying แทนด้วย "Ap" Analyzing แทนด้วย "An"
Evaluating แทนด้วย "E" Creating แทนด้วย "C"

Psychomotor Domain (Simpson's Taxonomy) แทนด้วยสัญลักษณ์ ดังนี้

Perception (Awareness) แทนด้วย "P" Set แทนด้วย "S" Guided Responses แทนด้วย "G"
Mechanism (Basic Proficiency) แทนด้วย "M" Complex Overt Responses (Expert) แทนด้วย "Cr" Adaptation แทนด้วย "Ad"
Origination แทนด้วย "Or"

Psychomotor Domain (Dave's Taxonomy) แทนด้วยสัญลักษณ์ ดังนี้

Imitation แทนด้วย "I" Manipulation แทนด้วย "M" Precision แทนด้วย "P" Articulation แทนด้วย "A"
Naturalisation แทนด้วย "N"

Psychomotor Domain (Moore's Taxonomy) แทนด้วยสัญลักษณ์ ดังนี้

Imitation แทนด้วย "I" Manipulation แทนด้วย "M" Precision แทนด้วย "P"

Affective Domain (Attitude) (Bloom's Taxonomy) แทนด้วยสัญลักษณ์ ดังนี้

Receiving Phenomena แทนด้วย "Rec" Responding to Phenomena แทนด้วย "Res" Valuing แทนด้วย "V"
Organizing แทนด้วย "O" Internalizing Values (Characterization) แทนด้วย "IV"

3.8 คำอธิบายรายวิชา (คำอธิบายเพิ่มเติมโปรดดูในคำชี้แจง)

หมวดวิชาศึกษาทั่วไป

รหัสวิชา ชื่อรายวิชา จำนวนหน่วยกิต (ชม.บรรยาย - ชม.ปฏิบัติ - ชม.ศึกษาด้วยตนเอง)

xxx xxx ชื่อภาษาไทย x(x-x-x)

(ชื่อภาษาอังกฤษ)

คำอธิบายรายวิชาภาษาไทย

คำอธิบายรายวิชาภาษาอังกฤษ.....

หมวดวิชาเฉพาะ

รหัสวิชา ชื่อรายวิชา จำนวนหน่วยกิต (ชม.บรรยาย - ชม.ปฏิบัติ - ชม.ศึกษาด้วยตนเอง)

xxx xxx ชื่อภาษาไทย x(x-x-x)

(ชื่อภาษาอังกฤษ)

วิชาบังคับก่อน : xxx xxx ชื่อรายวิชาภาษาไทย

เงื่อนไข :

คำอธิบายรายวิชาภาษาไทย

คำอธิบายรายวิชาภาษาอังกฤษ.....

ตัวอย่างการพิมพ์

411 508 อรรถศาสตร์ภาษาไทย 3(3-0-6)

(Thai Semantics)

วิชาบังคับก่อน : 411 407 ภาษาไทย

เงื่อนไข : อาจเรียนพร้อมกันได้

ทฤษฎีทางอรรถศาสตร์ โครงสร้างความหมายของคำ วลี และประโยค การเปลี่ยนแปลงความหมายในภาษาไทย

Semantic theories; semantic structure of words, phrases, and sentences; semantic change in Thai.

หมวดที่ 4 การจัดการศึกษาและกระบวนการเรียนรู้

1. ระบบการจัดการศึกษา

1.1 ระบบ จัดการศึกษาาระบบทวิภาค โดย 1 ปีการศึกษาแบ่งออกเป็น 2 ภาคการศึกษาปกติ 1 ภาคการศึกษาปกติมีระยะเวลาศึกษาไม่น้อยกว่า 15 สัปดาห์ ข้อกำหนดต่าง ๆ ให้เป็นไปตามประกาศคณะกรรมการมาตรฐานการอุดมศึกษา เรื่อง เกณฑ์มาตรฐานหลักสูตรระดับปริญญาตรี พ.ศ. 2565 และ/หรือที่มีการเปลี่ยนแปลงภายหลัง

1.2 การจัดการศึกษาภาคฤดูร้อน.....

1.3 การเทียบเคียงหน่วยกิตในระบบทวิภาค

2. การดำเนินการหลักสูตร

2.1 วัน – เวลาในการดำเนินการเรียนการสอน

(การดำเนินการเรียนการสอนในแต่ละภาคให้ปรับเปลี่ยนตามปฏิทินการศึกษาที่มหาวิทยาลัยกำหนดในแต่ละปี)

ภาคการศึกษาต้น เดือนกรกฎาคม – พฤศจิกายน

ภาคการศึกษาปลาย เดือนพฤศจิกายน – มีนาคม

ภาคการศึกษาฤดูร้อน เดือนเมษายน – มิถุนายน

2.2 ระบบการศึกษา

(โปรดระบุเครื่องหมาย ✓ ในช่อง ที่สอดคล้องกับระบบการศึกษาของหลักสูตร กรณีจัดการเรียนการสอนแบบชั้นเรียน อย่างเดียว ให้ระบุดังตัวอย่าง “[✓] แบบชั้นเรียน ร้อยละ 100 ของจำนวนหน่วยกิตในหลักสูตร” กรณี จัดผสมผสานทั้ง 2 ระบบ ให้ระบุดังตัวอย่าง “[✓] แบบชั้นเรียน ร้อยละ 60 ของจำนวนหน่วยกิตในหลักสูตร [✓] แบบผ่านระบบเทคโนโลยีสารสนเทศ ร้อยละ 40 ของจำนวนหน่วยกิตในหลักสูตร ทั้งนี้ ถ้าระบบการศึกษาแบบผ่านระบบเทคโนโลยีสารสนเทศเกินกว่าร้อยละ 60 ของจำนวนหน่วยกิตในหลักสูตรต้องดำเนินการจัดทำหลักสูตรให้สอดคล้องกับประกาศกระทรวงการอุดมศึกษา วิทยาศาสตร์ วิจัยและนวัตกรรม เรื่อง หลักเกณฑ์ วิธีการ และเงื่อนไขการจัดการศึกษาผ่านระบบเทคโนโลยีสารสนเทศ พ.ศ. 2565)

[] แบบชั้นเรียน ร้อยละ.....ของจำนวนหน่วยกิตในหลักสูตร

[] แบบผ่านระบบเทคโนโลยีสารสนเทศ ร้อยละ.....ของจำนวนหน่วยกิตในหลักสูตร

[] อื่น ๆ (ระบุ)

3. การออกแบบกระบวนการเรียนรู้เพื่อให้นักศึกษาบรรลุผลลัพธ์การเรียนรู้ของหลักสูตร (PLOs)

(โปรดระบุการออกแบบกระบวนการเรียนรู้ที่ทำให้มั่นใจได้ว่านักศึกษาสามารถนำสิ่งที่เรียนรู้ไปใช้กับโลกของการทำงานจริงได้ และตอบสนองความต้องการและความคาดหวังของผู้มีส่วนได้ส่วนเสีย และสอดคล้องกับผลลัพธ์การเรียนรู้ที่คาดหวัง ต้องแสดงให้เห็นว่านักศึกษามี Growth Mindset และสามารถเรียนรู้ตลอดชีวิตได้ (ตามเกณฑ์ AUN-QA V.4 เกณฑ์ที่ 3.3, 3.4, 3.5) ทั้งนี้ ให้เขียนอธิบายกระบวนการเรียนการสอนในภาพรวมของหลักสูตรเพื่อให้เกิดกระบวนการเรียนรู้ฯ โดยไม่ต้องแจกแจงวิธีการจัดการเรียนการสอนของแต่ละ PLOs)

.....

.....

4. องค์ประกอบเกี่ยวกับประสบการณ์ภาคสนาม

(การฝึกงาน หรือ สหกิจศึกษา (ถ้ามี) กรณีมีมากกว่า 1 รายวิชาให้ระบุข้อมูลแยกตามรายวิชาให้ครบทุกรายวิชา)

4.1 ผลลัพธ์การเรียนรู้ของประสบการณ์ภาคสนาม

(ระบุทุก CLOs แยกตามรายวิชาที่เกี่ยวข้องกับประสบการณ์ภาคสนาม)

(1)

(2)

4.2 ช่วงเวลา

(ระบุทุกช่วงเวลา แยกตามรายวิชาที่เกี่ยวข้องกับประสบการณ์ภาคสนาม)

ชั้นปีที่ ภาคการศึกษา.....

4.3 การจัดเวลาและตารางฝึกปฏิบัติ

(ระบุลักษณะการฝึกปฏิบัติภาคสนามและจำนวนชั่วโมงที่เกี่ยวข้องกับรายวิชาประสบการณ์ภาคสนาม แยกตามรายวิชาที่เกี่ยวข้องกับประสบการณ์ภาคสนาม ทั้งนี้ต้องสอดคล้องกับข้อ 4.1 และ 4.2)

ลักษณะการฝึกปฏิบัติภาคสนาม	จำนวนชั่วโมงต่อสัปดาห์
ฝึกทักษะ
ฝึกทักษะ
ฝึกทักษะ

4.4 การวัดและประเมินผลการฝึกปฏิบัติภาคสนาม

(ระบุวิธีการวัด เครื่องมือที่ใช้ และเกณฑ์การประเมินผลการฝึกปฏิบัติภาคสนามในรายวิชาประสบการณ์ภาคสนาม แยกตามรายวิชาที่เกี่ยวข้องกับประสบการณ์ภาคสนามให้สอดคล้องกับ CLOs)

.....

5. ข้อกำหนดเกี่ยวกับการทำโครงการหรืองานวิจัย

(โครงการ หรืองานวิจัย (ถ้ามี) กรณีมีมากกว่า 1 รายวิชาให้ระบุข้อมูลแยกตามรายวิชาให้ครบทุกรายวิชา)

5.1 คำอธิบายโดยย่อ

.....

5.2 ผลลัพธ์การเรียนรู้

(ระบุทุก CLOs แยกตามรายวิชาที่เกี่ยวข้องกับโครงการหรืองานวิจัย)

(1)

(2)

(3)

5.3 ช่วงเวลา ชั้นปีที่ ภาคการศึกษา

(ระบุช่วงเวลา แยกตามรายวิชาที่เกี่ยวข้องกับโครงการหรืองานวิจัย)

5.4 จำนวนหน่วยกิต หน่วยกิต

(ระบุจำนวนหน่วยกิต แยกตามรายวิชาที่เกี่ยวข้องกับโครงการหรืองานวิจัย)

5.5 การเตรียมการ

(ระบุการเตรียมการ แยกตามรายวิชาที่เกี่ยวข้องกับโครงการหรืองานวิจัย)

(1)

(2)

(3)

.....

5.6 การวัดและประเมินผลการทำโครงการหรืองานวิจัย

(ระบุวิธีการวัด เครื่องมือที่ใช้ และเกณฑ์การประเมินผลที่เกี่ยวข้องกับโครงการหรืองานวิจัย แยกตามรายวิชาที่เกี่ยวข้องกับโครงการหรืองานวิจัยให้สอดคล้องกับ CLOs)

(1)

(2)

(3)

หมวดที่ 5 การประเมินผลการเรียนและเกณฑ์การสำเร็จการศึกษา

1. กฎระเบียบหรือหลักเกณฑ์ในการให้ระดับคะแนน (เกรด)

การวัดผลและการประเมินผลการศึกษาเป็นไปตามข้อบังคับมหาวิทยาลัยศิลปากรว่าด้วยการศึกษาระดับปริญญาบัณฑิต พ.ศ. 25..... (ภาคผนวก ก)

2. การประเมินนักศึกษา

2.1 การประเมินมาตรฐานเพื่อตัดสินความก้าวหน้าของนักศึกษา

(ให้ระบุกระบวนการมาตรฐานที่หลักสูตรใช้ประเมินว่านักศึกษาสามารถผ่านขั้นตอนสำคัญของการศึกษาได้หรือไม่ (ตามเกณฑ์ AUN-QA V.4 เกณฑ์ที่ 4.3) เช่น ประเมินอย่างไรว่านักศึกษาสามารถไปฝึกงานได้ ประเมินอย่างไรว่านักศึกษาพร้อมที่จะทำโครงการวิจัย เป็นต้น ความก้าวหน้าในที่นี้ไม่ได้หมายถึงความก้าวหน้าในการเรียนวิชาต่าง ๆ ในหลักสูตร)

2.1.1

2.1.2

2.1.3

2.2 การประเมินพัฒนาการของการบรรลุผลลัพธ์การเรียนรู้ของหลักสูตร

(ให้ระบุ วิธีการวัด เครื่องมือที่ใช้วัด และเกณฑ์การประเมินพัฒนาการของการบรรลุ YLOs ของนักศึกษาอย่างต่อเนื่องเพื่อให้มั่นใจว่าผู้สำเร็จการศึกษาจะมีผลลัพธ์การเรียนรู้ของหลักสูตร PLOs ตามที่กำหนดไว้ทุกข้อ)

(กรณีมีหลายแผน ให้แยกแสดงตารางตามแผน)

ผลลัพธ์การเรียนรู้เมื่อสิ้นปีการศึกษา (YLOs)	การวัดและประเมินผล YLOs		
	วิธีการวัด	เครื่องมือที่ใช้วัด	เกณฑ์การประเมิน
ชั้นปีที่ 1			
YLO1.1			
YLO1.2			
ชั้นปีที่ 2			
YLO2.1			
YLO2.2			
ชั้นปีที่ 3			
YLO3.1			
YLO3.2			
ชั้นปีที่ 4			
YLO4.1			
YLO4.2			

2.3 การประเมินผลลัพธ์การเรียนรู้ของหลักสูตร (เกณฑ์ AUN-QA V.4 เกณฑ์ที่ 1.5)

(ให้ระบุ ช่วงเวลาวัด วิธีการวัด เครื่องมือที่ใช้วัด และเกณฑ์การประเมินที่น่าเชื่อถือและสะท้อนการบรรลุ PLOs เพื่อให้มั่นใจว่าผู้สำเร็จการศึกษาจะมีผลลัพธ์การเรียนรู้ตามที่กำหนดในหลักสูตรครบทุกข้อ)

ผลลัพธ์การเรียนรู้ที่คาดหวังของหลักสูตร (PLOs)	การวัดและประเมินผล			
	ช่วงเวลาวัด	วิธีการวัด	เครื่องมือที่ใช้วัด	เกณฑ์การประเมิน
PLO1				
PLO2				
PLO3				
PLO4				
PLO5				
PLO.....				
PLO.....				
PLO.....				

3. การให้ข้อมูลป้อนกลับแก่นักศึกษา (เกณฑ์ AUN-QA V.4 เกณฑ์ที่ 4.6)

(อธิบายวิธีการให้ข้อมูลป้อนกลับแก่นักศึกษาซึ่งได้จากการประเมินระหว่างเรียน (Formative Assessments) และการประเมินรวบยอด (Summative Assessments) ซึ่งนำไปสู่การพัฒนาตนเองของนักศึกษา เช่น การให้ข้อมูลป้อนกลับจากผลการเรียนในรายวิชาที่ศึกษา และการให้ข้อมูลป้อนกลับจากผลการประเมินการบรรลุผลลัพธ์การเรียนรู้ระดับรายวิชา ระดับชั้นปี และระดับหลักสูตร เป็นต้น)

.....

4. นโยบายการอุดหนุนผลการประเมินและการจัดการข้อร้องเรียน (เกณฑ์ AUN-QA V.4 เกณฑ์ที่ 4.2)

4.1 การจัดการข้อร้องเรียนการอุดหนุนผลการประเมินรายวิชา

(อธิบายระบบและกลไกการอุดหนุนผลการประเมินและอธิบายระบบและกลไกของการจัดการข้อร้องเรียน)

.....

4.2 การจัดการข้อร้องเรียนการอุดหนุนผลการประเมินการบรรลุผลลัพธ์การเรียนรู้

(อธิบายระบบและกลไกการอุดหนุนผลการประเมินและอธิบายระบบและกลไกของการจัดการข้อร้องเรียน)

.....

4.3 การจัดการข้อร้องเรียนการอุทธรณ์ผลการตรวจสอบการสำเร็จการศึกษา

4.3.1 ช่องทางการส่งเรื่องร้องเรียน เช่น ติดต่อด้วยตนเอง จดหมาย โทรศัพท์ หรือช่องทางออนไลน์ ได้แก่ Facebook กองบริหารงานวิชาการ, SU One Stop Service (Zendesk) อีเมล reg@su.ac.th หรือ daa@su.ac.th

4.3.2 รับข้อร้องเรียน/ลงทะเบียนรับข้อร้องเรียน

4.3.3 วินิจฉัย วิเคราะห์ จำแนกข้อร้องเรียน นำส่งให้ผู้ปฏิบัติงาน/ผู้เกี่ยวข้อง

4.3.3.1 กรณีข้อร้องเรียนทั่วไปที่เกี่ยวข้องกับงานประจำ ซึ่งสามารถแก้ไขได้ในระดับผู้ปฏิบัติงาน

1) ผู้ปฏิบัติงาน/ผู้เกี่ยวข้องสรุปประเด็นข้อร้องเรียน รวบรวมข้อเท็จจริง หาข้อมูลตามเงื่อนไขของหลักสูตร เสนอมาตรฐานหลักสูตรการศึกษาระดับอุดมศึกษา และข้อบังคับ/ระเบียบ/ประกาศว่าด้วยการศึกษาของมหาวิทยาลัยศิลปากร เพื่อพิจารณาหาแนวทางการแก้ไขและป้องกันการเกิดซ้ำ

2) ผู้ปฏิบัติงาน/ผู้เกี่ยวข้องดำเนินการแก้ไขปัญหาในข้อร้องเรียน

3) รายงานผู้บริหารรับทราบ

4.3.3.2 ข้อร้องเรียนเฉพาะ/มีผลกระทบต่อบุคคลหรือหน่วยงาน/มีระดับความรุนแรงไม่สามารถแก้ไขได้ในระดับผู้ปฏิบัติงาน

1) ผู้ปฏิบัติงาน/ผู้เกี่ยวข้องสรุปประเด็นข้อร้องเรียน รวบรวมข้อเท็จจริง หาข้อมูลตามเงื่อนไขของหลักสูตร เสนอมาตรฐานหลักสูตรการศึกษาระดับอุดมศึกษา และข้อบังคับ/ระเบียบ/ประกาศว่าด้วยการศึกษาของมหาวิทยาลัยศิลปากร และจัดทำรายงานเสนอต่อผู้บริหาร

2) ผู้บริหารที่ได้รับมอบหมายพิจารณาสั่งการตามขอบเขตความรับผิดชอบ

3) กรณีนอกเหนือขอบเขตความรับผิดชอบของผู้บริหารที่ได้รับมอบหมาย เสนอต่อที่ประชุม/มหาวิทยาลัย พิจารณาสั่งการ

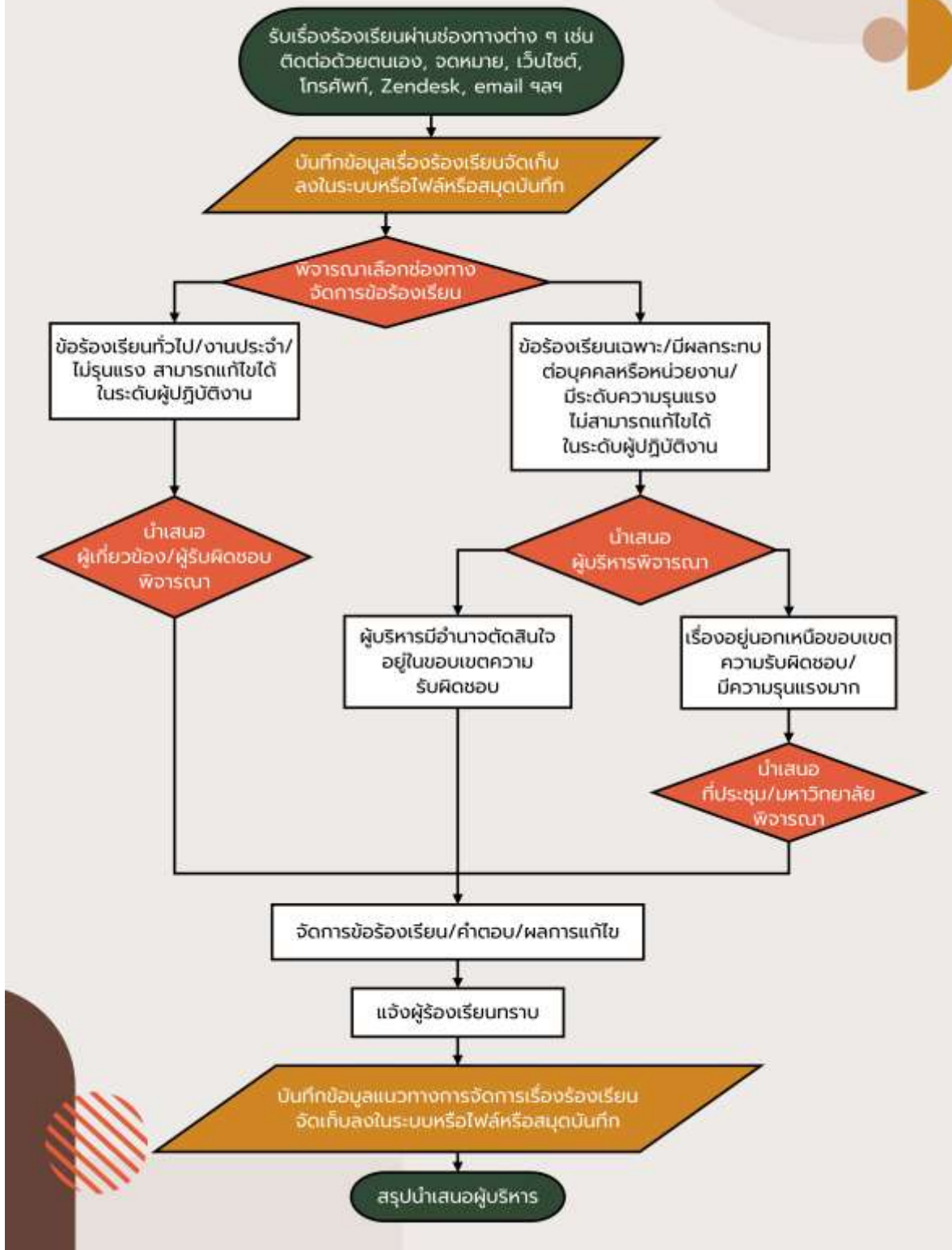
4) ผู้ปฏิบัติงาน/ผู้เกี่ยวข้องดำเนินการแก้ไขปัญหาในข้อร้องเรียนตามคำสั่งผู้บริหาร/มติที่ประชุม

4.3.4 แจ้งผลการดำเนินงานให้ผู้ร้องเรียนทราบ

4.3.5 สรุปรายงานการร้องเรียน และผลการดำเนินงานแก้ไขปัญหา เพื่อประเมินความเสี่ยง และหาแนวทางการป้องกันปัญหาที่อาจจะเกิดขึ้น รวมถึง จัดทำ FAQ เพื่อเป็นแนวทางไม่ให้เกิดข้อร้องเรียนซ้ำ

4.3.6 รายงานสรุปผลการดำเนินการจัดการข้อร้องเรียนต่อผู้บริหาร/มหาวิทยาลัยทุกเดือน

แผนผังกระบวนการจัดการข้อร้องเรียน



4.4 การจัดการข้อร้องเรียนการอุทธรณ์ผลการทดสอบวัดสมิทธิภาพทางภาษาอังกฤษ STEP (Silpakorn Test of English Proficiency)

นักศึกษาสามารถร้องเรียนผ่านระบบออนไลน์ ของศูนย์บริหารจัดการวิชาศึกษาทั่วไปและพัฒนาศึกษาเรียนรู้ภาษาอังกฤษ โดยแบ่งออกเป็น 2 ช่องทาง คือ

- 1) การแจ้งข้อมูลในช่องทางจดหมายอิเล็กทรอนิกส์ (e-mail) ที่ silpakorn.eep@gmail.com
- 2) การแจ้งข้อมูลในช่องทางกล่องข้อความของเพจเฟซบุ๊กของศูนย์บริหารจัดการวิชาศึกษาทั่วไป

และพัฒนาศึกษาเรียนรู้ภาษาอังกฤษ มหาวิทยาลัยศิลปากร หรือการยื่นเอกสารคำร้องได้ที่ศูนย์บริหารจัดการวิชาศึกษาทั่วไปและพัฒนาศึกษาเรียนรู้ภาษาอังกฤษโดยตรง

นอกจากนี้ ศูนย์บริหารจัดการวิชาศึกษาทั่วไปและพัฒนาศึกษาเรียนรู้ภาษาอังกฤษได้กำหนดกระบวนการจัดการข้อร้องเรียนเพิ่มเติม โดยนักศึกษาสามารถดำเนินการเขียนข้อร้องเรียน โดยส่งข้อร้องเรียน (ผ่านช่องทางใดทางหนึ่ง) ที่

- 1) ร้องเรียนกับศูนย์บริหารจัดการวิชาศึกษาทั่วไปและพัฒนาศึกษาเรียนรู้ภาษาอังกฤษโดยตรง
- 2) ร้องเรียน/ร้องทุกข์กับหัวหน้าสาขาวิชาหรือประธานหลักสูตร
- 3) ร้องเรียน/ร้องทุกข์กับคณะวิชาที่สังกัด
- 4) ทำบันทึกกับทางวิทยาลัยฯ เพื่อดำเนินการตรวจสอบ
- 5) ดำเนินการร้องเรียน/ร้องทุกข์ผ่านทางระบบร้องเรียน/ร้องทุกข์ออนไลน์ของมหาวิทยาลัย

ศิลปากร <http://www.suclean.su.ac.th/>

ผู้รับข้อร้องเรียนทั้ง 5 ช่องทาง นำประเด็นข้อร้องเรียน หรือข้อเสนอแนะเข้าพิจารณาในที่ประชุมศูนย์บริหารจัดการวิชาศึกษาทั่วไปและพัฒนาศึกษาเรียนรู้ภาษาอังกฤษเพื่อถกแถลง จากนั้นจึงนำเสนอที่ประชุมกรรมการวิชาการ มหาวิทยาลัยศิลปากร พิจารณา เมื่อที่ประชุมกรรมการวิชาการฯ พิจารณาแล้วจึงเสนอที่ประชุมสภาวิชาการเพื่อทราบต่อไป โดยจะมีการประชุมหารือร่วมกันในการหาแนวทางดำเนินการจัดการกับข้อร้องเรียนหรือตั้งกรรมการสอบข้อเท็จจริงดังกล่าว แล้วแจ้งผลต่อนักศึกษา

การรับเรื่องร้องเรียนผ่านการยื่นเอกสารคำร้องที่ศูนย์บริหารจัดการวิชาศึกษาทั่วไปและพัฒนาศึกษาเรียนรู้ภาษาอังกฤษ สามารถขอรับเอกสารคำร้องแล้วดำเนินการส่งเอกสารที่ศูนย์บริหารจัดการวิชาศึกษาทั่วไปและพัฒนาศึกษาเรียนรู้ภาษาอังกฤษ หรือแจ้งเรื่องร้องเรียนผ่านทางโทรศัพท์ ที่หมายเลข 098 545 3541 งานภาษาอังกฤษ นอกจากนี้ผู้ร้องเรียนยังสามารถดำเนินการตามแจ้งเรื่องร้องเรียนผ่านช่องทางศูนย์ประสานงานมหาวิทยาลัยศิลปากรใสสะอาด (SU CLEAN) ซึ่งเป็นช่องทางการรับเรื่องร้องเรียนของมหาวิทยาลัยศิลปากรได้อีกช่องทางหนึ่ง

ในขั้นตอนการจัดการข้อร้องเรียนหรือการอุทธรณ์นั้น เมื่อเจ้าหน้าที่ผู้รับผิดชอบได้รับเรื่องร้องเรียน จะดำเนินการทำข้อมูลพร้อมแนบหลักฐานเรื่องร้องเรียนที่ได้รับ และส่งให้ศูนย์บริหารจัดการวิชาศึกษาทั่วไปและพัฒนาศึกษาเรียนรู้ภาษาอังกฤษพิจารณาข้อร้องเรียนต่าง ๆ โดยจะพิจารณาแก้ไขปัญหาต่าง ๆ เป็นรายกรณี โดยมีแนวทางหลักที่สำคัญตามภาพขั้นตอนการจัดการเรื่องร้องเรียน ได้แก่ 1) รับเรื่อง (อีเมล/กล่องข้อความ

เฟซบุ๊ก/เอกสารคำร้อง) 2) เจ้าหน้าที่คัดกรอง 3) ศูนย์บริหารจัดการวิชาศึกษาทั่วไปและพัฒนารเรียนรู้ภาษาอังกฤษพิจารณาข้อมูล 4) เชิญผู้เกี่ยวข้องร่วมพิจารณาสอบสวนข้อมูล 5) สรุปผลการพิจารณาข้อร้องเรียน 6) ชี้แจงผู้ร้องเรียนและผู้เกี่ยวข้อง โดยในเบื้องต้นได้กำหนดระยะเวลาดำเนินการไว้ไม่เกิน 14 วัน ทั้งนี้หากเป็นเรื่องสำคัญที่มีความอ่อนไหวซับซ้อนในด้านจริยธรรม/กฎหมาย ให้มีการนำเรื่องเข้าหารือในที่ประชุมกรรมการวิชาการ มหาวิทยาลัยศิลปากร เพื่อหาทางแก้ไขอย่างเหมาะสม ทั้งนี้ในปีการศึกษา 2566 ประชุมกรรมการวิชาการ มหาวิทยาลัยศิลปากร ไม่ได้รับการร้องเรียนเรื่องที่เกี่ยวข้องกับการจัดการสอบผลการทดสอบวัดสมรรถภาพทางภาษาอังกฤษ STEP (Silpakorn Test of English Proficiency) ใดๆ



5. เกณฑ์การสำเร็จการศึกษาตามหลักสูตร

5.1 ผู้สำเร็จการศึกษาต้องเรียนครบตามจำนวนหน่วยกิตที่กำหนดไว้ในโครงสร้างหลักสูตร ไม่น้อยกว่าหน่วยกิต โดยได้ระดับคะแนนเฉลี่ยไม่ต่ำกว่า 2.00 จากระบบ 4 ระดับคะแนนหรือเทียบเท่า

5.2 ผู้สำเร็จการศึกษาต้องบรรลุผลลัพธ์การเรียนรู้ของหลักสูตรครบถ้วนทุก PLOs

5.3 เป็นไปตามข้อบังคับของมหาวิทยาลัยศิลปากรว่าด้วยการศึกษาระดับปริญญาบัณฑิต พ.ศ. 25..... (ภาคผนวก ก) และ/หรือที่มีการเปลี่ยนแปลงภายหลัง และเป็นไปตามประกาศคณะกรรมการมาตรฐานการอุดมศึกษา เรื่อง เกณฑ์มาตรฐานหลักสูตรระดับปริญญาตรี พ.ศ. 2565 และ/หรือที่มีการเปลี่ยนแปลงภายหลัง

5.4 อื่น ๆ (ถ้ามี)

หมวดที่ 6 ความพร้อมและศักยภาพในการบริหารจัดการหลักสูตร

1. สถานที่จัดการเรียนการสอน ทรัพยากรและสิ่งสนับสนุน

1.1 สถานที่จัดการเรียนการสอน

คณะ มหาวิทยาลัยศิลปากร

ที่อยู่

1.2 ทรัพยากรและสิ่งสนับสนุนการจัดการเรียนการสอน

(อธิบายความพร้อมของการจัดการเรียนการสอนพอสังเขป เช่น ห้องเรียน ห้องสมุด ห้องแล็บ ห้องคอมพิวเตอร์ และสิ่งสนับสนุนด้าน IT ด้านกายภาพ สุขภาพ ความปลอดภัย และทรัพยากรอื่น ๆ) เกณฑ์ AUN-QA V.4 เกณฑ์ 7

.....

2. ความสัมพันธ์กับหลักสูตรอื่นที่เปิดสอนในคณะ/ภาควิชาอื่นของสถาบัน

2.1 รายวิชาในหลักสูตรที่เปิดสอนโดยคณะ/ภาควิชาอื่น ดังนี้

2.2.1 หมวดวิชาศึกษาทั่วไป มหาวิทยาลัยศิลปากร เป็นไปตามที่มหาวิทยาลัยกำหนด

(1) หมวดวิชา.....

คณะ..... ภาควิชา..... จำนวน วิชาคือ

xxx xxx ชื่อวิชาภาษาไทย

จำนวนหน่วยกิต (บ-ป-น)

(ชื่อวิชาภาษาอังกฤษ)

2.2.2

3. แผนการรับนักศึกษาและผู้สำเร็จการศึกษาในระยะ 5 ปี

ชั้นปีที่	จำนวนนักศึกษาแต่ละปีการศึกษา				
	ปี 25xx	ปี 25xx	ปี 25xx	ปี 25xx	ปี 25xx
ชั้นปีที่ 1					
ชั้นปีที่ 2					
ชั้นปีที่ 3					
ชั้นปีที่ 4					
รวม					
จำนวนที่คาดว่าจะสำเร็จการศึกษา					

4. งบประมาณตามแผน

4.1 งบประมาณรายรับ(หน่วย บาท)

รายละเอียดรายรับ	ปีงบประมาณ				
	25xx	25xx	25xx	25xx	25xx
รวมรายรับ					

4.2 งบประมาณรายจ่าย (หน่วย บาท)

หมวดเงิน	ปีงบประมาณ				
	25xx	25xx	25xx	25xx	25xx
ค่าใช้จ่ายต่อหัวนักศึกษา					

หมายเหตุ : ค่าใช้จ่ายสูงสุดต่อคนต่อปี.....บาท

5. ชื่อ สกุล เลขประจำตัวประชาชน ตำแหน่ง และคุณวุฒิของอาจารย์

5.1 อาจารย์ผู้รับผิดชอบหลักสูตร

(จำนวนอย่างน้อย 5 คน สำหรับหลักสูตร ทางวิชาการ เป็นอาจารย์ประจำหลักสูตรมีคุณวุฒิขั้นต่ำปริญญาโทหรือเทียบเท่าหรือมีตำแหน่งผู้ช่วยศาสตราจารย์หรือเทียบเท่า และต้องมีผลงานทางวิชาการที่ไม่ใช่ส่วนหนึ่งของการศึกษาเพื่อรับปริญญาของตนเอง และเป็นผลงานทางวิชาการที่ได้รับการเผยแพร่ตามหลักเกณฑ์ที่กำหนดในการพิจารณาแต่งตั้งให้บุคคลดำรงตำแหน่งทางวิชาการอย่างน้อย 1 เรื่อง ในรอบ 5 ปีย้อนหลัง

จำนวนอย่างน้อย 5 คน สำหรับหลักสูตร ทางวิชาชีพหรือปฏิบัติการ เป็นอาจารย์ประจำหลักสูตรมีคุณวุฒิขั้นต่ำปริญญาโทหรือเทียบเท่า หรือมีตำแหน่งผู้ช่วยศาสตราจารย์หรือเทียบเท่า และต้องมีผลงานทางวิชาการที่ไม่ใช่ส่วนหนึ่งของการศึกษาเพื่อรับปริญญาของตนเอง และเป็นผลงานทางวิชาการที่ได้รับการเผยแพร่ตามหลักเกณฑ์ที่กำหนดในการพิจารณาแต่งตั้งให้บุคคลดำรงตำแหน่งทางวิชาการอย่างน้อย 1 เรื่อง ในรอบ 5 ปีย้อนหลัง ในกรณีของหลักสูตรปริญญาตรีทางวิชาชีพหรือปฏิบัติการที่เน้นทักษะด้านการปฏิบัติเชิงเทคนิคในศาสตร์สาขาวิชานั้น อาจารย์ผู้รับผิดชอบหลักสูตรอย่างน้อย 2 ใน 5 คน ต้องมีประสบการณ์ในด้านปฏิบัติการ โดยอาจเป็นอาจารย์ประจำของสถาบันอุดมศึกษา หรือเป็นบุคลากรของหน่วยงานที่ไม่ใช่สถาบันอุดมศึกษา ซึ่งมีข้อตกลงในการผลิตบัณฑิตของหลักสูตรนั้นร่วมกัน แต่ทั้งนี้ ต้องไม่เกิน 2 คน

กรณีมีการตกลงร่วมผลิตกับองค์กรภายนอก ต้องมีอาจารย์ประจำหลักสูตรจากสถาบันอุดมศึกษาเจ้าของหลักสูตรนั้นเป็นอาจารย์ผู้รับผิดชอบหลักสูตรอย่างน้อย 3 คน

กรณีที่หลักสูตรจัดให้มีวิชาเอกมากกว่า 1 วิชาเอก ให้จัดอาจารย์ผู้รับผิดชอบหลักสูตรที่มีคุณวุฒิและคุณสมบัติตรงหรือสัมพันธ์กับสาขาวิชาที่เปิดสอนไม่น้อยกว่าวิชาเอกละ 3 คน (สำหรับหลักสูตรทางวิชาชีพหรือปฏิบัติการ ต้องมีสัดส่วนอาจารย์ที่มีประสบการณ์ด้านปฏิบัติการ 1 ใน 3)

กรณีมีความจำเป็นอย่างยิ่งสำหรับสาขาวิชาที่ไม่สามารถสรรหาอาจารย์ผู้รับผิดชอบหลักสูตรครบตามจำนวนสถาบันอุดมศึกษาต้องเสนอจำนวนและคุณวุฒิของอาจารย์ผู้รับผิดชอบหลักสูตรนั้นให้คณะกรรมการมาตรฐานการอุดมศึกษาพิจารณาเป็นรายกรณี

ทั้งนี้ อาจารย์ผู้รับผิดชอบหลักสูตรจะเป็นอาจารย์ผู้รับผิดชอบหลักสูตรเกินกว่า 1 หลักสูตรในเวลาเดียวกันไม่ได้ ยกเว้น กรณีที่ได้กำหนดให้เป็นอาจารย์ผู้รับผิดชอบหลักสูตรใดหลักสูตรหนึ่งแล้ว อาจกำหนดให้เป็นอาจารย์ผู้รับผิดชอบหลักสูตรที่เป็นหลักสูตรพหุวิทยาการหรือสหวิทยาการ ได้อีก 1 หลักสูตร โดยต้องเป็นหลักสูตรที่ตรงหรือสัมพันธ์กับหลักสูตรที่ได้ประจำอยู่แล้วในระดับเดียวกัน และอาจารย์ผู้รับผิดชอบหลักสูตรสามารถซ้ำได้ไม่เกิน 2 คน)

ลำดับ	ตำแหน่ง ชื่อ สกุล เลขประจำตัวประชาชน	คุณวุฒิ สาขา สถาบัน ปีที่สำเร็จการศึกษา	ผลงานทางวิชาการในรอบ 5 ปีย้อนหลัง (อย่างน้อย 1 ผลงานล่าสุดพิมพ์ตามรูปแบบ การพิมพ์บรรณานุกรม)
1	รศ. ดร. X-XXXX-XXXX-XX-X		
2	ผศ. ดร. X-XXXX-XXXX-XX-X		
3	อ. ดร. X-XXXX-XXXX-XX-X		

ลำดับ	ตำแหน่ง ชื่อ สกุล เลขประจำตัวประชาชน	คุณวุฒิ สาขา สถาบัน ปีที่สำเร็จการศึกษา	ผลงานทางวิชาการในรอบ 5 ปีย้อนหลัง <i>(อย่างน้อย 1 ผลงานล่าสุดพิมพ์ตามรูปแบบ การพิมพ์บรรณานุกรม)</i>
4	อ. X-XXXX-XXXXX-XX-X		
5	อ. X-XXXX-XXXXX-XX-X		

หมายเหตุ : กรณีหลักสูตรทางวิชาชีพหรือปฏิบัติการ อาจารย์ผู้รับผิดชอบหลักสูตรอย่างน้อย 2 คน ต้องระบุประสบการณ์
ในด้านปฏิบัติการ โดยให้เพิ่มตารางช่องประสบการณ์ทางวิชาชีพหรือปฏิบัติการด้วย

5.2 อาจารย์ประจำหลักสูตร

(ให้ระบุรายชื่ออาจารย์ผู้รับผิดชอบหลักสูตรขึ้นก่อน อาจารย์ประจำหลักสูตรต้องมีคุณวุฒิขั้นต่ำปริญญาโทหรือ
เทียบเท่า หรือมีตำแหน่งผู้ช่วยศาสตราจารย์หรือเทียบเท่า และต้องมีผลงานทางวิชาการที่ไม่ใช่ส่วนหนึ่งของการศึกษาเพื่อรับ
ปริญญาของตนเอง และเป็นผลงานทางวิชาการที่ได้รับการเผยแพร่ตามหลักเกณฑ์ที่กำหนดในการพิจารณาแต่งตั้งให้บุคคลดำรง
ตำแหน่งทางวิชาการอย่างน้อย 1 เรื่อง ในรอบ 5 ปีย้อนหลัง

สำหรับหลักสูตรปริญญาตรีทางวิชาชีพหรือปฏิบัติการ ที่เน้นทักษะด้านวิชาชีพตามข้อกำหนดของมาตรฐานวิชาชีพ
อาจารย์ประจำหลักสูตรต้องมีคุณสมบัติเป็นไปตามมาตรฐานวิชาชีพนั้น ๆ กรณีร่วมผลิตหลักสูตรกับหน่วยงานอื่นที่ไม่ใช่
สถาบันอุดมศึกษา หากจำเป็นบุคลากรที่มาจากหน่วยงานนั้น อาจได้รับการยกเว้นคุณวุฒิปริญญาโทและผลงานทางวิชาการ แต่
ต้องมีคุณวุฒิขั้นต่ำปริญญาตรีหรือเทียบเท่า และมีประสบการณ์การทำงานในหน่วยงานแห่งนั้นมาแล้วไม่น้อยกว่า 6 ปี

ทั้งนี้ อาจารย์ประจำหลักสูตรสามารถเป็นอาจารย์ประจำหลักสูตรเกินกว่า 1 หลักสูตรในเวลาเดียวกันได้)

ลำดับ	ตำแหน่ง ชื่อ สกุล เลขประจำตัวประชาชน	คุณวุฒิ สาขา สถาบัน ปีที่สำเร็จการศึกษา	ผลงานทางวิชาการในรอบ 5 ปีย้อนหลัง <i>(อย่างน้อย 1 ผลงานล่าสุดพิมพ์ตามรูปแบบ การพิมพ์บรรณานุกรม)</i>
1	รศ. ดร. X-XXXX-XXXXX-XX-X		
2	ผศ. ดร. X-XXXX-XXXXX-XX-X		
3	อ. ดร. X-XXXX-XXXXX-XX-X		
4	อ. X-XXXX-XXXXX-XX-X		

ลำดับ	ตำแหน่ง ชื่อ สกุล เลขประจำตัวประชาชน	คุณวุฒิ สาขา สถาบัน ปีที่สำเร็จการศึกษา	ผลงานทางวิชาการในรอบ 5 ปีย้อนหลัง <i>(อย่างน้อย 1 ผลงานล่าสุดพิมพ์ตามรูปแบบ การพิมพ์บรรณานุกรม)</i>
5	อ. X-XXXX-XXXX-XX-X		
.....			

5.3 อาจารย์พิเศษ

ลำดับ	ตำแหน่ง ชื่อ สกุล	คุณวุฒิ สาขา สถาบัน ปีที่สำเร็จการศึกษา
1	
2	
.....		

กรณีไม่มี ให้ระบุว่า “ไม่มี”

กรณี มีแต่ยังไม่ทราบรายชื่อ ให้ระบุว่า “อาจมีการเชิญอาจารย์พิเศษเป็นรายภาคการศึกษา”

หมวดที่ 7 คุณสมบัติของผู้เข้าศึกษาและกระบวนการคัดเลือก

1. คุณสมบัติของผู้เข้าศึกษา (เกณฑ์ AUN-QA V.4 เกณฑ์ที่ 6.1)

1.1

1.2

1.3

.....

2. กระบวนการคัดเลือก (เกณฑ์ AUN-QA V.4 เกณฑ์ที่ 6.1)

2.1

2.2

2.3

.....

3. ปัญหาของนักศึกษาแรกเข้า

3.1 (ตัวอย่าง) ความรู้ด้านภาษาต่างประเทศไม่เพียงพอ

3.2 (ตัวอย่าง) ความรู้ด้านคณิตศาสตร์/วิทยาศาสตร์ระดับมัธยมศึกษา

3.3 (ตัวอย่าง) การปรับตัวเมื่อเข้าชั้นเรียนในระดับอุดมศึกษา

3.4 (ตัวอย่าง) นักศึกษาไม่ประสงค์จะเรียนในสาขาวิชาที่สอบคัดเลือกได้

3.5 อื่น ๆ (ระบุ).....

.....

4. กลยุทธ์ในการดำเนินการเพื่อแก้ไขปัญหา/ข้อจำกัดของนักศึกษาในข้อ 3

4.1 (ตัวอย่าง) จัดสอนเสริมเตรียมความรู้พื้นฐานก่อนการเรียน

4.2 (ตัวอย่าง) จัดการประชุมนิเทศนักศึกษาใหม่ แนะนำการวางแผนชีวิต เทคนิคการเรียนในมหาวิทยาลัย และการแบ่งเวลา

4.3 (ตัวอย่าง) จัดให้มีระบบอาจารย์ที่ปรึกษาเพื่อทำหน้าที่สอดส่องดูแล ตักเตือน ให้คำแนะนำแก่นักศึกษา และให้เน้นย้ำในกรณีที่นักศึกษามีปัญหาตามข้างต้นเป็นกรณีพิเศษ

4.4 (ตัวอย่าง) จัดกิจกรรมที่เกี่ยวข้องกับการสร้างความสัมพันธ์ของนักศึกษาและดูแลนักศึกษา ได้แก่ วันแรกพบระหว่างนักศึกษากับอาจารย์ วันพบผู้ปกครอง การติดตามการเรียนของนักศึกษาชั้นปีที่ 1 จากอาจารย์ผู้สอน และจัดกิจกรรมสอนเสริมถ้าจำเป็น

4.5 อื่น ๆ (ระบุ).....

.....

หมวดที่ 8 ระบบและกลไกในการประกันคุณภาพหลักสูตร

(ประกาศคณะกรรมการมาตรฐานการอุดมศึกษา เรื่อง หลักเกณฑ์ วิธีการ และเงื่อนไขในการแต่งตั้งหรือมอบหมาย ผู้ตรวจสอบ และการตรวจสอบการดำเนินการจัดการศึกษาของสถาบันอุดมศึกษา พ.ศ. 2565 “ระบบการบริหารจัดการ การศึกษา” หมายความว่า การบริหารคุณภาพเพื่อให้มีการประกันคุณภาพเชิงผลลัพธ์ และมีการปรับปรุงพัฒนาอย่างต่อเนื่องในทุกกระบวนการจัดการศึกษา ประกอบด้วย การออกแบบหลักสูตรการศึกษา การจัดกระบวนการเรียนรู้ การบริหารทรัพยากรการเรียนรู้ การพัฒนาอาจารย์ การรับนักศึกษา การติดตาม การประเมินผลการจัดการศึกษา การสำเร็จ การศึกษา การบริหารความเสี่ยง และอื่นๆ ที่เกี่ยวข้อง “ระบบการบริหารคุณภาพ” หมายความว่า การบริหารจัดการ กระบวนการต่าง ๆ ให้มีคุณภาพ ซึ่งประกอบด้วย 3 กระบวนการ ได้แก่ การวางแผนคุณภาพ (Quality Planning) การ ควบคุมคุณภาพ (Quality Control) และการปรับปรุงคุณภาพ (Quality Improvement)

1. การวางแผนคุณภาพ

1.1 การกำหนดกลุ่มเป้าหมาย ความต้องการของผู้มีส่วนได้ส่วนเสีย (Stakeholders)

(จากผลลัพธ์ที่แสดงในภาคผนวก ข ให้อธิบายระบบและกลไก เช่น การกำหนดกลุ่มเป้าหมาย และสำรวจความ ต้องการและความคาดหวังของผู้มีส่วนได้ส่วนเสีย เพื่อนำมากำหนดเป็นผลลัพธ์การเรียนรู้ของหลักสูตร ตามเกณฑ์ AUN-QA V.4 เกณฑ์ที่ 1.4)

.....

.....

1.2 การกำหนดผลลัพธ์การเรียนรู้ของหลักสูตร PLOs

(อธิบายระบบและกลไก การกำหนดผลลัพธ์การเรียนรู้ของหลักสูตร PLOs ตามเกณฑ์ AUN-QA V.4 เกณฑ์ที่ 1.1)

.....

.....

1.3 การออกแบบโครงสร้างหลักสูตร

(อธิบายระบบและกลไกการออกแบบโครงสร้างหลักสูตร ตามเกณฑ์ AUN-QA V.4 เกณฑ์ที่ 2.2 โดยเทคนิค Backward Curriculum Design ในภาคผนวก ฉ)

.....

.....

2. การรักษาคุณภาพ

(อธิบายระบบและกลไกในการรักษาคุณภาพ โดยการออกแบบการทบทวน ตรวจสอบ และกำกับให้จัดกระบวนการเรียนรู้ การวัดและประเมินผลสัมฤทธิ์การเรียนรู้ตามแผนที่ได้กำหนดไว้)

.....

.....

3. การควบคุมคุณภาพ

(อธิบายระบบและกลไกการควบคุมคุณภาพ โดยการออกแบบแผนการควบคุม มีการกำหนดจุดการตรวจสอบและการประเมินความเสี่ยงที่อาจทำให้การดำเนินการจัดการศึกษาไม่เป็นไปตามแผนที่ได้กำหนดไว้และอาจทำให้นักศึกษาไม่บรรลุผลลัพธ์การเรียนรู้ตามที่กำหนด)

จุดควบคุม	จุดตรวจสอบ	การดำเนินการ	ช่วงเวลา	ผู้รับผิดชอบ
3.1 ปัจจัยนำเข้า กระบวนการรับนักศึกษา (เกณฑ์ AUN-QA V.4 เกณฑ์ที่ 6.1)	(1) จำนวนผู้ยืนยันสิทธิ์ตามแผนการรับนักศึกษา	ตรวจสอบจำนวนผู้ยืนยันสิทธิ์ในแต่ละรอบของการสมัครคัดเลือก	โปรตรอบุ	ประธานหลักสูตร
	(2) คุณภาพนักศึกษาที่ยืนยันสิทธิ์	(1) มีการกำหนดเกณฑ์การคัดเลือกที่สอดคล้องกับคุณสมบัติของนักศึกษาที่ต้องการ	โปรตรอบุ	คณะกรรมการคัดเลือก
		(2) มีการกำหนดรายวิชาที่สำคัญและมีการกำกับติดตามผลการเรียนรายวิชานั้น	สอบกลางภาค ปี 1 ภาค 1	ประธานหลักสูตร
3.2 ด้านกระบวนการ (1) กระบวนการบริหารอาจารย์	(1) คุณ สมบัติของอาจารย์ผู้รับผิดชอบหลักสูตร	มีการกำกับติดตามผลงานทางวิชาการของอาจารย์ผู้รับผิดชอบหลักสูตร	โปรตรอบุ	ประธานหลักสูตร
	(2) ความเชี่ยวชาญของอาจารย์ผู้สอน (เกณฑ์ AUN-QA V.4 เกณฑ์ที่ 5.4)	มีการพิจารณาคุณสมบัติและประสบการณ์ของอาจารย์ผู้สอนให้ตรงกับความเชี่ยวชาญในรายวิชาที่สอน	โปรตรอบุ	ประธานหลักสูตร
	(3) ภาระงานสอนอาจารย์ (เกณฑ์ AUN-QA V.4 เกณฑ์ที่ 5.2)	มีการกำกับติดตามภาระงานสอนอาจารย์	โปรตรอบุ	ประธานหลักสูตร

จุดควบคุม	จุดตรวจสอบ	การดำเนินการ	ช่วงเวลา	ผู้รับผิดชอบ
(2) กระบวนการจัดการเรียนการสอน	กิจกรรมการเรียนการสอน	(1) มีรายละเอียดของรายวิชา และรายละเอียดของประสบการณ์ภาคสนาม (ถ้ามี) อย่างน้อยก่อนการเปิดสอนในแต่ละภาคการศึกษาให้ครบทุกรายวิชา ยกเว้นรายวิชาที่เรียนข้ามสถาบัน (<i>เกณฑ์ AUN-QA V.4 เกณฑ์ที่ 2.1</i>) โดยกำหนดกระบวนการจัดการเรียนการสอนเป็นไปตาม CLOs (<i>เกณฑ์ AUN-QA V.4 เกณฑ์ที่ 3.3</i>) และมีการพัฒนาปรับปรุงกิจกรรมการเรียนการสอนจากผลการดำเนินงานในภาคการศึกษาก่อนหน้า	<i>ก่อนเปิดภาคการศึกษา</i>	<i>ประธานหลักสูตร</i>
		(2) มีจัดทำรายงานผลการดำเนินการของรายวิชา และรายงานผลการดำเนินการของประสบการณ์ภาคสนาม (ถ้ามี) ภายใน 45 วันหลังสิ้นสุดภาคการศึกษาที่เปิดสอนให้ครบทุกรายวิชา ยกเว้นรายวิชาที่เรียนข้ามสถาบัน และมีแผนการพัฒนา/ปรับปรุงการจัดการกระบวนการเรียนการสอนอย่างต่อเนื่อง เพื่อให้ตอบสนองตรงกับความต้องการของตลาดแรงงานและสอดคล้องกับ	<i>โปรตรระบุ</i>	ประธานหลักสูตร

จุดควบคุม	จุดตรวจสอบ	การดำเนินการ	ช่วงเวลา	ผู้รับผิดชอบ
		ผลลัพธ์การเรียนรู้ของรายวิชา (เกณฑ์ AUN-QA V.4 เกณฑ์ที่ 3.6)		
(3) กระบวนการวัด และประเมินผลนักศึกษา	วิธีการ เครื่องมือ และเกณฑ์การประเมิน	(1) มีรายละเอียดของวิธีการ เครื่องมือ และเกณฑ์การประเมินที่สอดคล้องตาม CLOs อย่างน้อย ก่อนการเปิดสอนในแต่ละภาค การศึกษาให้ครบทุกรายวิชา (เกณฑ์ AUN-QA V.4 เกณฑ์ที่ 4.1, 4.2) ยกเว้นรายวิชาที่เรียนข้ามสถาบัน และมีการพัฒนาปรับปรุงวิธีการ เครื่องมือ และเกณฑ์การประเมิน จากผลการดำเนินงานในภาค การศึกษาก่อนหน้า	โปรดระบุ	ประธานหลักสูตร
		(2) มีการรายงานปัญหาและอุปสรรคในการประเมินนักศึกษา พร้อมทั้งวางแผนปรับปรุง วิธีการ เครื่องมือ และเกณฑ์การประเมิน อย่างต่อเนื่อง เพื่อให้ตอบสนองตรงกับความต้องการของตลาดแรงงาน และสอดคล้องกับผลลัพธ์การเรียนรู้ของรายวิชา (เกณฑ์ AUN-QA V.4 เกณฑ์ที่ 4.7)	โปรดระบุ	ประธานหลักสูตร

จุดควบคุม	จุดตรวจสอบ	การดำเนินการ	ช่วงเวลา	ผู้รับผิดชอบ
(4) กระบวนการส่งเสริมและดูแลนักศึกษา (เกณฑ์ AUN-QA V.4 เกณฑ์ที่ 6.3)	การดูแลนักศึกษา	(1) มีการกำกับดูแลภาระการเรียนของนักศึกษา (2) มีการกำกับติดตามความก้าวหน้าของนักศึกษา (3) มีการช่วยเหลือนักศึกษาที่มีปัญหาในการเรียน	ไปตลอด	อาจารย์ที่ปรึกษาวิชาการ ประธานหลักสูตร
(5) กระบวนการทบทวนปรับปรุงหลักสูตร (เกณฑ์ AUN-QA V.4 เกณฑ์ที่ 2.3, 2.7)	เนื้อหารายวิชาทันสมัย ตรงกับความต้องการของตลาดแรงงาน	(1) มีการนำข้อมูลย้อนกลับจากผู้มีส่วนได้ส่วนเสีย มาพัฒนา/ปรับปรุงเนื้อหาวิชาและ/หรือแผนการศึกษา (2) มีการพัฒนา/ปรับปรุงหลักสูตรตามรอบระยะเวลาการปรับปรุงหลักสูตรให้ทันสมัยและตรงกับความต้องการของตลาดแรงงาน	นักศึกษาปัจจุบัน (ช่วงเวลาฝึกงาน/ฝึกสอน/สหกิจศึกษา) ศิษย์เก่า (ช่วงเวลา.....) นายจ้าง (ช่วงเวลา.....)	อาจารย์นิเทศ ประธานหลักสูตร
(6) กระบวนการบริหารจัดการทรัพยากรสนับสนุนการเรียนรู้ (เกณฑ์ AUN-QA V.4 เกณฑ์ที่ 7.1, 7.2)	(1) ห้องเรียน และอุปกรณ์ในห้องเรียน	บริหารจัดการปริมาณที่เพียงพอพร้อมใช้และทันสมัย	ก่อนเปิดภาคการศึกษา	ประธานหลักสูตร
	(2) ห้องปฏิบัติการ และอุปกรณ์ในห้องปฏิบัติการ	บริหารจัดการปริมาณที่เพียงพอพร้อมใช้และทันสมัย	ก่อนเปิดภาคการศึกษา	ประธานหลักสูตร
	(3) คอมพิวเตอร์ ระบบ IT	บริหารจัดการปริมาณที่เพียงพอพร้อมใช้และทันสมัย	ก่อนเปิดภาคการศึกษา	ประธานหลักสูตร
3.3 ด้านการพัฒนาความก้าวหน้าและการบรรลุผลสัมฤทธิ์การเรียนรู้ระดับชั้นปี และระดับหลักสูตรของนักศึกษา	(1) ความก้าวหน้าของนักศึกษา	ตามหมวดที่ 5 ข้อ 2.1	ไปตลอด	ประธานหลักสูตร
	(2) การบรรลุผลสัมฤทธิ์การเรียนรู้ระดับชั้นปี	ตามหมวดที่ 5 ข้อ 2.2	ไปตลอด	ประธานหลักสูตร
	(3) การบรรลุผลสัมฤทธิ์การเรียนรู้	ตามหมวดที่ 5 ข้อ 2.3	ไปตลอด	ประธานหลักสูตร

จุดควบคุม	จุดตรวจสอบ	การดำเนินการ	ช่วงเวลา	ผู้รับผิดชอบ
	ระดับหลักสูตร			
3.4 ด้านผลลัพธ์ของการบริหารหลักสูตร (เกณฑ์ AUN-QA V.4 เกณฑ์ที่ 8.1-8.5)	(1) อัตราการสำเร็จการศึกษา	มีการจัดเก็บกำกับติดตามวิเคราะห์ข้อมูล R8.1	โปรดระบุ	ประธานหลักสูตร
	(2) อัตราการลาออก			
	(3) เวลาเฉลี่ยในการจบการศึกษา			
	(4) ภาวะการได้งานทำ (การเป็นผู้ประกอบการอิสระ การศึกษาต่อในระดับที่สูงขึ้น)	มีการจัดเก็บกำกับติดตามวิเคราะห์ข้อมูล R8.2	โปรดระบุ	ประธานหลักสูตร
	(5) ผลงานวิจัยและสร้างสรรค์ของนักศึกษาและอาจารย์	มีการจัดเก็บกำกับติดตามวิเคราะห์ข้อมูล R8.3	โปรดระบุ	ประธานหลักสูตร
	(6) ระดับความพึงพอใจของผู้มีส่วนได้ส่วนเสีย เพื่อพัฒนาปรับปรุงผลการดำเนินงาน	มีการจัดเก็บกำกับติดตามวิเคราะห์ข้อมูล R8.5	โปรดระบุ	ประธานหลักสูตร
	(7) ผลการประเมินการบรรลุ YLOs	มีการจัดเก็บกำกับติดตามวิเคราะห์ข้อมูล	โปรดระบุ	ประธานหลักสูตร
(8) ผลการประเมินการบรรลุ PLOs	มีการจัดเก็บกำกับติดตามวิเคราะห์ข้อมูล	โปรดระบุ	ประธานหลักสูตร	

4. การบริหารความเสี่ยงและการประเมินความเสี่ยง

(อธิบายปัจจัยเสี่ยง (สาเหตุของความเสี่ยง) การจัดการความเสี่ยง (ยอมรับ ลด กระจาย หลีกเลี่ยง) มาตรการควบคุม (ป้องกัน ตรวจสอบ แก้ไข ส่งเสริม) ระดับความเสี่ยง โอกาสที่จะเกิดผลกระทบ)

จุดควบคุม	ปัจจัยความเสี่ยง	ระดับความเสี่ยง	มาตรการควบคุม	ผู้รับผิดชอบ
4.1 ปัจจัยนำเข้า				
การรับนักศึกษา (เกณฑ์ AUN-QA V.4 เกณฑ์ที่ 6.1)				ประธานหลักสูตร
4.2 ด้านกระบวนการ				
(1) การบริหารอาจารย์ (เกณฑ์ AUN-QA V.4 เกณฑ์ที่ 5)				ประธานหลักสูตร
(2) การจัดการเรียนการสอน (เกณฑ์ AUN-QA V.4 เกณฑ์ที่ 3)				ประธานหลักสูตร
(3) การวัดและประเมินผลนักศึกษา (เกณฑ์ AUN-QA V.4 เกณฑ์ที่ 4)				ประธานหลักสูตร
(4) การส่งเสริมและดูแลนักศึกษา (เกณฑ์ AUN-QA V.4 เกณฑ์ที่ 6.3)				ประธานหลักสูตร
(5) การทบทวนปรับปรุงหลักสูตร (เกณฑ์ AUN-QA V.4 เกณฑ์ที่ 2.3, 2.7)				ประธานหลักสูตร
(6) การบริหารจัดการทรัพยากรสนับสนุนการเรียนรู้ (เกณฑ์ AUN-QA V.4 เกณฑ์ที่ 7)				ประธานหลักสูตร
4.3 ด้านการพัฒนาความก้าวหน้าและการบรรลุผลลัพธ์การเรียนรู้ระดับชั้นปี และระดับหลักสูตรของนักศึกษา				
(1) ความก้าวหน้าของนักศึกษา				ประธานหลักสูตร
(2) การบรรลุผลลัพธ์การเรียนรู้ระดับชั้นปี				ประธานหลักสูตร
(3) การบรรลุผลลัพธ์การเรียนรู้ระดับหลักสูตร				ประธานหลักสูตร
4.4 ด้านผลลัพธ์ของการบริหารหลักสูตร (เกณฑ์ AUN-QA V.4 เกณฑ์ที่ 8.1-8.5)				
(1) อัตราการสำเร็จการศึกษา				ประธานหลักสูตร
(2) อัตราการลาออก				ประธานหลักสูตร
(3) เวลาเฉลี่ยในการจบการศึกษา				ประธานหลักสูตร
(4) ภาวะการได้งานทำ (การเป็นผู้ประกอบการอิสระ การศึกษาต่อในระดับที่สูงขึ้น)				ประธานหลักสูตร
(5) ผลงานวิจัยและสร้างสรรค์ของนักศึกษาและอาจารย์				ประธานหลักสูตร

จุดควบคุม	ปัจจัยความเสี่ยง	ระดับความเสี่ยง	มาตรการควบคุม	ผู้รับผิดชอบ
(6) ระดับความพึงพอใจของผู้มีส่วนได้ส่วนเสีย เพื่อพัฒนาปรับปรุงผลการดำเนินงาน				ประธานหลักสูตร
(7) ผลการประเมินการบรรลุ YLOs				ประธานหลักสูตร
(8) ผลการประเมินการบรรลุ PLOs				ประธานหลักสูตร

5. การปรับปรุงและพัฒนาคุณภาพ

(อธิบายระบบและกลไกการปรับปรุงและพัฒนาคุณภาพการดำเนินการที่เป็นผลมาจากการตรวจสอบและประเมินความเสี่ยงของหลักสูตร)

.....

6. การเผยแพร่ข้อมูลหลักสูตรให้ผู้มีส่วนได้ส่วนเสีย

(อธิบายวิธีการ และช่องทางการสื่อสารและเผยแพร่ข้อมูลของหลักสูตร ให้สอดคล้องเหมาะสมกับพฤติกรรมของกลุ่มผู้มีส่วนได้ส่วนเสีย)

.....

7. การประกันคุณภาพหลักสูตรระดับมหาวิทยาลัย

รายละเอียดตามภาคผนวก ก

ภาคผนวก

- ภาคผนวก ก ข้อบังคับมหาวิทยาลัยศิลปากร ว่าด้วยการศึกษาระดับปริญญาบัณฑิต พ.ศ.....
- ภาคผนวก ข กรณีหลักสูตรใหม่
รายงานผลการสำรวจความต้องการกำลังคนในหลักสูตร.....สาขาวิชา
- กรณีหลักสูตรปรับปรุง
รายงานผลการดำเนินงานของหลักสูตร..... สาขาวิชา.....
รายงานผลการประเมินหลักสูตร หลักสูตร..... สาขาวิชา.....
- ภาคผนวก ค คำสั่งแต่งตั้งคณะกรรมการพิจารณาหลักสูตร.....
- ภาคผนวก ง ตารางเปรียบเทียบข้อแตกต่างระหว่างหลักสูตรเดิมกับหลักสูตรปรับปรุง (กรณีหลักสูตรปรับปรุง)
- ภาคผนวก จ ตารางแสดงความสอดคล้องของผลลัพธ์การเรียนรู้ของหลักสูตร
(Program Learning Outcomes : PLOs) กับผลลัพธ์การเรียนรู้ของรายวิชา
(Course Learning Outcomes : CLOs)
- ภาคผนวก ฉ ตาราง 1 ความต้องการจำเป็นของผู้มีส่วนได้ส่วนเสีย
(Stakeholders' Needs/Requirements)
ตาราง 2 ความสอดคล้องระหว่าง PLOs กับคุณลักษณะบัณฑิตที่พึงประสงค์ของหลักสูตรที่ได้จากการกลั่นกรอง Stakeholders' Needs/Requirements
ตาราง 3 ความสอดคล้องระหว่าง PLOs กับคุณลักษณะบัณฑิตที่พึงประสงค์ของมหาวิทยาลัย
“CREATIVE”
- ภาคผนวก ช แผนภาพการไหลของรายวิชาต่าง ๆ จากชั้นปีที่ 1 ถึงชั้นปีสุดท้าย
- ภาคผนวก ฅ ผลการกำหนดรายวิชา/ชุดวิชาจาก Backward Curriculum Design
- ภาคผนวก ญ การประกันคุณภาพระดับมหาวิทยาลัย

โปรดแนบเอกสารที่ระบุไว้ให้ครบถ้วน

คำชี้แจงการจัดทำหลักสูตร
ฉบับปรับตามเกณฑ์มาตรฐานหลักสูตร พ.ศ. 2565

ให้ลบข้อมูลคำอธิบายที่ระบุเป็นตัวอักษรสีแดงในแบบฟอร์มออกทุกแห่ง

รูปแบบตัวอักษร

การเสนอหลักสูตรใหม่หรือหลักสูตรปรับปรุง กำหนดให้ใช้แบบตัวอักษรไทยสารบรรณ (TH Sarabun PSK) หรือแบบอักษรอังสนานิเว (Angsana New) ขนาดอักษรไม่ต่ำกว่า 16 หากใช้แบบตัวอักษรอื่นก็ให้ขนาดอักษรเทียบเท่าขนาด 16 ของแบบตัวอักษรไทยสารบรรณ (TH Sarabun PSK) หรือแบบอักษรอังสนานิเว (Angsana New)

ความสอดคล้องของข้อมูล

ข้อมูลในหลักสูตร และเอกสารประกอบการเสนอหลักสูตรให้ระบุข้อมูลให้ถูกต้องครบถ้วน และต้องมีความสอดคล้องกันทุกประเด็น

การลำดับหัวข้อ

1. ให้กำหนดลำดับหัวข้อให้เป็นระบบทศนิยม
2. ไม่ใช่เครื่องหมาย - ซึ่งมีความหมายเชิงนิเสธ ในการแสดงหัวข้อย่อย

การเสนอหลักสูตรนานาชาติ

สำนักงานปลัดกระทรวงการอุดมศึกษา วิทยาศาสตร์ วิจัยและนวัตกรรม (สป.อว.) เห็นชอบให้สถาบันอุดมศึกษาที่จัดการศึกษาหลักสูตรนานาชาติ หรือหลักสูตรภาษาอังกฤษ เสนอเล่มเอกสารหลักสูตรต่อ สป.อว. เพื่อพิจารณารับทราบหรือรับรอง โดยใช้ภาษาอังกฤษอย่างเดียวได้ ทั้งนี้หากเป็นภาษาอื่นที่ไม่ใช่ภาษาอังกฤษ ให้เสนอเล่มเอกสารหลักสูตรที่จัดทำเป็นภาษาไทยที่มีหัวข้อและรายละเอียดตามที่สำนักงานปลัดกระทรวงการอุดมศึกษา วิทยาศาสตร์ วิจัยและนวัตกรรมกำหนด

หัวข้อเรื่อง

หัวข้อ	คำชี้แจง
ชื่อหลักสูตร	1. หลักสูตรปริญญาตรีที่มีระยะเวลาศึกษามากกว่า 4 ปี ให้ระบุว่าเป็น “ (... ปี)” ต่อท้ายชื่อสาขาวิชา เป็น “สาขาวิชา(....ปี)” 2. หลักสูตรนานาชาติ หรือ หลักสูตรสหวิทยาการ/หลักสูตรพหุวิทยาการ ให้ระบุว่าเป็น “หลักสูตรนานาชาติ/หลักสูตรใหม่/ปรับปรุง พ.ศ. 25.....) หรือ (หลักสูตรสหวิทยาการ/หลักสูตรพหุวิทยาการ/หลักสูตรใหม่/ปรับปรุง พ.ศ. 25.....)
วิทยาเขต/คณะ/ภาควิชา	1. คณะที่จัดการเรียนการสอนที่ตลิ่งชัน ให้ระบุวิทยาเขตเป็น “วังท่าพระ” 2. คณะวิชาที่จัดการเรียนการสอนที่ท่าพระ ให้ระบุวิทยาเขตเป็น “วังท่าพระ” 3. คณะที่จัดการเรียนการสอนที่นครปฐม ให้ระบุวิทยาเขตเป็น “พระราชวังสนามจันทร์” 4. คณะที่จัดการเรียนการสอนที่เพชรบุรี ให้ระบุวิทยาเขตเป็น “วิทยาเขตสารสนเทศเพชรบุรี” 5. คณะที่จัดการเรียนการสอนที่เมืองทองธานี ให้ระบุวิทยาเขตเป็น “ซีดีแคมปัสเมืองทองธานี” 6. คณะที่จัดการเรียนการสอนที่บางรัก ให้ระบุวิทยาเขตเป็น “พื้นที่การศึกษาบางรักกรุงเทพมหานคร”

หมวดที่ 1 ชื่อปริญญา สาขาวิชา และข้อมูลเบื้องต้นของหลักสูตร

หัวข้อ	คำชี้แจง
3. วิชาเอก	กรณีไม่มีวิชาเอกให้ระบุว่าเป็น “ไม่มี”
4. จำนวนหน่วยกิตที่เรียนตลอดหลักสูตร	เกณฑ์มาตรฐานหลักสูตร ปริญญาตรี 4 ปี ไม่น้อยกว่า 120 หน่วยกิต 5 ปี ไม่น้อยกว่า 150 หน่วยกิต 6 ปี ไม่น้อยกว่า 180 หน่วยกิต

หมวดที่ 2 ปรัชญาการศึกษา วัตถุประสงค์ ผลลัพธ์การเรียนรู้

หัวข้อ	คำชี้แจง
<p>6. ผลลัพธ์การเรียนรู้ของหลักสูตร (Program Learning Outcomes) PLOs</p>	<ol style="list-style-type: none"> 1. เลือกเพียงรูปแบบเดียวที่สอดคล้องกับความต้องการของหลักสูตร โดยมี 3 รูปแบบ ดังนี้ <ul style="list-style-type: none"> รูปแบบที่ 1 : Psychomotor Domain ใช้ Simpson’s Taxonomy) รูปแบบที่ 2 : Psychomotor Domain ใช้ Dave’s Taxonomy) รูปแบบที่ 3 : Psychomotor Domain ใช้ Moore’ Taxonomy) 2. ต้องช่วยผลักดันให้บรรลุ ปรัชญาการศึกษา วิสัยทัศน์ พันธกิจ ของสถาบันและคณะวิชา 3. สอดคล้องกับความต้องการจำเป็นของผู้มีส่วนได้ส่วนเสียของหลักสูตร (Stakeholders’ Needs) คุณลักษณะพิเศษของนักศึกษา และ Input อื่น ๆ ที่ใช้ประกอบการพิจารณา 4. ต้องเขียนให้ถูกต้องตามหลักการของการเขียน Learning Outcomes ตามแนวทาง OBE 5. ต้องเรียงลำดับ PLOs ตาม Domain และ Learning Taxonomy โดยเริ่มจาก Cognitive, Psychomotor และ Affective ตามลำดับ 6. PLOs ของหลักสูตรต้องประกอบด้วย 2 ประเภท คือ subject specific learning outcomes และ generic learning outcomes 7. ต้องเป็น PLOs ที่ ชัดเจน วัดได้ บรรลุผลลัพธ์ตามระยะเวลาของหลักสูตร

หมวดที่ 3 โครงสร้างหลักสูตร รายวิชาและหน่วยกิต

หัวข้อ	คำชี้แจง
2. โครงสร้างหลักสูตร	<p>ระดับปริญญาตรี โครงสร้างหลักสูตรประกอบด้วย</p> <p><u>หมวดวิชาศึกษาทั่วไป</u> จัดเนื้อหาที่เสริมสร้างความเป็นมนุษย์ให้พร้อมสำหรับโลกในปัจจุบันและอนาคต เพื่อให้เป็นบุคคลผู้ใฝ่รู้และมีทักษะที่จำเป็นสำหรับศตวรรษที่ 21 อย่างครบถ้วน เป็นผู้ตระหนักรู้ถึงการบูรณาการศาสตร์ต่าง ๆ ในการพัฒนาหรือแก้ไขปัญหา เป็นผู้ที่สามารถสร้างโอกาสและคุณค่าให้ตนเองและสังคม รู้เท่าทันการเปลี่ยนแปลงของสังคมและของโลก เป็นบุคคลที่ดำรงตนเป็นพลเมืองที่เข้มแข็ง มีจริยธรรมและยึดมั่นในสิ่งที่ถูกต้อง รู้คุณค่าและรักษาชาติกำหนด ร่วมมือรวมพลังเพื่อสร้างสรรค์และพัฒนาสังคมอย่างยั่งยืน และเป็นพลเมืองที่มีคุณค่าของสังคม โดยมีจำนวนไม่น้อยกว่า 24 หน่วยกิต</p> <p><u>หมวดวิชาเฉพาะ</u> หมายถึง วิชาแกน วิชาเฉพาะด้าน วิชาพื้นฐานวิชาชีพและวิชาชีพ ที่มุ่งหมายให้ผู้เรียนมีความรู้ ความเข้าใจ และปฏิบัติงานได้ โดยให้มีจำนวนหน่วยกิตรวมของหมวดวิชาเฉพาะ ดังนี้</p> <ul style="list-style-type: none"> หลักสูตร (4 ปี) ทางวิชาการ ไม่น้อยกว่า 72 หน่วยกิต หลักสูตร (4 ปี) ทางวิชาชีพหรือปฏิบัติการ ไม่น้อยกว่า 72 หน่วยกิต โดยต้องเรียนวิชาทางปฏิบัติการตามที่มาตรฐานวิชาชีพกำหนด หากไม่มีมาตรฐานวิชาชีพกำหนด ต้องเรียนวิชาทางปฏิบัติการไม่น้อยกว่า 36 หน่วยกิต และทางทฤษฎีไม่น้อยกว่า 24 หน่วยกิต หลักสูตร (5 ปี) ไม่น้อยกว่า 90 หน่วยกิต หลักสูตร (ไม่น้อยกว่า 6 ปี) ไม่น้อยกว่า 108 หน่วยกิต <p>สำหรับหลักสูตรปริญญาตรีแบบก้าวหน้า ผู้เรียนต้องเรียนวิชาการระดับบัณฑิตศึกษาในหมวดวิชาเฉพาะไม่น้อยกว่า 12 หน่วยกิต</p> <ul style="list-style-type: none"> กรณีมีวิชาเอกต้องไม่น้อยกว่า 30 หน่วยกิต วิชาโทไม่น้อยกว่า 15 หน่วยกิต กรณีหลักสูตรแบบวิชาเอกคู่ต้องเพิ่มวิชาเอกอีกไม่น้อยกว่า 30 หน่วยกิต และให้มีจำนวนหน่วยกิตรวมไม่น้อยกว่า 150 หน่วยกิต <p><u>หมวดวิชาเลือกเสรี</u> ไม่น้อยกว่า 6 หน่วยกิต</p>

หัวข้อ	คำชี้แจง
3. รายวิชา	<ol style="list-style-type: none"> 1. ให้แสดงรายวิชาตามหมวดวิชาทุกรายวิชาในหลักสูตร โดยเรียงรหัสจากน้อยไปมาก 2. รายวิชาที่เรียนโดยไม่นับหน่วยกิต ให้ใส่เครื่องหมาย * ท้ายจำนวนหน่วยกิต เช่น 2*(2-0-4) แล้วระบุหมายเหตุท้ายหน้าว่า “หมายเหตุ * หมายถึง รายวิชาที่เรียนโดยไม่นับหน่วยกิต” 3. รายวิชาฝึกงาน ให้ระบุจำนวนชั่วโมงฝึกงานในวงเล็บหลังจำนวนหน่วยกิต เช่น 3(ไม่น้อยกว่า 135 ชั่วโมง) 4. ชื่อรายวิชาภาษาไทยและภาษาอังกฤษต้องสอดคล้องกัน 5. การใช้คำแปลศัพท์ ให้ใช้ศัพท์บัญญัติของสำนักงานราชบัณฑิตยสภา หากไม่มีบัญญัติไว้ ให้ใช้คำภาษาไทยทับศัพท์ โดยต้องสอดคล้องกับหลักการแปลคำทับศัพท์ 6. ชื่อภาษาอังกฤษของรายวิชาสัมมนา ให้ใช้ดังนี้ Seminar in (subject) Seminar on (topics)
3.5 แสดงแผนการศึกษา	<ol style="list-style-type: none"> 1. ชื่อรายวิชา ให้ระบุเฉพาะชื่อภาษาไทย 2. วิชาเลือกให้ระบุจำนวนหน่วยกิต โดยไม่ต้องระบุตัวเลขในวงเล็บหลังจำนวนหน่วยกิต และไม่ต้องระบุเลขรหัสรายวิชา 3. รายวิชาบังคับให้ระบุ เลขรหัสรายวิชา ชื่อรายวิชา ตัวเลขจำนวนหน่วยกิต ให้ชัดเจน

หมวดที่ 4 การจัดการศึกษาและกระบวนการเรียนรู้

หัวข้อ	คำชี้แจง
1.2 การจัดการศึกษาภาค ฤดูร้อน	ระบุว่า “มีการจัดการเรียนการสอนในภาคฤดูร้อน จำนวน....ภาคการศึกษา ภาคการศึกษาจะไม่น้อยกว่า 8 สัปดาห์” หรือ “ไม่มี” หรือ “มีการจัดการเรียนการสอนในภาคฤดูร้อน ภาคการศึกษาจะไม่น้อยกว่า 8 สัปดาห์ ทั้งนี้ขึ้นอยู่กับความเห็นชอบของ.....เห็นสมควร” (เลือกระบุเป็นความเห็นของคณะกรรมการบริหารหลักสูตร หรือ อาจารย์ผู้รับผิดชอบหลักสูตร หรือ ภาควิชา หรือ คณะวิชา)
1.3 การเทียบเคียงหน่วยกิต ในระบบทวิภาค	ถ้ามีการจัดการศึกษาที่ไ้ระบบอื่น ๆ ที่มีไ้ระบบการศึกษาแบบทวิภาคในการจัดการเรียนการสอน ให้แสดงการเทียบเคียงระบบทวิภาคให้ชัดเจน

หมวดที่ 6 ความพร้อมและศักยภาพในการบริหารจัดการหลักสูตร

หัวข้อ	คำชี้แจง
1. สถานที่จัดการเรียนการสอน ทรัพยากร และสิ่งสนับสนุน	หากมีการสอนในวิทยาเขตอื่น ๆ หรือสอนมากกว่า 1 แห่งต้องระบุให้ครบถ้วน
2. ความสัมพันธ์กับหลักสูตรอื่นที่เปิดสอนในคณะ/ภาควิชาอื่นของสถาบัน	ระบุรายวิชาในหลักสูตรที่เปิดสอนโดยคณะ/ภาควิชาอื่น
4. งบประมาณตามแผน (หน่วย : บาท)	แสดงงบประมาณ จำแนกรายละเอียดตามหัวข้อการเสนอตั้งงบประมาณ
5.1 อาจารย์ผู้รับผิดชอบหลักสูตร	<p>ทางวิชาการ</p> <p>เป็นอาจารย์ประจำหลักสูตรมีคุณวุฒิขั้นต่ำปริญญาโทหรือเทียบเท่าหรือมีตำแหน่งผู้ช่วยศาสตราจารย์หรือเทียบเท่า และต้องมีผลงานทางวิชาการที่ไม่ใช่ส่วนหนึ่งของการศึกษาเพื่อรับปริญญาของตนเอง และเป็นผลงานทางวิชาการที่ได้รับการเผยแพร่ตามหลักเกณฑ์ที่กำหนดในการพิจารณาแต่งตั้งให้บุคคลดำรงตำแหน่งทางวิชาการอย่างน้อย 1 เรื่อง ในรอบ 5 ปีย้อนหลัง จำนวนอย่างน้อย 5 คน</p> <p>กรณีที่หลักสูตรจัดให้มีวิชาเอกมากกว่า 1 วิชาเอก ให้จัดอาจารย์ผู้รับผิดชอบหลักสูตรที่มีคุณวุฒิและคุณสมบัติตรงหรือสัมพันธ์กับสาขาวิชาที่เปิดสอนไม่น้อยกว่าวิชาเอกละ 3 คน</p> <p>ทางวิชาชีพหรือปฏิบัติการ</p> <p>เป็นอาจารย์ประจำหลักสูตรมีคุณวุฒิขั้นต่ำปริญญาโทหรือเทียบเท่า หรือมีตำแหน่งผู้ช่วยศาสตราจารย์หรือเทียบเท่า และต้องมีผลงานทางวิชาการที่ไม่ใช่ส่วนหนึ่งของการศึกษาเพื่อรับปริญญาของตนเอง และเป็นผลงานทางวิชาการที่ได้รับการเผยแพร่ตามหลักเกณฑ์ที่กำหนดในการพิจารณาแต่งตั้งให้บุคคลดำรงตำแหน่งทางวิชาการอย่างน้อย 1 เรื่อง ในรอบ 5 ปีย้อนหลัง จำนวนอย่างน้อย 5 คน</p> <p>ในกรณีของหลักสูตรปริญญาตรีทางวิชาชีพหรือปฏิบัติการที่เน้นทักษะด้านการปฏิบัติเชิงเทคนิคในศาสตร์สาขานั้น อาจารย์ผู้รับผิดชอบหลักสูตรอย่างน้อย 2 ใน 5 คน ต้องมีประสบการณ์ในด้านปฏิบัติการ โดยอาจเป็นอาจารย์ประจำของสถาบันอุดมศึกษา หรือเป็นบุคลากรของหน่วยงานที่ไม่ใช่สถาบันอุดมศึกษา ซึ่งมีข้อตกลงในการผลิตบัณฑิตของหลักสูตรนั้นร่วมกัน แต่ทั้งนี้ ต้องไม่เกิน 2 คน</p>

หัวข้อ	คำชี้แจง
	<p>อาจารย์ผู้รับผิดชอบหลักสูตรจะเป็นอาจารย์ประจำหลักสูตรเกินกว่า 1 หลักสูตรในเวลาเดียวกันไม่ได้ ยกเว้นกรณีดังต่อไปนี้</p> <p>อาจารย์ผู้รับผิดชอบหลักสูตรในระดับปริญญาตรีหรือในระดับบัณฑิตศึกษา กรณีที่ได้กำหนดให้อาจารย์ประจำผู้ใดเป็นอาจารย์ผู้รับผิดชอบหลักสูตรใดหลักสูตรหนึ่งแล้ว อาจกำหนดให้อาจารย์ประจำผู้นั้นเป็นอาจารย์ผู้รับผิดชอบหลักสูตรที่เป็นหลักสูตรพหุวิทยาการหรือสหวิทยาการ ได้อีก 1 หลักสูตร โดยต้องเป็นหลักสูตรที่ตรงหรือสัมพันธ์กับหลักสูตรที่ได้ประจำอยู่แล้วในระดับเดียวกัน และอาจารย์ผู้รับผิดชอบหลักสูตรสามารถซ้ำได้ไม่เกิน 2 คน</p> <p>ข้อมูลเลขประจำตัวประชาชนให้ระบุในขั้นตอนการเสนอหลักสูตรให้ สป.อว. รับทราบ</p> <p>การพิมพ์คุณสมบัติของอาจารย์</p> <ol style="list-style-type: none"> 1. กรณีหลักสูตรมีวิชาเอก ให้ระบุรายชื่อผู้รับผิดชอบหลักสูตรแยกตามเอกให้ชัดเจน 2. พิมพ์ทุกคุณสมบัติระดับอุดมศึกษาโดยเรียงลำดับจากคุณสมบัติสูงสุด 3. กรณีสำเร็จสถาบันต่างประเทศ ให้ระบุประเทศด้วย 4. ปีที่สำเร็จการศึกษา กรณีสำเร็จจากสถาบันในประเทศให้ระบุเป็นปี พ.ศ. สถาบันต่างประเทศ สถาบัน AIT และหลักสูตรนานาชาติ ระบุเป็นปี ค.ศ. และระบุชื่อประเทศด้วย 5. รูปแบบการพิมพ์คุณสมบัติ <ul style="list-style-type: none"> กรณีจบสถาบันในประเทศ ชื่อปริญญา (ชื่อสาขาวิชา) เกียรติคุณอันดับ..... (ถ้ามี) ชื่อสถาบัน (ปี พ.ศ. ที่สำเร็จการศึกษา) โดยระบุเป็นภาษาไทย กรณีจบสถาบันในประเทศหลักสูตรนานาชาติ และสถาบัน AIT ชื่อปริญญา (ชื่อสาขาวิชา) เกียรติคุณอันดับ..... (ถ้ามี) ชื่อสถาบัน , ชื่อประเทศ (ปี ค.ศ. ที่สำเร็จการศึกษา) โดยระบุเป็นภาษาอังกฤษ กรณีจบสถาบันต่างประเทศ ชื่อปริญญา (ชื่อสาขาวิชา) เกียรติคุณอันดับ..... (ถ้ามี) ชื่อสถาบัน , ชื่อประเทศ (ปี ค.ศ. ที่สำเร็จการศึกษา) โดยระบุเป็นภาษาอังกฤษ กรณีจบจากประเทศสหรัฐอเมริกา และประเทศอังกฤษให้พิมพ์ชื่อประเทศเป็น “USA” และ “UK” โดยไม่ต้องใส่เครื่องหมาย “.”

หัวข้อ	คำชี้แจง
<p>5.2 อาจารย์ประจำหลักสูตร</p>	<ol style="list-style-type: none"> 1. คำอธิบายเพิ่มเติมจาก ข้อ 5.1 อาจารย์ผู้รับผิดชอบหลักสูตร 2. อาจารย์ประจำหลักสูตรไม่น้อยกว่า 5 คน มีคุณวุฒิขั้นต่ำปริญญาโทหรือเทียบเท่า หรือมีตำแหน่งผู้ช่วยศาสตราจารย์หรือเทียบเท่า และต้องมีผลงานทางวิชาการที่ไม่ใช่ส่วนหนึ่งของการศึกษาเพื่อรับปริญญาของตนเอง และเป็นผลงานทางวิชาการที่ได้รับการเผยแพร่ตามหลักเกณฑ์ที่กำหนดในการพิจารณาแต่งตั้งให้บุคคลดำรงตำแหน่งทางวิชาการอย่างน้อย 1 เรื่อง ในรอบ 5 ปีย้อนหลัง <ul style="list-style-type: none"> สำหรับหลักสูตรปริญญาตรีทางวิชาชีพหรือปฏิบัติการ ที่เน้นทักษะด้านวิชาชีพ ตามข้อกำหนดของมาตรฐานวิชาชีพ อาจารย์ประจำหลักสูตรต้องมีคุณสมบัติเป็นไปตามมาตรฐานวิชาชีพนั้น ๆ กรณีร่วมผลิตหลักสูตรกับหน่วยงานอื่นที่ไม่ใช่สถาบันอุดมศึกษา หากจำเป็น บุคลากรที่มาจากหน่วยงานนั้น อาจได้รับการยกเว้นคุณวุฒิปริญญาโทและผลงานทางวิชาการ แต่ต้องมีคุณวุฒิขั้นต่ำปริญญาตรีหรือเทียบเท่า และมีประสบการณ์การทำงานในหน่วยงานแห่งนั้นมาแล้วไม่น้อยกว่า 6 ปี 3. ภาระงานสอนเฉลี่ยให้ระบุเป็นเลขจำนวนเต็ม 4. อาจารย์ประจำหลักสูตรสามารถเป็นอาจารย์ประจำหลักสูตรเกินกว่า 1 หลักสูตรในเวลาเดียวกันได้ 5. ให้ระบุข้อมูลเลขประจำตัวประชาชนในขั้นตอนการเสนอหลักสูตร ให้ สป.อว. รับทราบ 6. แนวปฏิบัติเกี่ยวกับสัญญาจ้างอาจารย์ประจำชาวต่างชาติของสถาบันที่มี MOU <ul style="list-style-type: none"> 6.1 ให้แนบสัญญาจ้างเสนอ สป.อว. หรือ 6.2 กรณีไม่มีสัญญาจ้าง ให้คณะวิชาทำประกาศ หรือหนังสือสัญญากับสถาบันที่มี MOU หรือหนังสือสัญญากับอาจารย์ชาวต่างชาติที่สถาบันนั้นส่งมาเป็นอาจารย์ประจำหลักสูตรที่มหาวิทยาลัยศิลปากร (ทั้งนี้ขึ้นอยู่กับข้อตกลงในการทำ MOU) โดยระบุชื่อ คุณวุฒิ รายวิชาที่สอน และช่วงระยะเวลาที่จะต้องมาปฏิบัติงาน (อย่างน้อย 1 ปี) ทั้งนี้การจัดทำเป็นประกาศ หรือหนังสือสัญญา สป.อว. จะตรวจสอบความสอดคล้องกับ MOU ที่แนบในรายละเอียดของหลักสูตร (มคอ. 2)
<p>5.3 อาจารย์พิเศษ</p>	<p>กรณี ไม่มี ให้ระบุว่า “ไม่มี”</p> <p>กรณี มีแต่ยังไม่ทราบรายชื่อ ให้ระบุว่า “อาจมีการเชิญอาจารย์พิเศษเป็นรายภาคการศึกษา”</p> <p>ในกรณีของอาจารย์พิเศษอาจได้รับการยกเว้นคุณวุฒิปริญญาโท แต่ทั้งนี้ ต้องมีคุณวุฒิขั้นต่ำปริญญาตรีหรือเทียบเท่า และมีประสบการณ์การทำงานที่เกี่ยวข้องกับวิชาที่สอนมาแล้วไม่น้อยกว่า 6 ปี ทั้งนี้ หากรายวิชาใดมีความจำเป็นต้องใช้อาจารย์พิเศษ</p>

หัวข้อ	คำชี้แจง
	ต้องมีอาจารย์ประจำร่วมรับผิดชอบกระบวนการเรียนการสอนและพัฒนานักศึกษาตลอดระยะเวลาของการจัดการเรียนการสอนรายวิชานั้น ๆ ด้วย

หมวดที่ 7 คุณสมบัติของผู้เข้าศึกษาและกระบวนการคัดเลือก

หัวข้อ	คำชี้แจง
3. ปัญหาของนักศึกษาแรกเข้า	ระบุปัญหาที่พบหรือคาดว่าจะเกิดขึ้นโดยระบุเป็นรายชื่อ และกำหนดกลยุทธ์ในการดำเนินการเพื่อแก้ไขปัญหาในข้อ 4 ให้สอดคล้องกันด้วย

ภาคผนวก ข

(กรณีหลักสูตรใหม่)

รายงานผลการสำรวจความต้องการกำลังคนในหลักสูตร.....สาขาวิชา

ภาคผนวก ข
(กรณีหลักสูตรปรับปรุง)

รายงานผลการดำเนินงานของหลักสูตร..... สาขาวิชา.....

(ใช้ข้อมูลปีที่ผ่านมา แสดงอัตราการสำเร็จการศึกษา อัตราการตกรอก และภาวะการดำเนินงานทำของบัณฑิต)

และ

รายงานผลการประเมินหลักสูตร.....สาขาวิชา.....

(แสดงข้อมูล การวิเคราะห์จุดแข็ง จุดอ่อนของหลักสูตร สรุปผลการบริหารคุณภาพหลักสูตร การประเมินผลการจัดการศึกษา ผลการสำรวจความพึงพอใจของผู้เรียน บัณฑิต และผู้ใช้บัณฑิต อื่น ๆ ถ้ามี)

ภาคผนวก ง

ตารางเปรียบเทียบข้อแตกต่างระหว่างหลักสูตรเดิมกับหลักสูตรปรับปรุง

1. การเปรียบเทียบโครงสร้างหลักสูตรเดิมกับหลักสูตรปรับปรุง

หมวดวิชา	จำนวนหน่วยกิต		การเปลี่ยนแปลง
	หลักสูตรเดิม พ.ศ.	หลักสูตรปรับปรุง พ.ศ.	
หมวดวิชาศึกษาทั่วไป ไม่น้อยกว่า			
หมวดวิชาเฉพาะ ไม่น้อยกว่า			
หมวดวิชาเลือกเสรี ไม่น้อยกว่า			
หน่วยกิตรวม ไม่น้อยกว่า			

2. การเปรียบเทียบรายวิชาที่เปลี่ยนแปลงระหว่างหลักสูตรเดิมกับหลักสูตรปรับปรุง

หลักสูตรเดิม พ.ศ.	หลักสูตรปรับปรุง พ.ศ.	การเปลี่ยนแปลง

ภาคผนวก จ

ตารางแสดงความสอดคล้องของผลลัพธ์การเรียนรู้ของหลักสูตร (Program Learning Outcomes : PLOs)

กับผลลัพธ์การเรียนรู้ของรายวิชา (Course Learning Outcomes : CLOs)

(ให้แสดงผลลัพธ์การเรียนรู้ของหลักสูตรกับผลลัพธ์การเรียนรู้ของรายวิชา โดยแสดงให้เห็นว่าแต่ละ PLOs มีรายวิชาใดรับผิดชอบบ้าง กรณีมีแผนการศึกษามากกว่า 1 แผน ให้แสดงแยกแผนการศึกษา)

PLOs	รายวิชาที่รับผิดชอบแต่ละ PLO และผลลัพธ์การเรียนรู้ของรายวิชา (CLOs)	หมายเหตุ
PLO1..... (U-Cognitive Domain)		
	<p>วิชาบังคับ รหัสวิชา ชื่อรายวิชา จำนวนหน่วยกิต (บ-ป-น) CLO1..... CLO2.....</p> <p>วิชาบังคับเลือก รหัสวิชา ชื่อรายวิชา จำนวนหน่วยกิต (บ-ป-น) CLO1..... CLO2..... CLO3.....</p> <p>วิชาเลือก รหัสวิชา ชื่อรายวิชา จำนวนหน่วยกิต (บ-ป-น) CLO1..... CLO2..... CLO3.....</p>	
PLO2..... (P-Psychomotor Domain)		
	<p>วิชาบังคับ รหัสวิชา ชื่อรายวิชา จำนวนหน่วยกิต (บ-ป-น) CLO3..... CLO4..... CLO5..... CLO6.....</p>	

PLOs	รายวิชาที่รับผิดชอบแต่ละ PLO และผลลัพธ์การเรียนรู้ของรายวิชา (CLOs)	หมายเหตุ
	<u>วิชาบังคับเลือก</u> รหัสวิชา ชื่อรายวิชา จำนวนหน่วยกิต (บ-ป-น) CLO4..... CLO5..... <u>วิชาเลือก</u> รหัสวิชา ชื่อรายวิชา จำนวนหน่วยกิต (บ-ป-น) CLO4..... CLO5.....	
PLO3..... (Rec-Affective Domain)		
.....	<i>การระบุ CLOs ต้องสัมพันธ์กับ PLOs และ CLOs จะมีระดับที่สูงกว่าระดับของ PLOs ที่ CLOs นั้น ๆ รับผิดชอบไม่ได้ ทั้งนี้ รายวิชาที่แตกต่างกันควรมี CLOs ที่แตกต่างกันให้เหมาะสมกับแต่ละรายวิชา ยกเว้นกรณีที่เป็น Generic CLOs ซึ่งอาจมีความเป็นไปได้ที่จะมี Generic CLOs เหมือนกัน</i>	

หมายเหตุ : สามารถปรับ CLOs ให้ผ่านความเห็นชอบจากคณะกรรมการบริหารหลักสูตร พร้อมทั้งมีการบันทึกไว้ในรายงานการประชุมคณะกรรมการบริหารหลักสูตร หากปรับเกินกว่า 1 ครั้ง ให้เสนอที่ประชุมคณะกรรมการวิชาการพิจารณา โดยให้อธิบายว่าหลักสูตรมีปัญหาหรืออุปสรรคใดจึงจำเป็นต้องปรับ CLOs มากกว่า 1 ครั้ง

ภาคผนวก ฉ

หลักสูตร..... สาขาวิชา.....

(หลักสูตรใหม่/หลักสูตรปรับปรุง พ.ศ.) คณะ.....

ตารางที่ 1 ความต้องการจำเป็นของผู้มีส่วนได้ส่วนเสีย (Stakeholders' Needs/Requirements)

ลำดับที่	Stakeholders/Input	รายละเอียดความต้องการจำเป็น (Stakeholders' Needs / Requirements)	วิธีการได้ข้อมูล/จำนวนกลุ่ม ตัวอย่าง (ถ้ามี) <i>(เช่น จากแบบสอบถาม สัมภาษณ์ การ สนทนากลุ่ม ระเบียบ ประกาศ เป็นต้น)</i>	ช่วงเวลาในการเก็บ ข้อมูล/ผู้รับผิดชอบ
1	ปรัชญาการอุดมศึกษาไทยและระบบ อุดมศึกษาใหม่ด้านการสร้างบัณฑิตและ พัฒนากำลังคน	การอุดมศึกษาไทย มุ่งสร้างบัณฑิตและพัฒนากำลังคนในทุกช่วงวัย (Lifelong Learning) ให้เป็นผู้มีคุณธรรม จริยธรรม และมีสมรรถนะ (Competency) ที่จำเป็น และรองรับสังคมและเทคโนโลยีที่เปลี่ยนแปลงไป อย่างฉับพลัน (Disruption) ทั้งในปัจจุบันและอนาคตได้เป็นอย่างดี รวมถึงเพิ่มขีดความสามารถในการแข่งขัน (Competitiveness) ของ ประเทศระดับสากล และยกระดับคุณภาพชีวิตของประชาชน แต่ใน ขณะเดียวกันก็มีความรักและภูมิใจในสถาบัน วัฒนธรรม และประเพณีที่ ดีงามของชาติ ทั้งนี้ ให้การสร้างบัณฑิตและพัฒนากำลังคนต้องทำ ร่วมกับภาคส่วนต่าง ๆ เช่น ภาครัฐ ภาคเอกชน ภาคประชาชน และ ชุมชนอย่างใกล้ชิด	ตาม บันทึก สำนั ก าน ปลัดกระทรวงการอุดมศึกษา วิทยาศาสตร์ วิจัยและนวัตกรรม ที่ อว 0208.2/ว 14455 ลงวันที่ 11 ตุลาคม 2564 เรื่อง ประกาศ กำหนดปรัชญาการอุดมศึกษาไทย และระบบอุดมศึกษาใหม่ด้านการ สร้างบัณฑิตและพัฒนากำลังคน ในราชกิจจานุเบกษา http://www.ratchakitcha.soc.go.th/DATA/PDF/2564/E/144/T_0002.PDF	

ลำดับที่	Stakeholders/Input	รายละเอียดความต้องการจำเป็น (Stakeholders' Needs / Requirements)	วิธีการได้ข้อมูล/จำนวนกลุ่ม ตัวอย่าง (ถ้ามี) <i>(เช่น จากแบบสอบถาม สัมภาษณ์ การ สนทนากลุ่ม ระเบียบ ประกาศ เป็นต้น)</i>	ช่วงเวลาในการเก็บ ข้อมูล/ผู้รับผิดชอบ
2	วิสัยทัศน์และพันธกิจของมหาวิทยาลัย	<p>วิสัยทัศน์ (Vision) “มหาวิทยาลัยชั้นนำแห่งการสร้างสรรค์ บูรณาการศาสตร์และศิลป์ เพื่อความผาสุกของสังคมอย่างยั่งยืน”</p> <p>พันธกิจ (Mission)</p> <ol style="list-style-type: none"> พัฒนาและถ่ายทอดความรู้เพื่อพัฒนาศักยภาพทรัพยากรมนุษย์ โดยสร้างประสบการณ์การเรียนรู้ผ่านสภาพแวดล้อมเชิงสร้างสรรค์และการเรียนรู้เชิงนวัตกรรม วิจัย เพื่อสร้างองค์ความรู้ นวัตกรรม และงานสร้างสรรค์ เพื่อการพัฒนาสังคมอย่างยั่งยืน แก้ไขปัญหาด้วยการบูรณาการศาสตร์ที่สร้างสรรค์ ผ่านการจัดการองค์ความรู้และการจัดการเครือข่ายในการทำงานร่วมกัน ให้บริการทางวิชาการเพื่อเสริมสร้างความเข้มแข็งและความผาสุกแก่สังคม ผ่านการมีส่วนร่วมกับชุมชนและเครือข่ายเสริมสร้างเศรษฐกิจเชิงสร้างสรรค์และนวัตกรรมด้วยการบูรณาการองค์ความรู้และวัฒนธรรม เป็นศูนย์กลางองค์ความรู้ด้านการทำนุบำรุงศิลปวัฒนธรรมของประเทศ ต่อยอดทุนทางวัฒนธรรมด้วยศิลปะและการออกแบบ เพื่อการพัฒนาชุมชน สังคม และประเทศอย่างยั่งยืน 	<p>แผนกลยุทธ์มหาวิทยาลัยศิลปากร ระยะ 15 ปี พ.ศ. 2565 – 2579 และแผนปฏิบัติการมหาวิทยาลัย ศิลปากร ประจำปีงบประมาณ พ.ศ. 2565 – 2567 (link: https://bit.ly/3c24OAc) หน้า 8-9</p>	

ลำดับที่	Stakeholders/Input	รายละเอียดความต้องการจำเป็น (Stakeholders' Needs / Requirements)	วิธีการได้ข้อมูล/จำนวนกลุ่ม ตัวอย่าง (ถ้ามี) <i>(เช่น จากแบบสอบถาม สัมภาษณ์ การ สนทนากลุ่ม ระเบียบ ประकाศ เป็นต้น)</i>	ช่วงเวลาในการเก็บ ข้อมูล/ผู้รับผิดชอบ
3	การจัดกลุ่มของสถาบันอุดมศึกษา	มหาวิทยาลัยศิลปากร อยู่ในกลุ่ม “กลุ่มพัฒนาการวิจัยระดับแนวหน้าของโลก”	ประกาศกระทรวงการอุดมศึกษา วิทยาศาสตร์ วิจัยและนวัตกรรม เรื่อง การกำหนดให้สถาบัน อุดมศึกษาสังกัดกลุ่มสถาบัน อุดมศึกษา ประจำปีงบประมาณ พ.ศ. 2565 สั่ง ณ วันที่ 29 พฤศจิกายน 2564	
4	วิสัยทัศน์และพันธกิจของคณะวิชา	<i>โปรดระบุ (ถ้ามี)</i>		
5	วิสัยทัศน์และพันธกิจของภาควิชา	<i>โปรดระบุ (ถ้ามี)</i>		
6	มาตรฐานสากล (ถ้ามี)	<i>โปรดระบุ (ถ้ามี) กรณีหลักสูตรระดับบัณฑิตศึกษาต้องระบุ</i>		
7	ข้อกำหนดสภาวิชาชีพ (ถ้ามี)	<i>โปรดระบุ (ถ้ามี)</i>		
8	ผลลัพธ์การเรียนรู้ตามมาตรฐานคุณวุฒิ ระดับอุดมศึกษา พ.ศ. 2565 ระดับปริญญาตรี	<p>1. ด้านความรู้ (Knowledge)</p> <p>หมายถึง สิ่งที่สั่งสมมาจากการศึกษาเล่าเรียน การค้นคว้า หรือ ประสบการณ์ที่เกิดจากหลักสูตร ซึ่งเป็นสิ่งที่จำเป็นและเพียงพอต่อการนำไปปฏิบัติ หรือต่อยอดความรู้ในการประกอบอาชีพ ดำรงชีวิต อยู่ร่วมกันในสังคม และพัฒนาอย่างยั่งยืน สำหรับการดำรงชีวิตในยุคดิจิทัล</p> <p>โครงสร้างของความรู้สำหรับคุณวุฒิระดับปริญญาตรี มีดังนี้</p> <p>1.1 ความรู้เชิงสาระ/หลักการ ความรู้เชิงกระบวนการ และ ความรู้ที่จำเป็นต่อการดำรงชีวิต</p>	ประกาศคณะกรรมการมาตรฐาน การอุดมศึกษา เรื่อง รายละเอียด ผลลัพธ์การเรียนรู้ตามมาตรฐาน คุณวุฒิระดับอุดมศึกษา พ.ศ. 2565 ประกาศ ณ วันที่ 20 กรกฎาคม พ.ศ. 2565	

ลำดับที่	Stakeholders/Input	รายละเอียดความต้องการจำเป็น (Stakeholders' Needs / Requirements)	วิธีการได้ข้อมูล/จำนวนกลุ่ม ตัวอย่าง (ถ้ามี) <i>(เช่น จากแบบสอบถาม สัมภาษณ์ การ สนทนากลุ่ม ระเบียบ ประकाฯ เป็นต้น)</i>	ช่วงเวลาในการเก็บ ข้อมูล/ผู้รับผิดชอบ
		<p>1.2 ความรู้ที่จำเป็นต่อการเชื่อมโยง การปรับใช้ การต่อยอด ความรู้ที่นำไปสู่การพัฒนาและการทำงานร่วมกัน</p> <p>1.2.1 ความรู้ที่จำเป็นและเพียงพอต่อการนำไปปฏิบัติ ต่อยอดความรู้ ปรับใช้ความรู้เพื่อพัฒนางาน</p> <p>1.2.2 ความรู้ด้านดิจิทัล</p> <p>2. ด้านทักษะ (Skills)</p> <p>หมายถึง ความสามารถที่เกิดจากการเรียนรู้ ฝึกฝนปฏิบัติให้เกิด ความแคล่วคล่อง ว่องไว และชำนาญ เพื่อพัฒนาวิชาชีพหรือวิชาการ พัฒนาคน และพัฒนาสังคมสำหรับการดำรงชีวิตในยุคดิจิทัล</p> <p>โครงสร้างทักษะสำหรับคุณวุฒิปริญญาตรี มีดังนี้</p> <p>2.1 ทักษะการปฏิบัติงานตามวิชาชีพ หรือตามศาสตร์ที่ เกี่ยวข้อง</p> <p>2.2 ทักษะทั่วไป ประกอบด้วยทักษะการเรียนรู้ ทักษะส่วนบุคคล ทักษะการทำงานร่วมกับผู้อื่นที่นำไปสู่การพัฒนางาน วิชาชีพ การดำรงชีวิต และการทำงานเพื่อสร้างสรรค์องค์กร และสังคม ซึ่งเหมาะสมกับการ ดำรงชีวิตในยุคดิจิทัล</p> <p>2.2.1 ทักษะการเรียนรู้ การเรียนรู้ด้วยตนเองในการปฏิบัติ และการปรับปรุงพัฒนางานเพื่อการประกอบอาชีพ</p> <p>2.2.2 ทักษะด้านดิจิทัล</p>		

ลำดับที่	Stakeholders/Input	รายละเอียดความต้องการจำเป็น (Stakeholders' Needs / Requirements)	วิธีการได้ข้อมูล/จำนวนกลุ่ม ตัวอย่าง (ถ้ามี) <i>(เช่น จากแบบสอบถาม สัมภาษณ์ การ สนทนากลุ่ม ระเบียบ ประकाฯ เป็นต้น)</i>	ช่วงเวลาในการเก็บ ข้อมูล/ผู้รับผิดชอบ
		<p>3. ด้านจริยธรรม (Ethics) หมายถึง พฤติกรรมหรือการกระทำระดับบุคคลที่สะท้อนถึงความ เป็นผู้มีคุณธรรม ศีลธรรม และจรรยาบรรณ เพื่อประโยชน์ส่วนรวมและ ส่วนตน ทั้งต่อหน้าและลับหลังผู้อื่น โครงสร้างของจริยธรรมสำหรับคุณวุฒิระดับปริญญาตรี มีดังนี้</p> <p>3.1 การกระทำที่เป็นไปตามกฎกติกา และเกิดประโยชน์ต่อ สังคม</p> <p>3.2 การหลีกเลี่ยงการกระทำสิ่งผิดกฎกติกาของสังคม และ ไม่ทำผิดกฎหมาย</p> <p>4. ด้านลักษณะบุคคล (Character) หมายถึง บุคลิกภาพ ลักษณะนิสัย และค่านิยมที่สะท้อนคุณ ลักษณะเฉพาะศาสตร์ วิชาชีพ และสถาบัน โดยพัฒนาผ่านการเรียนรู้ และการฝึกประสบการณ์จากหลักสูตร ให้มีความเหมาะสมกับแต่ละ ระดับมาตรฐานคุณวุฒิระดับอุดมศึกษา โครงสร้างของลักษณะบุคคลสำหรับคุณวุฒิระดับปริญญาตรี มี ดังนี้</p> <p>4.1 ลักษณะบุคคลทั่วไป (เหมาะสมและสอดคล้องกับ “อัต ลักษณ์” ของหลักสูตรและมหาวิทยาลัย</p> <p>4.2 ลักษณะบุคคลตามวิชาชีพ หรือตามศาสตร์ที่เกี่ยวข้อง</p>		

ลำดับที่	Stakeholders/Input	รายละเอียดความต้องการจำเป็น (Stakeholders' Needs / Requirements)	วิธีการได้ข้อมูล/จำนวนกลุ่ม ตัวอย่าง (ถ้ามี) <i>(เช่น จากแบบสอบถาม สัมภาษณ์ การ สนทนากลุ่ม ระเบียบ ประกาศฯ เป็นต้น)</i>	ช่วงเวลาในการเก็บ ข้อมูล/ผู้รับผิดชอบ
9	แผนพัฒนาเศรษฐกิจและสังคมแห่งชาติ ฉบับที่ 13 (พ.ศ. 2566 – 2570)	<i>โปรดระบุข้อมูลที่สอดคล้องกับหลักสูตร</i>	สำนักงานสภาพัฒนาการ เศรษฐกิจและสังคมแห่งชาติ https://www.nesdc.go.th/main.php?filename=plan13	
10	แผนการศึกษาแห่งชาติ พ.ศ. 2560 - 2579	<i>โปรดระบุข้อมูลที่สอดคล้องกับหลักสูตร</i>	สำนักงานเลขาธิการสภา การศึกษา กระทรวงศึกษาธิการ http://www.onec.go.th/index.php/book/BookView/1540	
11	ประกาศมหาวิทยาลัยศิลปากร เรื่อง มาตรฐานการศึกษา มหาวิทยาลัยศิลปากร ด้านผลลัพธ์ผู้เรียน	<p>1. เป็นบุคคลที่มีความรู้ความสามารถและความรอบรู้ด้านต่าง ๆ ในการสร้างสัมมาอาชีพ ความมั่นคงและคุณภาพชีวิตของตนเอง ครอบครัว ชุมชน และสังคม มีทักษะการเรียนรู้ตลอดชีวิต มีคุณธรรม ความเพียรและยึดมั่นในจรรยาบรรณวิชาชีพ</p> <p>2. เป็นผู้ร่วมสร้างนวัตกรรม มีทักษะศตวรรษที่ 21 และความคิดสร้างสรรค์ มีความสามารถในการประยุกต์และบูรณาการศาสตร์ต่าง ๆ เพื่อพัฒนาหรือแก้ไขปัญหา มีคุณลักษณะความเป็นผู้ประกอบการ รู้เท่าทันการเปลี่ยนแปลงของสังคมและของโลก สามารถสร้างโอกาสและเพิ่มมูลค่าให้กับตนเอง ชุมชน สังคม และประเทศ</p> <p>3. เป็นพลเมืองที่เข้มแข็ง มีความรับผิดชอบต่อตนเอง ชุมชน สังคม และประเทศ ยึดมั่นในความถูกต้อง รู้คุณค่าและรักษ์ความเป็นไทย ความเป็นพลเมืองโลก</p>	เว็บไซต์กองกฎหมาย http://www.president.su.ac.th/legal/images/law/7/st-30-4-62.pdf	

ลำดับที่	Stakeholders/Input	รายละเอียดความต้องการจำเป็น (Stakeholders' Needs / Requirements)	วิธีการได้ข้อมูล/จำนวนกลุ่ม ตัวอย่าง (ถ้ามี) <i>(เช่น จากแบบสอบถาม สัมภาษณ์ การ สนทนากลุ่ม ระเบียบ ประกาศฯ เป็นต้น)</i>	ช่วงเวลาในการเก็บ ข้อมูล/ผู้รับผิดชอบ
12	ทักษะในศตวรรษที่ 21	โปรตรอบู “ประเด็นในทักษะศตวรรษที่ 21 ที่ต้องการพัฒนาให้เกิดขึ้น กับผู้เรียน”		
13	ทักษะการเรียนรู้ตลอดชีวิต	โปรตรอบู “ประเด็นในทักษะการเรียนรู้ตลอดชีวิต ที่ต้องการพัฒนาให้ เกิดขึ้นกับผู้เรียน”		
14	คุณลักษณะบัณฑิตที่พึงประสงค์	<p>CREATIVE</p> <p>Creative leader ผู้นำแห่งการสร้างสรรค์</p> <p>บัณฑิตมีคุณลักษณะที่เป็นผู้นำแห่งการสร้างสรรค์ประโยชน์สู่สังคม</p> <p>Responsibility ความรับผิดชอบ</p> <p>บัณฑิตเคารพตนเอง มีความรับผิดชอบต่อตนเอง สังคม และ สิ่งแวดล้อม</p> <p>Expertise ความรู้ความชำนาญ</p> <p>บัณฑิตมีความรู้ในหลายสาขาวิชา และสามารถนำความรู้มาใช้เพื่อ ประกอบอาชีพและในชีวิตประจำวันได้ โดยรู้เท่าทันการเปลี่ยนแปลง ของสังคม เศรษฐกิจ สิ่งแวดล้อม และเทคโนโลยี</p> <p>Art Appreciation ตระหนักซึ่งในคุณค่าแห่งศิลปะ</p> <p>บัณฑิตรู้คุณค่าของผลงานศิลปะและงานสร้างสรรค์</p> <p>Thainess ความเป็นไทย</p>	เว็บไซต์กองบริหารงานวิชาการ https://bit.ly/3FsDwzR	

ลำดับที่	Stakeholders/Input	รายละเอียดความต้องการจำเป็น (Stakeholders' Needs / Requirements)	วิธีการได้ข้อมูล/จำนวนกลุ่ม ตัวอย่าง (ถ้ามี) <i>(เช่น จากแบบสอบถาม สัมภาษณ์ การ สนทนากลุ่ม ระเบียบ ประกาศฯ เป็นต้น)</i>	ช่วงเวลาในการเก็บ ข้อมูล/ผู้รับผิดชอบ
		<ul style="list-style-type: none"> • บัณฑิตรู้คุณค่าและรักษาความเป็นไทย • บัณฑิตเข้าใจความหลากหลายทางวัฒนธรรม และสามารถทำงานและอยู่ร่วมกับผู้ที่มีวัฒนธรรมแตกต่างโดยยังคงความเป็นไทย <p>Integrity and Ethics ความซื่อสัตย์และคุณธรรมจริยธรรม</p> <ul style="list-style-type: none"> • บัณฑิตมีความซื่อสัตย์สุจริต มีศีลธรรม และศรัทธาในความดี • บัณฑิตมีระเบียบวินัยและเคารพกฎกติกาของสังคม ประพฤติปฏิบัติตามจรรยาบรรณวิชาชีพ และหรือจรรยาบรรณนักวิชาการหรือนักวิจัย <p>Volunteer spirits and public consciousness จิตอาสาและจิตสาธารณะ</p> <p>มีจิตอาสาและจิตสาธารณะ ห่วงใยและมุ่งเข้าร่วมเพื่อทำประโยชน์ให้สังคม สิ่งแวดล้อม และสาธารณะสมบัติ</p> <p>Essential skills for future citizen ทักษะสำคัญสำหรับพลเมืองอนาคต</p> <ul style="list-style-type: none"> • E1 ทักษะด้านการคิด (Thinking skills) <ul style="list-style-type: none"> E1.1 บัณฑิตสามารถคิดสร้างสรรค์ผลงาน E1.2 บัณฑิตสามารถคิดอย่างมีวิจารณญาณ E1.3 บัณฑิตสามารถคิดแก้ปัญหา • E2 ทักษะด้านการบริหารจัดการและความเป็นผู้ประกอบการ <ul style="list-style-type: none"> E2.1 บัณฑิตมีภาวะความเป็นผู้นำ 		

ลำดับที่	Stakeholders/Input	รายละเอียดความต้องการจำเป็น (Stakeholders' Needs / Requirements)	วิธีการได้ข้อมูล/จำนวนกลุ่ม ตัวอย่าง (ถ้ามี) <i>(เช่น จากแบบสอบถาม สัมภาษณ์ การ สนทนากลุ่ม ระเบียบ ประกาศฯ เป็นต้น)</i>	ช่วงเวลาในการเก็บ ข้อมูล/ผู้รับผิดชอบ
		<p>E2.2 บัณฑิตสามารถบริหารจัดการตนเอง บุคคล และองค์กร</p> <ul style="list-style-type: none"> • E3 ทักษะด้านการทำงาน <ul style="list-style-type: none"> - บัณฑิตมีความรับผิดชอบ สามารถทำงานเป็นทีม สามารถแก้ไขปัญหาและสามารถประยุกต์ใช้เทคโนโลยีในการทำงาน - บัณฑิตมีความชำนาญในการใช้เครื่องมือ/อุปกรณ์วิชาชีพ และสามารถช่วยชี้แนะฝึกฝนผู้อื่น ให้สามารถปฏิบัติงาน ใช้เครื่องมือ/อุปกรณ์วิชาชีพได้ - บัณฑิตสามารถนำทักษะที่ได้จากการศึกษาเทคนิควิธีการทางคณิตศาสตร์ และสถิติมาประยุกต์ใช้เพื่อปฏิบัติงานได้ตามมาตรฐานวิชาชีพ • E4 ทักษะด้านการเรียนรู้ <ul style="list-style-type: none"> - บัณฑิตต้องเป็นผู้ใฝ่รู้โดยแสวงหาความรู้เพิ่มเติมจากแหล่งต่าง ๆ อยู่เสมอ - บัณฑิตมีระบบและวิธีคิดในการเรียนรู้ที่ดี สามารถแยกแยะกลั่นกรองข้อมูลที่ได้จากการเรียนรู้ด้วยตนเองอย่างเหมาะสม 		
15	อัตลักษณ์ มหาวิทยาลัยศิลปากร	ชาวศิลปากรเป็นผู้มีความคิดสร้างสรรค์	เว็บไซต์ https://www.su.ac.th/th/about-identity.php	
16	นายจ้าง	<i>โปรดระบุความต้องการจำเป็น พร้อมระบุ ชื่อหน่วยงาน หรือสถาบัน โดยอาจเจาะจงไปที่กลุ่มผู้ใช้บัณฑิตที่คาดว่าจะเมื่อนักศึกษาสำเร็จการศึกษาจากหลักสูตรไปแล้วจะไปทำงานในหน่วยงานนั้น ๆ หรือ</i>		

ลำดับที่	Stakeholders/Input	รายละเอียดความต้องการจำเป็น (Stakeholders' Needs / Requirements)	วิธีการได้ข้อมูล/จำนวนกลุ่ม ตัวอย่าง (ถ้ามี) <i>(เช่น จากแบบสอบถาม สัมภาษณ์ การ สนทนากลุ่ม ระเบียบ ประกาศฯ เป็นต้น)</i>	ช่วงเวลาในการเก็บ ข้อมูล/ผู้รับผิดชอบ
		<i>หน่วยงานที่ศิษย์เก่าปฏิบัติงานอยู่</i>		
17	ศิษย์เก่า			
18	นักศึกษา			
19	อาจารย์			
.....	อื่น ๆ (ถ้ามี)			

ตารางที่ 2 ความสอดคล้องระหว่าง PLOs กับคุณลักษณะบัณฑิตที่พึงประสงค์ของหลักสูตรที่ได้จากการกลั่นกรอง Stakeholders' Needs /Requirements

ลำดับ ที่	คุณลักษณะบัณฑิตที่พึงประสงค์ของหลักสูตรที่ได้จากการกลั่นกรอง Stakeholders' Needs/ Requirements	ระดับการเรียนรู้ตาม Learning Taxonomy	PLOs ที่รองรับ
1		<i>U-Cognitive</i>	<i>PLO1.....</i>
2		<i>P-Psychomotor</i>	<i>PLO2.....</i>
3		<i>Rec-Affective</i>	<i>PLO3.....</i>

- หมายเหตุ :**
1. แต่ละ PLOs อาจตอบความต้องการจำเป็นของผู้มีส่วนได้ส่วนเสียได้หลายกลุ่ม
 2. ความต้องการจำเป็นของผู้มีส่วนได้ส่วนเสียแต่ละกลุ่ม อาจนำไปจัดทำเป็น PLOs ได้หลาย PLOs ตามความเหมาะสม
 3. ลำดับที่ในคอลัมน์แรกให้เรียงลำดับตามผลการวิเคราะห์ความสำคัญ และ Impact ของ Stakeholders

ตารางที่ 3 ความสอดคล้องระหว่าง PLOs กับ คุณลักษณะบัณฑิตที่พึงประสงค์ของมหาวิทยาลัยศิลปากร “CREATIVE”

คุณลักษณะบัณฑิต	คำอธิบาย	PLOs
(C) ผู้นำแห่งการสร้างสรรค์ (Creative leader)	<p>ระดับปริญญาตรี ปริญญาโท และปริญญาเอก</p> <ul style="list-style-type: none"> ● บัณฑิตมีคุณลักษณะที่เป็นผู้นำแห่งการสร้างสรรค์ประโยชน์สู่สังคม 	
(R) ความรับผิดชอบ (Responsibility)	<p>ระดับปริญญาตรี ปริญญาโท และปริญญาเอก</p> <ul style="list-style-type: none"> ● บัณฑิตเคารพตนเอง มีความรับผิดชอบต่อตนเอง สังคม และสิ่งแวดล้อม 	
(E) ความรู้ความชำนาญ (Expertise)	<p>ระดับปริญญาตรี ปริญญาโท และปริญญาเอก</p> <ul style="list-style-type: none"> ● บัณฑิตมีความรู้ในหลายสาขาวิชา และสามารถนำความรู้มาใช้ในชีวิตประจำวันได้ โดยรู้เท่าทันการเปลี่ยนแปลงของสังคม เศรษฐกิจ สิ่งแวดล้อม และเทคโนโลยี <p>ระดับปริญญาตรี</p> <ul style="list-style-type: none"> ● บัณฑิตมีความรู้ในสาขาวิชาที่ศึกษาอย่างถ่องแท้และเป็นระบบ ทั้งหลักการ ทฤษฎี และการประยุกต์ใช้ และมีความรู้ที่ทันสมัยในสาขาวิชาที่เกี่ยวข้อง ● บัณฑิตสามารถนำความรู้ในสาขาวิชาที่ศึกษามาใช้ประกอบสัมมาอาชีพได้ 	
(A) ตระหนักซึ่งในคุณค่าแห่งศิลปะ (Art Appreciation)	<p>ระดับปริญญาตรี ปริญญาโท และปริญญาเอก</p> <ul style="list-style-type: none"> ● บัณฑิตรู้คุณค่าของผลงานศิลปะและงานสร้างสรรค์ 	
(T) ความเป็นไทย (Thainess)	<p>ระดับปริญญาตรี ปริญญาโท และปริญญาเอก</p> <ul style="list-style-type: none"> ● บัณฑิตรู้คุณค่าและรักษาความเป็นไทย 	

คุณลักษณะบัณฑิต	คำอธิบาย	PLOs
	<ul style="list-style-type: none"> บัณฑิตเข้าใจความหลากหลายทางวัฒนธรรม และสามารถทำงานและอยู่ร่วมกับผู้ที่มีวัฒนธรรมแตกต่างโดยยังดำรงความเป็นไทย 	
(I) ความซื่อสัตย์และ คุณธรรมจริยธรรม (Integrity and Ethics)	<u>ระดับปริญญาตรี ปริญญาโท และปริญญาเอก</u> <ul style="list-style-type: none"> บัณฑิตมีความซื่อสัตย์สุจริต มีศีลธรรม และศรัทธาในความดี บัณฑิตมีระเบียบวินัยและเคารพกฎกติกาของสังคม ประพฤติ ปฏิบัติตามจรรยาบรรณวิชาชีพ และหรือจรรยาบรรณนักวิชาการ หรือนักวิจัย 	
(V) จิตอาสาและจิต สาธารณะ (Volunteer spirits and public consciousness)	<u>ระดับปริญญาตรี ปริญญาโท และปริญญาเอก</u> <ul style="list-style-type: none"> มีจิตอาสาและจิตสาธารณะ ห่วงใยและมุ่งเข้าร่วมเพื่อทำประโยชน์ให้สังคม สิ่งแวดล้อม และสาธารณะสมบัติ 	
(E) ทักษะสำคัญสำหรับ พลเมืองอนาคต (Essential skills for future citizen) ทักษะนี้พัฒนาให้บัณฑิตมี คุณลักษณะเป็นพลเมือง อนาคตที่ขับเคลื่อน ประเทศ (และโลก) โดย บัณฑิตในทุกระดับ การศึกษามีความสามารถ “คิดได้” “แก้ปัญหาได้” “ทำงานได้” “อยู่ได้” และ “เรียนรู้ได้”	E1 ทักษะด้านการคิด (Thinking skills)	
	E1.1	บัณฑิตสามารถคิดสร้างสรรค์ผลงาน <u>ระดับปริญญาตรี ปริญญาโท และปริญญาเอก</u> <ul style="list-style-type: none"> บัณฑิตสามารถคิดสร้างสรรค์ผลงานโดยใช้พื้นฐาน ความรู้ที่ได้ศึกษา
	E1.2	บัณฑิตสามารถคิดอย่างมีวิจารณญาณ <u>ระดับปริญญาตรี ปริญญาโท และปริญญาเอก</u> <ul style="list-style-type: none"> บัณฑิตสามารถคิดวิเคราะห์อย่างมีเหตุผล คิดและทำงานอย่างเป็นอย่างเป็นระบบ มีกระบวนการคิดอย่างมีขั้นตอน มองเห็นความเชื่อมโยงของส่วนต่าง ๆ ทั้งหมดในระบบ
	E1.3	บัณฑิตสามารถคิดแก้ปัญหา <u>ปริญญาตรี</u> <ul style="list-style-type: none"> บัณฑิตสามารถคิดแก้ปัญหามีระบบและมีหลักการและเหตุผล โดยประยุกต์ใช้วิธีการที่ได้ศึกษามา
	E2 ทักษะด้านการบริหารจัดการและความเป็นผู้ประกอบการ	
E2.1	บัณฑิตมีภาวะความเป็นผู้นำ	

คุณลักษณะบัณฑิต	คำอธิบาย		PLOs
	<p><u>ระดับปริญญาตรี ปริญญาโท และปริญญาเอก</u></p> <ul style="list-style-type: none"> ● บัณฑิตสามารถเป็นผู้นำซึ่งเป็นแบบอย่างที่ดี รับผิดชอบต่อบทบาทหน้าที่ของตนเองทั้งในฐานะผู้นำและผู้ตาม เชื้อมั่น และเห็นคุณค่าในตนเองและผู้อื่น กล้าคิด กล้าแสดงออก กล้าหาญ กล้าทำ อดทน มุ่งมั่น หนักแน่น เสียสละ ให้อภัย สุภาพ รับฟังและยอมรับความคิดเห็นของผู้อื่น มีความซื่อสัตย์ สุจริต ยุติธรรม รักษาคำพูด และกล้าเผชิญกับความท้าทาย ● บัณฑิตสามารถเป็นผู้นำที่มีไหวพริบ มองการณ์ไกล รู้เท่าทันต่อสถานการณ์ที่เป็นโอกาสและวิกฤติ สามารถร่วมสร้างสรรค์วิธีการและแก้ปัญหาให้ทีมบรรลุเป้าหมายที่หลากหลาย สามารถสื่อสาร ประสานงาน สร้างบรรยากาศ และแรงบันดาลใจในการทำงานเป็นทีมให้เกิดความร่วมมือด้วยหลักแห่งเหตุผล และความถูกต้องอย่างมีประสิทธิภาพ เพื่อมุ่งให้เกิดความสำเร็จของเป้าหมายที่ตั้งงาร่วมกัน ทั้งในการปฏิบัติงานในวิชาชีพและสังคม ● บัณฑิตสามารถเป็นผู้นำกลุ่มได้ในระดับและสถานการณ์ที่เหมาะสม 		
	E2.2	<p>บัณฑิตสามารถบริหารจัดการตนเอง บุคคล และองค์กร</p> <p><u>ระดับปริญญาตรี ปริญญาโทและปริญญาเอก</u></p> <ul style="list-style-type: none"> ● บัณฑิตรู้จักตนเอง มีจุดมุ่งหมาย มีแรงบันดาลใจในการเรียนและการทำงาน อดทน ไม่ย่อท้อต่อความยากลำบาก สามารถปรับตัวและจัดการอารมณ์และความตึงเครียดภายใต้สถานการณ์ที่เปลี่ยนแปลงหรือกดดันได้ ● บัณฑิตสามารถตั้งเป้าหมาย วางแผน และดำเนินการให้บรรลุเป้าหมายของตนเอง ทีมงาน และองค์กร อย่างมีประสิทธิภาพ ภายใต้ข้อจำกัดของทรัพยากรและวิธีการที่ตั้งอยู่บนพื้นฐานของคุณธรรมจริยธรรม ● บัณฑิตสามารถคาดการณ์ถึงปัญหา ผลกระทบ ตลอดจนปัจจัยที่เกี่ยวข้องได้ รวมทั้ง มีทัศนคติที่ดีและมีความสามารถในการเตรียมความพร้อมเพื่อวางแผนป้องกัน และแก้ไขสถานการณ์หรือปัญหาเชิงรุก 	
E3 ทักษะด้านการทำงาน			
	<p><u>ระดับปริญญาตรี ปริญญาโทและปริญญาเอก</u></p> <ul style="list-style-type: none"> ● บัณฑิตต้องมีความรับผิดชอบ สามารถทำงานเป็นทีม สามารถแก้ไขปัญหา และสามารถประยุกต์ใช้เทคโนโลยีในการทำงาน ● บัณฑิตมีความชำนาญในการใช้เครื่องมือ/อุปกรณ์วิชาชีพ และสามารถช่วยชี้แนะฝึกฝนผู้อื่นให้สามารถปฏิบัติงานใช้เครื่องมือ/อุปกรณ์วิชาชีพได้ 		

คุณลักษณะบัณฑิต	คำอธิบาย	PLOs
	<p><u>ระดับปริญญาตรี</u></p> <ul style="list-style-type: none"> • บัณฑิตมีทักษะการเจรจาต่อรองและทักษะการสื่อสารโดยใช้ภาษาไทยได้ในระดับดีมากและภาษาอังกฤษได้ในระดับดีพอสมควรเพื่อเจรจาต่อรองและสื่อสารให้เหมาะสมกับสถานการณ์ • บัณฑิตสามารถนำความรู้ที่รวมไปถึงเทคนิควิธีการทางคณิตศาสตร์และสถิติ และทักษะเฉพาะทางที่ได้จากการศึกษามาประยุกต์ใช้เพื่อปฏิบัติงานได้ตามมาตรฐานวิชาชีพ 	
	<p>E4 ทักษะด้านการเรียนรู้</p> <p><u>ระดับปริญญาตรี ปริญญาโทและปริญญาเอก</u></p> <ul style="list-style-type: none"> • บัณฑิตต้องเป็นผู้ใฝ่รู้โดยแสวงหาความรู้เพิ่มเติมจากแหล่งต่าง ๆ อยู่เสมอ • บัณฑิตมีระบบและวิธีคิดในการเรียนรู้ที่ดี สามารถแยกแยะกลั่นกรองข้อมูลที่ได้จากการเรียนรู้ด้วยตนเองอย่างเหมาะสม <p><u>ระดับปริญญาตรี</u></p> <ul style="list-style-type: none"> • บัณฑิตติดตามและรู้เท่าทันความก้าวหน้าในศาสตร์ของตน/สาขาวิชาชีพ และต่อยอดองค์ความรู้ได้ • บัณฑิตสามารถใช้เทคโนโลยีสารสนเทศที่เหมาะสมในการแสวงหาความรู้และค้นคว้าข้อมูลอย่างมีประสิทธิภาพ 	

ภาคผนวก ข

แผนภาพการไหลของรายวิชาต่าง ๆ จากชั้นปีที่ 1 ถึงชั้นปีสุดท้าย

(ตัวอย่าง)

Bachelor of Science Program (Data Science) Version 2 [Plan A : Research Project]

		First Year		Second Year		Third Year		Fourth Year	
		1st Semester	2nd Semester	1st Semester	2nd Semester	1st Semester	2nd Semester	1st Semester	2nd Semester
General Education	Compulsory Course	SU201 English in the Digital Era [3 units] (L) SU101 Silpakorn Arts [3 Units] (L) SU301 Active Citizen [3 Units] (M)	SU202 English for International Communication [3 Units] (M) SU102 Creative Silpakorn [3 Units] (M) SU203 Creative Communication Skills [3 Units] (M)		SU401 Innovation-Driven Entrepreneurship [3 Units] (L)	SU402 Innovation and Design [3 Units] (M)			
	Elective Courses	SUXXX Elective Course 1 [3 Units] (L)		SUXXX Elective Course 2 [3 Units] (L)					
Specific Subjects	Core Courses	517 111 Computer Programming for Data Science [3 Units](L) 511 110 Calculus for Data Analytics I [3 Units] (L) 515 104 Statistics for Computing [3 Units] (M)	522 151 Foundation of Data Science [3 Units] (L) 511 111 Calculus for Data Analytics II [3 Units] (L)	514 231 Physics Data for Scientists [3 Units] (M) 517 214 Fundamentals of Data Structure for Data Science [3 Units] (L)	522 201 Technical English for Data Science [3 Units] (M)				
	Specific Courses		515 271 Probability for Data Science [3 Units] (M)	522 251 Relational Database for Data Science [3 Units] (M) 511 244 Linear Algebra for Data Science [3 Units] (L)	522 211 Computational Methods for Data Science [3 Units] (M) 522 351 Exploratory Data Analysis [3 Units] (M) 522 253 Getting and Cleaning Data [3 Units] (M)	522 242 Introduction to Digital Business and Marketing [3 Units] (L) 522 301 Ethics and Information Security [3 Units] (L) 522 356 Data Analytics and Data Mining [3 Units] (M)	522 254 Introduction to Big Data Processing [3 Units] (M) 522 322 Forecasting Techniques for Data Science [3 Units] (M) 522 365 Artificial Intelligence and Deep Learning [3 Units] (H)	522 362 Data Processing [3 Units] (M) 522 361 Supervised Machine Learning [3 Units] (M)	522 363 Unsupervised Machine Learning [3 Units] (M) 522 391 Research Methods [3 Units] (M) 522 491 Seminar [1 Unit] (M)
	Elective Courses						5xx xxx Elective Course 1 [3 units] (L/M)	5xx xxx Elective Course 2 [3 units] (L/M)	5xx xxx Elective Course 3 [3 units] (L/M) 5xx xxx Elective Course 4 [3 units] (L/M)
Free Elective Courses				Free Elective Course 1 [3 Units] (L/M)					Free Elective Course 2 [3 Units] (L/M)
		21	18	21	18	18	19	6	5

Module 1 : 21st Century Skills

Module 5 : Business Data Analytics

Module 2 : Basic Knowledge for Data Scientists

Module 6 : Research and Professional Skills

Module 3 : Advanced Knowledge for Data Scientists

Module 7 : Integrated and Related Knowledge

Module 4 : Data Processing and Data Analysis

Bachelor of Science Program (Data Science) Version 2 [Plan A : Research Project]

First Year

Second Year

Third Year

Fourth Year

1st Semester

2nd Semester

1st Semester

2nd Semester

1st Semester

2nd Semester

1st Semester

2nd Semester

General Education

Compulsory Course

Elective Courses

Core Courses

Specific Subjects

Specific Courses

Compulsory Courses

Elective Courses

Free Elective Courses

SU201
English in the Digital Era
[3 units] (L)

SU101
Silpakorn Arts
[3 Units] (L)

SU301 Active Citizen
[3 Units] (M)

SU202
English for International Communication
[3 Units] (M)

SU102
Creative Silpakorn
[3 Units] (M)

SU203 Creative Communication Skills
[3 Units] (M)

SU401
Innovation-Driven Entrepreneurship
[3 Units] (L)

SU402
Innovation and Design
[3 Units] (M)

SUXXX
Elective Course 1
[3 Unite] (L)

SUXXX
Elective Course 2
[3 Unite] (L)

517 111
Computer Programming for Data Science
[3 Units](L)

511 110
Calculus for Data Analytics I
[3 Units] (L)

515 104
Statistics for Computing
[3 Units] (M)

511 111
Calculus for Data Analytics II
[3 Units] (L)

515 271
Probability for Data Science
[3 Units] (M)

517 214
Fundamentals of Data Structure for Data Science
[3 Units] (L)

522 251
Relational Database for Data Science
[3 Units] (M)

511 244
Linear Algebra for Data Science
[3 Units] (L)

522 253
Getting and Cleaning Data
[3 Units] (M)

Free Elective Course 1
[3 Units] (L/M)

514 231
Physics Data for Scientists
[3 Units] (M)

522 201
Technical English for Data Science
[3 Units] (M)

522 211
Computational Methods for Data Science
[3 Units] (M)

522 351
Exploratory Data Analysis
[3 Units] (M)

522 242
Introduction to Digital Business and Marketing
[3 Units] (L)

522 253
Getting and Cleaning Data
[3 Units] (M)

522 301
Ethics and Information Security
[3 Units] (L)

522 356
Data Analytics and Data Mining
[3 Units] (M)

522 361
Supervised Machine Learning
[3 Units] (M)

522 301
Ethics and Information Security
[3 Units] (L)

522 362
Data Processing
[3 Units] (M)

522 356
Data Analytics and Data Mining
[3 Units] (M)

522 254
Introduction to Big Data Processing
[3 Units] (M)

522 322
Forecasting Techniques for Data Science
[3 Units] (M)

522 365
Artificial Intelligence and Deep Learning
[3 Units] (H)

522 491
Seminar
[1 Unit] (M)

522 363
Unsupervised Machine Learning
[3 Units] (M)

522 391
Research Methods
[3 Units] (M)

5xx xxx
Elective Course 3
[3 units] (L/M)

5xx xxx
Elective Course 4
[3 units] (L/M)

522 493
Research Project
[2 Units] (H)

5xx xxx
Elective Course 3
[3 units] (L/M)

5xx xxx
Elective Course 4
[3 units] (L/M)

Free Elective Course 2
[3 Units] (L/M)

21

18

21

18

18

19

6

5

Bachelor of Science Program (Data Science) Version 2 [Plan B : Cooperative Education]

		Bachelor of Science Program (Data Science) Version 2 [Plan B : Cooperative Education]							
		First Year		Second Year		Third Year		Fourth Year	
		1st Semester	2nd Semester	1st Semester	2nd Semester	1st Semester	2nd Semester	1st Semester	2nd Semester
General Education	Compulsory Course	SU201 English in the Digital Era [3 units] (L) SU101 Silpakorn Arts [3 Units] (L) SU301 Active Citizen [3 Units] (M)	SU202 English for International Communication [3 Units] (M) SU102 Creative Silpakorn [3 Units] (M) SU203 Creative Communication Skills [3 Units] (M)		SU401 Innovation-Driven Entrepreneurship [3 Units] (L)	SU402 Innovation and Design [3 Units] (M)			
	Elective Courses	SUXXX Elective Course 1 [3 Units] (L)		SUXXX Elective Course 2 [3 Units] (L)					
Specific Subjects	Core Courses	517 111 Computer Programming for Data Science [3 Units](L) 511 110 Calculus for Data Analytics I [3 Units] (L) 515 104 Statistics for Computing [3 Units] (M)	522 151 Foundation of Data Science [3 Units] (L) 511 111 Calculus for Data Analytics II [3 Units] (L)	514 231 Physics Data for Scientists [3 Units] (M) 517 214 Fundamentals of Data Structure for Data Science [3 Units] (L)	522 201 Technical English for Data Science [3 Units] (M)				
	Specific Courses		515 271 Probability for Data Science [3 Units] (M)	522 251 Relational Database for Data Science [3 Units] (M) 511 244 Linear Algebra for Data Science [3 Units] (L)	522 211 Computational Methods for Data Science [3 Units] (M) 522 351 Exploratory Data Analysis [3 Units] (M) 522 253 Getting and Cleaning Data [3 Units] (M)	522 242 Introduction to Digital Business and Marketing [3 Units] (L) 522 301 Ethics and Information Security [3 Units] (L) 522 356 Data Analytics and Data Mining [3 Units] (M)	522 362 Data Processing [3 Units] (M) 522 361 Supervised Machine Learning [3 Units] (M)	522 254 Introduction to Big Data Processing [3 Units] (M) 522 322 Forecasting Techniques for Data Science [3 Units] (M) 522 391 Research Methods [3 Units] (M)	522 363 Unsupervised Machine Learning [3 Units] (M) 522 392 Preparation for Cooperative Education [1 Units] (M)
	Compulsory Courses								522 496 Cooperative Education [6 Units] (H)
	Elective Courses					5xx xxx Elective Course 1 [3 units] (L/M)			5xx xxx Elective Course 2 [3 units] (L/M)
Free Elective Courses				Free Elective Course 1 [3 Units] (L/M)					Free Elective Course 2 [3 Units] (L/M)
		21	18	21	18	18	17	6	7

Bachelor of Science Program (Data Science) Version 2 [Plan B : Cooperative Education]

Module 1 : 21st Century Skills	Module 5 : Business Data Analytics
Module 2 : Basic Knowledge for Data Scientists	Module 6 : Research and Professional Skills
Module 3 : Advanced Knowledge for Data Scientists	Module 7 : Integrated and Related Knowledge
Module 4 : Data Processing and Data Analysis	

First Year

Second Year

Third Year

Fourth Year

1st Semester

2nd Semester

1st Semester

2nd Semester

1st Semester

2nd Semester

1st Semester

2nd Semester

General Education	Compulsory Course		<div style="background-color: #00FF00; padding: 5px; font-size: 8px;">SU201 English in the Digital Era [3 units] (L)</div> <div style="background-color: #00FF00; padding: 5px; font-size: 8px;">SU101 Silpakorn Arts [3 Units] (L)</div> <div style="background-color: #00FF00; padding: 5px; font-size: 8px;">SU301 Active Citizen [3 Units] (M)</div>	<div style="background-color: #00FF00; padding: 5px; font-size: 8px;">SU202 English for International Communication [3 Units] (M)</div> <div style="background-color: #00FF00; padding: 5px; font-size: 8px;">SU102 Creative Silpakorn [3 Units] (M)</div> <div style="background-color: #00FF00; padding: 5px; font-size: 8px;">SU203 Creative Communication Skills [3 Units] (M)</div>		<div style="background-color: #00FF00; padding: 5px; font-size: 8px;">SU401 Innovation-Driven Entrepreneurship [3 Units] (L)</div>	<div style="background-color: #00FF00; padding: 5px; font-size: 8px;">SU402 Innovation and Design [3 Units] (M)</div>					
	Elective Courses		<div style="background-color: #00FF00; padding: 5px; font-size: 8px;">SUXXX Elective Course 1 [3 Unite] (L)</div>		<div style="background-color: #00FF00; padding: 5px; font-size: 8px;">SUXXX Elective Course 2 [3 Unite] (L)</div>							
Specific Subjects	Core Courses		<div style="background-color: #FFD700; padding: 5px; font-size: 8px;">517 111 Computer Programming for Data Science [3 Units](L)</div> <div style="background-color: #FFD700; padding: 5px; font-size: 8px;">511 110 Calculus for Data Analytics I [3 Units] (L)</div> <div style="background-color: #FFD700; padding: 5px; font-size: 8px;">515 104 Statistics for Computing [3 Units] (M)</div>	<div style="background-color: #FFD700; padding: 5px; font-size: 8px;">522 151 Foundation of Data Science [3 Units] (L)</div> <div style="background-color: #FFD700; padding: 5px; font-size: 8px;">511 111 Calculus for Data Analytics II [3 Units] (L)</div>	<div style="background-color: #FFD700; padding: 5px; font-size: 8px;">514 231 Physics Data for Scientists [3 Units] (M)</div> <div style="background-color: #FFD700; padding: 5px; font-size: 8px;">517 214 Fundamentals of Data Structure for Data Science [3 Units] (L)</div>	<div style="background-color: #FFD700; padding: 5px; font-size: 8px;">522 201 Technical English for Data Science [3 Units] (M)</div>						
	Specific Courses	Compulsory Courses			<div style="background-color: #FF69B4; padding: 5px; font-size: 8px;">515 271 Probability for Data Science [3 Units] (M)</div>	<div style="background-color: #FF69B4; padding: 5px; font-size: 8px;">522 251 Relational Database for Data Science [3 Units] (M)</div> <div style="background-color: #FF69B4; padding: 5px; font-size: 8px;">511 244 Linear Algebra for Data Science [3 Units] (L)</div>	<div style="background-color: #FF69B4; padding: 5px; font-size: 8px;">515 273 Statistics for Data Science [3 Units] (M)</div> <div style="background-color: #FF69B4; padding: 5px; font-size: 8px;">522 211 Computational Methods for Data Science [3 Units] (M)</div> <div style="background-color: #FF69B4; padding: 5px; font-size: 8px;">522 351 Exploratory Data Analysis [3 Units] (M)</div> <div style="background-color: #FF69B4; padding: 5px; font-size: 8px;">522 253 Getting and Cleaning Data [3 Units] (M)</div> <div style="background-color: #FF69B4; padding: 5px; font-size: 8px;">522 242 Introduction to Digital Business and Marketing [3 Units] (L)</div>	<div style="background-color: #8A2BE2; padding: 5px; font-size: 8px;">522 362 Data Processing [3 Units] (M)</div> <div style="background-color: #8A2BE2; padding: 5px; font-size: 8px;">522 361 Supervised Machine Learning [3 Units] (M)</div> <div style="background-color: #8A2BE2; padding: 5px; font-size: 8px;">522 301 Ethics and Information Security [3 Units] (L)</div> <div style="background-color: #8A2BE2; padding: 5px; font-size: 8px;">522 356 Data Analytics and Data Mining [3 Units] (M)</div>	<div style="background-color: #8A2BE2; padding: 5px; font-size: 8px;">522 254 Introduction to Big Data Processing [3 Units] (M)</div> <div style="background-color: #FFD700; padding: 5px; font-size: 8px;">522 322 Forecasting Techniques for Data Science [3 Units] (M)</div> <div style="background-color: #FFD700; padding: 5px; font-size: 8px;">522 365 Artificial Intelligence and Deep Learning [3 Units] (H)</div> <div style="background-color: #90EE90; padding: 5px; font-size: 8px;">522 391 Research Methods [3 Units] (M)</div> <div style="background-color: #90EE90; padding: 5px; font-size: 8px;">522 491 Seminar [1 Unit] (M)</div>	<div style="background-color: #FFD700; padding: 5px; font-size: 8px;">522 363 Unsupervised Machine Learning [3 Units] (M)</div> <div style="background-color: #90EE90; padding: 5px; font-size: 8px;">522 392 Preparation for Cooperative Education [1 Units] (M)</div>		
		Elective Courses						<div style="background-color: #FF69B4; padding: 5px; font-size: 8px;">522 496 Cooperative Education [6 Units] (H)</div>	<div style="background-color: #90EE90; padding: 5px; font-size: 8px;">522 497 Cooperative Education Seminar [1 Units] (M)</div>			
	Free Elective Courses			<div style="background-color: #FF69B4; padding: 5px; font-size: 8px;">Free Elective Course 1 [3 Units] (L/M)</div>			<div style="background-color: #FF69B4; padding: 5px; font-size: 8px;">5xx xxx Elective Course 1 [3 units] (L/M)</div>		<div style="background-color: #FF69B4; padding: 5px; font-size: 8px;">Free Elective Course 2 [3 Units] (L/M)</div>			
			21	18	21	18	18	17	6	7		

ภาคผนวก ฅ

ผลการกำหนดรายวิชา/ชุดวิชาจาก Backward Curriculum Design

PLO1.....

Knowledge	Skills	Attitude	รายวิชา/ชุดวิชา
K1.1	S1.1	A1.1	<u>วิชาบังคับ</u>
K1.2	S1.2	A1.2	SUxxx
...	S1.3	A.3	522 xxx
	...		<u>วิชาบังคับเลือก</u>
			SUxxx
			522 xxx
			<u>วิชาเลือก</u>
			SUxxx
			522 xxx

PLO2.....

Knowledge	Skills	Attitude	รายวิชา/ชุดวิชา
K1.1	S1.1	A1.1	<u>วิชาบังคับ</u>
K1.2	S1.2	A1.2	SUxxx
...	S1.3	A.3	522 xxx
	...		<u>วิชาบังคับเลือก</u>
			SUxxx
			522 xxx
			<u>วิชาเลือก</u>
			SUxxx
			522 xxx

ภาคผนวก ญ

การประกันคุณภาพหลักสูตร ระดับมหาวิทยาลัย

การประกันคุณภาพหลักสูตร

มหาวิทยาลัยมีระบบการประกันคุณภาพการศึกษาเพื่อพัฒนาคุณภาพและมาตรฐานการอุดมศึกษาของมหาวิทยาลัยที่เป็นไปตามมาตรา 62 แห่งพระราชบัญญัติการอุดมศึกษา พ.ศ. 2562 และสอดคล้องกับกฎกระทรวง มาตรฐานการจัดการศึกษาระดับอุดมศึกษา พ.ศ. 2565 มหาวิทยาลัยได้ออกข้อบังคับมหาวิทยาลัยศิลปากร ว่าด้วยระบบการประกันคุณภาพการศึกษา พ.ศ. 2566 ที่ผ่านความเห็นชอบจากที่ประชุมสภามหาวิทยาลัยในคราวประชุม ครั้งที่ 11/ 2566 เมื่อวันที่ 22 พฤศจิกายน พ.ศ. 2566 มหาวิทยาลัยใช้เกณฑ์การประกันคุณภาพของเครือข่ายมหาวิทยาลัยอาเซียน (ASEAN University Network Quality Assurance: AUN-QA) ในการประเมินคุณภาพการศึกษาภายในระดับหลักสูตร ตั้งแต่ปีการศึกษา 2562 ตามมติสภามหาวิทยาลัย ในคราวประชุม ครั้งที่ 10/ 2561 เมื่อวันที่ 14 พฤศจิกายน พ.ศ. 2561 เพื่อยกระดับคุณภาพหลักสูตรของมหาวิทยาลัยสู่มาตรฐานระดับสากล โดยเกณฑ์ AUN-QA อาศัยหลักการ Outcome-Based Education (OBE) ซึ่งเป็นการจัดการศึกษาที่มุ่งเน้นการวางแผนและดำเนินการที่จะนำไปสู่การบรรลุผลลัพธ์การเรียนรู้ (Learning Outcomes) เพื่อให้ผู้เรียนมั่นใจว่าจะได้รับการพัฒนาตรงตามผลลัพธ์การเรียนรู้ที่กำหนด มีความรู้ และทักษะเพียงพอในการประกอบอาชีพ และผู้ใช้บัณฑิตมั่นใจว่าบัณฑิตมีสมรรถนะเป็นไปตามที่คาดหวัง

โดยระบบการประกันคุณภาพการศึกษาของมหาวิทยาลัยศิลปากร แบ่งเป็น 4 ขั้นตอน ได้แก่ การดำเนินการตามมาตรฐานการจัดการศึกษา การติดตามตรวจสอบ การประเมินคุณภาพการศึกษา และการปรับปรุงและพัฒนาคุณภาพการศึกษา

1. การดำเนินการตามมาตรฐานการจัดการศึกษา

มหาวิทยาลัยมีการดำเนินการด้านการจัดการเรียนการสอน ดังนี้

- (1) กำหนดนโยบายและทิศทางในการผลิตบัณฑิตและการพัฒนาผู้เรียนให้สอดคล้องกับแนวทางการพัฒนาทั้งในระดับชาติและนานาชาติ ความต้องการของชุมชน สังคมและประเทศ ทั้งนี้ ตามความเชี่ยวชาญและอัตลักษณ์ของกลุ่มสถาบันอุดมศึกษา
- (2) จัดให้มีหลักสูตรการศึกษาที่หลากหลาย ไม่ว่าจะแบบให้ปริญญาหรือแบบไม่ให้ปริญญา เพื่อส่งเสริมโอกาสในการเรียนรู้และการศึกษาตลอดชีวิต
- (3) จัดทำและบริหารหลักสูตรการศึกษาเพื่อให้เกิดผลลัพธ์การเรียนรู้ที่เป็นไปตามมาตรฐานคุณวุฒิระดับอุดมศึกษา
- (4) มีการพัฒนาคณาจารย์ในเรื่องการจัดการกระบวนการเรียนรู้ ทั้งในระบบชั้นเรียนและผ่านระบบเทคโนโลยีสารสนเทศด้วยเทคนิควิธีการต่าง ๆ ที่เน้นผู้เรียนเป็นสำคัญ การประเมินผลลัพธ์การเรียนรู้และการพัฒนาการเรียนรู้ของผู้เรียน รวมทั้งการให้คำปรึกษาและการดูแลผู้เรียนให้ประสบความสำเร็จในการศึกษา

- (5) กำกับดูแลให้มีการประกันคุณภาพการศึกษา โดยเฉพาะการประเมินผลสัมฤทธิ์การเรียนรู้ของผู้เรียนที่กำหนดไว้ในแต่ละหลักสูตรการศึกษา ทั้งนี้ ให้หลักสูตรดำเนินการให้สอดคล้องตามระเบียบมหาวิทยาลัยศิลปากร ว่าด้วยระบบและกลไกการดำเนินการหลักสูตรของมหาวิทยาลัย พ.ศ. 2562

2. การติดตามตรวจสอบ

มหาวิทยาลัยมีการดำเนินการติดตามตรวจสอบคุณภาพระดับหลักสูตร ในประเด็นต่อไปนี้

- (1) ผลการดำเนินงานตามแผนพัฒนาคุณภาพการศึกษาระดับหลักสูตร ให้ดำเนินการอย่างน้อยปีการศึกษาละ 1 ครั้ง ตามปฏิทินการดำเนินการด้านการประกันคุณภาพการศึกษาที่มหาวิทยาลัยประกาศกำหนด ระหว่างปีการศึกษาหลักสูตรดำเนินการตามวิธีการและข้อกำหนดของคณะ เมื่อสิ้นภาคการศึกษาการศึกษาปลาย ให้คณะโดยความเห็นชอบของคณะกรรมการประจำคณะสรุปผลการดำเนินงานตามแผนพัฒนาคุณภาพการศึกษาระดับหลักสูตรให้กองประกันคุณภาพการศึกษา เพื่อสรุปผลสำเร็จของผลการดำเนินการตามแผนพัฒนาคุณภาพการศึกษาเสนอคณะกรรมการประกันคุณภาพและขับเคลื่อนการพัฒนาคุณภาพการศึกษามหาวิทยาลัยศิลปากร พิจารณา
- (2) ผลการดำเนินการตามเกณฑ์มาตรฐานหลักสูตรระดับอุดมศึกษา : การกำกับให้เป็นไปตามมาตรฐาน (องค์ประกอบที่ 1) เพื่อลดความเสี่ยงเกี่ยวกับความซ้ำซ้อนของอาจารย์ผู้รับผิดชอบหลักสูตร/ อาจารย์ประจำหลักสูตร และอาจารย์ที่ทำหน้าที่ต่าง ๆ ในหลักสูตร ได้แก่ อาจารย์ผู้รับผิดชอบหลักสูตร อาจารย์ประจำหลักสูตร อาจารย์ผู้สอน อาจารย์ที่ปรึกษาวิทยานิพนธ์/ การค้นคว้าอิสระ และอาจารย์ผู้สอบวิทยานิพนธ์ เพื่อให้เป็นไปตามคุณสมบัติของอาจารย์ตามที่เกณฑ์มาตรฐานหลักสูตร โดยดำเนินการอย่างน้อยภาคการศึกษาละ 1 ครั้ง ตามปฏิทินการดำเนินการด้านการประกันคุณภาพการศึกษาที่มหาวิทยาลัยประกาศกำหนด ภาคการศึกษาต้น ให้หลักสูตรรายงานผลการดำเนินงานตามเกณฑ์มาตรฐานหลักสูตรระดับอุดมศึกษา เสนอคณะกรรมการประจำคณะเพื่อพิจารณา และคณะรายงานผลการดำเนินงานตามเกณฑ์มาตรฐานหลักสูตรระดับอุดมศึกษาให้แก่กองประกันฯ ตามวิธีที่กำหนด เพื่อรวบรวมและสรุปผลการดำเนินงานตามเกณฑ์มาตรฐานหลักสูตรระดับอุดมศึกษา เสนอคณะกรรมการประกันคุณภาพและขับเคลื่อนฯ เพื่อพิจารณา ภาคการศึกษาปลาย ให้หลักสูตรรายงานผลการดำเนินงานตามเกณฑ์มาตรฐานหลักสูตรระดับอุดมศึกษา รอบสิ้นปีการศึกษา ในระบบฐานข้อมูลด้านการประกันคุณภาพการศึกษา ระดับอุดมศึกษา (CHE Quality Assessment Online System: CHE QA Online) และแจ้งให้กองประกันฯ ทราบตามแบบฟอร์มที่กำหนด

3. การประเมินคุณภาพการศึกษา

มหาวิทยาลัยกำหนดวิธีการประเมินคุณภาพการศึกษาภายในระดับหลักสูตรโดยจัดทำปฏิทิน กระบวนการประกันคุณภาพการศึกษาภายใน มหาวิทยาลัยศิลปากร และจัดทำคู่มือแนวทางการประกันคุณภาพ หลักสูตร และแบบฟอร์มการเขียนรายงานการประเมินตนเองระดับหลักสูตร ตามเกณฑ์ AUN-QA โดยมีขั้นตอน การดำเนินการ ดังนี้

- (1) หลักสูตรเสนอรายชื่อคณะกรรมการประเมินคุณภาพการศึกษาภายในระดับหลักสูตรต่อคณะ ซึ่งประกอบด้วย ประธานจำนวน 1 คน และกรรมการ จำนวนอย่างน้อย 1 คน จากทะเบียนรายชื่อ ผู้ประเมินตามเกณฑ์การประกันคุณภาพของเครือข่ายมหาวิทยาลัยอาเซียน (ASEAN University Network Quality Assurance: AUN-QA) ระดับหลักสูตรที่มหาวิทยาลัยกำหนด และให้คณะ รวบรวมส่งให้กองประกันฯ เพื่อนำเสนออธิการบดีแต่งตั้งคณะกรรมการประเมินคุณภาพการศึกษา ภายในระดับหลักสูตร
- (2) หลักสูตรจัดทำรายงานการประเมินตนเอง (Self Assessment Report: SAR) ระดับหลักสูตร
- (3) คณะกรรมการประเมินคุณภาพการศึกษาภายในระดับหลักสูตรดำเนินการประเมินคุณภาพภายใน ระดับหลักสูตร และส่งรายงานผลการประเมิน (Assessment Report) ระดับหลักสูตรฉบับสมบูรณ์ ให้แก่เลขานุการคณะกรรมการประเมินคุณภาพการศึกษาภายในระดับหลักสูตรหรือผู้ประสานงาน หลักสูตร และให้คณะรวบรวมส่งให้กองประกันฯ
- (4) กองประกันฯ โดยความเห็นชอบของคณะกรรมการประกันคุณภาพและขับเคลื่อนการพัฒนา คุณภาพการศึกษาสู่มาตรฐานสากล จัดทำรายงานสรุปผลการประเมินคุณภาพการศึกษาภายใน ระดับหลักสูตร และแนวทางส่งเสริม เสนอสภาวิชาการ และสภามหาวิทยาลัยเพื่อพิจารณาให้ความ เห็นชอบ และให้ข้อเสนอแนะตามลำดับ
- (5) หลักสูตรรายงานข้อมูลพื้นฐานตามรายการข้อมูลพื้นฐานที่อยู่ในระบบฐานข้อมูลด้านการประกัน คุณภาพการศึกษาระดับอุดมศึกษา (CHE Quality Assessment Online System: CHE QA Online) และแจ้งให้กองประกันฯ ทราบตามแบบฟอร์มที่กำหนด

4. การปรับปรุงและพัฒนาคุณภาพการศึกษา

มหาวิทยาลัยกำหนดให้หลักสูตรจัดทำแผนพัฒนาคุณภาพการศึกษาระดับหลักสูตร จากผลการประเมิน คุณภาพการศึกษาภายในระดับหลักสูตร โดยผ่านความเห็นชอบของคณะกรรมการประจำคณะ และให้คณะจัด อันดับประเด็นสำคัญที่ต้องการให้คณะหรือมหาวิทยาลัยสนับสนุน ส่งให้กองประกันฯ เพื่อรวบรวมและสรุปประเด็น สำคัญจากแผนพัฒนาคุณภาพการศึกษาระดับหลักสูตร เสนอคณะกรรมการประกันคุณภาพและขับเคลื่อนการ พัฒนาคุณภาพการศึกษาสู่มาตรฐานสากล เพื่อพิจารณาให้ความเห็นชอบ และให้ข้อเสนอแนะ และมีการติดตามผล การดำเนินงานตามแผนพัฒนาคุณภาพการศึกษา ระดับหลักสูตร

ระบบกลไกในการพัฒนาหลักสูตร

1. มหาวิทยาลัยจัดโครงการ/ กิจกรรมเสริมสร้าง จัดประชุม เพื่อทบทวนความรู้ความเข้าใจเกี่ยวกับเกณฑ์ AUN-QA ตามแนวทาง Outcome Based Education และกฎ ระเบียบ ข้อบังคับตามมาตรฐานการอุดมศึกษาของ สป.อว. ที่บังคับใช้อยู่ในปัจจุบัน ให้แก่บุคลากรภายในอย่างต่อเนื่องทุกปีการศึกษา
2. พัฒนาและเตรียมความพร้อมอาจารย์ผู้รับผิดชอบหลักสูตรและอาจารย์ประจำหลักสูตรให้มีความรู้ ความเข้าใจในหลักการ Outcome-Based Education และเกณฑ์ AUN-QA รวมถึงพัฒนาอาจารย์ให้มีความรู้ ความสามารถในการทำหน้าที่เป็นผู้ตรวจประเมินคุณภาพการศึกษาภายในระดับหลักสูตร
3. มหาวิทยาลัยอยู่ระหว่างการพัฒนาสารสนเทศเพื่อใช้ในการกำกับติดตามการดำเนินการตาม เกณฑ์มาตรฐานหลักสูตรระดับอุดมศึกษา : การกำกับให้เป็นไปตามมาตรฐาน (องค์ประกอบที่ 1) เพื่ออำนวยความสะดวกให้อาจารย์และบุคลากรภายในมหาวิทยาลัยได้นำไปใช้ในการตรวจสอบกำกับ ติดตามการดำเนินการตามเกณฑ์มาตรฐานหลักสูตร
4. สนับสนุนหลักสูตรที่มีความพร้อม เพื่อยกระดับคุณภาพหลักสูตรของมหาวิทยาลัยสู่มาตรฐานระดับสากล ด้วยเกณฑ์การประกันคุณภาพของเครือข่ายมหาวิทยาลัยอาเซียน (ASEAN University Network Quality Assurance: AUN-QA) โดย ASEAN University Network
5. การจัดทำข้อมูลสารสนเทศ เช่น ข้อมูลการรับนักศึกษา การคงอยู่ และการสำเร็จการศึกษา อัตราการ ได้งานทำ ผลประเมินความพึงพอใจนักศึกษาด้านการเรียนการสอนและสิ่งสนับสนุนการเรียนรู้จาก ระบบ REG และผลประเมินคุณภาพชีวิตและประสบการณ์ของนักศึกษา ผลประเมินความพึงพอใจของ ผู้ใช้บัณฑิต เพื่อให้หลักสูตรใช้ในการปรับปรุงและพัฒนาผลการดำเนินงาน

การเผยแพร่ข้อมูลหลักสูตรให้ผู้มีส่วนได้ส่วนเสีย

1. การเผยแพร่ข้อมูลพื้นฐานของหลักสูตร (common data set) ในระบบฐานข้อมูลด้านการประกันคุณภาพการศึกษาระดับอุดมศึกษา (CHE Quality Assessment Online System: CHE QA Online) ทุกปีการศึกษา
2. รายละเอียดของหลักสูตรที่ สป.อว. รับทราบเผยแพร่ในระบบพิจารณาความสอดคล้องของหลักสูตรระดับอุดมศึกษา (CHECO)
3. ข้อมูลประชาสัมพันธ์หลักสูตรเผยแพร่ผ่านสื่อสังคมออนไลน์ แผ่นพับ ของมหาวิทยาลัยและคณะ