

ลักษณะการคงอยู่ของชุมชนและบ้านเรือนพื้นถิ่นที่มีลักษณะไทย ในพื้นที่ลุ่มน้ำเจ้าพระยาตอนล่าง: กรณีศึกษาจังหวัดพระนครศรีอยุธยา¹

วันดี วัฒนารัตน

พิชาน ทองคาโรจน์

ศิริเดช สุธีรัต

คณะสถาปัตยกรรมศาสตร์
มหาวิทยาลัยเกษตรศาสตร์

บทคัดย่อ

บ้านเรือนและชุมชนพื้นถิ่นนอกจากจะสะท้อนให้เห็นถึงความซับซ้อนทางสังคมวัฒนธรรมของแต่ละท้องถิ่นในช่วงเวลาหนึ่งๆแล้ว ยังสะท้อนให้เห็นภูมิปัญญาในการอยู่ร่วมกับสภาพแวดล้อม รวมถึงการใช้ทรัพยากรและเทคโนโลยีในการก่อสร้างที่มีความเฉพาะ อย่างไรก็ตามแม้ว่าการพัฒนาของสังคมและสภาพแวดล้อมของประเทศ ส่งผลต่อการลดจำนวนของเรือนพื้นถิ่นเหล่านี้ลงอย่างมากและดังนั้นส่งผลต่อการสูญหายขององค์ความรู้ที่มีคุณค่าด้านศิลปวัฒนธรรมของท้องถิ่น แต่บ้านเรือนพื้นถิ่นก็ยังคงมีดำรงอยู่ในหลายชุมชนท้องถิ่น และมักมีการปรับเปลี่ยนไปตามเงื่อนไขของท้องถิ่น บทความนี้มุ่งนำเสนอลักษณะการคงอยู่ของชุมชนและเรือนพื้นถิ่นที่มีลักษณะไทยในพื้นที่ลุ่มน้ำเจ้าพระยาตอนล่าง โดยเฉพาะในลุ่มน้ำจังหวัดพระนครศรีอยุธยา โดยมีการเลือกพื้นที่ศึกษาจากนิเวศสภาพแวดล้อมใน 3 ลักษณะ รวมจำนวน 4 ชุมชน และทำการศึกษาเรือนทั้งหมด 31 หลัง ด้วยวิธีการสังเกตและสัมภาษณ์

จากการศึกษาพบว่าชุมชนและเรือนไทยพื้นถิ่นในลุ่มน้ำจังหวัดพระนครศรีอยุธยามีการเปลี่ยนแปลงไปตามสภาพแวดล้อม และวิถีความเป็นอยู่ของท้องถิ่น บ้านเรือนในชุมชนโดยทั่วไปมีลักษณะที่ปิดล้อมจากภายนอกมากขึ้น แต่ยังคงความสัมพันธ์ระหว่างบ้านเรือนภายใน และลักษณะภูมิทัศน์บริเวณบ้านยังคงแสดงออกถึงความเป็นอยู่ที่ยั่งยืน นอกจากนี้ การศึกษาพบยังคงมีการต่อขยายเรือนที่แสดงให้เห็นถึงความต่อเนื่องของลักษณะการเป็นครอบครัวขยาย เรือนทั้งหมดเป็นเรือนที่มีพัฒนาการจากเรือนประเพณี แต่มีการปิดล้อมนอกชาน หรือสร้างขึ้นใหม่แบบนอกชานที่ถูกล้อม ซึ่งมีผลทำให้เรือนมีขนาดใหญ่ แต่ยังคงความโล่งภายใน แม้ว่าเรือนไทยพื้นถิ่นในลุ่มน้ำ

¹ บทความนี้เป็นส่วนหนึ่งของโครงการศึกษาวิจัยเพื่อจัดการความรู้เรื่องอัตลักษณ์และภูมิปัญญาด้านที่อยู่อาศัยของท้องถิ่น: กรณีศึกษาพื้นที่ภาคกลาง (พื้นที่ลุ่มน้ำเจ้าพระยาตอนล่าง) ซึ่งได้รับการสนับสนุนทุนวิจัยจากการเคหะแห่งชาติ

จังหวัดพระนครศรีอยุธยาในปัจจุบันแสดงออกถึงการคงไว้ซึ่งรูปแบบดั้งเดิม ผสานเข้ากับรูปแบบสมัยใหม่ และดู
ประหนึ่งความประณีตทางฝีมือช่างจะลดลง แต่กระบวนการก่อสร้างเรือนยังคงยึดถือตามคติความเชื่อดั้งเดิม

คำสำคัญ: การคงอยู่, บ้านและเรือนไทยพื้นถิ่น, จังหวัดพระนครศรีอยุธยา, กลุ่มน้ำเจ้าพระยาตอนล่าง, ภูมิปัญญา

Existing condition of vernacular houses and communities with Thai characteristics in the lower part of Chao Praya Basin: A case study in Phra Nakhon Si Ayutthaya province

Wandee Piniworasin

pitan wongsarot

Siradet Surit

Faculty of Architecture, Kasetsart University

Abstract

Apart from reflecting each community's complex cultural society in different periods of time, vernacular houses and communities also reveal people's ability in living harmoniously with their environment and wisely using appropriate resources and technology for construction. Even though the development of the country has resulted in the considerable depletion of those vernacular houses, and thus eliminating valuable knowledge in art and culture of the locality; these houses are still existed in many localities. This paper aims to illustrate exiting conditions of vernacular houses and communities with Thai characteristics in the lower part of Chao Praya Basin, especially in Phra Nakhon Si Ayutthaya province. 4 communities within 3 types of ecological environment of the province were selected. 31 households were studied through the methods of observation and interviews.

This study found that vernacular Thai houses and communities in Phra Nakhon Si Ayutthaya province have continually transformed according to changes of environment and living ways of the locality. The houses in most communities seem to protect themselves from external surroundings, while keeping the relationship between houses of relatives. Landscape around the houses in general expresses ways of living with simplicity. Most studied houses were modified from the house

in Thai traditional style by enclosing roofless platforms, or built with a pattern of enclosing roofless platforms. This has resulted in the larger appearance of the houses, while containing vast and empty quality of spatial interior. In addition, this study found that there are still the tradition of extended houses for a newlywed in some households, and thus expressing the continuation of extended family. Although vernacular Thai houses in the province express the combination between old and new styles, and seem to be declined artistic quality; the process of construction has been practiced in the ways that follow traditional beliefs.

Keyword: Continuation; Thai vernacular houses; Phra Nakhon Si Ayutthaya province; Lower part of Chao Praya Basin, Local wisdom

1. บทนำ

บ้านเรือนและชุมชนพื้นถิ่นซึ่งโดยมากตั้งอยู่ในพื้นที่ชนบทนับเป็นภูมิทัศน์วัฒนธรรมที่สำคัญประเภทหนึ่งที่เกี่ยวข้องเนื่องกับการตั้งถิ่นฐานและมีพัฒนาการทางสภาพแวดล้อม สังคม การปกครอง วัฒนธรรม และเศรษฐกิจที่มีรูปแบบเฉพาะเป็นของแต่ละท้องถิ่น บ้านเรือนและชุมชนพื้นถิ่นเหล่านี้นอกจากจะสะท้อนให้เห็นถึงความซับซ้อนทางสังคมวัฒนธรรมของชุมชนในแต่ละท้องถิ่น และตามแต่ละช่วงเวลาแล้ว ยังสะท้อนให้เห็นภูมิปัญญาในการอยู่ร่วมกับสภาพแวดล้อม รวมถึงการใช้ทรัพยากรและเทคโนโลยีในการก่อสร้างได้อย่างเหมาะสม อย่างไรก็ตามจากการเปลี่ยนแปลงทางด้านเศรษฐกิจ สังคม และสภาพแวดล้อม และความเจริญก้าวหน้าทางเทคโนโลยีของประเทศไทย มีผลทำให้บ้านเรือนที่เป็นมรดกทางวัฒนธรรมเหล่านี้ลดลงไปเป็นจำนวนมากในหลายท้องถิ่นและในหลายกรณีถูกปรับเปลี่ยนไปในลักษณะที่ทำให้เกิดปัญหาด้านรูปแบบและเอกลักษณ์ของที่อยู่อาศัยของท้องถิ่น แม้ว่าในหลายพื้นที่จะประสบปัญหาดังกล่าว แต่บ้านเรือนพื้นถิ่นยังคงมีการดำรงอยู่ในหลายท้องถิ่นที่สมควรได้รับการศึกษาและรวบรวมเป็นองค์ความรู้ของท้องถิ่น

การเคหะแห่งชาติ โดยฝ่ายวิชาการพัฒนาที่อยู่อาศัย ได้ตระหนักถึงคุณค่าของภูมิปัญญาท้องถิ่นของบรรพบุรุษด้านการสร้างที่อยู่อาศัยของบ้านเรือนพื้นถิ่นที่สะท้อนความเป็นเอกลักษณ์ของท้องถิ่น และเป็นองค์ความรู้ที่มีคุณค่าทั้งด้านศิลปวัฒนธรรม และเอกลักษณ์ที่หลากหลาย จึงเห็นความจำเป็นต้องมีการศึกษาวิจัยเพื่อรวบรวมองค์ความรู้รูปแบบที่อยู่อาศัยและวิถีการอยู่อาศัยของคนไทย มาจัดการความรู้ ประมวลเป็นชุดองค์ความรู้แล้วผลิตเป็นสื่อในรูปแบบต่างๆ เผยแพร่ให้สาธารณชนได้เรียนรู้ และนำไปพัฒนาต่อยอดเพื่อสืบสานภูมิปัญญาให้คงอยู่กับประเทศไทยตลอดไป ทั้งนี้คณะสถาปัตยกรรมศาสตร์ มหาวิทยาลัยเกษตรศาสตร์ ได้เป็นส่วนหนึ่งที่ได้ร่วมดำเนิน “โครงการศึกษาวิจัยเพื่อจัดการความรู้เรื่องอัตลักษณ์และภูมิปัญญาด้านที่อยู่อาศัยของท้องถิ่น” โดยมีพื้นที่ศึกษาใน

ภาคกลาง แม้ว่าในปัจจุบันจะมีการศึกษาเรือนไทยพื้นถิ่นในแถบภูมิภาคภาคกลางอย่างกว้างขวาง แต่ก็ยังคงมีเรือนไทยพื้นถิ่นในอีกหลายท้องถิ่นของภูมิภาคนี้ โดยเฉพาะในบริเวณลุ่มน้ำเจ้าพระยาตอนล่าง ซึ่งเป็นพื้นที่ที่ใกล้ศูนย์กลางการพัฒนา มีความเสี่ยงต่อการสูญหายและแปรเปลี่ยนได้มาก ยังต้องการการศึกษาเพื่อรวบรวมองค์ความรู้รูปแบบที่อยู่อาศัยและวิถีการอยู่อาศัยของคนไทย มาจัดการความรู้ ประมวลเป็นชุดองค์ความรู้แล้วผลิตเป็นสื่อในรูปแบบต่างๆ โดยเฉพาะการจัดทำสื่อเว็บไซต์และพินิจภัณฑ์เสมือนที่สามารถเผยแพร่ผ่านระบบออนไลน์ให้สาธารณชนได้เรียนรู้ และนำไปพัฒนาต่อยอดเพื่อสืบสานภูมิปัญญาให้คงอยู่กับประเทศไทย

การศึกษาในโครงการวิจัยนี้ครอบคลุมงานทั้งการศึกษาและการจัดทำชุดสื่อองค์ความรู้สารสนเทศในหลายส่วน อาทิ สื่อโปสเตอร์ สื่อเว็บไซต์ และสื่อ Animation ในรูปแบบพินิจภัณฑ์เสมือนและเกม สำหรับบทความนี้มุ่งเน้นการนำเสนอในผลการศึกษาลักษณะการคงอยู่ของบ้านเรือนและชุมชนพื้นถิ่นที่มีลักษณะไทย ในบริเวณลุ่มน้ำเจ้าพระยาตอนล่าง โดยเฉพาะในละแวกจังหวัดพระนครศรีอยุธยา ซึ่งเป็นพื้นที่เป้าหมายของการศึกษา ทั้งนี้เนื่องจากจังหวัดพระนครศรีอยุธยาสามารถพบการคงอยู่ที่ดีของชุมชนและบ้านเรือนพื้นถิ่นที่มีลักษณะไทย

ในการศึกษาคั้งนี้มุ่งเน้นบ้านเรือนพื้นถิ่นที่มีลักษณะไทย เนื่องจากบ้านเรือนพื้นถิ่นนั้นหมายถึงสิ่งก่อสร้างที่เป็นมรดกทางภูมิปัญญาในการอยู่อาศัยภายใต้สภาพแวดล้อมและสังคมวัฒนธรรมของท้องถิ่น ลักษณะของบ้านเรือนพื้นถิ่นจึงมีหลากหลายรูปแบบ อย่างไรก็ตามหากกล่าวถึงเรือนพักอาศัยที่เป็นอัตลักษณ์สำคัญในภูมิภาคภาคกลางซึ่งโดยทั่วไปมีลักษณะภูมิประเทศเป็นที่ราบลุ่มน้ำนั้น เรือนไทยภาคกลางหรือ “เรือนสยาม” (ศรีศักร วัลลิโภดม, 2543(1)) ที่เป็นเรือนไม้ชั้นเดียว ยกพื้นสูง ใต้ถุนโปร่งเพื่อให้พื้นเรือนพ้นจากน้ำท่วมในฤดูน้ำหลาก รูปทรงสอบเข้า และหลังคาทรงสูงหรือหลังคาทรงจอมแห นับเป็นลักษณะสำคัญที่มีพัฒนาการมากับลักษณะสภาพแวดล้อม (ฤทัย ใจจงรัก, 2518; 2539; สมภพ ภิรมย์, 2538) และวัฒนธรรมการอยู่อาศัยแบบสังคมลุ่มน้ำ (ศรีศักร วัลลิโภดม, 2543(2)) การศึกษานี้ จึงมุ่งเน้นเรือนพื้นถิ่นที่ยังคงมีลักษณะไทยดังกล่าวนี้ บทความนี้เริ่มต้นด้วยการนำเสนอข้อมูลของลุ่มน้ำเจ้าพระยา จากนั้นจึงเป็นอภิปรายเกี่ยวกับการเลือกพื้นที่ศึกษา เรือน และวิถีในการศึกษา และการอธิบายถึงข้อมูลของพื้นที่เลือกศึกษาโดยสังเขป สุดท้ายจึงเป็นการนำเสนอลักษณะของการคงอยู่ของชุมชนและบ้านเรือนพื้นถิ่นที่มีลักษณะไทยในละแวกจังหวัดพระนครศรีอยุธยา

2. ลุ่มน้ำเจ้าพระยา...พัฒนาการสังคมลุ่มน้ำ

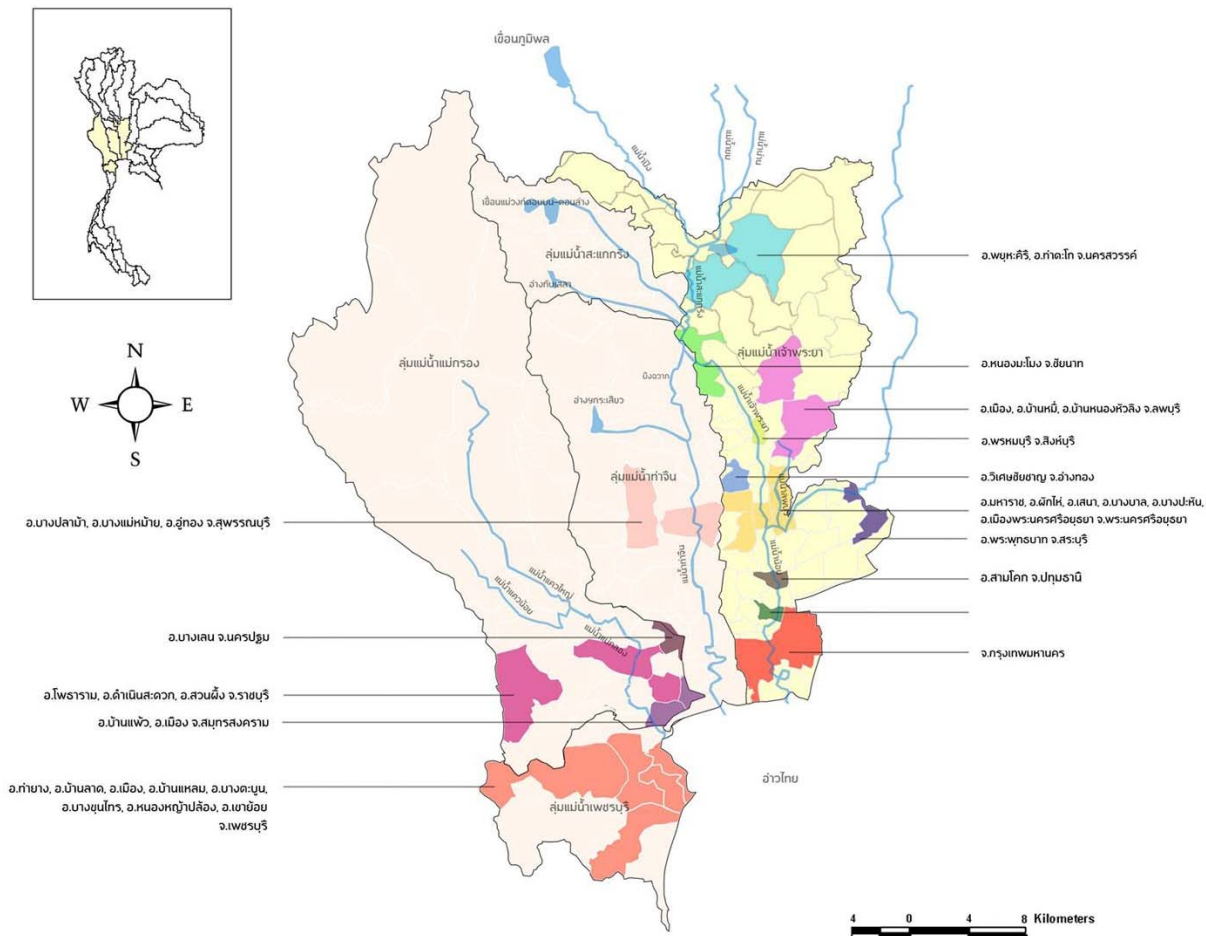
โดยเฉพาะในบริเวณดินดอนสามเหลี่ยมใหม่ (Young delta) เป็นพื้นที่ที่มีอายุราว 5,000 กว่าปีมาแล้ว ซึ่งเคยเป็นพื้นที่ต่ำและเป็นทะเลโคลนตม แต่เกิดดอนขึ้น และสามารถตั้งหลักแหล่งของบ้านเมืองได้ ในบริเวณดินดอนสามเหลี่ยมใหม่นี้พบการเติบโตของบ้านเมืองตั้งแต่คริสต์ศตวรรษที่ 14 เป็นต้นมา โดยมีเมืองอยุธยาเป็นศูนย์กลางชุมชนและบ้านเมืองในบริเวณดินดอนสามเหลี่ยมใหม่สะท้อนให้เห็นถึงการสืบเนื่องของสังคมลุ่มแม่น้ำ (Riverine society) ที่มีการอาศัยลำนํ้าเพื่อเป็นแหล่งในการอยู่อาศัย และการทำเกษตรกรรมต่อจากสมัยทวารวดี-ลพบุรี ในบริเวณดินดอนสามเหลี่ยมใหม่ (Young delta) เป็นพื้นที่ที่มีความอุดมสมบูรณ์ของทรัพยากร เป็นพื้นที่ที่เป็นแหล่งรวมลำนํ้าจำนวนมาก โดยเฉพาะที่สำคัญคือลำนํ้าเจ้าพระยา และมีแม่น้ำที่ไหลลงสู่ทะเลได้ จึงทำให้เป็นแหล่งรวม

ของผู้คนจากหลากหลายวัฒนธรรมเข้ามาตั้งถิ่นฐานที่อยู่อาศัยอย่างต่อเนื่อง และเป็นสังคมกลุ่มแม่น้ำที่มีพลวัตการเปลี่ยนแปลงอยู่ตลอดเวลา (วลัยลักษณ์ ทรงศิริ, 2559)

ในปัจจุบันบริเวณดินดอนสามเหลี่ยมลุ่มน้ำเจ้าพระยานี้ครอบคลุมทั้งพื้นที่ลุ่มน้ำเจ้าพระยา ลุ่มน้ำท่าจีน และลุ่มน้ำแม่กลอง อย่างไรก็ตามในงานวิจัยนี้มุ่งเน้นการศึกษาต่อบ้านและชุมชนพื้นถิ่นที่ยังคงลักษณะไทยในบริเวณลุ่มน้ำเจ้าพระยาเป็นหลัก ทั้งนี้ ลุ่มน้ำเจ้าพระยาในปัจจุบันมีขนาดพื้นที่ 20,125 ตารางกิโลเมตร คิดเป็นพื้นที่โดยประมาณ 1 ใน 5 ของพื้นที่ลุ่มน้ำทั้งหมดในเขตภูมิภาคภาคกลาง และครอบคลุมพื้นที่ 11 จังหวัด ได้แก่ นครสวรรค์ สิงห์บุรี อโยธยา ปทุมธานี นนทบุรี สมุทรปราการ กรุงเทพฯ สระบุรี ชัยนาท ลพบุรี และอ่างทอง ลุ่มน้ำเจ้าพระยานี้ประกอบด้วยลำน้ำสำคัญๆ 4 สาขา คือ แม่น้ำเจ้าพระยา แม่น้ำน้อย แม่น้ำสุพรรณบุรี และคลองบางแก้ว แม่น้ำเจ้าพระยานับเป็นแม่น้ำสายหลักสำคัญของลุ่มน้ำ มีความยาวตลอดสายน้ำทั้งสิ้น 372 กิโลเมตร ในปัจจุบันพื้นที่บริเวณลุ่มน้ำเจ้าพระยามีการเปลี่ยนแปลงอย่างมาก เนื่องมาจากการพัฒนาประเทศในหลายด้าน ซึ่งมีผลทำให้ลักษณะการอยู่อาศัยและการตั้งถิ่นฐานบ้านเรือนมีการแปรเปลี่ยนไปอย่างต่อเนื่อง

3. การเลือกพื้นที่ศึกษา เรือน และวิถีในการศึกษา

จากการศึกษาภาคเอกสาร การสอบถามนักวิชาการและผู้คนในท้องถิ่น และการสำรวจ โครงการศึกษาวิจัยนี้จึงมีการพิจารณาเลือกจังหวัดพระนครศรีอยุธยาเป็นพื้นที่ศึกษานำร่อง ด้วยเหตุผล คือ 1) เป็นพื้นที่ที่มีความสำคัญทางประวัติศาสตร์แห่งหนึ่งในที่ราบลุ่มภาคกลาง ที่มีน้ำท่วมถึง มีความอุดมสมบูรณ์ทางธรรมชาติ และเป็นแหล่งในการตั้งถิ่นฐานและบ้านเรือนที่มีพัฒนาการในการอยู่อาศัยร่วมกับน้ำมาตั้งแต่ในอดีต 2) เป็นพื้นที่ที่มีการคงอยู่ที่ดีของทั้งบ้านเรือนพื้นถิ่นที่มีลักษณะไทยและการอยู่ร่วมกันเป็นกลุ่มชุมชนและมีเป็นจำนวนมาก เมื่อเทียบกับจังหวัดในละแวกลุ่มน้ำเจ้าพระยาตอนล่าง และ 3) บ้านเรือนไทยในจังหวัดฯยังถูกนับได้ว่ามีเอกลักษณ์ที่มีความโดดเด่น และมักเป็นส่วนหนึ่งที่ถูกนำมาแสดงถึงความเป็นตัวแทนศิลปะสถาปัตยกรรมเรือนไทยของภาคกลาง (ฤทัย ใจจงรัก 2518; สมภพ ภิรมย์ 2538; วีระ อินพันทัง 2553)

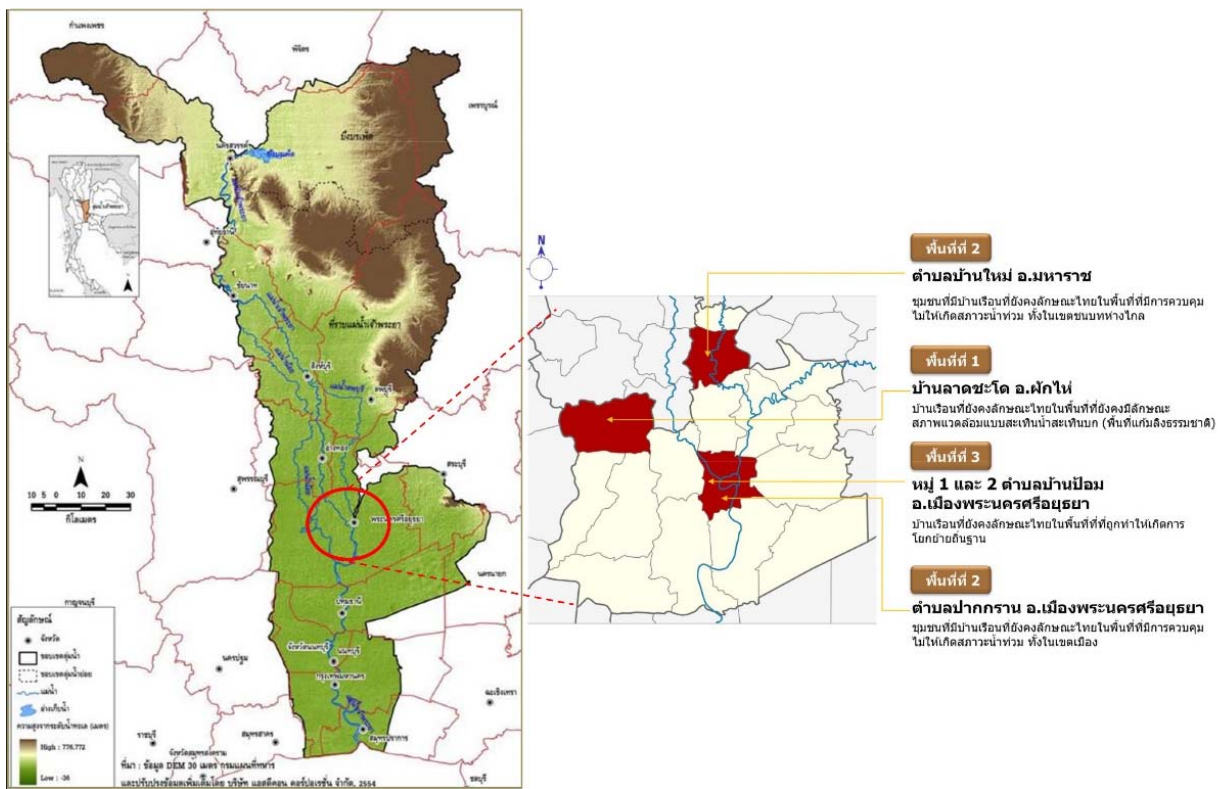


ภาพที่ 1: แหล่งในการคงอยู่ที่ดีของบ้านเรือนไทยพื้นถิ่นในบริเวณลุ่มน้ำเจ้าพระยา ลุ่มน้ำท่าจีน-แม่กลอง และลุ่มน้ำเพชรบุรี

อย่างไรก็ตาม แม้ว่าเรือนไทยพื้นถิ่นในท้องที่ต่างๆของจังหวัดพระนครศรีอยุธยา จะได้รับการศึกษาจากนักวิชาการต่างๆไปหลายส่วนแล้ว (อรศิริ ปาณินท์, 2541; วันดี พินิจวรสิน 2550; ภูมิชาย พันธุ์ไพโรจน์, 2553; ปุรณ ขวัญสุวรรณ และคณะ, 2559; Pinijvarasin 2008) แต่อาจยังมีพื้นที่ที่ไม่ได้รับการศึกษา และเนื่องจากบ้านเรือนพื้นถิ่นที่ยังคงดำรงอยู่ก็มีการปรับตัวและแปรเปลี่ยนอย่างต่อเนื่องเพื่อตอบสนองกับเงื่อนไขการอยู่อาศัยและสภาพแวดล้อมที่แปรเปลี่ยนไป การศึกษาต่อชุมชนและบ้านเรือนพื้นถิ่นในหลายพื้นที่ของจังหวัดจึงยังมีความสำคัญและสมควรได้รับการศึกษาติดตามและรวบรวมประมวลไว้เป็นชุดองค์ความรู้สื่อสารสนเทศ

นอกจากนี้ เนื่องจากช่วงระยะเวลาในการเก็บข้อมูลเพื่อการศึกษาของโครงการวิจัยอยู่ในช่วงเดือนกันยายน-พฤศจิกายน 2559 ซึ่งเป็นช่วงที่จังหวัดพระนครศรีอยุธยากำลังประสบปัญหาน้ำท่วมสูงในหลายพื้นที่ โดยเฉพาะพื้นที่ที่มีสภาพแวดล้อมแบบสะเทินน้ำสะเทินบกต่างๆ การเข้าถึงพื้นที่ที่กระทำได้ยาก การศึกษานี้จึงพิจารณาที่จะเลือกศึกษาบ้านเรือนที่ยังคงลักษณะไทยในพื้นที่ชุมชนของจังหวัดพระนครศรีอยุธยา จากลักษณะนิเวศแวดล้อมใน 3 พื้นที่ และพิจารณาเลือก 4 ชุมชน ดังนี้

- พื้นที่ที่ 1 บ้านเรือนที่ยังคงลักษณะไทยในพื้นที่ที่ยังคงมีลักษณะสภาพแวดล้อมแบบสะเทินน้ำสะเทินบก (พื้นที่แก้มลิงธรรมชาติ) พื้นที่ศึกษาในบริเวณชุมชนเทศบาลตำบลลาดชะโด อำเภอดักไถ่
- พื้นที่ที่ 2 ชุมชนที่มีบ้านเรือนที่ยังคงลักษณะไทยในพื้นที่ที่มีการควบคุมไม่ให้เกิดสภาวะน้ำท่วมในเขตชนบทห่างไกล: พื้นที่ศึกษาในบริเวณชุมชน ตำบลบ้านใหม่ อำเภอมหาราช ในเขตเมือง:พื้นที่ศึกษาในบริเวณชุมชน ตำบลปากกราน อำเภอเมืองพระนครศรีอยุธยา
- พื้นที่ที่ 3 บ้านเรือนที่ยังคงลักษณะไทยในพื้นที่ที่ถูกทำให้เกิดการโยกย้ายถิ่นฐานพื้นที่ศึกษาในบริเวณชุมชน หมู่ 1 และ 2 ตำบลบ้านป้อม อำเภอเมืองพระนครศรีอยุธยา



ภาพที่ 2: พื้นที่ที่ทำการศึกษาในจังหวัดพระนครศรีอยุธยา

การศึกษานี้ได้มีการเลือกบ้านเรือนเพื่อทำการเก็บข้อมูลในเบื้องต้นจำนวน 31 หลัง ในพื้นที่ 4 ชุมชน โดยทำการเลือกจาก 3 ส่วน หลัก คือ 1) บ้านที่มีลักษณะไทยหรือองค์ประกอบตามที่ปรากฏในเอกสารทางวิชาการให้มากที่สุด มีการอยู่อาศัยมาอย่างต่อเนื่อง (ไม่เป็นเรือนที่เพิ่งปลูกสร้างขึ้นใหม่ ยกเว้นการปรับปรุง/เพิ่มเติมเรือนตามประเพณีวัฒนธรรมของท้องถิ่น) 2) เลือกจากคำแนะนำของชาวบ้าน และ 3) ความยินยอมของเจ้าของบ้านในการให้เข้าทำการศึกษา จากนั้นจึงทำการเลือกเพื่อศึกษาในรายละเอียดจำนวน 15 หลัง และ 5 หลัง จากเรือนที่ศึกษาใน

เบื้องต้น เพื่อการจัดทำงาน 2 มิติ และ 3 มิติ ตามลำดับ โดยมีการเก็บข้อมูลด้วยการสังเกต และสัมภาษณ์เจ้าของเรือน ชาวบ้าน และเจ้าหน้าที่หน่วยงานท้องถิ่น ข้อมูลที่ได้รับถูกวิเคราะห์ด้วยจัดกลุ่มข้อมูล (Classification analysis) การเปรียบเทียบ (Constant comparative) และการวิเคราะห์เชิงเนื้อหา (Content analysis)

4. ความสังเขปของพื้นที่ศึกษา

ข้อมูลของพื้นที่ศึกษาใน 3 พื้นที่ 4 ชุมชน ในจังหวัดพระนครศรีอยุธยา โดยสังเขปมีดังนี้

4.1 ชุมชนเทศบาลตำบลลาดชะโด อำเภอผักไห่

อยู่ในพื้นที่ที่เป็นที่ราบลุ่มต่ำ ในหลายส่วนของพื้นที่มีน้ำหลากในฤดูฝน หรือเป็นพื้นที่แก้มลิงตามธรรมชาติ พื้นที่ในเขตการปกครองของเทศบาลประกอบด้วย 2 ตำบล 17 หมู่บ้าน คือตำบลหนองน้ำใหญ่ (หมู่ 1-11) และตำบลจักรราช (หมู่ 1-6) มีคลองบางคลี ซึ่งเป็นคลองสาขาที่เชื่อมระหว่างแม่น้ำน้อยและแม่น้ำท่าจีน และเป็นแนวแบ่งกันระหว่างตำบลจักรราช และตำบลหนองน้ำใหญ่ คลองบางคลี (เฉพาะที่ไหลผ่านบริเวณชุมชน) หรือเรียกว่า “คลองลาดชะโด” ถูกเรียกตามปลาชะโดที่มีชุกชุมในลำคลอง ซึ่งทำให้ชุมชนถูกเรียกว่า “บ้านลาดชะโด” ไปด้วย ในอดีตการสัญจรของชาวบ้านในชุมชนใช้คลองลาดชะโดเป็นเส้นทางหลัก และบ้านเรือนส่วนใหญ่มักปลูกสร้างและเกาะกลุ่มกันบริเวณริมคลองนี้ เมื่อมีการพัฒนาระบบโครงข่ายถนนโดยรอบ โดยเฉพาะถนนสุพรรณบุรี-ผักไห่ ทำให้ชุมชนขยายตัวออกไปมากขึ้น

การตั้งถิ่นฐานของชุมชนบ้านลาดชะโดถูกสันนิษฐานกันว่าน่าจะมาตั้งแต่หลังกรุงศรีอยุธยาเสียกรุง เมื่อปี พ.ศ.2310 โดยชาวกรุงเก่าที่หลบหนีสงคราม และน่าจะเป็นคนไทยเชื้อสายรามัญที่มาตั้งถิ่นฐานเมื่อครั้งนั้น² การตั้งบ้านเรือนส่วนใหญ่เป็นการเกาะกลุ่มกันของเครือญาติและขยายตัวอยู่บริเวณริมลำคลองลาดชะโดอย่างหนาแน่น เนื่องจากตั้งอยู่ในพื้นที่ลุ่มและมีน้ำหลากในบริเวณชุมชนทุกปี บ้านเรือนจึงมีการยกพื้นสูงทุกหลัง นอกจากนี้ ชุมชนยังมีการพัฒนาระบบสะพานเพื่อใช้เป็นทางสัญจรเชื่อมโยงภายในระหว่างบ้านเรือน และยังมีองค์ประกอบชุมชนที่สำคัญอื่นๆ ได้แก่ วัดลาดชะโด วัดจักรราช โรงเรียน 2 แห่ง ตลาดลาดชะโด อาคารสำนักงานเทศบาลตำบลลาดชะโด สถานีอนามัย สถานีตำรวจ และโรงงานอุตสาหกรรมขนาดเล็กตั้งอยู่ประปราย

เทศบาลตำบลลาดชะโดประกอบด้วย 10,783 หลังคาเรือน มีจำนวนประชากรรวมทั้งสิ้น 31,019 คน และแม้ว่าจากหลักฐานต่างๆ ที่กล่าวถึงประชากรดั้งเดิมเป็นชาวไทยเชื้อสายมอญ แต่ในปัจจุบันประชากรส่วนใหญ่ระบุเพียงเป็นคนไทยที่กระจายอยู่ทั่วไปในบริเวณพื้นที่ชุมชน นอกจากนี้ ภายในชุมชนยังมีคนไทยเชื้อสายจีนซึ่งส่วนใหญ่จะมีบ้านเรือนอยู่บริเวณตลาดลาดชะโด ชาวบ้านส่วนใหญ่ประกอบอาชีพที่หลากหลาย มีเพียงส่วนน้อยที่ยังคงมีอาชีพเกษตรกรรม ผู้อยู่อาศัยในชุมชนส่วนใหญ่เป็นผู้สูงอายุและเด็ก โดยคนวัยทำงานส่วนใหญ่มักมีแหล่งงานอยู่ภายนอกชุมชน หรือในเมือง ชาวบ้านมักมีการรวมตัวกัน โดยเฉพาะงานทำบุญในวันสำคัญทางพระพุทธศาสนาต่างๆ โดยเฉพาะการจัดกิจกรรมการแห่เทียนเข้าพรรษาทางน้ำ ซึ่งเริ่มมีมาตั้งแต่ปีพ.ศ.2550

² ที่มา เทศบาลตำบลลาดชะโด. <https://sites.google.com/site/ssm56020748/general-information/intro-to-community/history>.

เข้าถึงข้อมูล เดือนตุลาคม 2559.

4.2 ชุมชนตำบลบ้านใหม่ อำเภอมหาราช

มีสภาพพื้นที่เป็นที่ราบลุ่มน้ำท่วมถึง เหมาะแก่การทำเกษตรกรรม โดยมีคลองบางประแก้วเป็นสายน้ำหลักของชุมชน และมีถนนหลวงสายเอเชีย (32) วิ่งผ่านกลางตลอดพื้นที่ของตำบล ทั้งนี้ ตำบลบ้านใหม่มีประวัติการก่อตั้งโดยชาวไทยเชื้อสายมอญ ตั้งแต่หลังกรุงศรีอยุธยาสิ้นสภาพความเป็นราชธานี และเดิมมีชื่อว่า “บ้านใหม่วันม” แต่ภายหลังเปลี่ยนชื่อเหลือเพียงคำว่า “บ้านใหม่” ตำบลบ้านใหม่ ประกอบด้วย 4 หมู่บ้าน 603 ครัวเรือน 2,078 คน³ บ้านเรือนส่วนใหญ่เป็นบ้านไม้ยกพื้นสูง ทั้งที่ยังคงเป็นเรือนไทยแต่ส่วนใหญ่ได้รับการปรับปรุงเปลี่ยนแปลง และที่ปลูกสร้างตามสมัย บ้านเรือนต่างๆมักอยู่ร่วมกันเป็นกลุ่มเครือญาติ กระจายตามริมลำคลอง และถนนภายในชุมชน นอกจากนี้ ยังมีองค์ประกอบของชุมชนอื่นๆ ได้แก่ วัดสุเมธ วัดธรรมรส ที่ทำการ อบต.บ้านใหม่ สถานีอนามัย ศาลพ่อแก่ทองคำ และพุทธอุทยานมหาราชวัดวิชิตธรรมราม

ชาวบ้านในตำบลบ้านใหม่ ส่วนใหญ่ประกอบอาชีพเกษตรกรรม และบางส่วนมีอาชีพรับจ้าง ในอดีตชาวบ้านมักมีกิจกรรมที่ทำร่วมกันในหลายกิจกรรม โดยเฉพาะในวันสำคัญทางศาสนา แต่ปัจจุบันคงเหลือการกิจกรรมประเพณีร่วมกันที่สำคัญ คือ งานวันศาลพ่อแก่ทองคำ ซึ่งเป็นสถานที่ที่มีความศักดิ์สิทธิ์และเป็นที่เคารพของชาวบ้าน ในตำบลบ้านใหม่ มีการจัดงานเป็นประจำทุกปี ในวันขึ้น 10 ค่ำ เดือน 5 ของทุกปี

4.3 ชุมชนตำบลปากกราน อำเภอเมืองพระนครศรีอยุธยา

มีสภาพเป็นพื้นที่ราบลุ่ม เหมาะแก่การทำเกษตร มีแม่น้ำเจ้าพระยาและลำคลองสำหรับส่งน้ำรวม 10 สาย โดยมีคลองตะเคียนและคลองปากกรานเป็นลำน้ำที่ไหลผ่านบริเวณพื้นที่ชุมชนมากที่สุด และมีถนน 2 สายหลักตัดผ่าน คือ ถนนสาย 347 และถนนสาย 3469 ถนนสาย 3469 นี้เป็นเส้นทางที่ตัดผ่านแนวที่ตั้งบ้านเรือนส่วนใหญ่ของชาวบ้านในชุมชน แม้ว่า พื้นที่ตำบลจะอยู่ในเขตเมือง แต่ก็มีความเสี่ยงที่จะเกิดอุทกภัยและน้ำท่วมขังในช่วงฤดูน้ำหลาก

จากเอกสารบันทึกของชุมชน สมัยกรุงศรีอยุธยาบริเวณตำบลปากกรานและตำบลบ้านป้อมนับเป็นพื้นที่เดียวกัน โดยพื้นที่บริเวณนี้ถูกเรียกว่า “ป้อมปราการ” อยู่ทางทิศตะวันตกของกรุงศรีอยุธยา ติดกับแม่น้ำเจ้าพระยา แต่มีการแบ่งพื้นที่ออกเป็น 2 ตำบล ในสมัยรัชกาลที่ 5 พื้นที่บริเวณนี้ในอดีตมีความสำคัญทำหน้าที่เพื่อเป็นเขตพื้นที่ในการป้องกัน และเป็นพื้นที่สำหรับเสาะหาข่าวต่างๆเกี่ยวกับข้าศึก ทั้งนี้ตำบลปากกราน หรือบ้านปากกราน เดิมชื่อว่า “บ้านปราการ” แต่ถูกเรียกเพี้ยนกันมาว่า “บ้านปากกราน” ตำบลปากกราน ประกอบด้วย 14 หมู่บ้าน จำนวน 1,521 ครัวเรือน⁴ บ้านเรือนส่วนใหญ่มักปลูกสร้างเป็นกลุ่มเรือนเครือญาติ และกระจายตัวอยู่มากที่สุดบริเวณริมคลองตะเคียน และบางส่วนตามลำคลองสายย่อยต่างๆ ลักษณะของบ้านเรือนส่วนใหญ่เป็นบ้านไม้ยกพื้นสูง โดยมาก

³ ที่มา องค์การบริหารส่วนตำบลบ้านใหม่. <http://tbma.go.th/index.php?name=page&file=page&op=ข้อมูลทั่วไป>. เข้าถึงข้อมูล เดือนพฤศจิกายน 2559.

⁴ ที่มา ตำบลปากกราน. <http://www.pakkran.go.th/15309247/สภาพทั่วไป>. เข้าถึงข้อมูล เดือนพฤศจิกายน 2559.

เป็นเรือนไทยที่มีมาตั้งแต่ในอดีตที่ได้การปรับปรุงอย่างต่อเนื่อง นอกจากนี้ ยังมีที่ทำการองค์การบริหารส่วนตำบลปากกราน สถานีอนามัยของตำบล มีโรงเรียนและศูนย์พัฒนาเด็กเล็กรวม 10 แห่ง ตำบลปากกรานมีจำนวนประชากรรวมทั้งสิ้น 5,834 คน การนับถือศาสนาของประชากรในตำบลมี 2 ศาสนาหลัก คือ ศาสนาพุทธ (มีวัดจำนวน 4 วัด) และศาสนาอิสลาม (มีมัสยิดจำนวน 6 มัสยิด) เนื่องจากสภาพพื้นที่เป็นแบบกึ่งเมืองกึ่งชนบท ชาวบ้านในตำบลจึงประกอบอาชีพหลากหลาย อย่างไรก็ตามชาวบ้านมักยังคงไปมาหาสู่กัน และผู้ที่เป็นชาวพุทธส่วนใหญ่มักรวมตัวกันที่วัดในวันสำคัญทางศาสนาต่างๆ ส่วนชาวมุสลิมก็จะมีพิธีกรรมทางศาสนาทุกวันและวันสำคัญทางศาสนาที่มีสยิดตามช่วงวันเวลาต่างๆ

4.4 ชุมชนหมู่ 1 และหมู่ 2 ตำบลบ้านป้อม อำเภอเมืองพระนครศรีอยุธยา

ตำบลบ้านป้อม ได้ชื่อว่า “บ้านป้อม” เนื่องจากในสมัยกรุงศรีอยุธยาเป็นบริเวณที่ตั้งของป้อมค่ายที่สำคัญ และป้อมปืนหลายแห่ง บริเวณนี้ยังเป็นสถานที่ตั้งค่ายกองทัพของพม่า ในปี พ.ศ.2309 โดยเฉพาะตรงบริเวณเจดีย์ศรีสุริโยทัย เพื่อใช้เป็นที่ตั้งปืนใหญ่ยิงเข้าสู่วังหลังของกรุงศรีอยุธยา⁵ พื้นที่ตำบลส่วนใหญ่เป็นที่ราบลุ่ม อยู่บริเวณเลียบริมฝั่งแม่น้ำเจ้าพระยาทางทิศตะวันออก มีคลองธรรมชาติไหลผ่าน 6 สาย และมีถนน 3 สายหลักตัดผ่าน (ถนนสาย 347 และถนนสาย 3412 และถนนสาย 3263) พื้นที่ของตำบลหลายส่วนโดยเฉพาะที่ติดกับแม่น้ำเจ้าพระยา มีความเสี่ยงที่จะเกิดอุทกภัยและน้ำท่วมขังในช่วงฤดูน้ำหลาก ตำบลบ้านป้อมประกอบด้วย 11 หมู่บ้าน 2,407 ครัวเรือน ประชากร 7,050 คน บ้านเรือนส่วนใหญ่เป็นบ้านไม้ยกพื้นสูง เกาะกลุ่มกันของเครือญาติ กระจายตัวตามริมแม่น้ำเจ้าพระยา ลำคลองต่างๆ และถนนในตำบล บ้านเรือนจำนวนมากยังคงเป็นเรือนไทยที่มีมาตั้งแต่ในอดีตและได้มีการปรับปรุงอย่างต่อเนื่อง ประชากรของตำบลนับถือ 2 ศาสนาหลัก คือ ศาสนาพุทธ และศาสนาอิสลาม ซึ่งทำให้ภายในตำบลประกอบด้วยวัด 13 วัด (โรงเรียนวัด 3 แห่ง) และมัสยิด 1 แห่ง (โรงเรียนสำหรับชาวมุสลิม 1 แห่ง)

ส่วนหมู่ 1 และหมู่ 2 บ้านมะขามเทศ ซึ่งเป็นพื้นที่ที่มุ่งเน้นสำหรับการศึกษาในครั้งนี้ เป็นชุมชนที่มีจำนวนครัวเรือนรวม 315 หลังคาเรือน และมีประชากรรวม 873 คน บ้านเรือนส่วนใหญ่เป็นบ้านเรือนไทยยกพื้นสูงและเคยอยู่บริเวณริมแม่น้ำเจ้าพระยา และตั้งแต่ ปี พ.ศ.2515 ได้ถูกให้โยกย้ายถิ่นฐานที่ตั้ง หรือเวนคืนที่ดิน มาอยู่ ณ พื้นที่ปัจจุบัน ซึ่งเดิมเคยเป็นพื้นที่ป่าต้นสะแก ทั้งนี้เนื่องจากกระทรวงเกษตรและสหกรณ์ต้องการพื้นที่ของชุมชนในบริเวณนี้เพื่อจัดตั้งสถานีสูบน้ำ โครงการส่งน้ำและบำรุงรักษาบางบาล (สำนักงานชลประทานที่ 10) แม้ว่าจะมีการย้ายถิ่นฐาน แต่ชาวบ้านส่วนใหญ่ก็ยังคงเก็บรักษาเรือนไทยเดิมของครอบครัว แต่มีการต่อขยายและปรับปรุงเพิ่มเติมไปด้วยในคราวเดียวกัน

⁵ ที่มา <http://www.thaitambon.com/tambon/140120>. เข้าถึงข้อมูล เดือนพฤศจิกายน 2559.

5. ลักษณะการคงอยู่ในชุมชนและบ้านเรือนไทยพื้นถิ่นในสภาวะจังหวัดพระนครศรีอยุธยา

จากการสำรวจและศึกษานบ้านเรือนไทยพื้นถิ่นจำนวน 31 หลัง และศึกษาในรายละเอียดจำนวน 15 หลัง ในพื้นที่ 4 ชุมชนของจังหวัดพระนครศรีอยุธยา พบข้อคิดสำคัญของลักษณะการคงอยู่ในชุมชนและบ้านเรือนไทยพื้นถิ่น โดยสามารถแยกกล่าวได้เป็น 3 ส่วน คือ สภาพแวดล้อมกับวิถีชีวิตและวัฒนธรรมชุมชน ลักษณะบริเวณบ้าน และ ลักษณะเรือน โครงสร้าง และองค์ประกอบ

ตารางที่ 1: จำนวนเรือนที่ทำการศึกษาใน 4 ชุมชน

เรือนที่ทำการศึกษา	จำนวนเรือน (หลัง) ในพื้นที่ศึกษา			
	ต.บ้านใหม่ อ.มหาราช	ต.ปากกราน อ.เมืองฯ	เทศบาลตำบล ลาดชะโด อ.ผักไห่	หมู่ 1 และหมู่ 2 ต.บ้านป้อม อ. เมืองฯ
จำนวน 31 หลัง	3	13	9	6
จำนวน 15 หลัง	1	6	4	4



ภาพที่ 3: เรือนที่ทำการศึกษานจำนวน 31 หลัง

6. สภาพแวดล้อมกับวิถีชีวิตและวัฒนธรรมชุมชน

ภาคกลางนับเป็นแหล่งที่มีความอุดมสมบูรณ์ทางธรรมชาติ โดยเฉพาะในบริเวณที่ราบลุ่มภาคกลางตอนล่าง หรือที่เรียกว่าดินดอนสามเหลี่ยมลุ่มน้ำเจ้าพระยา (Chao Praya delta) ซึ่งประกอบด้วยบริเวณดินดอนสามเหลี่ยมเก่า (Old delta) และบริเวณดินดอนสามเหลี่ยมใหม่ (Young delta) (ศรีศักร วัลลิโภดม, 2543(2); 2559; ภาณุพงษ์ ไชยคง, 2552; วลัยลักษณ์ ทรงศิริ, 2559) บริเวณจังหวัดพระนครศรีอยุธยา ซึ่งมีหลักฐานการตั้งถิ่นฐานบ้านเรือนมาตั้งแต่คริสต์ศตวรรษที่ 14 นับเป็นบริเวณพื้นที่รอยต่อที่สำคัญระหว่างดินดอนสามเหลี่ยมเก่าและใหม่นี้ ซึ่งเป็นแหล่งรวมของลำน้ำจำนวนมาก เนื่องจากเป็นพื้นที่ที่มีความอุดมสมบูรณ์ของทรัพยากร บริเวณพื้นที่แห่งนี้จึงเป็นแหล่งรวมของผู้คนจากหลากหลายวัฒนธรรมเข้ามาตั้งถิ่นฐาน โดยที่ชุมชนและบ้านเรือนในบริเวณนี้สะท้อนให้เห็นถึงความเป็นสังคมลุ่มน้ำมีการตั้งบ้านเรือนและชุมชนลักษณะของสังคมลุ่มน้ำ (Riverine society) ที่มีการใช้ลำน้ำเป็นแหล่งสำคัญในการอยู่อาศัยและการเกษตรกรรมอย่างต่อเนื่อง (ศรีศักร วัลลิโภดม, 2543(2)) ด้วยความอุดมสมบูรณ์ของพื้นที่ จึงเป็นชัยภูมิที่ดีที่ทำให้กรุงศรีอยุธยาเป็นราชธานีที่มีความรุ่งเรืองทั้งทางสังคมวัฒนธรรม ศาสนา ศิลปวัฒนธรรม สถาปัตยกรรม และเศรษฐกิจการค้าทั้งจากภายในและภายนอกราชอาณาจักร (มหาวิทยาลัยราชภัฏ พระนครศรีอยุธยา, 2556; สุจิตต์ วงษ์เทศ, 2559) และแม้ว่ากรุงศรีอยุธยาจะสิ้นสภาพการเป็นราชธานีไปเมื่อปี พ.ศ. 2310 บริเวณพื้นที่แห่งนี้ก็ยังมีผู้คนเข้ามาอยู่อาศัยและทำมาหากิน โดยเฉพาะการทำนาปลูกข้าว ซึ่งเป็นอาชีพหลักของชาวบ้านในลุ่มน้ำจังหวัดพระนครศรีอยุธยา (สมบัติ พลายน้อย และปรีชาติ เรื่องพิเศษ, 2538) การมีบ้านเรือนตั้งอยู่บริเวณริมแม่น้ำและลำคลอง โดยมีที่นาโอบล้อม และมีวิถีการทำกินที่มีความสัมพันธ์กับสภาพแวดล้อม โดยเฉพาะในอดีตเป็นการทำนาปีที่มีรอบการผลิตในแต่ละปีสอดคล้องไปกับฤดูกาล เนื่องจากพื้นที่จังหวัดเป็นพื้นที่หนึ่งที่ได้รับน้ำที่ไหลลงมาจากภาคเหนือ เมื่อถึงฤดูน้ำหลากน้ำจะเอ่อล้นจากแม่น้ำลำคลองผ่านบ้านเรือนเข้าสู่พื้นที่ทำนา ซึ่งนับเป็นภูมิทัศน์วัฒนธรรมที่สำคัญของจังหวัด

อย่างไรก็ตามเนื่องจากการเปลี่ยนแปลงสภาพแวดล้อม การพัฒนาทางสังคมเศรษฐกิจ การเปลี่ยนแปลงของเทคโนโลยี การผันผวนของราคาข้าวที่ทำให้เกษตรกรเกิดหนี้สิน และการขยายตัวของนิคมอุตสาหกรรมในพื้นที่จังหวัด จึงให้เกิดการขาดการสืบสานอาชีพการทำเกษตรกรรม และในหลายส่วนมีการขายที่นาทำนาไป การเปลี่ยนแปลงนี้จึงทำให้ภาพลักษณ์ของการเป็นเมืองเกษตรกรรมเปลี่ยนมาเป็นพื้นที่เพื่อการอุตสาหกรรมไปในหลายพื้นที่ของจังหวัด

จากการศึกษาจะพบว่าจำนวนชาวบ้านที่ยังคงทำนามีจำนวนลดน้อยลง ส่วนใหญ่ประกอบอาชีพที่หลากหลายมากขึ้น และมักเป็นการทำงานนอกเขตชุมชน ซึ่งบางครั้งอยู่ในที่ห่างไกล และโดยมากมักมีที่อยู่อาศัยที่ไกลแหล่งงานอีกหลังหนึ่ง ดังนั้นวิถีชีวิตกับการอยู่อาศัยในบ้านเรือนจึงมี 2 ลักษณะ คือ “การอยู่อาศัยในชีวิตประจำวัน” ซึ่งมักเป็นผู้สูงอายุและเด็ก และคนวัยแรงงานซึ่งมีจำนวนไม่มากนัก ส่วนมากเป็นกลุ่มที่มีแหล่งงานไกลกับละแวกบ้าน ที่สามารถเดินทางไปกลับได้ และ “การอยู่อาศัยในวันหยุด” ต่างๆ ซึ่งเจ้าของมักทำงานอยู่ในที่ห่างไกลและมีที่พัก/บ้านอีกหลังที่อยู่ใกล้

นอกจากนี้ชาวบ้านยังคงมีกิจกรรมงานประเพณีทางวัฒนธรรมต่างๆ ซึ่งสามารถแบ่งออกได้เป็น 2 ระดับ คือ ระดับครัวเรือนและระดับชุมชน สำหรับงานประเพณีในระดับครัวเรือน แม้ว่าในปัจจุบันชาวบ้านส่วนใหญ่นิยมประกอบพิธีกรรมที่วัด แต่ก็ยังพบว่าชาวบ้านบางส่วนยังคงมีการจัดงานประเพณีต่างๆขึ้นในบ้าน เช่น งานทำบุญบ้าน

งานแต่งงาน งานบวช และงานศพ ส่วนงานประเพณีในระดับชุมชน ส่วนมากจะเกี่ยวเนื่องกับวันสำคัญทางพระพุทธศาสนา และมักไปทำบุญกันที่วัดที่แต่ละชุมชนให้ความเคารพนับถือ โดยเฉพาะในปัจจุบันงานทอดกฐินนับเป็นกิจกรรมที่สำคัญสำหรับชาวบ้านในชุมชนที่จะมารวมกันทำบุญเป็นจำนวนมากนอกจากนี้ยังมีกิจกรรมประเพณีที่ถูกจัดขึ้นเฉพาะ ตามเงื่อนไขของสภาพแวดล้อมและความเชื่อของแต่ละท้องถิ่น เช่น งาน “วันแห่เทียนเข้าพรรษา” โดยทางน้ำในคลองลาดชะโด บริเวณเทศบาลตำบลลาดชะโด อำเภอผักไห่ และงานนมัสการ “ศาลพ่อแก่ทองคำ” ในตำบลบ้านใหม่ อำเภอมหาราช ที่จะถูกจัดขึ้นเป็นประจำในวันขึ้น 10 ค่ำ เดือน 5 ของทุกปี

นอกจากประเพณีที่เกี่ยวข้องกับวิถีการทำกินและความเชื่อแล้ว การศึกษานี้พบว่าชาวบ้านยังคงมีประเพณีในการปลูกเรือนไทยใหม่เพื่อเป็นเรือนหอให้แก่ลูกสาวที่จะแต่งงาน การปลูกเรือนใหม่มีทั้งที่สร้างแยกเรือนออกไปเรือนเดี่ยว แต่อยู่ในละแวกที่ดินของพ่อแม่หรือกลุ่มเครือญาติ และที่สร้างเป็นเรือนเพิ่มเติม โดยเชื่อมกับเรือนของพ่อแม่ นอกจากนี้ ในบางกรณีที่มีการแต่งงานและออกไปปลูกเรือนไทยในท้องถิ่นอื่นๆ แต่เมื่อมีอายุมากขึ้น จึงย้ายกลับมาอยู่ร่วมกับญาติพี่น้องในชุมชน โดยนำเรือนไทยกลับมาด้วย วิถีปลูกสร้างเรือนเพื่อเป็นเรือนหอให้กับสมาชิกในครัวเรือนทำให้เห็นความสืบเนื่องของการเป็นสังคมแบบเครือญาติและครอบครัวขยายที่ยังคงมีอยู่ในสังคมชุมชนในพื้นที่ศึกษาของจังหวัดพระนครศรีอยุธยา

7. ลักษณะบริเวณบ้าน

ในอดีตบ้านเรือนในชุมชนพื้นที่ศึกษาในจังหวัดพระนครศรีอยุธยา ส่วนใหญ่มีลักษณะเป็นเรือนยกเสาสูงมีหลังคาจั่วทรงสูงตามลักษณะเรือนไทยประเพณีที่มีนอกชาน มีการปลูกสร้างบ้านเรือนรวมเป็นกลุ่มของเครือญาติและกระจายตัวไปตามริมแม่น้ำ-ลำคลอง ซึ่งนับเป็นด้านหน้าบ้าน การปลูกสร้างเรือนใหม่มักอยู่ใกล้กับเรือนพ่อแม่และเชื่อมต่อด้านนอกชาน หรือทำทางเชื่อมระหว่างเรือนในระดับชั้นบน เนื่องจากในอดีตมักมีน้ำท่วมเป็นประจำทุกปี อย่างไรก็ตามในปัจจุบันเนื่องจากการพัฒนาระบบถนนโครงข่าย การสัญจรโดยทางน้ำจึงถูกยกเลิกไป และทิศทางเข้าออกชุมชนซึ่งแต่เดิมที่เคยมีแม่น้ำ-ลำคลองเป็นหน้าบ้านก็เปลี่ยนมาสู่ถนน บ้านเรือนส่วนใหญ่ยังคงอยู่เป็นลักษณะกลุ่มของเครือญาติ แต่มีลักษณะที่แยกเป็นหลังๆของแต่ละครัวเรือน แม้ว่าจากการศึกษายังพบการปลูกสร้างเรือนใหม่เพื่อเป็นเรือนหอและเชื่อมต่อกับเรือนของพ่อแม่ในหลายเรือน แต่ก็มักเป็นเพียงเรือนของพ่อแม่ 1 หลัง และเรือนลูกของอีก 1 หลัง เชื่อมต่อกันผ่านพื้นที่โถง ให้มีลักษณะเป็นเรือนหลังเดียว

นอกจากนี้ ในอดีตพื้นที่ของจังหวัดพระนครศรีอยุธยาเป็นพื้นที่ราบลุ่มและมีน้ำท่วมถึง แต่ปัจจุบันหลายพื้นที่ของจังหวัดพระนครศรีอยุธยามีการเปลี่ยนแปลงของสภาพแวดล้อมไป เนื่องจากได้รับผลกระทบจากการพัฒนาต่างๆทั้งระบบการสัญจรเชื่อมต่อของภูมิภาค และการพัฒนาสู่ความเป็นสังคมเมืองในหลายพื้นที่ของจังหวัด ประกอบกับพื้นที่หลายส่วนของจังหวัดพระนครศรีอยุธยาเป็นส่วนหนึ่งที่อยู่ภายใต้การจัดการระบบน้ำต่างๆของประเทศ โดยเฉพาะโครงการแก้มลิงที่อยู่ในบริเวณลุ่มน้ำเจ้าพระยาตอนล่าง โดยพระราชดำริของพระบาทสมเด็จพระปรมินทรมหาภูมิพลอดุลยเดช (รัชกาลที่ 9) และรวมถึงโครงการทุ่งมะขามหย่องที่ควบคุมไม่ให้เกิดน้ำท่วมในบริเวณตัวเมืองอยุธยา ในปัจจุบันจังหวัดพระนครศรีอยุธยาจึงมีทั้งพื้นที่ที่ยังเป็นพื้นที่ที่สะเทินน้ำสะเทินบกและพื้นที่ที่มีการควบคุมสถานะน้ำ บ้านเรือนในพื้นที่ที่สะเทินน้ำสะเทินบกยังคงเป็นเรือนยกเสาสูง ในฤดูน้ำแห้งชาวบ้านมีการใช้พื้นที่ได้ถุน

บ้านในบางหลังอาจมีการสร้างพื้นยกระดับจากพื้นดินเพื่อเป็นที่นั่งพักผ่อนในฤดูน้ำหลาก และบางหลังอาจมีการกั้นพื้นที่บริเวณใต้ถุนเรือนบางส่วน ซึ่งก็มักเป็นแผงไม้หรือไม้ไผ่โปร่งที่น้ำสามารถไหลผ่านไปได้ ส่วนบริเวณบ้านก็มักปลูกพืชที่สามารถเก็บเกี่ยวได้ระยะสั้นก่อนฤดูน้ำหลาก เมื่อเกิดสภาวะน้ำหลากจะมีการอยู่อาศัยเฉพาะชั้นบนเรือน และมีการสัญจรไปมาโดยอาศัยเรือ

อย่างไรก็ดี การศึกษานี้พบว่ากรณีศึกษาในบริเวณชุมชนลาดชะโด ซึ่งอยู่ในระบบนิเวศแบบสะเทินน้ำสะเทินบก มีวิธีการพัฒนาชุมชนด้วยการใช้ระบบสะพานที่มีความกว้างประมาณ 1.20-1.50 เมตร และมีความสูงเกือบถึงระดับชั้นบนเรือนของบ้านชาวบ้านในชุมชนสะพานนอกจากจะทำหน้าที่เชื่อมโยงระหว่างบ้าน และเชื่อมจากริมคลองไปสู่ถนนภายในชุมชน ที่ทำให้เกิดความสะดวกแก่การสัญจรในทุกฤดูแล้ว เป็นการสร้างอัตลักษณ์กับชุมชนที่แตกต่างจากชุมชนอื่นๆอีกด้วย นอกจากนี้ลักษณะของสะพานในชุมชนบ้านลาดชะโดมีเพียงเสาตอม่อของสะพานที่ปักลงสู่พื้นดินเป็นช่วงๆ ซึ่งสามารถคงความเชื่อมโยงของระบบนิเวศ โดยเฉพาะการไหลเวียนของน้ำที่เอื้อจากคลองไหลผ่านบ้านสู่ที่นาทำกิน (Pinijvarasin, 2006) อย่างไรก็ตาม ในปัจจุบันในบ้านของหลายครัวเรือนในบริเวณชุมชนบ้านลาดชะโดเองจะพบการถมที่/ถมดินขึ้นมาถึงระดับชั้นบนของเรือนของชุมชนโดยเฉพาะบ้านที่ต่อเนื่องกับถนนภายในชุมชน ซึ่งมีเพิ่มจำนวนมากขึ้นเรื่อยๆ และส่งผลกระทบต่อทั้งภาพลักษณ์ของบ้านเรือนของชุมชน และต่อระบบนิเวศการไหลเวียนของน้ำภายในชุมชนอีกด้วย



ภาพที่ 4: ลักษณะบริเวณบ้านในชุมชนลาดชะโด

ส่วนบ้านเรือนในพื้นที่ที่มีการควบคุมสภาวะน้ำ มักพบการกั้นรั้วหรือกั้นขอบเขตระหว่างบ้าน และมีลักษณะเป็นปัจเจกของแต่ละครัวเรือน การกั้นรั้วโดยทั่วไปจะพบว่ามีการปิดกั้นอย่างชัดเจน โดยเฉพาะบริเวณพื้นที่บ้านกับถนนที่เป็นทางสัญจรหลักของชุมชน และบริเวณนี้มักเป็นการใช้รั้วคอนกรีตและรั้วเหล็ก มีเพียงส่วนน้อยที่ไม่มีการกั้นรั้ว แต่ใช้ลักษณะการจัดภูมิทัศน์ที่สร้างความรู้สึกถึงความเป็นส่วนตัวในการแบ่งกั้น ส่วนระหว่างบ้านของเครือญาติ ส่วนใหญ่มักไม่มีการกั้นรั้ว และหากมีการกั้นรั้วก็มักเป็นรั้วต้นไม้ หรือรั้วที่ไม่ปิดทึบและมักมีประตูเข้า-ออกที่สามารถเปิดถึงกันภายในได้



ภาพที่ 5: ลักษณะบริเวณบ้านและการกันรั้วในชุมชนที่ศึกษา

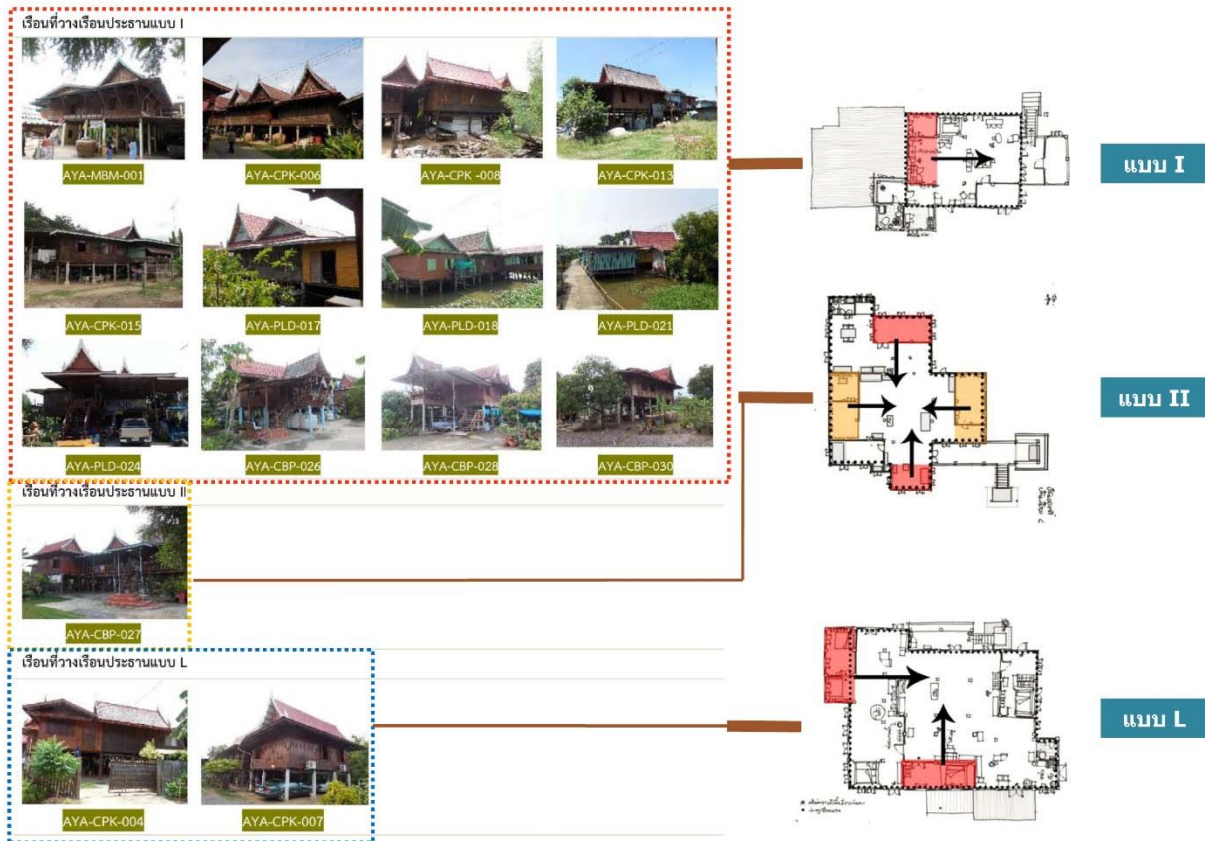
แม้ว่าลักษณะและการมืองค์ประกอบบริเวณบ้านของแต่ละชุมชนในพื้นที่ศึกษาในปัจจุบัน มีการเปลี่ยนแปลงไปตามสภาพแวดล้อม สังคม และเศรษฐกิจ การคงไว้ซึ่งองค์ประกอบที่เกี่ยวข้องกับอาชีพ โดยเฉพาะการทำนา ได้แก่ ทุ่งข้าว/โรงเรือนในการเก็บข้าว หรือโรงเรือนสำหรับวัว-ควาย ยังคงมีหลงเหลืออยู่เป็นจำนวนน้อยมาก และโรงเรือนเหล่านี้มักถูกปรับเปลี่ยนการใช้สอยเพื่อใช้เป็นที่เก็บของหรือส่วนใช้สอยเพื่อการอยู่อาศัย นอกจากนี้ในบริเวณบ้านของพื้นที่ศึกษายังมีการปลูกพืช ผัก และผลไม้เพื่อใช้ประโยชน์ในครัวเรือน แจกจ่าย หรือบางส่วนอาจนำไปจำหน่ายหารายได้ ซึ่งเป็นส่วนสะท้อนถึงการมีวิถีชีวิตแบบเรียบง่าย เอื้อเฟื้อ และการพึ่งพาตนเองในขั้นต้น

8. ลักษณะเรือน โครงสร้าง และองค์ประกอบ

จากเรือนที่ทำการศึกษาในเบื้องต้นจำนวน 31 เรือน และที่เลือกพิจารณาเพื่อศึกษาในรายละเอียดจำนวน 15 หลัง ใน 3 พื้นที่ 4 ชุมชน พบว่า ลักษณะเรือนเป็นเรือนไม้ยกพื้นสูง และเกือบทั้งหมดในอดีตเป็นเรือนไทยในลักษณะประเพณีที่มีนอกชาน โดยพบลักษณะเรือนดั้งเดิมใน 2 ลักษณะ คือ 1) เรือนประธานที่มีหน้าจั่วสูงทรงจอมแห มีพาไลหรือระเบียง และต่อด้วยนอกชาน ซึ่งพบได้โดยทั่วไปในหลายชุมชน และ 2) เรือนประธานที่มีหน้าจั่วสูงทรงจอมแห มีหอหน้าที่ลักษณะเป็นเรือนโถงมีหลังคาจั่วสูง มักเป็นทรงมะลิลา โดยมีระเบียงและนอกชานอยู่ด้านสกัดของเรือน ซึ่งพบมากในพื้นที่ชุมชนลาดชะโด

เรือนในปัจจุบันมักประกอบด้วยเรือนประธาน 1 หลัง ที่มีขนาด 3 ห้องเสา มีห้องในเรือน 1-3 ห้องเสา และมีการต่อเติมหลังคาและผนังเพื่อปิดล้อมนอกชานเดิมในรูปแบบต่างๆ เรือนประธานของทุกหลังมีอายุมากกว่า 100 ปี ส่วนหนึ่งมาจากการตกทอดจากบรรพบุรุษ และอีกส่วนมาจากการนำเรือนไทยเดิมจากที่อื่นๆ โดยมากเป็นการซื้อเพื่อมาปลูกสร้างทำการปรับปรุง ขยาย หรือต่อเติมมาอย่างต่อเนื่อง เรือนเหล่านี้มีทั้งเป็นเรือนที่ปลูกสร้างอยู่ ณ ที่ตั้งปัจจุบันมาตั้งแต่ต้น บางส่วนมีการโยกย้ายเรือนมาจากทั้งในละแวกบ้านและแหล่งที่ตั้งอื่นๆ และบางส่วนถูกปลูกสร้างขึ้นใหม่ (จากการสำรวจมีอายุเรือนตั้งแต่ 2 ปี จนถึง 64 ปี) เรือนที่ปลูกใหม่มักเป็นการซื้อเรือนไทยเดิมจากที่อื่นๆ มาปลูกสร้าง และโดยมากเรือนที่มีการสร้างใหม่หรือย้ายเรือนมามีการปลูกสร้าง โดยสร้างการปิดล้อมพื้นที่นอกชานไปตั้งแต่ต้น ดังที่กล่าวไปแล้ว จากการที่ชาวบ้านยังคงมีประเพณีการต่อเรือนเพื่อเป็นเรือนหอของลูกสาวโดยเชื่อมต่อกับเรือนของพ่อแม่ มีผลทำให้เรือนเหล่านี้ปรากฏเรือนประธานจำนวน 2 หลัง ใน 1 หลัง และมีรูปแบบการ

จัดวางที่แตกต่างกันไป ทั้งนี้เนื่องจากเรือนที่ศึกษาโดยทั้งหมดมักเริ่มด้วยเรือนประธาน และมีการต่อส่วนอื่นๆออกไป จึงสามารถจำแนกรูปแบบเรือนจากจำนวนและการวางเรือนประธานได้เป็น 3 รูปแบบ คือ 1) การวางเรือนประธานแบบรูปตัว I, 2) การวางเรือนประธานแบบรูปตัว II, และ 3) การวางเรือนประธานแบบรูปตัว L แบบที่ 2 และ 3 เป็นเรือนที่มีเรือนประธานจำนวน 2 หลัง ซึ่งพบในจำนวนไม่มากนัก ส่วนแบบที่ 1 พบได้เป็นจำนวนมาก โดยมีการต่อขยายพื้นที่ทั้งในลักษณะออกไปด้านใดหนึ่งของเรือนประธาน การต่อขยายแบบล้อมรอบเรือนประธาน และการปรับปรุงบริเวณเรือนประธานจนทำให้เรือนดั้งเดิมหายไป



ภาพที่ 6: ลักษณะการวางผังของเรือนที่ทำการศึกษาจำนวน 15 หลัง

การวางผังเรือนของเรือนที่ทำการศึกษามีความหลากหลาย แต่สามารถกำหนดได้จากลักษณะของการวางเรือนประธาน โดยจะพบว่าเรือนทั้งหมดมีการวางตามยาวของเรือนตามแนวของแม่น้ำหรือลำคลองของชุมชน แม้แต่ในกรณีที่มีการย้ายเรือนมาภายใต้การเวนคืนที่ดินโดยภาครัฐ ดังเช่น ในบริเวณหมู่ 1 และหมู่ 2 ในตำบลบ้านป้อม อำเภอเมืองพระนครศรีอยุธยา ก็ยังคงมีการกำหนดทิศทางที่เชื่อมโยงกับทิศทางการตั้งเรือนเดิม ซึ่งพบทั้งอยู่ในแนวทิศเหนือ-ใต้และทิศตะวันออก-ตะวันตก

ลักษณะการเข้าถึงของตัวเรือนในพื้นที่ชั้นบนพบใน 2 ส่วน คือ ทางเข้าด้านหน้าบ้าน และทางเข้าภายในบ้าน ทางเข้าเพื่อขึ้นเรือนในพื้นที่ชั้นบนจากภายในบ้านพบเป็นจำนวนน้อย ส่วนใหญ่เป็นทางขึ้นเรือนที่สามารถเชื่อมต่อสู่พื้นที่ครัวได้โดยสะดวก แต่จะพบทางเข้าทางด้านหน้าบ้านในทุกเรือน ซึ่งบางส่วนมีลักษณะเป็นห้องและบางส่วนเป็นระเบียง

องค์ประกอบของเรือนในพื้นที่ชั้นบน มักประกอบด้วย เรือนประธาน โถงซึ่งส่วนใหญ่เคยเป็นพื้นที่นอกชาน พื้นที่นอนหรือห้องนอน ระเบียง พื้นที่ทำครัว และห้องน้ำ เรือนประธานในเรือนที่ทำการศึกษายังคงมีห้องในเรือน ซึ่งมักเป็นห้องขนาด 2 ห้องเสา แต่ส่วนใหญ่ไม่มีการใช้งาน ส่วนมากเป็นที่เก็บของ มีเพียงส่วนน้อยที่ยังคงใช้ในเรือนเป็นห้องนอน และมักมีการสร้างการปิดล้อมเพิ่มขึ้นอีกชั้นด้วยการกรุผนังและตีฝ้าเพดาน เพื่อติดตั้งเครื่องปรับอากาศ หน้าเรือนประธานโดยส่วนใหญ่ยังคงมีพาไลหรือระเบียง และบางส่วนมีหอน้ำ และต่อไปยังพื้นที่โถง ซึ่งมีลักษณะโถง และมีระดับพื้นภายในของเรือนประธาน พาไล และโถงที่เรียบเสมอกัน พื้นที่นอนส่วนใหญ่มักเกิดจากการใช้เครื่องเรือน หรือสร้างผนังบางส่วนเพื่อแบ่งกันพื้นที่ และในบางเรือนมีการสร้างเป็นห้องนอนหรือเรือนนอนแยกออกจากโถง ครัวไฟส่วนใหญ่มีความเรียบง่ายและมักมีลักษณะตอบสนองการทำกิจกรรมหุงหาอาหารที่เป็นการนั่งลงทำกับพื้น ส่วนห้องน้ำมักเป็นโครงสร้างคอนกรีตที่ต่อเชื่อมกับเรือนไม้ และส่วนใหญ่จะอยู่ห่างจากเรือนประธาน ลักษณะของการจัดวางองค์ประกอบในพื้นที่ชั้นบนของเรือนที่ทำการศึกษา โดยมากมีความซับซ้อนของพื้นที่ใช้สอย เนื่องจากมีการต่อเติมเรือนมาอย่างต่อเนื่องและมีความแตกต่างกันทั้งขนาดพื้นที่และลักษณะการจัดวางองค์ประกอบในแต่ละครัวเรือน แต่ส่วนใหญ่จะรักษาให้พื้นที่โถงมีลักษณะที่โล่ง ดังนั้นแม้ว่าลักษณะของเรือนในพื้นที่ศึกษาในปัจจุบันในภาพรวมจะปรากฏเป็นเรือนที่มีขนาดใหญ่และมีลักษณะปิดทึบเมื่อเทียบกับเรือนไทยในอดีต แต่ภายในเรือนโดยเกือบทั้งหมดยังคงรักษาความโล่ง ที่สามารถมองเห็นได้เกือบทุกส่วนของเรือนในพื้นที่ชั้นบน

ในพื้นที่ใต้ถุนเรือนที่ทำการศึกษาทั้งหมด จะพบบางส่วนมีการต่อเติมโดยการสร้างเป็นห้องปิดล้อม ซึ่งมีทั้งที่อยู่ภายใต้โครงสร้างเสาเรือนที่ต่อเนื่องกับชั้นบนและส่วนที่อยู่นอกเขตเสาเรือน โดยครอบคลุมพื้นที่ตั้งแต่ 8% จนถึง 75% ของพื้นที่ใต้ถุนเรือนทั้งหมดลักษณะการต่อเติมพื้นที่ใต้ถุนเรือนเกือบทั้งหมดมักมีการเว้นพื้นที่บริเวณหน้าเรือนให้ยังมีลักษณะของความโล่ง

นอกจากนี้ ยังพบการเปลี่ยนแปลงทั้งโครงสร้างและการใช้วัสดุ โดยเฉพาะการเปลี่ยนวัสดุผนังแบบโบราณจำพวกกระเบื้องว่าว หรือกระเบื้องหางเหยี่ยว ที่ปัจจุบันหาได้ยาก มาเป็นการใช้วัสดุสมัยใหม่ เช่น กระเบื้องลูกฟูกลอนเล็ก หลังคาลอนสังกะสี หรือหลังคาเมทัลชีท ซึ่งส่งผลให้รูปแบบของการก่อสร้างส่วนหลังคาของเรือนไทยให้มีการปรับเปลี่ยนไปด้วย โดยจะพบว่ามีการยกเลิกการใช้งานกลอนและระแนงสำหรับหลังคา แต่ใช้เป็นแปรับวัสดุผนังหลังคาแทน ส่วนปลายของเชิงชายก็มีการใช้ไม้ปิดลอนเพิ่มขึ้นมา สะพานหนูในส่วนที่เป็นโครงสร้างรับน้ำหนักในส่วนจากพื้นดินถึงพื้นที่ชั้นบนเรือนถูกแทนที่ด้วยระบบโครงสร้างสมัยใหม่ในรูปแบบเสา-คาน โดยเฉพาะเสามักใช้เป็นเสาคอนกรีตเสริมเหล็กแทนการใช้เสาไม้แบบดั้งเดิม แต่ลักษณะของฝาเรือนประธานส่วนใหญ่ยังคงเป็นไปตามแบบแผนหรือรูปแบบดั้งเดิมซึ่งมีทั้งที่เป็นฝาประกน ฝาสายบัว และฝาสำหรับ รวมถึงฝาไม้ไผ่ขัดแตะสำหรับเรือนครัวเดิมของบางเรือน มีเพียงส่วนน้อยที่เริ่มมีการประยุกต์และปรับเปลี่ยนแบบแผนของการใช้ฝาเรือนไป แม้ว่าเรือนประธานในหลายเรือนยังมีองค์ประกอบอาคารโดยเฉพาะประตู และหน้าต่าง และยังคงใช้วัสดุและลักษณะการประกอบที่เป็นไป

ตามรูปแบบดั้งเดิม แต่ก็มีหลายเรือนที่มีการประยุกต์ใช้อุปกรณ์ติดตั้งที่เป็นวัสดุสมัยใหม่ เช่น กลอน และบานพับตามสมัย นอกจากนี้ยังพบว่าเรือนประธานที่ยังคงมีโครงสร้างพาไล จะพบการยกหลังคาการปรับระดับพื้น และการต่อผนังกันบริเวณพาไลให้สูงขึ้นไปจรดหลังคาอีกด้วย



(ก)



(ข)

ภาพที่ 7: ลักษณะภายในของเรือนไทยพื้นถิ่นในพื้นที่ศึกษา

(ก) ลักษณะการเปิดโล่งภายในเรือน, (ข) ลักษณะการปรับโครงสร้างหลังคาพาไล

9. บทสรุป

จากการศึกษาจะพบว่า ลักษณะของชุมชนและบ้านเรือนไทยพื้นถิ่นในลแวงจังหวัดพระนครศรีอยุธยาในปัจจุบันมีการเปลี่ยนแปลงไปจากลักษณะเรือนไทยในภาคกลางตามแบบแผนประเพณี ตามการเปลี่ยนแปลงของสภาพแวดล้อม วิถีชีวิต และวัฒนธรรมชุมชน การแปรเปลี่ยนกล่าวได้เป็น 2 ส่วน ส่วนแรก คือลักษณะของกลุ่มบ้านซึ่งโดยทั่วไปจะพบว่ายังคงปรากฏการอยู่รวมกันในลักษณะเป็นกลุ่มบ้านของบ้านเครือญาติ หากแต่มีการปิดล้อมให้เกิดความเป็นส่วนตัวของการเข้าถึงจากภายนอกมากขึ้น แต่ยังคงมีทางเชื่อมต่อที่ความสัมพันธ์กันภายใน ภายในบริเวณบ้านส่วนใหญ่จะมีการปลูกพืชผัก สวนครัว และอาจมีโรงเรือนเพื่อตอบสนองกิจกรรมการดำเนินชีวิตตามสมัย แต่มีลักษณะที่เรียบง่าย นอกจากนี้ ในชุมชนที่อยู่ภายใต้สภาพแวดล้อมสะเทินน้ำสะเทินบก การศึกษาพบเพียงบ้านลาดชะโดที่มีการเลือกแนวทางในการพัฒนาชุมชนด้วยการใช้สะพาน ซึ่งสามารถตอบสนองความต้องการของการดำเนินชีวิตในฤดูกาลที่เปลี่ยนไปและมีอัตลักษณ์ที่แตกต่างชุมชนอื่นๆ และอาจเป็นทางเลือกในการพัฒนาชุมชนอื่นๆ ที่ประสบปัญหาน้ำท่วมได้อีกด้วย

ส่วนที่สอง คือ ลักษณะของเรือน ซึ่งโดยทั้งหมดเป็นเรือนที่มีพัฒนาการมีจากเรือนไทยในรูปแบบประเพณีที่มีนอกชาน และมักคงเหลือเพียงเรือนประธาน 1-2 หลัง ซึ่งมีทั้งเรือนประธานที่มีพาไลและที่มีท่อน้ำซึ่งมีลักษณะเป็นเรือนคู่ เรือนในปัจจุบันมักเป็นเรือนเฉพาะของแต่ละครัวเรือน อาจมีการต่อเติมเรือนในลักษณะครอบครัวขยาย

แต่เพียงเฉพาะครอบครัวพ่อแม่และลูกที่ออกเรือนเท่านั้น เรือนมีการปิดล้อมพื้นที่นอกชานเดิม หรือถูกสร้างใหม่ในลักษณะนอกชานที่ถูกปิดล้อมให้เป็นพื้นที่โถง และมีการต่อเติมองค์ประกอบอื่นๆต่อเนื่องจากพื้นที่โถงด้วย ซึ่งมีผลทำให้เรือนมีลักษณะเป็นเรือนขนาดใหญ่และมีความปิดทึบจากสภาพแวดล้อม แต่จะมีลักษณะภายในที่โล่ง เนื่องจากเรือนเกือบทั้งหมดมีการปรับระดับพื้นเรือนของเรือนประธาน พาไล และพื้นโถง (หรือนอกชานเดิม) ที่เรียบเสมอกัน แม้ปัจจุบันเรือนไทยพื้นถิ่นที่สำรวจพบจะมีลักษณะผสมผสานกันระหว่างรูปแบบดั้งเดิมโดยเฉพาะส่วนที่เป็นเรือนประธาน และรูปแบบสมัยใหม่ซึ่งส่วนมากเป็นผลมาจากการใช้วัสดุ และแนวคิดในการก่อสร้างแบบสมัยใหม่ ซึ่งทำให้สุนทรียภาพของศิลปะสถาปัตยกรรมและความประณีตทางฝีมือช่างที่ลดลง แต่อย่างไรก็ตามในกระบวนการก่อสร้างเรือนยังยึดถือตามคติแนวคิด ความเชื่อ และกระบวนการก่อสร้างตามวิธีดั้งเดิมอยู่ อาจด้วยเนื่องจากองค์ความรู้ที่ใช้ยังเป็นลักษณะที่มีการถ่ายทอดแนวคิดและรูปแบบมาจากครูช่างแต่เดิม ซึ่งยังคงไม่ได้มีการปรับเปลี่ยนไปเท่าไรนัก

เรือนพื้นถิ่นในแต่ละท้องถิ่นต่างมีลักษณะที่แตกต่างกันออกไปตามเงื่อนไขของท้องถิ่น งานวิจัยนี้ได้เลือกศึกษาบ้านเรือนไทยพื้นถิ่นเฉพาะในลุ่มน้ำเจ้าพระยาตอนล่างจังหวัดพระนครศรีอยุธยา ซึ่งเป็นข้อจำกัดของการศึกษา แต่อย่างน้อยการศึกษานี้ น่าจะเป็นส่วนสะท้อนให้เห็นถึงลักษณะของการคงอยู่และภูมิปัญญาในการปรับตัวของชุมชนและเรือนพื้นถิ่นที่มีลักษณะไทยในพื้นที่ลุ่มน้ำเจ้าพระยาตอนล่างของปัจจุบันในภาพรวมได้ไม่มากนัก

บรรณานุกรม

- Pinijvarasin, W. (2006). *“Changes in Thai Vernacular Housing: Emphasizing, Eliminating and Enclosing an Aquatic Environment”*, International Association for the Study of Traditional Environments-Traditional Dwellings and Settlements Working Paper Series 2006: Hyper tradition and the Imaginary in Place-Making, Volume 193, University of California, Berkeley, pp.1257-1269.
- Pinijvarasin, W. (2008). *Experiences of Well-being in Thai Vernacular Houses*. Saarbrücken: VDM Verlag Dr. Müller.
- ปุรณั์ ขวัญสุวรรณ, วันดี พินิจวรสิน, อรศิริ ปาณินท์. (2559). “การแปรเปลี่ยนลักษณะกลุ่มบ้านของชุมชนสะเทินน้ำสะเทินบกในที่ราบลุ่มเจ้าพระยา”. ใน หน้าจั่ว ว่าด้วยสถาปัตยกรรม การออกแบบ และสภาพแวดล้อม. ฉบับที่ 30. หน้า 143-174.
- ภูมิชาย พันธุ์โพธิ์โรจน์. (2553). “การปรับเปลี่ยนความเข้าใจในสถาปัตยกรรมพื้นถิ่นไทย”. ใน วารสารวิจัยและสารสถาปัตยกรรม/การผังเมือง. ปีที่ 7. ฉบับที่ 2. หน้า 65-79.
- มหาวิทยาลัยราชภัฏพระนครศรีอยุธยา. (2556). “อยุธยา” สังเขปประวัติศาสตร์ และสถาปัตยกรรม. อยุธยา: มหาวิทยาลัยราชภัฏพระนครศรีอยุธยา.
- ฤทัย ไจจรงค์. (2518). *เรือนไทยเดิม*. กรุงเทพฯ: คณะสถาปัตยกรรมศาสตร์ มหาวิทยาลัยศิลปากร.
- ฤทัย ไจจรงค์. (2539). *เรือนไทยเดิม*. พิมพ์ครั้งที่ 2. กรุงเทพฯ: สมาคมสถาปนิกสยามในพระบรมราชูปถัมภ์.

- วลัยลักษณ์ ทรงศิริ. (10 มิถุนายน 2559). การตั้งถิ่นฐานในเขตดินดอนสามเหลี่ยมปากแม่น้ำเจ้าพระยา. มุลนิธิ เล็ก-ประไพ วิริยะพันธุ์. <<http://lek-prapai.org/home/view.php?id=839>>. เข้าถึงข้อมูล เดือนกันยายน 2559.
- วันดี พิณจวรสิน. (2550). โครงการวิจัยวิวัฒนาการลักษณะถิ่นฐาน และคุณค่าทางวัฒนธรรมของบ้านและชุมชนไทยพื้นถิ่น ในลุ่มน้ำเจ้าพระยาตอนล่าง. สำนักงานกองทุนสนับสนุนการวิจัย (สกว.) และ สำนักงานคณะกรรมการอุดมศึกษา (สกอ.).
- ศรีศักร วัลลิโภดม. (10 มิถุนายน 2559). สังคมลุ่มน้ำเจ้าพระยา: พัฒนาการและการเปลี่ยนแปลง. มุลนิธิ เล็ก-ประไพ วิริยะพันธุ์. <<http://lek-prapai.org/home/view.php?id=808>>. เข้าถึงข้อมูล เดือนกันยายน 2559.
- ศรีศักร วัลลิโภดม. (2553). กรุงศรีอยุธยาของเรา. พิมพ์ครั้งที่ 8. กรุงเทพฯ: มติชน.
- ศรีศักร วัลลิโภดม. 2543 (1). เรือนไทย บ้านไทย. กรุงเทพฯ: สำนักพิมพ์เมืองโบราณ.
- ศรีศักร วัลลิโภดม. 2543 (2). “สังคมลุ่มน้ำเจ้าพระยา: พัฒนาการและการเปลี่ยนแปลง”. ใน รายงานการประชุมนานาชาติ เรื่อง The Chao Phraya Delta: Historical Development, Dynamics and Challenges of Thailand's Rice Bowl. 12-15 ธันวาคม 2543. มหาวิทยาลัยเกษตรศาสตร์ กรุงเทพฯ. หน้า 7-33.
- ศูนย์ป้องกันวิกฤติน้ำ ศูนย์เมขลา กรมทรัพยากรน้ำ. 2559. <<http://mekhala.dwr.go.th/main/index.php/2010-04-07-07-00-38/2010-04-07-07-01-20/97-basin-center>>. เข้าถึงข้อมูล เดือนตุลาคม 2559.
- สมบัติ พลายน้อย และปาริชาติ เรืองวิเศษ. (2538). สารคดี เพื่อความเข้าใจในแผ่นดิน อยุธยา. กรุงเทพฯ: สำนักพิมพ์สารคดี.
- สมภพ ภิรมย์. (2538). “บ้านไทยภาคกลาง”. ใน บ้านไทย. กรุงเทพฯ: บริษัทหลักทรัพย์ กองทุนรวม จำกัด (มหาชน).
- เสถียรโกเศศ (นามแฝง). (2531). ประเพณีเนื่องในการสร้างบ้านปลูกเรือน. พระนคร: แพร่พิทยา.
- สุจิตต์ วงษ์เทศ. (8 กรกฎาคม 2559). “อยุธยา ศูนย์กลางการค้านานาชาติมีตลาดน้ำ-บก”, ใน เมือง-นอกเมือง, ย่านการผลิต. <http://www.matichon.co.th/news/205555>. เข้าถึงข้อมูล เดือนพฤศจิกายน 2559.
- อรศิริ ปาณินท์. (2541). เรือนพื้นถิ่นลุ่มน้ำเจ้าพระยาเมืองพระนครศรีอยุธยา. กรุงเทพฯ: โรงพิมพ์มหาวิทยาลัยธรรมศาสตร์.

กิติกรรมประกาศ:

“โครงการศึกษาวิจัยเพื่อจัดการความรู้เรื่องอัตลักษณ์และภูมิปัญญาด้านที่อยู่อาศัยของท้องถิ่น: กรณีศึกษาพื้นที่ภาคกลาง (ลุ่มน้ำเจ้าพระยาตอนล่าง)” เป็นโครงการที่ได้รับการสนับสนุนทุนจากการเคหะแห่งชาติ โดยมีคณะกรรมการตรวจการจ้าง จากการเคหะแห่งชาติเป็นผู้ให้มุมมองและข้อคิดเห็นที่เป็นประโยชน์ต่อการศึกษาวิจัย ตลอดจนทำให้งานวิจัยนี้สำเร็จลุล่วงได้ รวมทั้งศาสตราจารย์ อรศิริ ปาณินท์ ซึ่งเป็นที่ปรึกษาให้กับทีมงานคณะผู้วิจัย และผู้ช่วยศาสตราจารย์ สืบพงษ์ จรรย์สืบศรี อาจารย์คณะสถาปัตยกรรมศาสตร์ มหาวิทยาลัยเทคโนโลยีราชมงคล ลานนา เป็นผู้ให้คำปรึกษาด้านระบบจัดการความรู้ฯ คณะผู้วิจัยขอขอบพระคุณเป็นอย่างสูงมา ณ ที่นี้

